



9月は防災月間です  
町内総合防災訓練を実施  
せたな町の給与状況を公表します

保健師からの健康アドバイス  
減塩のススメ

TOPICS、暮らしの情報 **ほか**

表紙◎ 「輪投げでポン！」 7/27 北檜山区老人と身障者スポーツ大会

せたな町  
公式LINE

便利なマタの情報を  
LINEでお届けします





# 9月1日は「防災の日」 9月は「防災月間」です！

今年「北海道南西沖地震」から30年、「関東大震災」から百年という節目の年です。

地震や津波などの自然災害は、時として、想像を超える力で襲ってきます。しかし、日頃から防災対策をしておくことで、被害を少なくすることはできます。防災対策で大切なことは、自分の身の安全を守るために一人ひとりが取り組む「自助」。いざ災害が起こっても急には何とかできるものではありません。日頃から災害に備えて準備することが大切です。

## 防災対策で重要な「自助」とは？

災害による被害をできるだけ少なくするためには、一人ひとりが自ら取り組む「自助」、地域や身近にいる人同士が助け合って取り組む「共助」、国や地方公共団体などが取り組む「公助」が重要だと言われています。特に災害が発生したときは、まず、自分が無事であることが最も重要です。「自助」に取り組むためには、まず、災害に備え、自分の家の安全対策をしておくとともに、家の外において地震や津波などに遭遇したときの、身の安全の守り方を知っておくことが必要です。また、身の安全を確保し、生き延びていくためには、水や食料などの備えをしておくことも必要です。

## ライフラインの停止や避難への備えは？

大災害が発生したときには、電気やガス、水道、通信などのライフラインが止まってしまふ可能性があります。ライフラインが止まっても自力で生活できるような、普段から飲料水や非常食などを備蓄しておくことが大事です。また、災害発生時は、危険な場所にいる人は避難することが原則です。自宅が危険な場合は、避難場所だけでなく、安全な親戚や知人宅などに避難することも考えてみましょう。場合によっては、そこで避難生活を送ることになります。避難所生活に必要なもの（非常用持ち出し品）をリュックサックに詰め、おき、いつでも持ち出すように備えておきましょう。

## 安否情報の確認方法を家族で決めておく

家族がそれぞれ別々の場所にいるときに、災害が発生したときには、お互いの安否を確認できるように、日頃から安否確認の方法や集合場所などを家族で話し合っておきましょう。家族みんなが携帯電話を持つている場合でも、災害時は回線が繋がりにくくなるため、連絡がとれない場合があります。安否確認には、「災害用伝言ダイヤル（1717）」、携帯電話のインターネットサービスを利用した「災害用伝言板」などのサービスを利用しましょう。



ページのお知らせ  
ホームページ  
木町なせ  
たな  
防災に関する

## 備蓄品、非常持ち出し品をチェックしてみよう

### ○災害時に備えた備蓄品の例

- ・飲料水：一人1日3リットルを目安に、3日分を用意
- ・食品：ご飯（アルファ米など一人5食分を用意）
- ・ビスケット、板チョコ、乾パンなど、一人最低3日分の食料を備蓄しておきましょう。
- ・下着、衣類、トイレットペーパー、ティッシュペーパー
- ・マツチ、ろうそく
- ・カセットこんろ など

### ○非常持ち出し品の例

- ・飲料水
- ・食料品（カップめん、缶詰、ビスケットなど）
- ・貴重品（預金通帳、印鑑、現金、健康保険証など）
- ・救急用品（ばんそうこう、包帯、消毒液、常備薬など）
- ・ヘルメット、防災ずきん
- ・軍手、懐中電灯
- ・衣類、下着
- ・毛布、タオル
- ・携帯ラジオ、予備電池
- ・使い捨てカイロ
- ・ウェットティッシュ
- ・洗面用具
- ※乳児のいる家庭はミルクや紙おむつ、ほ乳びんなども用意しておきましょう。

### ○感染症対策に使用する

#### 衛生用品の例

- ・マスク
- ・手指消毒用アルコール
- ・せっけん、ハンドソープ
- ・ウェットティッシュ
- ・体温計 など



【出典：政府広報オンライン】

## せたな町総合防災訓練を実施

7月12日（水）、せたな町全域を対象に地震・津波などの自然災害被害を想定した、総合防災訓練が実施されました。北海道南西沖地震による被災から今年で30年目を迎えることから、災害を風化させず、後に語り継ぐものとして実施されたもので、2回目の町内一斉訓練となりました。

今回は、訓練を通して関係機関・団体相互の連絡体制を確立するとともに、町内会・自主防災組織による自主避難及び防災体制の構築を図ることを目的として行われました。

当日は、午前10時17分に北海道南西沖を震源とする巨大地震が発生したという想定で訓練がスタート。せたな町の住民693名が参加して避難訓練が行われました。

この避難訓練にあわせ、警察や消防といった関係機関も参加し、函館バスや特別養護老人ホームきたひやま荘の協力により、要配慮者利用施設から避難場所へ入所者を搬送する訓練も実施することができました。ほかにも防災無線や電話などを使った情報伝達訓練も行われました。

また、避難訓練終了後には、火災消火訓練が開催されるなど、町内会の皆さんに積極的に参加していただきました。

8月24日（木）には、瀬棚港で海上保安署や日本水難救済会などの関係機関が参加して瀬棚港総合防災訓練が行われます。



## 台風に備えましょう

台風は7月から9月にかけて多く発生し、北海道には年に2個程度接近します。

地上付近では上空から見て反時計回りに強い風が吹き込むほか、台風は活発な雨雲を伴うため広範囲に長時間にわたり大雨を降らせます。さらに台風から離れた場所でも、前線がある場合には暖かく湿った空気の影響で大雨になることがあります。大雨により低い土地の浸水や土砂災害、河川の増水・氾濫が起きるおそれがあります。

このようにさまざまな災害をもたらす台風から命を守るため、以下のことにご留意ください。

1. 窓や雨戸はカギをかけ、必要に応じて補強しましょう。風で飛ばされそうな物は固定したり、家の中に格納しましょう
2. ハザードマップでお住まいの地域で起こりやすい災害を把握するとともに、指定された避難所などへの避難経路を確認し、携帯電話が使用できない場合の連絡方法について家族で話し合っておきましょう。
3. 水や非常食、常備薬、懐中電灯、ラジオ、貴重品はすぐに持ち出せるようまとめておきましょう。
4. テレビやラジオ、防災アプリ、気象庁のホームページなどで最新の気象情報をチェックして台風にもなえましょう。



渡島・檜山の大雨・  
台風情報

問い合わせ先

函館地方気象台

☎ 0138-46-2211



# せたな町の 給与状況を公表します

せたな町人事行政の運営等の状況の公表に関する条例に基づき、せたな町職員の給与等について、町民の皆さんに広くお知らせします。

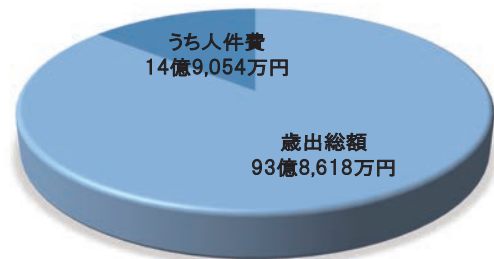
なお、町職員の給与については、地方自治法や地方公務員法に基づき国家公務員に準じた制度となっており、町議会の議決を得て町条例で定めています。



## ●人件費の状況（令和4年度普通会計決算）

歳出総額	人件費	人件費率
93億8,618万円	14億9,054万円	15.9%

※人件費には町長などの特別職の給与、議会議員の報酬、職員の給与、会計年度任用職員の給与・報酬、共済費等を含みます。



## ●職員給与費の状況（令和4年度普通会計決算）

職員数（A）	給与費				一人当たり給与費（B/A）
	給料	職員手当	期末・勤勉手当	計（B）	
134人	4億9,969万円	9,014万円	1億8,861万円	7億7,844万円	581万円

※職員手当に退職手当は含みません。

※職員数は令和4年4月1日現在の普通会計職員（任期の定めのない常勤職員及び再任用職員）人数です。

## ●職員の初任給の状況（令和5年4月1日現在）

区分	せたな町	国
行政職給料表	大学卒	185,200円
	高校卒	154,600円

## ●職員の平均年齢及び平均給与月額状況（令和5年4月1日現在）

区分	せたな町	国
行政職給料表	平均年齢	42.5歳
	平均給与月額	347,589円

※国のデータは令和4年4月1日現在の数値です。

## ●職員の経験年数別・学歴別平均給料月額状況（令和5年4月1日現在）

区分		経験年数7年以上 10年未満	経験年数25年以上 30年未満	経験年数30年以上 35年未満
		一般行政職	大学卒	237,700円
	高校卒	203,200円	361,400円	377,400円

※前歴換算による経験年数を含みます。

## ●職員手当の状況

### ①期末手当・勤勉手当（令和5年4月1日現在）

区分	内容
期末手当	2.40月分
勤勉手当	2.00月分
その他の加算措置	職制上の段階、職務の級等による加算措置 ・役職加算3～10%

### ②退職手当（令和5年4月1日現在）

区分	自己都合・定年退職
勤続20年	19.6695月分
勤続25年	28.0395月分
勤続35年	39.7575月分
最高限度額	47.7090月分

③扶養・住宅・通勤・管理職手当（令和5年4月1日現在）

手当名	内容及び支給単価	手当名	内容及び支給単価
扶養手当	①配偶者／月額 6,500 円 ②配偶者以外の扶養親族／月額（子）10,000 円、（その他）6,500 円 ③扶養親族たる子のうち満 15 歳に達する日後の最初の 4 月 1 日から満 22 歳に達する日以後の最初の 3 月 31 日までの間 ◆月額 5,000 円加算	通勤手当	①交通機関等の利用者 ◆1 か月当たりの運賃等相当額（55,000 円を限度に支給） ②自動車等の交通用具使用者 ◆片道 2 km 以上の通勤距離に応じた月額を毎月支給（2,000 円～31,600 円）
住居手当	①借家及び借間（家賃の額が月額 16,000 円を超える場合） ◆家賃が月額 27,000 円以下の場合家賃の月額から 16,000 円を控除した額 ◆家賃が月額 27,000 円を超える場合家賃の月額から 27,000 円を控除した額の 2 分の 1 を 11,000 円に加算した額（控除した額の 2 分の 1 が 17,000 円を超えるときは 17,000 円）	管理職手当	①役職に応じ支給（給料月額×支給割合） ◆課長職 100 分の 13 ◆課長補佐職 100 分の 9 ◆主幹職 100 分の 6

●特別職の給与等の状況（令和5年4月1日現在）

区分	給料	期末手当	その他の加算措置
町長	750,000 円	4.40 月分	役職加算 15%
副町長	600,000 円		
教育長	550,000 円		

●議会議員の報酬等の状況（令和5年4月1日現在）

区分	報酬	期末手当
議長	235,000 円	4.40 月分
副議長	190,000 円	
常任委員長	175,000 円	
議会運営委員長	175,000 円	
議員	165,000 円	

●一般行政職の級別職員数の状況（令和5年4月1日現在）

区分	標準的な職務内容	職員数	構成比
6 級	支所長、課長、事務局長	12 人	11.0%
5 級	課長補佐、次長、主幹	31 人	28.5%
4 級	主幹、係長	18 人	16.5%
3 級	係長、主任	11 人	10.1%
2 級	主事、技師	25 人	22.9%
1 級	主事、主事補、技師	12 人	11.0%

※給与条例に基づく給料表の級区分による職員数（一部職種を除く）です。

※標準的な職務内容とは、それぞれの級に該当する代表的な職務です。

●部門別職員数の状況（各年4月1日現在）

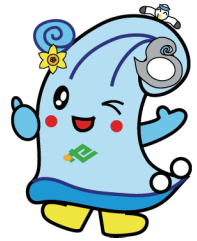
部門	区分	職員数		対前年増減数	
		令和4年	令和5年		
普通会計部門	一般行政部門	議会	3 人	3 人	0 人
		総務	30 人	30 人	0 人
		税務	7 人	7 人	0 人
		農水	17 人	16 人	△1 人
		商工	4 人	3 人	△1 人
		土木	11 人	12 人	1 人
		民生	44 人	40 人	△4 人
		衛生	8 人	7 人	△1 人
		計	124 人	118 人	△6 人
	教育部門	10 人	10 人	0 人	
小計	134 人	128 人	△6 人		
公営企業等	病院	61 人	56 人	△5 人	
	水道	2 人	2 人	0 人	
	下水道	2 人	2 人	0 人	
	その他	16 人	15 人	△1 人	
	小計	81 人	75 人	△6 人	
合計		215 人	203 人	△12 人	

※職員数に特別職は含みません。

問い合わせ先

総務課総務係 ☎ 0137 - 84 - 5111

# ゼロカーボン せたな



ゼロカーボンせたな公式ロゴマーク

**おうちの CO<sub>2</sub> 測定!**  
北海道ゼロチャレ! 家計簿 (家庭のCO<sub>2</sub>排出量見える化アプリ)

アプリに電気やガス、ガソリン等の使用量を入力 (月に1度〜、1回5分程度でOK!)

継続すると・・・  
おうちからのCO<sub>2</sub>排出量がグラフでわかります!

**絶賛公開中!**

インストールはコチラ→  
またはアプリストアにて「北海道ゼロチャレ! 家計簿」で検索

Web版URL  
<https://zerocarbon.pref.hokkaido.lg.jp/>

おうちからの排出量がわかるのはおもしろいわね  
夏休みの宿題でやってみてごさる

環境省 省エネポータル

初期設定の入力  
毎月の入力  
CO<sub>2</sub>排出量などの見える化

出典：この情報は北海道のオープンデータを利用しています。  
[https://www.pref.hokkaido.lg.jp/kz/tot/zerotyare\\_kakebo.html](https://www.pref.hokkaido.lg.jp/kz/tot/zerotyare_kakebo.html)

「北海道ゼロチャレ! 家計簿」について

北海道は冬期間の暖房などの影響で、ご家庭からのCO<sub>2</sub>排出量が全国平均より高いことから、各家庭の取組が重要となっております。

北海道は各家庭の排出量削減に向けて、CO<sub>2</sub>排出量を確認することができるとするアプリ「北海道ゼロチャレ! 家計簿」を環境省と連携して開発しました。データを入力することで、毎月のCO<sub>2</sub>排出量がグラフで確認できるなど、どの程度温室効果ガスの排出量が削減できたかが視覚的に把握できるアプリとなっています。詳細については北海道のHPで公開しておりますので、是非ご覧ください。

## 「先進的窓リノベ事業」について

「先進的窓リノベ事業」とは、経済産業省と環境省が実施している補助事業で、既存住宅における熱損失が大きい窓の断熱性能を高めることにより家庭部門からのCO<sub>2</sub>排出量削減等への貢献等を目的としているものです。

補助対象は高い断熱性能を持つ窓への改修工事で、それに関する費用の1/2相当額が定額補助(上限200万円)されます。

「先進的窓リノベ事業」は事業者登録を行っているリフォーム事業者が申請し、住宅所有者等に全額還元する仕組みとなっております。せたな町内にも登録済みの事業者が

## 新しい国民運動「デコ活」について

環境省で展開している「脱炭素につながる新しい豊かな暮らし」を創る国民運動」の愛称が「デコ活」と発表されました。「デコ活」とは二酸化炭素を減らす脱炭素(Decarbonization)と環境に良いエコ(Eco)を含む「デコ」と、「活動・生活」を組み合わせた言葉です。詳細については今後紹介する予定ですが、是非一度環境のHPをご覧ください。

複数社ございますので、窓の断熱等に関するリフォームを考えている方は、是非本事業の活用をご検討ください。また、町内の登録済み事業者については、まちづくり推進課までお問い合わせください。

脱炭素につながる新しい豊かな暮らしの10年後

太陽光発電  
蓄電池  
省エネ家電  
LED照明  
断熱材  
省エネ窓  
省エネカー  
省エネ家電  
省エネカー  
省エネ家電  
省エネカー

10年後の脱炭素社会  
CO<sub>2</sub>削減率 約43%  
CO<sub>2</sub>削減率 約38%

出典：環境省ホームページ  
[https://ondankataisaku.env.go.jp/cn\\_lifestyle/](https://ondankataisaku.env.go.jp/cn_lifestyle/)





**松本・ツブラ・正和経  
常建設共同企業体から  
「ソーラーライト」の  
寄附がありました**

7月20日（木）、常盤川地区緊急  
予防治山工事その2 松本・ツブ  
ラ・正和経常建設共同企業体（代  
表者 松本建設（株）代表取締役  
松本省吾氏）より「ソーラーライト」  
48個が寄附されました。

これは、災害時対応の備品とし  
て、安全で安心して暮らせる地域  
づくりに活用してほしいと同企業  
体から寄附されたもので、7月31  
日（月）、町長から感謝状が贈られ  
ました。



**国保病院ホームページ  
がリニューアル！**

8月1日（火）より、リニュー  
アルされた公式ホームページが公  
開となりました。

皆さんにとって必要な情報が瞬  
時にわかるよう、大変見やすいホ  
ムページとなっております。

公式ホームページはこちらのア  
ドレスまたは二次元コードでご確  
認下さい。

<https://setana-kokuhh.jp/>

## 10月1日からインボイス制度が始まります

令和5年10月1日から**適格請求書等保存方式（インボイス制度）**が始まります。  
インボイス制度の開始に伴い、せたな町では適格請求書（インボイス）を交付する準備  
を進めております。交付形式、交付方法について、次のとおりとなる予定です。

### 【水道・下水道料金について】

- 納入通知書や検針票とは別に交付します  
せたな町の水道・下水道料金の適格請求書（インボイス）は、これまでの納入通知書や検針票は  
変更せず、交付希望者の方に別に発行します。
- 交付申込方法  
適格請求書（インボイス）の交付を希望される場合は、お申し込みが必要となります。  
申込受付開始後、せたな町建設水道課水道係へお電話いただくか、ホームページ上の交付申込書  
をご提出いただくこととなります。
- 申込受付開始時期  
インボイス制度の開始より前に、「事前登録」という形で受付を開始する予定です。  
令和5年9月上旬頃にホームページ上に交付申込書を掲載する予定です。

### 【適格請求書発行事業者（インボイス発行事業者）名称及び登録番号】

	名称	登録番号
1	せたな町一般会計	T3000020013714
2	せたな町簡易水道事業特別会計	T3800020004145
3	せたな町営農用水道等事業特別会計	T9800020004148
4	せたな町公共下水道事業特別会計	T2800020004146
5	せたな町漁業集落排水事業特別会計	T1800020004147
6	せたな町病院事業会計	T8800020002870



問 い 合 わ せ 先	1. 財政課経理入札係	☎ 0137-84-5111（代表）
	2～5. 建設水道課水道係	☎ 0137-84-5114（直通）
	6. 国保病院庶務係	☎ 0137-84-5321（代表）



# 夕」「せたな漁火まつり」が4年ぶりに復活！！



7月29日(土) 久遠漁港で、「がっぱり海の幸フェスタ in わっためがして大成」が開催されました。  
大人気の「ヒラメつかみ取り大会」では、約100人の参加者が大物をつかもうと悪戦苦闘していました。  
ステージではせたな町の演歌歌手 道高むつ子さん歌謡ショーをはじめ、がっぱりビンゴ大会が行われました。  
ラストの「がっぱりアワビもちまき」では約1,000個ものアワビまかれ、楽しみにしていた大勢の来場者で大盛り上がりでした。

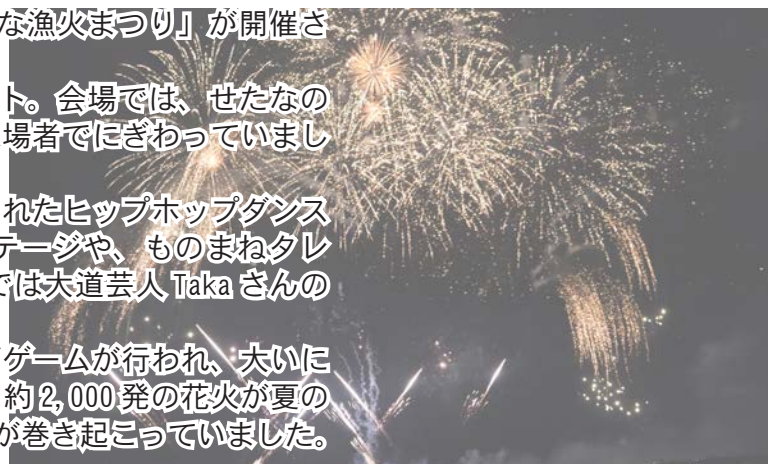


8月5日(土) 瀬棚漁火公園で、「せたな漁火まつり」が開催されました。

午前11時、恒例のもちまきからスタート。会場では、せたなの味覚が集まった各売店が出店し、多くの来場者でにぎわっていました。

ステージでは、地元の小中学生で構成されたヒップホップダンスグループ「Fairy Tale」によるダンスステージや、ものまねタレント こんちはるさんのライブ、会場内では大道芸人Takaさんのショーも行われました。

また、豪華景品が盛りだくさんのビンゴゲームが行われ、大いに盛り上がったほかラストの花火大会では、約2,000発の花火が夏の夜空を彩り、来場者から大きな歓声と拍手が巻き起こっていました。





# せたな町3大イベント「がっぱり海の幸フェス」



## ミサイル艇「わかたか」がやってきた！！



8月4日（金）海上自衛隊余市防備隊ミサイル艇「わかたか」が瀬棚港へ入港し、一般公開されました。

ミサイル艇は、全長50メートル、最大幅は8.4mあり、速力は44ノット（時速約80km）となっています。艦艇に搭載されているミサイルの射程距離は100km以上あり、日本の沿岸で敵艦艇を撃破するとともに不法行動に対処する哨戒・沿岸防備艦艇です。

当日は、地元関係者で入港式を実施し、盛大に歓迎しました。





# 地域産業を学ぼう！ウニ漁を体験！



7月19日(水)、久遠漁港において、大成中学校1年生4人がウニ漁体験をしました。

これは「地域産業を学ぶ」をテーマに「総合的学習の時間」を利用し、檜山漁業士会と一般社団法人北海道水産会が食育と地域漁業の魅力やウニの生態を理解してもらう目的で共催した出前授業として行われました。

生徒たちは、学校で成田直広漁業士からウニ漁業の実態について説明を受け、取るだけではなく資源を育て守ること。また、海を守るためには山も守らなければならないことなど実体験を交えお話をいただきました。



ウニについて学習した後、久遠漁港に移動して、タモを使ったウニ漁を体験しました。船に乗り、挽野洋介漁業士から箱メガネとタモの使

い方の説明を受け、箱メガネでウニのいる場所を確認しながら、タモを海中に入れました。「キタムラサキウニ」と「エゾバフンウニ」では、タモの形状が違うことや海中でタモを扱う難しさを体験していました。

ウニ漁を体験した後は、学校に戻り、川本貢漁業士が講師となりウニの身の取り方や製品の製造について指導を頂きました。



剥き身体験では、専用の道具を使ってウニの殻を割り、一つひとつ丁寧に身を剥きました。ウニの殻を割る力加減や崩れやすいウニの身を優しくとる作業が難しいようでした。その後、特産品の「純粒ウニ」製造のため、剥いた身に塩を打ちきれいに並んだ姿を見て大満足の様子でした。



最後に、自分たちが剥いたウニを使ったウニ丼とウニの潮汁を作り、試食しました。試食では、ほかに製造方法の違う2種類の塩ウニの食べ比べをし、生徒たちからは「おいしい！」「また食べたい！」などの声があがっていました。





# 「下水道」への接続はお済みでしょうか？

せたな町では、下水道を整備しています。

川や海の汚れのおよそ半分は、生活排水によるものと言われており、衛生的で快適な生活ときれいな川や海を守るため、整備済区域の方は下水道に接続しましょう。



## ～下水道に接続すると～

### ◆トイレの水洗化

- ・衛生的で快適な水洗トイレが使えます。
- ・また、汲み取りや浄化槽の点検が必要なくなります。

### ◆町・川がきれいに

- ・各家庭の台所、風呂場などから出される生活排水などが側溝や河川などに流れ出ることがなくなります。
- ・悪臭のない快適な生活環境を作り、きれいな川や海を守ることができます。

### ◆清潔で住みよい環境の町に

- ・下水道は家庭や事業所などから出る汚水を速やかに処理するため、蚊やハエの発生を防ぎ、環境衛生の向上に大いに役立ちます。

## ～下水道への接続にあたって～

### ◆整備済区域を確認する

- ・下水道の利用については、お住まいの地域が下水道の整備済区域であることが条件です。
- ・整備済区域の確認は、担当にお問い合わせください。

### ◆住宅リフォーム等助成金が活用できる

- ・下水道を利用するにあたり、ご家庭のトイレや風呂場、台所から出た汚れた水を公共污水桝まで流すための排水設備工事は、各家庭の費用で行っていただくことになります。
- ・下水道の接続には、住宅リフォーム等助成金を活用することが出来ます！
- ・排水設備工事は資格を有する指定工事店で行ってください。

※下水道に関することは、建設水道課下水道係までお問い合わせください。

問 い 合 わ せ 先

建設水道課下水道係

☎ 0137-84-5114 (直通)

# 9月1日は「せたな町民の日」

せたな町誕生10周年を契機に、町への愛着と理解を深め、より豊かで魅力あるせたな町を将来にわたって築きあげることを期する日として、平成27年3月に町条例で9月1日を『せたな町民の日』と決めました。

それに伴いグリーンパーク場を無料開放しますのでぜひご利用ください。

北檜山グリーンパーク場	
受付時間	午前8時30分～午後5時00分
使用料	無 料

※9月1日は、受付でせたな町民であることがわかるもの（運転免許証や健康保険証など）を提示してください



問 い 合 わ せ 先

まちづくり推進課まちづくり推進係

☎ 0137-84-5111



**こんにちは！ 地域包括支援センターです**

あなたの権利を守る「成年後見制度」  
 これからも安心して暮らしていくために

成年後見制度とは、認知症や知的障がい、精神障がいなどにより物事を判断する能力が十分でない方について、本人の権利を守る援助者（成年後見人等）を選ぶことで、本人を法的に支援する制度です。

○成年後見人の役割は  
 成年後見人等は、本人の身のまわりの事柄にも気を配りながら、本人を保護・支援します。具体的には本人の不動産や預貯金などの財産を管理したり、本人の希望や生活の様子を考慮して必要な福祉サービスや医療が受けられるよう、契約の締結や支払などを行います。

○利用するには  
 本人の住所地を管轄する家庭裁判所への申立てが必要です。

○申立てできる方

「本人・配偶者・4親等内の親族など」が申立てできます。制度の利用が望ましいにもかかわらず、誰も申立をする人がいない時には市町村長が申立をすることもできます。



○報酬

成年後見人等への報酬は、本人の財産の中から支払われます。報酬額については家庭裁判所が決定します（報酬の支払いが困難な方に対し、報酬を助成する制度があります）。

詳しくは、せたな町地域包括支援センターへご相談下さい。

【相談窓口】

- 地域包括支援センター  
 ☎0137・84・5699
- 瀬棚支所  
 ☎0137・87・3311
- 大成支所  
 ☎0139・84・5511



# ダイハツ八雲

## 新車ラインナップ

**FunCross**  
タント ファンクロス

**TAFT**  
タフト

**canbus**  
ムーヴ キャンバス

0137-66-5556

〒049-3105  
 二海郡八雲町東雲町17-24

ご利用  
ください

営業時間 9:30~18:00  
 毎週土曜日、日曜日は営業しております。  
 毎週火曜日・第1・3月曜日はお休みさせていただきます。

ダイハツ八雲  
 八雲総合病院  
 ネット函館八雲店

(有料広告)



空室あります！

# 町営住宅等の入居者募集

申込期間：8月24日（木）～9月4日（月）



## □町営住宅

団地名	地区	住宅番号	建設年度	面積	型別	家賃の額
徳島団地	北檜山	3-30	H16	65.44 m <sup>2</sup>	2LDK	20,800～31,000円
豊岡高台団地	〃	福-36	S40	33.60 m <sup>2</sup>	2DK	2,900～4,300円
役場前A団地	大成	41	H4	64.62 m <sup>2</sup>	3LDK	15,400～23,000円
みやこの丘団地	〃	さくら棟 101	H11	64.17 m <sup>2</sup>	2LDK	18,500～27,500円
下宮野団地	〃	186	H3	60.52 m <sup>2</sup>	3LDK	13,300～19,800円
あかしや団地	瀬棚	03-102	H3	69.49 m <sup>2</sup>	3LDK	17,000～25,400円
ぼぷら団地	〃	52-05	S52	53.51 m <sup>2</sup>	3DK	8,000～12,000円
夕陽が丘団地	〃	07-202	H7	77.62 m <sup>2</sup>	3LDK	22,000～32,700円

## □特定公共賃貸住宅

団地名	地区	住宅番号	建設年度	面積	型別	家賃の額
みやこの丘団地	大成	つつじ棟 204	H12	51.01 m <sup>2</sup>	1LDK	26,000～35,000円
〃	〃	つつじ棟 206	H12	64.17 m <sup>2</sup>	2LDK	36,000～56,000円
都いさりび団地	〃	8-102	H8	47.20 m <sup>2</sup>	1LDK	24,000～32,000円

## □定住促進住宅

団地名	地区	住宅番号	建設年度	面積	型別	家賃の額
コーポふとろ	北檜山	2号	H16	81.81 m <sup>2</sup>	3LDK	45,000円
コーポこんぴら	瀬棚	3号	H8	58.91 m <sup>2</sup>	2LDK	43,000円

## □町有住宅

団地名	地区	住宅番号	建設年度	面積	型別	家賃の額
若松町有住宅	北檜山	旧教 72	S62	68.85 m <sup>2</sup>	3LDK	10,900円

※入居資格や提出書類については、町のホームページまたは担当にお問い合わせ下さい。

申込先 建設水道課住宅係  
大成支所産業建設係  
瀬棚支所産業建設係

☎ 0137-84-5114(直通)  
☎ 01398-4-5511  
☎ 0137-87-3311

## 法テラス 八雲通信

### 「相続登記」の義務化

法テラス 八雲法律事務所

弁護士 森田 寛  
(函館弁護士会所属)

■令和6年4月1日から、「相続登記義務化」制度が始まります。今までは、土地や建物の登記について、亡くなった人の名義のままでもペナルティはありませんでした。しかし、故人名義のままの土地が多くなってしまう結果、現在、誰が土地を所有しているのか、登記簿を見てもわからないことが増えてしまいました。このような「所有者不明土地」を増やさないために、新たに「相続登記の義務化」が決定されました。

■そもそも、相続登記はどのように行えばよいのでしょうか。親が亡くなった場合、そのお子さん達が相続人となります。相続人の間で、誰が土地や建物を取得するのかを話し合つて、遺産分割協議と申すことができます。遺産分割協議の結果、土地や建物を取得する人が決まれば、その方を所有者とする相続登記を行います。

■このように、相続人の間で話し合いができる場合は、相続登記はスムーズに行うことが可能です。しかし、登記が親よりもさらに上の世代のままであると、相続人が数人となつて

ており、相続人間で話し合うことが難しい場合があります。相続人が多数の場合や、相続人が行方不明で話し合いができない場合、義務化された相続登記を行うことができません。このまま、相続登記をしないとして、ペナルティを科されることになってしまうのでしょうか。

■相続登記が義務化されると同時に、「相続人申告登記」という制度も新たに作られることになりました。「相続人申告登記」とは、早期の遺産分割協議が難しい場合、相続人の一人が、自分が相続人であることを法務局に申告することです。この申告を行うことで、相続登記を行っていない場合のペナルティを回避することができます。

■さて、当事務所では、各種法律相談を受け付けています。一定の要件を満たす方については、3回までの無料法律相談をすることもできます。少しでも気になることがございましたら、お気軽にぜひ「法テラス八雲法律事務所(050-333833・83366)」まで相談予約のお電話をお寄せください。



保健師からの健康アドバイス

# 減塩のススめ

## 減塩は健康への 第一歩です



日本人は高血圧が約3人に1人いるとされており、国民病の一つでもあります。血圧が高いと言われた方は必ず「減塩してみましよう」と言われた経験があると思いますが、なぜ血圧と塩分が関係しているのかご存知ですか？

### ○高血圧とは

血圧とは簡単に言うと心臓から送り出された血液が血管の壁を押す力のことを指します。そしてそれが高い状態のことを高血圧と言います。（上の血圧は心臓が収縮して全身に血液を送り出す時の血圧で、下の血圧は血液が心臓に戻ってくる時の血圧です。）一般的に上の血圧140以上、下の血圧90以上で高血圧と診断されます。症状としては、頭痛・めまい・耳鳴りなどある方もいますが、自覚症状がない方もいます。

### ○塩分と高血圧の関係

食べ物に含まれる塩分は血液中へと流れ込みます。血液中のナトリウム濃度が濃くなると、血液濃度を薄めようと血管外から水分を取り込みます。すると、血液の量が増え、多くなった血液を流すために心臓はより強い力で血液を送り出すことになり、血圧が高くなります。

### ○塩分と脳卒中・心臓病の関係

イギリスでは8年かけて行った減塩キャンペーンで国民全体の塩分摂取量を1.4グラム減らしたところ（元々9.5グラム↓8.1グラム）、国全体で脳卒中・心臓病の死亡率が40%以上減少したという研究結果がでており、高血圧が関係する病気の死亡率にも大きく関係があると考えられます。

### ○せたな町の塩分摂取量

令和4年度に町で健診を受けた方の推定塩分摂取量は9.08グラムでした。この結果は、町で健診を受けた方の結果であり、受診していない方の塩分摂取量は不明なので、町全体のデータではありません。しかし、厚生労働省が実施した「国民健康・栄養調査」によると2019年で日本人の平均的な塩分摂取量は10.1グラムであ

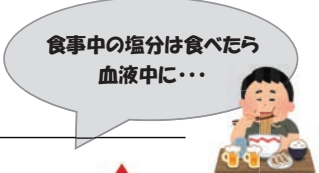
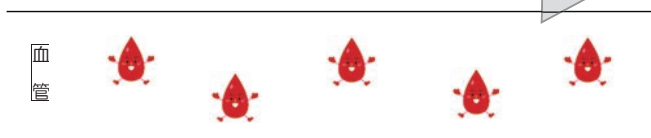
今月の担当は  
西 香奈美 です



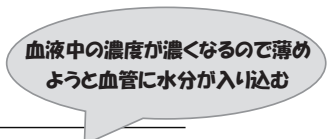
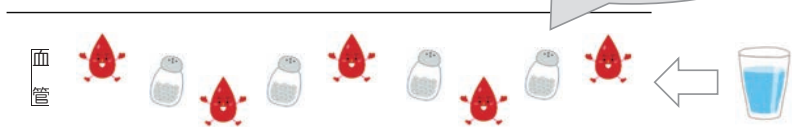


■ 塩分摂取と血圧の関係

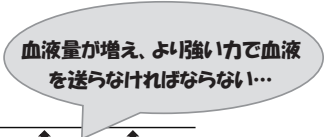
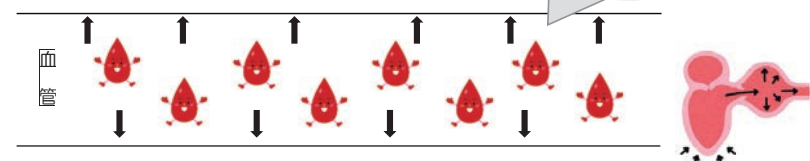
<正常な血管>



<血液中のナトリウム濃度が高くなると...>



<血液の量が増えたと...>



り、北海道の平均でも1001グラムとなっており、そのため、おおよそ町の健診を受けていない方も含めると同程度だと考えられます。

国では健康な成人の塩分摂取量の目標値を男性7.5グラム、女性6.5グラムと設定しており、目標からはいずれも遠いというのが現状です。

○簡単な減塩方法って？

減塩の第一歩は「調味料を量って、調理すること」です。目分量で入れてしまうと、塩分が高くなりがちなので、まずは調味料を量ることを習慣にしましょう。

また、調味料を量るほかに、

- ① 酸味・辛味・香味野菜を活用する
  - ② うま味食材を活用する
  - ③ 表面に味付けして減塩する
  - ④ 下味に生姜やニンニクを使用する
  - ⑤ 新鮮な野菜や果物、きのこ類、海藻類で塩分を排出する「脱塩」を意識する
- という方法もあります。

特に、⑤の脱塩は聞きなれない言葉かもしれませんが、新鮮な野菜などに含まれるカリウムには、体の中にある余分な塩分を体外へ排出する働きがあり、積極的に食べることで、塩分を体の外に排出することが出来ます。（腎臓が悪い方は摂り過ぎに注意が必要です）

自分で調理をしない方は、しょうゆやソースなど追加する調味料を少なくする、減塩商品を使う、カップラーメン等の汁はすべて飲まない等の方法があります。

また町の特定健診・健康づくり健診対象の方は健診と一緒に自分の塩分摂取量がどのくらいか検査し、自分の健康状態とともに把握することも一つの減塩への道です。

高血圧と診断された方もそうでない方も、一つでもいいのでぜひ試してみてくださいね。

せたな町では、乳幼児健康相談と合わせて、就学前のお子様にはフッ素塗布を行っています（塗布間隔は4か月に1度）。また、歯科医師による歯科健診や相談も行っていますので、ぜひご利用下さい。

- ・ 日 時：毎月乳幼児健康相談日 13時00分～15時30分
- ・ 場 所：せたな町健康センター

- せたな町健康センター ☎0137-84-5984(直通)
- 瀬棚支所 ☎0137-87-3311
- 大成支所 ☎01398-4-5511

健診申込・健康相談などは各保健師まで



## 町内各海水浴場で海開き安全祈願祭が行われました

7月11日（火）、三本杉海水浴場、16日（日）、太櫓海水浴場、18日（火）平浜海水浴場で海開き安全祈願祭が行われ、せたな町すべての海水浴場がオープンしました。3つの海水浴場は、キャンプや海水浴を楽しむ人で連日賑わっています。



## 終活について考えよう。介護予防研修会開催



7月18日（火）、健康センターにおいて、光玄寺（北檜山区太櫓）住職 佐竹雄志氏を講師に令和5年度介護予防研修会「就活について考えよう～これからの人生を有意義にするために～」が開催されました。

当日は約30人の参加者を前に、終活とは何か、終活とはどんな活動をすればいいのかなど、皆さんの終活に対する疑問や、不安を解消するためのお話をいただきました。

## 「ふるさと海から再発見」久遠小学校で海上探索

7月20日（木）、久遠小学校3・4年生4人が海上探索を行いました。

これは、総合的な学習の時間を活用して、地元の海を探索し、漁港の役割や特徴、住んでいる地域に興味と関心を持つことを目的に函館開発建設部江差港湾事務所の協力を得て実施しているものです。

当日は霧雨の中、少し波がありましたが、予定どおり久遠漁港から北海道最西端の尾花岬まで海上探索することができました。児童たちは担当者の話を聞きながら、漁港の機能や大成の海岸の特徴を真剣に学んでいました。



## 瀬棚小学校で交通安全ポスターコンクール表彰式



7月21日（金）瀬棚小学校校長室において「第3回交通安全ポスターコンクール表彰式」が行われました。

これは、高齢者の交通事故防止と、児童の交通安全意識の向上を目標にせたな町交通安全協会とせたな警察署が行っているものです。

この日は、制作された全20作品から選ばれた交通安全協会賞3作品、警察署賞3作品に対する表彰が行われ、作品を制作した子どもたちへ各賞が授与されました。

制作されたポスターは瀬棚総合福祉センターやすらぎ館内に掲示されています。



## アンサンブルグループ奏楽（そら）サマーコンサート



7月24日（月）、令和5年度第1回せたな町民芸術鑑賞事業（主催 せたな町民芸術鑑賞事業実行委員会）「音楽の贈りもの アンサンブルグループ奏楽（そら）サマーコンサート」がふれあいプラザにて開催されました。

当日は約130人の観客を前に、奏楽（そら）のメンバー5人が「主よ人の望みの喜びよ」、「真っ赤な太陽」など誰もが知っている曲や夏らしい曲を交えた10曲余りを演奏し、観客を魅了しました。

また、サマーコンサート前には檜山北高等学校へ訪問し、吹奏楽局員14人に向けた演奏会が行われました。生徒たちはメンバーの皆さんから楽器の紹介や扱い方の指導をうけ充実した時間を過ごしました。

## 「第49回北檜山区老人と障害者スポーツ大会」開催！！

7月27日（木）、町民体育館において第49回北檜山区老人と障害者スポーツ大会が開催されました。

競技が始まる前には、永年功労者表彰が行われ、愛知老人クラブ1名と豊岡老人クラブ1名の方が受賞しました。その後、「玉入れ」や「クラブ対抗リレー」などの団体競技と個人競技の全12種目を行い、各団体の交流を図っていました。

当日は体育館の室温が30度を超えていましたが、水分補給など熱中症対策をし、暑さに負けない熱いプレーが繰り広げられていました。



## 楽しく作って学ぼう！小学生が夏休みたいけん講座に参加



せたな町文化協会が主催する「楽しく作って学ぼう！夏休みたいけん講座」が開催されました。

7月26日（水）ふれあいプラザにおいて「四季部会」が講師となり「創作体験」が行われ、紙コップにフェルトなどを飾り付けたマスコットを作成しました。

また28日（金）には同じくふれあいプラザで「北檜山手打ちそば愛好会」が講師となって「手打ちそば体験」が行われました。





## さけ・ます釣りの3ヶ条

秋のさけ・ます釣りシーズンが到来し、楽しみにしている方もいると思います。以下の3ヶ条を守って釣りを楽しみましょう！

### 1 禁止区域・期間、体長制限についての確認及び遵守

- \* さけ・ますについては河口付近の海域に、禁止区域・期間が法律で定められた河川があります。
- \* さけ・ますはすべての海域において全長20センチメートル未満の採捕が禁止されています。事前にルールをしっかりと調べてから釣りに行くようにしましょう。

### 2 漁具・漁法について

- \* 針に「ひっかけ針・三角針」などを使用する
  - \* 釣竿を「しゃくる」ようにして魚を引っ掛ける
- 以上の行為はひっかけ釣りと呼ばれる違法行為です。絶対にやめましょう。

### 3 救命胴衣の着用

- \* 釣りの際は事前に点検した救命胴衣を適切に着用しましょう。
- 胴付き長靴（ウェダー）等を着用する際は、救命胴衣を内側に着込んでしまうと効果がありませんので、注意しましょう。



海のもしものは「118番」まで

問い合わせ先  
瀬棚海上保安署 ☎ (0137) 87 - 2634

## 建築物の解体・改修・各種設備工事を行う施工業者の皆様・発注者の皆様へ

令和5年10月1日着工の工事から、石綿含有に関する事前調査は、「建築物石綿含有建材調査者」等が行うことが必要です。

石綿障害予防規則により、工事の規模にかかわらず、工事対象となるすべての範囲について石綿が含まれているか事前に調査を行う必要があります。

今回、この調査は上記の調査者が行うこととされました。

詳しくは北海道労働局ホームページ内の「石綿障害予防対策について」をご覧ください。



厚生労働省 北海道労働局  
労働基準監督署（支署）

## 戸建て木造住宅を無料で耐震診断します

戸建て木造住宅を対象とした無料耐震診断窓口を各（総合）振興局に設けていますので、ご自宅の耐震診断に活用してください。

なお、耐震診断申込書はウェブサイトからダウンロードし、必要事項を記入の上、郵送又はFAXにて窓口あてに送付してください。また、せたな町建設水道課でも受け付けています。

### 【対象住宅】

- 2階建て以下で延べ床面積500㎡以下の戸建て木造住宅
- 申込者が当該戸建て住宅の所有者又は居住者であること
- 建築年次は問いません。

### 【診断方法】

- 対象住宅の図面（寸法のわかる平面図、仕上げ表など）により実施します。
- 現地調査は行いません。



問い合わせ先  
檜山振興局建設指導課  
☎ (0139) 52 - 6632

## コリドール交流情報館

〜行ってみよう！〜となりまち

### ◎長万部町

ミュージカル「O.G.L」

チケット好評発売中！

劇団N.L.T所属、今金町出身の「阿知波悟美」と宝塚スター「旺なつき」さんの「ふたりミュージカル」

■日時／9月10日（日）午後2時30分開場  
午後3時開演 ■場所／長万部町学習文化センター（自由席） ■料金／一般 2,500円  
高校生以下 1,000円 ※当日券は500円増し ■長万部町教育委員会社会教育課 ☎ 01377-22748

### ◎八雲町八雲地域

八雲の秋を楽しもう「八雲町秋の味覚祭り」パノラマパーク（仮）開催！

秋八雲の魅力あふれる食を堪能できるイベントを開催。当日はテントでの飲食・物産販売のほか、キッチンカーや様々な催しを予定。ぜひご来場ください。

■日時／9月16日（土）・17日（日）午前9時〜午後3時を予定（商品なくなり次第終了）※小雨決行、雨天中止 ■場所／噴火湾パノラマパーク特設会場（パノラマ館 正面入口横） ■主催／一般社団法人 八雲観光物産協会 ■事務局 八雲町役場 商工観光労政課内 ☎ 01377-622116

### ◎八雲町熊石地域

熊石海洋深層水を分水中！

海洋深層水の分水は、熊石漁港内の熊石海洋深層水総合交流施設で行い、ポリタンクやベクトルボトルなどへの小口分水と車両に積載された大型タンクへの大口分水の2種類の分水施設があります。さまざまな効果が期待されていますので、この機会にぜひお試しください。なお、冬期間（12月〜3月）については、小口販売機の営業が平日のみとなります。

■町外利用者料金／小口分水 一般用（20ℓ）100円、業務用（1ℓ）620円、大口分



## 知っていますか？北海道の「苦情審査委員」制度

- ◎北海道が行った業務や制度の内容を審査する制度が「北海道苦情審査委員」制度です。
- ◎皆さん自身の利害に係わる苦情であれば、「苦情審査委員」に申し立てができます。
- ◎皆さんに代わって「苦情審査委員」が公正で中立的な立場から、北海道の関係機関に対し、必要な調査等を行います。
- ◎審査の結果、北海道の業務に不備な点や制度に問題があるときは、北海道の機関に是正や改善を求めます。
- ◎個人情報の保護にも十分配慮します。
  - ①苦情申し立ての窓口は、道庁の道政相談センターか各総合振興局（振興局）の総務課
  - ②苦情申立書の付いたリーフレットを用意しています。
  - ③ホームページからでも申立書をダウンロードできます。  
北海道のホームページ  
(<http://www.pref.hokkaido.lg.jp/ss/dsc/kujoyou-mousitate.htm>)
  - ④申し立て方法は「苦情申立書」に必要な事項を記入し、提出してください。  
また、郵送やファックス、メールでも申し立てができます。



### 問い合わせ先

北海道総合政策部知事室道政相談センター  
〒060-8588 札幌市中央区北3条西6丁目 TEL 011-204-5523（直通） FAX 011-241-8181  
メール [kujoukoueki@pref.hokkaido.lg.jp](mailto:kujoukoueki@pref.hokkaido.lg.jp)  
各総合振興局（振興局）総務課

## あなたが書いた遺言書を法務局がお預かりします！

法務局では、ご自身で書いた大切な遺言書をお預かりする自筆証書遺言書保管制度を取り扱っています。この制度を利用されると、法務局が遺言書を厳重に保管するので、紛失や改ざんのおそれがありません。また、遺言者本人が死亡した後、家庭裁判所での検認手続が不要であるほか、遺言者があらかじめ指定した方に、法務局が遺言書を保管していることを通知することができます。

函館地方法務局では、ご自身で遺言書を作成し、法務局へ預けることを検討されている方へのお手伝いとして、「自筆証書遺言書作成キット」「自筆証書遺言書の用紙例」「自筆証書遺言書の文例集（付言事項付き）」を作成しました。

詳しくは、函館地方法務局供託課  
☎ 0138 - 23 - 9538 へお問い合わせ  
いただくか、二次元バーコード  
(函館地方法務局ホームページ) を参照してください。



### 問い合わせ先

函館地方法務局供託課  
☎ (0138) 23 - 9538

水一般用（1<sup>円</sup>）620円、業務用（1<sup>円</sup>）620円  
熊石海洋深層水総合交流施設  
01398・2・2300

### ●今金町

#### 今金八幡宮例大祭

猿田彦や獅子とともに神輿の行列が、町内を渡御します。また、山車2台が町内を練り歩き、踊りの披露や笛・太鼓の音色で町内を包み込みます。特に本祭りで行われる伝統の太鼓合戦は圧巻です。また、デ・モーション（風車の建物）前広場には出店がたくさん出ています。今金町の熱いお祭りをぜひご堪能ください。

■日時／9月19日（火）宵宮祭、9月20日（水）本祭り、9月21日（木）後祭り  
☎ 秋祭り実行委員会（今金町役場内） ☎ 0137・82・0111

### ●せたな町北檜山区

#### 勇壮な太鼓合戦は必見！

#### 真駒内神社例大祭

五穀豊穡を祝い、豪壮華麗な5台の山車や神輿が町内をねり歩き、華やかに着飾った踊り子が華麗な舞を披露します。威勢のいい太鼓合戦で祭りは最高潮に盛り上がります。今年は4年ぶりに復活です！

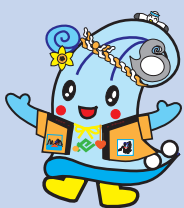
■開催日／宵宮9月14日（木）例大祭15日（金）※15日午後7時からさき食料品店前交差点で5台の山車による勇壮な太鼓合戦があります。☎ 真駒内神社社務所 ☎ 0137・84・4940

### ●せたな町瀬棚区

#### 事比羅神社祭典

秋の風物詩である「事比羅神社祭典」。厳かな行列、勇壮な神輿が秋を彩ります。秋一番の賑わいを見せる瀬棚の伝統行事です。

■開催日／宵宮9月9日（土）例大祭10日（日）  
☎ 事比羅神社社務所 ☎ 0137・87・3010







**忘れないで納期限**

- 町・道民税【第2期】
- 国民健康保険税【第2期】

納期限は **8月31日(木)** です  
忘れずに納めましょう

ご相談ください

**函館弁護士会による  
法律相談のお知らせ**

せたな町で月1回法律相談所を開設しております。金銭関係や不動産関係、家事関係など法律上の問題でお困りの方はぜひご相談ください。

なお、相談をご希望の方は、予約制・先着順となっておりますので、事前に函館弁護士会までご連絡ください。(相談無料)

- 日時 (9月～10月分)
  - ・9月8日(金)
  - ・10月13日(金)
- 実施時間/13時～16時
- 相談件数/6件
- 場所/ふれあいプラザ



ご相談ください

**法律・登記・行政相談の無料相談会のお知らせ**

相続・贈与・売買・会社設立・債務整理・成年後見・行政相談など、心配ごとについてご相談ください。(相談無料・予約制)

- 日時
  - 9月13日(水) 10時～12時
  - 9月11日(月)
- 予約締切 9月11日(月)
- ※先着4名まで
- 場所/大成町民センター
- 担当相談員 司法書士 森 奈津美

ご相談ください

**心の健康相談の実施について**

令和5年度北海道八雲保健所精神保健専門相談を実施します。心の健康相談をご希望

ご利用ください

**裁判所出張手続案内のお知らせ**

函館地方・家庭裁判所から職員が出張し住民の皆さんを対象とした手続案内を行います。(相談無料・予約制)

- 日時
  - 10月19日(木) 13時～16時
- 場所/瀬棚総合福祉センターやすらぎ館
- 予約方法 10月12日(木)までに函館地方裁判所総務課まで電話でお申込みください。

- 函館地方裁判所 0138-38-2372

**次回 移動町長室** Move mayor room

**9月7日(木) 瀬棚支所**

- ◎移動町長室は9:00から11:30までの開設となります。
- ◎当日は区内を巡回して不在のこともありますので、御用の際は事前に予定をお問い合わせください。
- ◎公務の都合上、急に日程を変更する場合がありますのでご理解願います。

**ふるさと応援寄附金**

7月1日から7月31日受付分  
合計1,211件  
18,938千円



**宝くじ 公式サイト**

**宝くじがネットで購入できる!**

宝くじの収益金は、明るく住みよいまちづくりに使われます

宝くじ公式サイト |

お問い合わせ先 | 宝くじコールセンター | TEL 0570-01-1192 (ナビダイヤル 有料) | TEL 011-330-0777 (有料)

## 戸籍の窓口

(7月1日～7月31日届出)



### お誕生おめでとう

○藤谷 一葉ちゃん (剛) 若松

### おくやみ申し上げます

- 坂本ミツエさん (87歳) 太 櫓
- 矢部 正八さん (85歳) 豊 岡
- 田中 稔さん (82歳) 北檜山
- 横川 孝夫さん (89歳) 北檜山
- 井上スエコさん (95歳) 小倉山
- 新家子秀男さん (91歳) 栄
- 佐藤 タケさん (99歳) 本町4区
- 杉村 盛人さん (88歳) 上 浦

ご家族の同意を得た方のみ掲載しています。

### 人口と世帯

令和5年7月末現在 (前月比)		
人口	7,041人	(- 10)
北檜山区	4,269人	(- 6)
大成区	1,202人	(- 1)
瀬棚区	1,570人	(- 3)
男	3,332人	(- 9)
女	3,709人	(- 1)
世帯	3,927世帯	(- 1)



8月5日 イカ・イカ・ホタテ  
漁火まこり (本町)

広報担当の  
ちいさな写真展



## 戸籍年金係からのお知らせ

ご存知ですか？

### 「老齢基礎年金」お手続きの前に…

#### ◎老齢基礎年金を受け取るための3つの確認

**確認1**

保険料を納めた期間が10年以上必要です。  
納めた期間には、免除や猶予制度を受けていた期間も含まれます。  
厚生年金の加入期間がある方やその方に扶養されている配偶者、または海外に居住していた方も含まれます。

**確認2**

保険料を40年分納めないと年金額が減額になります。  
保険料を納めていないと、将来受け取る年金額が少なくなります。

**確認3**

お手続きは原則65歳からです。  
ご希望で、年金の受け取り年齢の「繰り上げ」「繰り下げ」が可能です。



60歳から受け取れます。  
繰り上げの場合年金額が  
「減額」となります。

66歳以降から受け取れます。  
繰り下げの場合は年金額が  
「増額」となります。

#### ◎老齢基礎年金のいろいろ

##### ◇40年間保険料を納めたら年金額はいくら？

⇒令和5年度年額 795,000円 満額(20歳から60歳の40年間納めた場合)

##### ◇年金の受取に必要な期間が10年に満たないときは？

⇒「任意加入」制度があります。

60歳になるまでの保険料を納める期間が10年を満たしていない場合や、満額の受け取りに必要な期間(40年)が足りない場合、65歳までの方なら任意加入することができます。

##### ●さらに将来の年金額を増やしたい場合は「付加年金」加入

ご希望により定額保険料に月額400円を加えて納めると、将来の年金額が加算されます。

##### ◇既に特別支給の老齢厚生年金を受給している場合は？

⇒65歳になる誕生月の初めごろに日本年金機構から「年金請求書」が届きますので、誕生月の末日までに必ずハガキをご返送ください。返送が遅れると年金の支払いが止まってしまうのでご注意ください。

### 函館年金事務所による年金相談 (完全予約制：先着6名)

日時：9月14日(木) 11:00～15:00 / 場所：せたな町役場

#### 国民年金に関するお問い合わせ先

- ◎函館年金事務所 ☎0138-31-9086
- ◎町民児童課 戸籍年金係 ☎0137-84-5113 (直通)
- ◎瀬棚支所 住民係 ☎0137-87-3311
- ◎大成支所 住民係 ☎01398-4-5511

### ★マイナポイントの申請は令和5年9月末日まで★

令和5年2月28日までにマイナンバーカードを申請した人のうち、これまでマイナポイントを受け取ったことがない方は、申請ができます。詳しくは本庁戸籍年金係(0137-84-5113)へお問い合わせください。



