

# せたな

# 迎春



新年のごあいさつ

短期集中連載

ゼロカーボンせたな

令和4年度地区懇談会開催結果について

保健師からの健康アドバイス

年末年始の体重管理について

TOPICS、暮らしの情報 ほか

表紙◎ せたな町民 たくさんの笑顔



せたな町公式マスコットキャラクター  
セターナちゃん



# 飛躍の一年に！

せたな町長 高橋 貞光



新年、おめでとうございます。

町民のみなさまには令和5年の輝かしい初春をつつがなく迎えられましたこと、心よりお慶び申し上げます。

また、日頃より町政の推進にあたり、多大なご支援とご協力を賜りお礼申し上げます。

さて、昨年を振り返りますと一昨年に引き続き新型コロナウイルスの流行が続いたほか、物価の高騰、そして二度も大雨災害に見舞われるなど、町民のみなさまの生活や一次産業、社会インフラに甚大な影響や被害を受けたところであり、一年を通して感染防止対策・経済対策・災害復旧に町民みなさまはも

ちろん、職員と共に多忙を極め大変な一年でありました。その一方で町の基幹産業である一次産業においては、稲作が作況指数103と一昨年に続き豊作、漁業では秋サケがこれまでで最高の水揚げを記録し大漁となりました。

また、これまで進められてきた北檜山町農業協同組合と全道4番目の規模の新函館農業協同組合との合併協議が整い、2月に統合することになりました。この合併は、今後の本町農業と農家経営の持続的発展に資するものと大いに期待するものであります。

漁業の新たな取り組みとして進めているトラウトサーモン養殖事業は、すでに2年目の試験に入っており、事業化に向け成果を楽しみにしているところです。

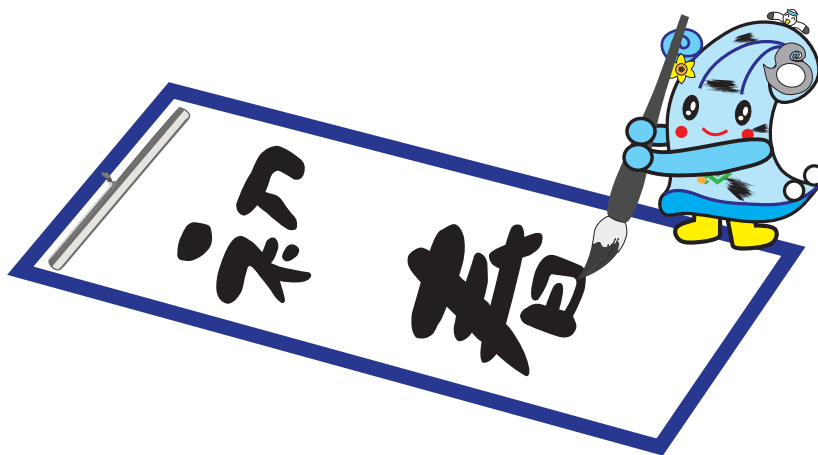
大型工事では、大成町民センターの長寿命化工事が春に完成するほか、激甚災害の指定を受けた8月の大雨災害の復旧工事も現在、早期完成を目指して全力で取り組んでいるところです。

懸案となっていた地域密着型小規模特別養護老人ホームせたな荘も当初の予定を前倒し、11月から社会福祉法人雄心会により再開され、町民のみなさまには大変喜んでいただきました。さらに、せたなの地域資源である再生可能エネルギーの利用では、4月に設置した再生可能エネルギー推進室において、ゾーニングマップや地域エネルギービジョンの策定を国の事業で積極的に進めており、新たな産業の育成と脱炭素社会の実現に向けた取り組みを大きく前進させることができました。

このように依然として終息が見通せない新型コロナウイルスや混迷する経済の中にあっても医療・福祉・教育を含め、多くの行政課題の解決やまちづくりに取り組むことができました。これもひとえにみなさまのご支援の賜であり心より感謝申し上げます。

本年はうさぎ年、干支では「癸（みずの）卯（う）」年です。一般にはこれまでの努力が実を結び、勢いよく成長する年といわれています。第2次せたな町総合計画の将来像である「輪になってつなぐ『せたな』の『夢未来』」に向け大きな飛躍の一年となるよう初心忘れることなく、本年も誠実に町政に取り組んでまいりますので、変わらぬ

ご支援をよろしくお願いいたします。結びに、本年がみなさまにとりまして幸福な良い年となりますよう心よりお祈りも申し上げます。あいさついたします。



# 新年を迎えて

せたな町議会議長 真柄 克紀



明けましておめでとうございます。輝かしい新年を迎えられましたことを心よりお慶び申し上げます。皆様にとりまして穏やかで希望に満ち、それぞれの目標に向かって安心して努力することが可能な一年となることを念願するものであります。本年もコロナウイルス感染症の波状的なまん延が収束しない中で新年を迎えることになり、国民生活や地域社会には未だ大きな影響を与えております。これは皆様と行政が一体となつて粘り強く対応していく以外にないと思ひます。

また、民意が多様化する中で地球温暖化や理不尽なロシアによるウクライナ侵攻に伴う国際情勢の混乱により、今日まで世界が作り上げた価値観が目まぐるしく変化しております。これに立ち向かうためには、個人それぞれが知恵を出しながら地方創生のものと展開されているデジタル田園都市国家構想推進交付金や地方創生交付金を活用し、皆様が「ここに住んでよかつた」と幸福感を共有できるまちづくりを目指して、協調を図りながら議論を重ねてまいります。

町民皆様の方向性の意見集約とその実現のために道筋をつけていく重要性を全議員と共有するとともに、開かれた議会のための環境整備と若い方々や女性の方々がより積極的に参加し、活動できる議会の方向性を示すことも喫緊の課題と認識しております。

「大切なことは問うことをやめないことだ」という偉人の言葉が残り、議会の使命はまさにこの言葉に尽きると思ひます。皆様が何を大切に思ひ、何を求めているのかを常に問ひ続ける姿勢が議員に求められていることとあり、その行動を通して未来のあるべき姿を導き出していくことができるものと思ひます。

終わりにせたな町議会へのご理解と皆様の益々のご健勝・御多幸を祈念いたしました新年のごあいさつといたします。

# 新年を迎えて

せたな町教育委員会教育長 小坂橋 司



明けましておめでとうございます。町民の皆様におかれましては、希望に満ち溢れた輝かしい新年をお迎えのこととお慶び申し上げます。旧年中は、本町教育行政に対し、あたたかいご理解とご協力を賜り厚くお礼申し上げます。

令和4年も願ひは叶わず、新型コロナウイルスの感染拡大は収まることなく自由が制約されました。各事業においては内容を直し、感染対策を講じながら実施ができていた状況であります。不安を抱えながらの毎日でした。令和5年においては感染に気づかうことのない日常がもどることを心から願ひ、明るい未来を信じて、確かな足どりで進んでいこうと思ひております。

今年、「第3次せたな町教育推進計画（五カ年計画）」の4年目を迎えます。教育を取り巻く環境や社会情勢は刻々と変化してまいります。本推進計画に則り「ふるさと」の未来を創る新しいせたなの教育の実現に向けて子どもたちの希望が膨らむ豊かな教育活動を推進していきます。

学校教育では、小中学校とも学習指導要領に示されております「生きる力」を育むことを基本に「確かな学力」「豊かな心」「健やかな体」の三要素がバランスよくとれた子ども健全育成に取り組みます。コロナ禍での対応が続くなか、安全・安心な教育を推進するため、1人1台端末を活用した学習の充実などを図り、いかなる状況においても継続した学びを保障し、基礎学力の定着及び向上を目指していきます。

社会教育では、昨年においては、コロナ禍で実施可能な事業を積極的に進めることができました。そのなかでも3年ぶりとなる文化講演会なども実施することができ、ご協力くださいました関係各位にお礼申し上げます。

今年も多様なニーズに対応した学習機会の提供や、気軽にスポーツに親しむことができる生涯スポーツの推進に努めてまいります。

これからの教育にあつては、子どもたちがふるさとせたな町の未来を支えていく力を培うことが大切です。また、生涯学習社会においては、すべての町民が生きがいをもって学ぶことができる環境づくりが必要です。

関係機関と連携をとり、教育委員会が一丸となって取り組んでまいりますので、町民の皆様のご理解とご協力を賜りますようお願い申し上げます。新年のごあいさつといたします。





# 秋叙勲で『瑞宝単光章』を受章

北檜山区 北檜山区  
 細川 稔さん  
 西田 秀秋さん

このたび、元檜山広域行政組合せたな町北檜山消防団第三分団長 細川稔さん（70歳）と元檜山広域行政組合消防司令 西田秀秋さん（66歳）が「瑞宝単光章」を受章され、12月8日（木）せたな町役場応接室で高橋町長から叙勲が伝達されました。

細川さんは、昭和49年4月に檜山広域消防組合北檜山町消防団員を拝命以来46年有余の永きにわたり、消防技術の取得向上に努め、部下団員の指導育成に指導力を発揮し、強固な消防団の組織基盤を築き、火災等の災害に際しては、

率先して出動、活動に当たり被害を最小限度にするため努力するなど、地域に大きく貢献したことが認められ、その功績に対し「瑞宝単光章」が授与されました。

西田さんは、昭和50年4月に檜山広域消防組合消防士を拝命以来42年の永きにわたり、部下職員の育成指導に尽力し、災害現場では的確な状況判断と卓越した指揮により人命の救助、被害の軽減に多大なる貢献したことが認められ、その功績に対し「瑞宝単光章」が授与されました。



◀細川 稔さん（左）



◀西田 秀秋さん（左）

# 町内全小中学校にひやま漁協瀬棚支所さけ定置網部会から秋サケの寄附

ひやま漁業協同組合瀬棚支所さけ定置網部会（部会長 齊藤誠氏）から秋サケ約100kgの寄附がありました。

これは同部会が地元でとれた秋サケを子どもたちに食べてほしいと寄附されたものです。12月8日（木）、この秋サケを使った鮭フライが町内全校の児童生徒に提供されました。また、瀬棚小学校では、鮭フライ交流給食会が行われ、部会の齊藤正人氏からサケについてのおはなしをいただいた後、子どもたちは「大きい」「美味しい」と声を上げながら、鮭フライに豪快にかぶりついていました。



## 税務課からのお知らせ

### 給与を支払った方は、給与支払報告書の提出が必要です

令和4年1月から令和4年12月に給与・賃金等（役員、パート、アルバイト、専従者給与も含みます）を支払った事業主（給与支払者）は、法人、個人を問わず、受給者が令和5年1月1日（令和4年中に退職した方は退職した日）に居住する市区町村長あてに給与支払報告書を提出することが法令で義務づけられています。（地方税法第317条の6）

提出期限は令和5年1月31日です。給与支払報告書の用紙が必要な方は、担当へお問い合わせください。



問い合わせ先

本庁税務課課税係

☎ 0137 - 84 - 5112（直通）

# 令和5年度 学童保育所 入所児童募集のご案内



## ◎学童保育所とは？

学童保育所は、保護者が仕事などにより昼間家庭にいない小学生児童に対し、放課後に適正な遊びと生活の場を与えて、児童の健全な育成を図ることを目的とした施設です。

## ◎ 開設案内・募集要項

開設日	毎週月曜日から土曜日（日曜日及び国民の祝日、12月31日から1月5日までは休み）
開設場所	北檜山学童保育所 北檜山区豊岡 212 番地 2（せたな町青少年センター内） 瀬棚学童保育所 瀬棚区本町 651 番地（せたな町生涯学習センター内） 大成学童保育所 大成区都 386 番地（大成郷土館分館内）
保育時間	下校時から午後6時00分まで （土曜日、夏休みなど学校が休みの場合は午前8時30分から午後6時00分まで）
保育料	月額 6,000 円（2名以上入所する場合は、2人目から3,500円となります）
申込期間	令和5年1月6日（金）から令和5年1月25日（水）まで
対象児童	町内の小学校に在学する1年生から4年生までの学童が対象です。 5・6年生については、要相談とさせていただきます。 また、障がい等を持ち一定の条件を満たす方、兄弟・姉妹と一緒に入所する場合は6年生まで利用することができます。
入所基準	保護者の仕事などによって、放課後に帰宅しても児童を保護する人がいないこと （就労、妊娠・出産、保護者が長期病気、求職活動 など）
定員数	北檜山 60人 ・ 瀬棚 20人 ・ 大成 15人
申請書類の 備付場所及び 提出先	北檜山区 せたな町役場 町民児童課 児童福祉係 瀬棚区 瀬棚支所 福祉係 大成区 大成支所 福祉係 または各学童保育所まで

## ◎提出書類

- ①学童保育所入所申込書
- ②就労証明書又は自営業申立書 ※申込用紙等は12月から配布しています。

## ◎その他

- ①入所希望者が定員を超えた場合は、ひとり親家庭等、より保育を必要としている児童を優先とし、最終的に抽選となる場合があります。
- ②現在入所している世帯で引き続き入所希望される方も申し込みが必要です。
- ③お子様が保健師やきらきらクラブ等の指導を受けている方、集団生活になじめるか不安や心配がある方は、事前にご相談ください。
- ④不明な点がありましたら、下記担当までお問い合わせください。



問 い 合 わ せ 先

本庁町民児童課児童福祉係

☎ 0137 - 84 - 5113



# ゼロカーボン せたな



ゼロカーボンせたな公式ロゴマーク

## 再生可能エネルギー出前講座の実施について

この度、11月24日（木）に瀬棚中学校の2年生、同25日（金）に北檜山中学校の1年生を対象に足利大学名誉教授の牛山泉氏による再生可能エネルギーについての講話や、風車の模型を製作し実際に風力の使われ方を学習する授業が実施されました。

授業では、昔は風のエネルギーは主に移動に使われていたが、今は風力を活用し電気を発電して様々な用途で利用できるエネルギー



瀬棚中学校

ギーとして活用していることや、日本全体に誇ることができるとな町の可能性への期待についてお話をいただきました。

また、授業時間の関係で北檜山中学校でのみ行われた模型を使った風力発電の授業では、風車による発電の仕組みなどについての学習が行われ、生徒たちは楽しみながらも真剣に再生可能エネルギーについて学びました。



北檜山中学校

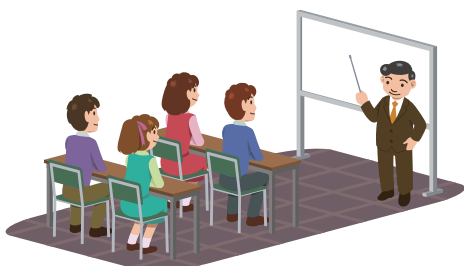
## 勉強会開催のお知らせ

町では、地域エネルギービジョンの作成に際し、地域における合意形成を図るため再生可能エネルギー協議会を設置しています。

この度、次のとおり第4回再生可能エネルギー協議会を開催するとともに、事前に再エネに関する勉強会を開催いたします。勉強会は今回が最後となりますので、皆様の参加をお待ちしております。

- 日時 令和4年12月27日（火）
- 場所 ふれあいプラザ
- 講師 足利大学名誉教授 牛山 泉 先生
- 題名 風と太陽の町せたなに生きる（仮題）

問合せたな町役場まちづくり推進課  
再生可能エネルギー推進室  
☎0137-84-5111



# 脱炭素先行地域応募に関する町の取り組みについて

## 脱炭素先行地域とはどんな地域？

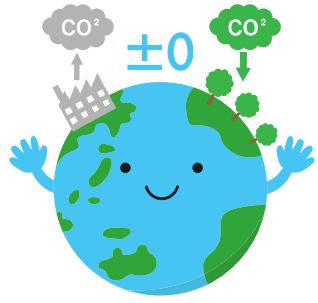
脱炭素先行地域とは、2050年カーボンニュートラルに向けて、民生部門（家庭部門及び業務その他部門）の電力消費に伴う二酸化炭素排出の実質ゼロを実現し、運輸部門や熱利用等も含めてその他の温室効果ガス排出削減も地域特性に応じて実施する地域のことを言います。

現在、この地域の選考は2回行われており、全国で46件、北海道内では5件が選定されており、檜山管内では奥尻町が「サステイナブル・アイランド奥尻の実現に向けた脱炭素まちづくり」を目指す計画で選定されました。

せたな町は、令和5年2月7日から始まる第3回募集に応募する予定で、選定されることにより国から多くの交付金をいただくことができ、脱炭素社会に向けた様々な事業に活用することができ、脱炭素先行地域の詳細情報については、ページ下部に記載の、環境省 脱炭素地域づくり支援サイトで詳細を確認することができます。

## 脱炭素先行地域の選定要件

- ① 2030年度までに、脱炭素先行地域内の民生部門（家庭部門及び業務その他部門）の電力消費に伴う二酸化炭素排出の実質ゼロの実現及び、地域特性に応じた温暖化対策の取組
- ② 再エネポテンシャル等を踏まえた再エネ設備の最大限の導入
- ③ 脱炭素の取組に伴う地域課題の解決や住民の暮らしの質の向上
- ④ 脱炭素先行地域の範囲・規模の特定
- ⑤ 計画の実現可能性（計画の具体性、関係者の調整方針等）
- ⑥ 取組の進捗管理の実施方針及び体制づくり
- ⑦ 他地域への展開可能性
- ⑧ 改正地球温暖化対策推進法に基づく地方公共団体実行計画の策定等



## せたな町地域エネルギービジョンの作成

地域エネルギービジョンは、町が脱炭素社会の実現に向けた方向性や目標を示すものです。またこの方向性や目標を達成するために、地域の再生可能エネルギーの可能性を見える化するゾーニングマップを作成しています。

このビジョンを基に、せたな町で可能な脱炭素社会の実現に向けた具体的な取り組み内容を作成し、脱炭素先行地域へ応募します。

## 改正地球温暖化対策推進法に基づく地方公共団体実行計画の作成

本計画は、脱炭素先行地域へ応募する際に必ず策定しなければならない計画です。

### ① 区域施策編

計画区域の自然的社会的条件に応じて、温室効果ガスの排出量削減等を推進するための総合的な計画で、計画期間に達成すべき目標を設定し、その目標を達成するた

めに実施する措置の内容を定めるとともに、温室効果ガスの排出量削減等を行うため、再生可能エネルギーの導入、省エネルギーの促進、公共交通機関の利用者の利便の増進、緑化推進、廃棄物等の発生抑制等循環型社会の形成等について定めるものです。

また、市町村は、地域の再エネを活用した脱炭素化を促進する事業（地域脱炭素化促進事業）に係る促進区域や環境配慮、地域貢献に関する方針等を定めるよう努めることとされています。

### ② 事務事業編

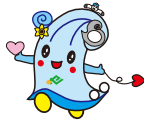
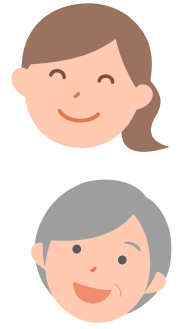
地球温暖化対策計画に即して、地方公共団体の事務事業に伴う温室効果ガスの排出量の削減並びに吸収作用の保全及び強化のための措置に関する計画です。計画期間に達成すべき目標を設定し、その目標を達成するために実施する措置の内容等を定めるものです。



令和4年度

# 地区懇談会開催結果について

せたな町の各地区で開催しました地区懇談会に寄せられた要望の内容をお知らせします。 ※一部抜粋して掲載



## 【令和4年度日程】

- 11月4日（金）北檜山地区
- 11月7日（月）瀬棚地区
- 11月8日（火）太櫓地区
- 11月9日（水）丹羽地区
- 11月10日（木）若松地区
- 11月11日（金）大成地区

## 【北檜山地区】

### ●町道兜野線の両縁の小木について

特に冬季には雪の吹き溜まりのため、通行が難しくなっているため、小木も切って除去したい。（兜野西方面道路）

### 回答／建設水道課

通行上、支障となる樹木は撤去いたしました。

### ●捨てるなゴミの看板（せたな町）について

「捨てるな！ごみは持ち帰ろう。ごみを捨てる」と法律により処罰されます。せたな町」の看板が捨てられたまま、ゴミとなり放置されている。

### 回答／町民児童課

指摘されたゴミの看板については、すでに撤去したところですが、今後、不法投棄の巡回にあわせ、老朽化した看板の付け替えなど実施していきます。

## ●国道沿いの花壇について

国道と道道に花壇があり、花いっぱい運動で花を植えているが、情報センター（矢淵東瀬棚停車場線）の花の生育が悪い。花壇の中に碎石が大量に混入しており、花の生育を妨げていると思うので、石を取り除いてほしい。

### 回答／総務課

花壇については、花苗を植栽する際に石等がある場合は、できる限り取り除きながら、花苗の植栽に努めています。来年度以降についても、土を起こす際や花苗を植栽する際には、石等を取り除きながら作業するようお願いしていきますので、ご理解のほどよろしく申し上げます。



## 【瀬棚地区】

### ●下水について

町内会では数件、下水道に接続されていない家庭があり、特に夏場になると下水から臭いがすると苦情がある。多少でいいので、通年で水を流してほしいと要望がある。（現在は流れていたり、止まったりしている。道路の両側。）昨年11月から今年4月まで下水が流れていなかった。

### 回答／建設水道課

側溝の通水については、定期的に維持管理に努めていますが、昨年末は配管内の閉塞のため通水ができない状況でした。今後も状況を確認しながら通水に努めます。なお、下水道へ接続することと臭いも解消しますので、水洗化にご協力をお願いします。

### ●町道の整備について

町道白岩線の鳥歌橋と道路との接続箇所について、段差の解消を要望する。

### 回答／建設水道課

指摘のありました段差については、補修を実施しました。

## 【太櫓地区】

### ●漂着ゴミについて

海岸の数か所に大量の漂着物があるので、撤去をお願いしたい。

### 回答／町民児童課

海岸の管理については、海岸法により北海道が管理することとなっています。漂着物の処理は北海道が実施する事業となりますので、北海道に要望します。ただし、漂着物の中に危険物（注射器や中身の入ったドラム缶等）がある場合は町がその都度、処理しています。

### ●生測生活改善センターの修繕について

外壁の修繕、屋根塗装が必要ではないか。

### 回答／農務課

外壁の修繕、屋根塗装については現在のところ修繕が必要なほど傷んでいないと考えていることから、今後、必要となった場合には、補修したいと考えていますのでご理解願います。





## 【丹羽地区】

### ●カラスの害について

今年、特に気になるのがカラスだ。丹羽中央地区においては、朝・夕とカラスの集団が、水仙パレス及び丹羽松子宅跡周辺に集まり、相当の鳴き声での騒音と、ラブリパートイレ付近の電線に止まり、付近をフンで汚していて不衛生な状態となっている。また、一部では、被害が出ている状況でカラスの駆除等の対策をお願いしたい。

### 回答／水産林務課

市街地においては、銃器やわなは基本的に使用できないため、カラスを駆除する手段はありません。被害を減らす方法として「ごみ出しのマナーを守る」「生ごみを外から見えないようにする」「エサを与えないこと」などの対策をお願いします。ただし、巢の撤去と同時に、ヒナや卵を処分する場合は、許可を受けて捕獲することはできませんので、皆さまの情報提供やご協力をお願いします。



## 【若松地区】

### ●国道沿いの排雪について

数年前までは年に2回ほど、広い範囲で排雪を行っていたが、近年はサイドウイングで歩道上の雪を路肩に押し込んでいたので、その区間は排雪作業から外れているようだ。

その区域の居住者は段々と高く雪が堆積することから、日常の雪の捨て場が無くなり、道路への出入り時の見通しが悪く困っている。

特に今冬は記録的な大雪に見舞われたことから、一層大変だったようだ。せめて、住宅のある所だけでも、年1回は排雪してもらえないか。

### 回答／建設水道課

国道を管理する八雲道路事務所では、数年前より歩道の除雪は除雪トラックのサイドウイングを使用して路肩側に雪を押し、縁石付近で高い雪山ができて見通しが悪くならないようにしています。

しかし、安全な通行の支障となっている場合は、部分的な排雪を検討・実施させていただきます。町としても積雪状況を確認し、安全確保について要望をしたいと考えています。

### ●国道沿いの花壇で使えなくなった場合の措置について

町内会として、地域をあげて花植えに取り組んできたが、今後、高齢化が進み、人手不足から部分的に花植えが不可能となった場合、その花壇の扱いはどうなるのか。

そのまま放置されてしまうのか。若しくは函館建設開発部と相談して解体・整地して貰えるものなのか。

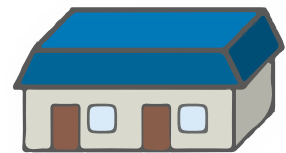
### 回答／総務課

日頃より町内会の皆様には、花いっぱい運動に係る花の植栽や町内環境美化にご配慮いただいているところで。各地域においては、高齢化等により、花の植栽や管理が困難な花壇もありますが、毎年、植栽方法等を工夫して、各町内会のご協力により花壇を維持している状態となっています。

今後、花壇の維持管理が困難な箇所が発生した場合は、国道管理者の函館開発建設部と対応を協議していきたいと考えています。

### ●町営住宅の方向性について

昭和32、34年に建設された町営住宅2棟が相当、老朽化している。先に、解体予定は令和7年と聞いているが、現住者で今後も若松に住みた



いという希望者には、どのように対応されるのか。

高齢者が住んだことのない他の地域に行つて暮らすことは精神的に相当な負担がかかると思われる。

現在の2棟を1棟にしても簡単に補修対応で引き続き入居させることはできないのか。

### 回答／建設水道課

若松児童館下団地については、当初の計画では令和7年度解体予定となっていました。計画の見直しを行っており、現在は令和10年度以降の解体としています。

また入居者がいる状況では、令和10年度になつても移転先等がない場合などは、解体の延期や1棟のみの解体など町内会とも協議させて頂きながら対応します。

### ●町営住宅裏の雑木と雑草の処理について

環境美化のため、町内会で一部、手をかけたが法面の傾斜がきつく、最後までできなかった。年々、草がはびこつて景觀が悪くなつてきている。公園や神社の通り道であることから、結構、人通りもあり、何とかしてほしいとの声が寄せられている。

できれば雑木と合わせて、その下のもう使えない物置解体も含め対応してほしい。

### 回答／建設水道課

指摘のありました雑木と雑草は処理しました。



## 【大成地区】

### ●大成診療所の診療体制変更に係る経緯の説明と今後の医療体制等の継続について

せたな町の医療に関する審議機関や議会等での審議を経て、現在の診療体制に移行したものとされるが、まずは、大成区民に対する周知や合意形成に至る経緯を示してほしい。

また、休診日が増えたことにより、救急でせたな国保病院に直接搬送される機会が多くなり、付き添いや患者の移動等で、大成区民の経済的負担が増大しているものと思われるが支援策があれば、示してほしい。

院内薬局窓口の継続と持続的な診療体制の確立は多くの大成区民が望んでいるものと理解するところであり、これ以上診療窓口を縮減することは断固許されるものではない。このようなことから、現在の医療体制を継続することを要望すると共に、今後の大成診療所の医療体制並びに理事者の確固たる決意を示してほしい。

### 回答／町立国保病院

本年3月末の小六前所長の退職にあたり、診療所の現状と今後の診療体制について小

六前所長及び大成診療所職員の見を確認したうえで、国保病院内で話し合った結果、4月以降は国保病院から常勤医を派遣し、週3日の診療日とすることなどを決定しました。

また、大成区民への周知等については次のとおり行いました。

①3月3日、7日、太田地区振興会館など7会場に住民説明会を開催し、4月からの診療体制について説明しました。

②診療所玄関に診療日及び受付時間・休診日について掲示し、周知しています。

③外来診療担当医師表に患者バスの運行日を記載し、周知しています。

④診療所玄関に外来診療担当医師表を掲示するとともに、受付窓口にも配置し、必要な方に配布しています。

⑤受付窓口にも患者バス運行表を配置し、必要な方に配布しています。

⑥患者バス運行の変更が浸透するまでの間、運行がない日の前日に防災無線での周知を行いました。(担当は福祉係)

今後の医療体制については、地域の実情を踏まえつつ、持続可能な診療提供体制の確保に努めます。

### ●患者輸送バスの運行継続について

金曜日の患者輸送バスの運行は、将来的な無料運行の廃止やデマンドバス運行へ移行するための布石と思わざるを得ない。又、このような町が描く将来構想に大成区民の理解を得るのは非常に困難なものと思われることから、継続運行を要望するとともに、運行休止の理由と将来展望を示してほしい。

### 回答／保健福祉課

患者輸送バスについては、大成診療所の診療日変更に伴い、運行日を変更したところですが、国保病院行きについては、地域から要望のあった整形外科診察日の第1月曜日と循環器診察日の第2木曜日に運行しており、それ以外の週は金曜日に運行しています。週1回の国保病院への運行は確保しているところですので、ご理解を頂きたいと思えます。

また、当町においては、路線バス、患者輸送バス、スクールバスといった用途における公共交通機関が同じ路線をそれぞれ運行している状況から、重複するバス運行を解消し、効率的な運行体系を図るため、デマンドバスへの転換を進めています。

デマンドバス運行にあたっては地域に説明をさせていたが、北檜山太櫓線において、平成31年4月からデマンド運行を開始、3月には新成、太櫓方面からの患者輸送バス運行を廃止。

瀬棚区では、瀬棚須築線において、平成31年4月からデマンド運行を開始し、3年間の経過措置期間を終え、令和4年3月末には同路線の患者輸送バスの運行を廃止。

大成区の檜山海岸線では、令和2年10月からデマンド運行を開始、3年5か月の経過措置期間を設け、令和6年3月末をもって患者輸送バスの運行を廃止する計画としています。他区においても同様に進めさせていただいていますので、ご理解を頂きたいと思えます。



明けましておめでとうございます。

本年も皆様にとっても良いお年で有ります様、心からお祈り申し上げます。

一括請負葬儀から、一般葬儀、自宅葬儀までお受け致します。

仏壇、墓石販売修理、遺品整理します。(事前見積可能)

## やすらぎ葬斎

北檜山区北檜山1-3 ☎84-4111



(有料広告)



空室あります！

## 町営住宅等の入居者募集

申込期間：12月22日（木）～1月6日（金）



### □町営住宅

団地名	地区	住宅番号	建設年度	面積	型別	家賃の額
豊岡高台団地	北檜山	B-29	S 39	33.03 m <sup>2</sup>	2DK	2,500～3,800円
役場前A団地	大成	41	H 4	64.62 m <sup>2</sup>	3LDK	15,400～23,000円
みやこの丘団地	〃	12-104	H 12	64.17 m <sup>2</sup>	2LDK	18,600～27,800円
〃	〃	17-201	H 17	73.45 m <sup>2</sup>	3LDK	21,800～32,400円
下宮野団地	〃	186	H 3	60.52 m <sup>2</sup>	3LDK	13,300～19,800円
あかしや団地	瀬棚	03-102	H 3	69.49 m <sup>2</sup>	3LDK	17,000～25,400円
〃	〃	48-10	S 48	37.67 m <sup>2</sup>	2DK	5,100～7,600円

### □特定公共賃貸住宅

団地名	地区	住宅番号	建設年度	面積	型別	家賃の額
みやこの丘団地	大成	12-204	H 12	51.01 m <sup>2</sup>	1LDK	26,000～35,000円

### □定住促進住宅

団地名	地区	住宅番号	建設年度	面積	型別	家賃の額
コーポふとろ	北檜山	1号室	H 16	81.81 m <sup>2</sup>	3LDK	45,000円
コーポこんぴら	瀬棚	4号室	H 8	59.91 m <sup>2</sup>	2LDK	43,000円

※入居資格や提出書類については、町のホームページまたは担当にお問い合わせ下さい。

申込先 本庁建設水道課住宅係 ☎ 0137-84-5114(直通)  
 大成支所産業建設係 ☎ 01398-4-5511  
 瀬棚支所産業建設係 ☎ 0137-87-3311

## 法テラス

### 八雲通信

困ったときの「法テラス」

法テラス八雲法律事務所

弁護士 森田 寛  
 (函館弁護士会所属)

■日常生活の中で、「法律」を意識する機会はありませんか？

しかし、交通事故などの突如のトラブル、相続、借金の問題などが生じたとき、「法律」に対応する必要があります。普段意識しない「法律」について、相談できる場所としてどのようなのがあるでしょうか。今回は、法律問題について相談できる場所として法テラスをご紹介します。

■法テラスは、いつでもどこでも、法律問題の解決に必要な情報やサービスの提供を受けられるようにしようという構想のもと、平成18年に設立された法務省所轄の公的な法人です。全国に法テラスができたため、必要な情報にたどり着くことが以前に比べて容易になりました。法テラスは、弁護士が少ない地域には法律事務所をつくり、「司法過疎」解消への取り組みも行っています。

■法テラスの業務として、「情報提供」と「民事法律扶助（無料法律相談等）」があります。「情報提供」とは、生活上の法的なトラブルに対し、解決に役立つ情報を電話やメールでご案内するサービスです。電話での窓口として「法テラス・サポートダイヤル」(0570・078374)があります。また、ホームページ

でもお悩み別にQ&Aを公開しています。

■次に、「民事法律扶助（無料法律相談等）」です。収入や預貯金が一額より少ない場合（詳細はお問い合わせください）には、一つの案件について3回まで、無料で法律相談をすることができ、離婚や相続、借金などの相談について、弁護士、司法書士が問題を整理し、解決方法を提案します。

■また、ご高齢の方や障がいを抱えておられる方で、事務所まで赴くことが困難な方については、弁護士が直接、ご本人のご自宅や入所施設、病院などへ出張して法律相談を行う「出張法律相談」も実施しています。

■さて、当事務所では、各種法律相談を受け付けています。「法的トラブルに巻き込まれてしまった」という場合はもちろん、「自分の抱えている問題が法律問題か分からないけれど、不安である」という場合であっても、気軽にご相談ください。お気軽に「法テラス八雲法律事務所」(050・3383・8366)まで相談予約のお電話をお寄せください。また、「法テラス江差法律事務所」(050・3383・5563)でも、ご相談を承っておりますのであわせてご利用ください。



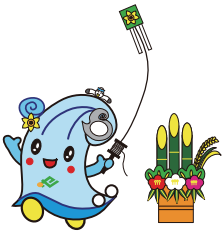
## 保健師からの健康アドバイス 年末年始の体重管理について



いろいろなイベントが多くあり、いつもと違う過ごし方をしてしまう年末年始は、楽しい事が多い反面、「年末年始だし、少しくらいは、だらけてもいいよね」と生活習慣が乱れがちになります。普段は気を付けている食べ過ぎや飲み過ぎ、TVを見ながらゆっくり過ぎたことで運動不足になり、気が付くと体重が増えたという経験をした方もいるのではないのでしょうか。

新型コロナウイルスの感染拡大が心配されていますが、年末年始は、日頃、会えない人と会ったり、一緒に飲食する機会が増えると思います。

体重増加を抑えながら、年末年始を楽しく過ごしましょう。



### ◆体重増加を抑える5つのポイント

#### ① 毎日本体重測定をする

毎日本体重測定をすることで、体重が増え始めたことに早めに気づくことができ、コントロールしやすくなります。

#### ② 食べ過ぎ、飲み過ぎ注意

パーティーメニューや一見ヘルシーに見えるおせち料理は味付けが濃く、砂糖や塩といった調味料を多く使っているため高カロリーです。また、お餅も見かけによらずカロリーが高い食品です。市販の切り餅1個(約50g)で約110kcal、120キロカロリーなので、少量に抑えるようにし、食物繊維が豊富な野菜類や乳製品と一緒に食べるようにすると血糖値の上昇が緩やかになり満腹感を得られやすいです。

お酒は、アルコール自体のカロリーも気になります。が、アルコールには食欲を増進させる作用があります。そのため、おつまみに



今月の担当  
高森 優希です

も注意が必要です。できるだけ糖質、脂質を少なくして、たんぱく質を摂るようにしましょう。



#### ③ 間食はほどほどに

家でゆっくり過ごしていると、ついつい間食しがちです。食事時間や量を制限しづらいのが正月の特徴です。できるだけ手の届くところにお菓子などの食べ物を置かないようにしましょう。



④野菜から先に食べる

食事の量を減らすことが難しいのであれば、野菜を1品プラスすると効果的です。野菜から先に食べることで血糖値の急上昇が抑えられ、嘔むことにより満腹感も得られやすいです。ただし、芋類や根菜類は炭水化物（糖質）が多いので、注意が必要です。

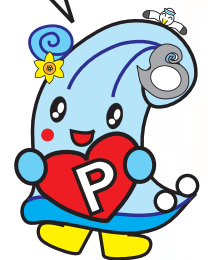
おススメはキャベツやレタスといった葉物野菜のほか、ワカメなど糖質が少ない海藻類です。

⑤体を動かす

冬は寒さで外出や運動をする機会が減り、いつもよりも筋肉を動かさなくなるため、カロリー消費が少なくなります。また、体が冷えると血流が悪くなり、皮下脂肪をため込みやすくなります。

冬はインフルエンザなどの感染症が流行しやすいので、感染対策をしながら、散歩など、意識して外出する機会を作りましょう。

健こつポイント対象事業です



保健師からの伝言

健康診断を受けてみませんか？

自分の健康状態を確認するために、この機会に健康診断を受けてみませんか？  
 令和4年度最後の総合健診になりますので、いつも受診している方はもちろん、最近受診していない方、初めて受診する方など、ぜひお申し込み下さい。  
 また、健康診断を受けるの機会が少ない18～39歳の方を対象に「健康づくり健診」も同日で実施します。500円で健康診断を受けることができますので、若いうちから健康習慣を始めてみませんか？  
 詳細については11月24日配布の回覧文書をご覧ください。

日時：令和5年1月21日（土）、22日（日）午前6時～午前10時30分

場所：せたな町健康センター

●総合健診で受けられる項目と料金

	せたな町国民健康保険 加入者 40歳以上	社会保険 加入者 40歳以上	後期高齢者	生活保護 受給者
特定健診 (身体測定・血液検査・ 尿検査・心電図検査・ 眼底検査・医師診察)	500円	お問合せ下さい	無料	無料
肝炎ウイルス検査 (血液検査)	200円	500円	×対象外	無料
胃がん検診 (バリウム検査)	500円			
血中ヒト菌検査 (血液検査)	1,000円			
肺がん検診 (レントゲン検査)	300円 (喀痰細胞診の対象者は別に料金がかかります)			
大腸がん検診 (便潜血検査)	200円			
前立腺がん検診 (血液検査)	2,310円			
イキコックス症検診 (血液検査)	無料			
肺のヘリカルCT検診 (1月22日のみ)	8,610円	ヘリカルCT検診・内臓脂肪CT検査を両方とも受けると、1,100円割引(10,920円)になります。		
内臓脂肪CT検査 (1月22日のみ)	3,410円			

健診申込・健康相談などは  
各保健師まで

- せたな町健康センター ☎0137-84-5984(直通)
- 瀬棚支所 ☎0137-87-3311
- 大成支所 ☎01398-4-5511

# こんにちは！ 地域包括支援センターです

## 高齢者の暮らしを支える

### 「医療」と「介護」

## 〜いつまでも住み慣れた地域で暮らすために〜

せたな町は高齢化率が令和4年10月31日現在、北檜山区42・3%、瀬棚区50・2%、大成区60・4%、全体で47・2%と年々、高齢化が進んでいます。

近年、核家族化の進行に伴い、高齢者の一人暮らし世帯数も増加しており、高齢者が生活するうえで地域や社会による支援が必要となっています。高齢になると急に体調を崩し入院することがありますが、入院治療が終わって自宅に戻っても、自宅の住環境によっては、生活が送れるほど回復していなかったり、退院後の体調管理を十分に行う自信がないなど、自宅に戻る喜びと同様に不安もあると思います。このように医療と介護の両方が必要になっても、住み慣れた地域で自分らしい暮らしができるように、せ

たな町では医療と介護連携を進めるため、地域の課題抽出や対応策の検討、医療から介護へ切れ目のないサービス提供のための連携体制構築、医療・介護関係者のスキルアップのために研修等を行っています。

また、医療・介護について  
の相談窓口として、町内の医療機関や介護事業所26ヶ所に「よろず相談所」を設置しています。右の「よろず相談所」のマークが目印となっておりますので、医療・介護のことでお困りの方、不安や、些



細なことと思っても、一人で悩まず身近にいる専門職にご相談下さい。情報の提供や、関係機関との連絡調整を行います。詳しくは、せたな町地域包括支援センターまでご連絡ください。

## こんなとき、お役にたちます！ せたな町地域包括支援センター

### ○介護や健康のこと

・介護認定を申請したい

・介護予防サービスの利用について相談したい

### ○権利を守る

・悪質な訪問販売の被害にあった

・財産管理に自信がなくなつた

・虐待に関することなど

### ○その他

・住みやすい地域づくりについて相談したい

・高齢の親の生活が心配

・認知症について知りたい

地域包括支援センターは、高齢者のための総合相談窓口として、様々な面から高齢者の皆様の支援を行っています。新規の介護申請はもちろん、ご家族、地域の方、介護が必要な方も、お元気な方もご利用いただけます。

高齢者が、地域の中で困っていることや心配ごとなどがあり、どこに相談してよいかわからない場合は、まず、地域包括支援センターにご相談ください。相談には、保健師、社会福祉士、主任ケアマネジャーなどの専門職が連携し、情報提供、サービス関係機関の照会など、連携して支援いたします。

●せたな町地域包括支援センター  
北檜山区  
せたな町健康センター内  
☎0137・84・5699

●瀬棚区  
せたな町役場瀬棚支所内  
☎0137・87・3311

●大成区  
せたな町役場大成支所内  
☎01398・4・5511



## 3年ぶりに敬老会を開催

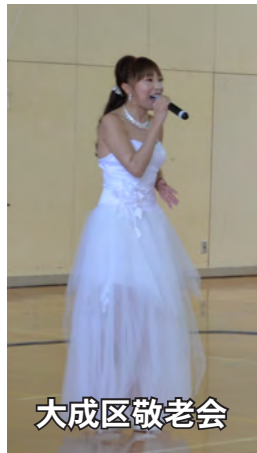
11月5日(土)、丹羽活性化センターで丹羽・小倉山地区敬老会が、11月6日(日)に大成中学校校体育館で大成敬老会が、11月11日(金)には若松基幹集落センターで若松地区敬老会が開催されました。

3年ぶりの敬老会は飲食はなく、昭和時代の懐かしい旧町映像が放映されたほか、せたな町出身歌手の彩川さくらさんの歌謡ショーなどが行われ、出席者は久しぶりの敬老会を楽しんでいます。

また、11月9日(水)に瀬棚区、11月19日(土)に北檜山地区の敬老会が予定されていましたが、新型コロナウイルス感染症の感染拡大防止のため、急遽中止されました。



若松地区敬老会



大成区敬老会

## 子どもたちが限界に挑戦 運動能力テスト

12月3日(土)、せたな町体育館において、「子どもチャレンジ祭り」体力・運動能力テストが実施されました。

当日は、町内の小学生22人が参加し、「握力」「長座体前屈」「上体起こし」「反復横跳び」「立ち幅跳び」「20mシャトルラン」の6種目が行われました。

会場には過去最高記録が貼られており、子どもたちは友達と競い合いながら、記録の更新に挑みました。最後に一定時間内に20mを連続で折り返すシャトルランでは、終了かと思われてから、さらに5回折り返す子どももおり、力を出し尽くしていました。



## 「美味しいねー」愛知県豊山町と産品交流

11月18日(金)、愛知県豊山町と両町の特産品を贈りあい、児童生徒等に給食で提供する「産品交流事業」が行われました。

名古屋空港があり、飛行機の町として知られる豊山町とは、明治26年に愛知県豊場村(現豊山町)出身者が北檜山区愛知地区へ集団入植した歴史を受け、令和元年11月に友好交流

都市協定を結びました。この事業は令和2年度から行っており、豊山町からは、「飛行機型のクッキー」が届き、せたな町は、せたな産の米「ななつぼし」と男爵イモを贈り「ハヤシライス」として提供されました。

同日、豊山町でも学校給食で「ハヤシライス」が提供され、せたな産米と男爵イモを堪能しました。



久遠小学校



認定こども園



豊山町



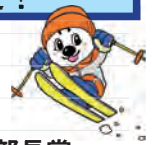
# 主な公共施設の年末年始業務のお知らせ

主な公共施設の年末年始の業務は次のとおりです。急を要する場合は、役場へご連絡願います。  
 (閉庁時は警備員が常駐しています。) ○通常業務 / △変則業務 / ×休業  
 問い合わせ先 せたな町役場 ☎0137-84-5111

施設名	12月					1月						備考
	27 火	28 水	29 木	30 金	31 土	1 日	2 月	3 火	4 水	5 木	6 金	
役場	○	○	○	○	×	×	×	×	×	×	○	1/6 から通常業務
北檜山区 国保病院	○	○	○	○	◎	△	◎	△	△	△	○	◎ 12/31・1/2 当番医 10時～12時、 △救急患者は随時対応
情報センター	○	○	○	○	×	×	×	×	×	×	○	1/6 から通常業務
町民体育館	○	○	○	○	×	×	×	×	×	×	○	1/6 から通常業務
北部松山衛生センター	○	○	○	○	×	×	×	×	×	×	○	1/6 から通常業務
瀬棚支所	○	○	○	○	×	×	×	×	×	×	○	1/6 から通常業務
瀬棚医科診療所	△	○	△	×	×	×	×	×	×	×	×	1/10 から診療開始、△午前のみ診療
瀬棚歯科診療所	○	○	○	△	×	×	×	×	×	×	○	1/6 から診療開始、△午前のみ診療
公営温泉浴場やすらぎ館	○	○	○	○	△	×	○	×	○	○	○	12/31 は 10時～18時、 1/2 通常営業、1/3 休館日
生涯学習センター	○	○	○	○	×	×	×	×	×	×	○	1/6 から通常業務
B&G 海洋センター体育館	○	○	○	○	×	×	×	×	×	×	○	1/6 から通常業務
大成支所	○	○	○	○	×	×	×	×	×	×	○	1/6 から通常業務
大成診療所	○	○	×	○	×	×	×	×	×	×	○	1/6 から診療開始
大成歯科診療所	○	○	△	×	×	×	×	×	×	○	○	1/5 から診療開始、△午前のみ診療
大成図書館	○	○	○	○	×	×	×	×	×	×	○	1/6 から通常業務

## 第23回 海上保安庁図画コンクール ～未来に残そう青い海～ 瀬棚海上保安署長賞・海上保安協会北海道地方本部瀬棚支部長賞 決定!

せたな町、今金町から 35 作品と多くの応募をいただきました。ありがとうございます。  
 審査の結果、次のとおり賞が決定しました。  
 次回コンクールも多数の応募をお待ちしております!



### ◆瀬棚海上保安署長賞

- 小学生低学年の部  
今金小学校 1年 川口 綾音 (かわぐち あやね) さん
- 小学生高学年の部  
瀬棚小学校 6年 村上 朔太郎 (むらかみ さくたろう) さん
- 中学生の部  
瀬棚中学校 1年 加賀谷 舞 (かがや ひらり) さん

### ◆海上保安協会北海道地方本部瀬棚支部長賞

- 小学生低学年の部  
瀬棚小学校 1年 弥左 茉里奈 (やさ まりな) さん
- 小学生高学年の部  
今金小学校 4年 松本 悠 (まつもと ゆう) さん
- 中学生の部  
瀬棚中学校 1年 名取 蒼生 (なとり あおい) さん

海のもしものは「118番」まで

問い合わせ先

瀬棚海上保安署

☎ (0137) 87 - 2634

## コリドール交流情報館

「行ってみよう!」となりまち

●長万部町  
源泉100%かけ流し「長万部温泉」  
寒くなってきたこの時期は「長万部温泉」でゆったりリフレッシュ。源泉100%かけ流しで、泉質は高張性弱アルカリ高温泉で湯上がり後も身体がポカポカ。神経痛や冷え性などに高い効能があると評判の温泉です。■住所/長万部町字温泉町 ■温泉日帰り入浴料金/約500円 ■長万部温泉利用協同組合 ☎01377-22270

●八雲町八雲地域  
八雲町営スキー場12月24日オープン!  
八雲町営スキー場は、スキーの初心者から上級者まで楽しめる3つのコースがあり、2人乗りリフトや休憩施設も完備され、スキーヤー、スノーボーダーなど多くの方々から愛用されています。また、幼児(就学前)と保護者がリフトに同乗する場合は、幼児のリフト料金が無料で大変お得です!家族揃って八雲のゲレンデへゴー! ■オープン日/12月24日(土) ※積雪の状況により、オープン日が順延することがあります。 ■リフト券価格 ●1回券/大人1250円 中学生以下70円 ●11回券/大人1250円 中学生以下730円 ●2時間券/大人960円 中学生以下560円 ●4時間券/大人1440円 中学生以下840円 ●6時間券/大人2160円 中学生以下1260円 ●シーズン券/大人18850円 中学生以下10470円 ■場所/八雲町春日767 八雲町総合体育館 ☎0137-622141

### ●八雲町熊石地域 熊石海洋深層水を分水中!

海洋深層水の分水は、熊石漁港内の熊石海洋深層水総合交流施設で行い、ポリタンクやペットボトルなどへの小口分水と車両に積載された大型タンクへの大口分水の2種類の分水施設があります。さまざまな効果が期待されていますので、この機会にぜひお試しください。なお、冬期間(12月～3月)については、小口販売機の営業が平日のみとなります。

■町外利用者料金/小口分水一般用(20リットル) 100円、業務用(10リットル) 620円、大



## 函館地方気象台からのお知らせ

# 暴風雪に備えましょう

北海道では、冬に暴風雪災害が繰り返し発生しており、大きな被害が出ています。

冬の時期、北海道付近を発達した低気圧が通過するときや、強い冬型の気圧配置のときに暴風雪になりやすく、暴風雪が発生すると視界が真っ白（ホワイトアウト）になったり、吹き溜まりがでるため、車の運転が大変危険になり、走行が困難になることがあります。

家の中では、暖房器具の給排気口が雪によって塞がれ、一酸化炭素中毒を引き起こす危険があります。また、着雪や強風により電線が切れて停電が発生し、照明や暖房器具が使えなくなるといったおそれもあります。

気象台は、暴風雪により重大な災害が予想される場合に「暴風雪警報」を発表し、警戒を呼びかけます。特に、「数年に一度の猛ふぶき」や「外出は控えてください」というキーワードを使った情報が発表された場合は、厳重な警戒が必要です。悪天が予想される場合や外出するときは、テレビやラジオだけでなく、インターネットや携帯電話アプリを利用して、最新の気象情報や道路情報を確認しましょう。

詳しくは、札幌管区気象台ホームページをご確認ください。

<https://www.jma-net.go.jp/sapporo/bosai/publication/boufusetu/boufusetu.html>



問い合わせ先

函館地方気象台

☎ (0138) 46 - 2211 (平日 8時30分～17時15分)

# 確定申告はスマホ申告で！

税務署ではスマホ申告を推進しています！

新型コロナウイルス感染症の感染リスクを軽減するため、スマホ・パソコンを使用し、ご自宅から申告できるe-Taxをぜひご利用ください。

また、税務署で申告される際は、次の2点をご持参ください！

●申告に必要なもの

- ① スマートフォン
- ② 次のいずれか

- ・マイナンバーカード及びその暗証番号（数字4桁及び英数字6～16桁）
- ・税務署で発行したID・パスワード

※税務署での申告には混雑緩和のため「入場整理券」が必要です。

詳しくは国税庁ホームページをご確認ください。

<https://www.nta.go.jp>



問い合わせ先  
八雲税務署

☎ (0137) 63 - 2148

## ●今金町

ピリカスキー場 今シーズンの  
シーズン券発売中！

ピリカスキー場では今シーズン券を販売中です。また、ファミリーシーズン券は更にお得となっております！  
■シーズン券価格 ●大人 / 2万7千円 ●高校生 / 2万2千円 ●中学生 / 2万円 ●小学生 / 1万7千円 ●シニア（55歳以上） / 2万2千円 ●超シニア（70歳以上） / 2万円 ※通常料金、ファミリーシーズン券についてはお問合せください。シーズン券を持っていると、スキー場営業期間中ピリカ温泉入浴料が「半額」！ 中学生以上 / 2万7千円 小学生 / 1万7千円  
■オープン予定日 / 令和4年12月24日 ■クロージング予定日 / 令和5年3月26日  
☎ クアプラザピリカ ☎ 0137・83・7111

## ●せたな町

「せたなの食」をお届けします  
セタナセレクトション好評実施中！

年末年始は、家でゆっくり、せたなの食を堪能してください。ご希望の方には、のしを無料で対応いたしますので、贈答用としてもご利用いただけます。

### 【セタナセレクトション商品】

- 五松ボークマン使用特製餃子（12個入）4パックセット / 函館の人気ラーメン店の外側はカリッとしつつ、中はジューシーな特製みそだれで食べる餃子です。
- 「風の祝福Aセット」放牧黒豚肉セット / 自家配合のエサで自由に放牧育てた黒豚です。
- 「漁師のいかめし お徳用セット」 / 北のハイグレード食品セレクトション2018選定商品 日本海の真イカにせたな産減農薬米を入れ昆布とともに炊き上げました。
- 「潮棚PIZZA」 選べる3枚プレミアム / せたな町産小麦100%のモチモチで外側がカリッと、PIZZAを「賞味ください」。
- 「せたなからの贈り物」のむヨーグルトとモッツアレラチーズ / 自家産の搾りたての生乳100%使用。化学肥料を一切使わない牧草で育てました。

購入は、「セタナセレクトション」で検索！

ご紹介した商品は、一例です。詳しくは、楽天市場ホームページで確認ください。



ご相談ください

### 函館弁護士会による 法律相談のお知らせ

せたな町で月1回法律相談所を開設しております。金銭関係や不動産関係、家事関係など法律上の問題でお困りの方はぜひご相談ください。

なお、相談をご希望の方は、予約制・先着順となっておりますので、事前に函館弁護士会までご連絡ください。(相談無料)

- 日時(1月〜2月分)
    - ・1月13日(金)
    - ・2月10日(金)
  - 実施時間/13時〜16時
  - 相談件数/6件
  - 場所/ふれあいプラザ
- 問 函館弁護士会  
☎0138・41・0232

ご相談ください

### 法律・登記・行政相談の無料相談会のお知らせ

相続・贈与・売買・会社設立・債務整理・成年後見・行政相談など、心配ごとについてご相談ください。(相談無料・予約制)

- 日時
    - 1月11日(水) 10時〜12時
    - 1月6日(金)
  - 予約締切
    - 1月6日(金)
  - ※先着4名まで
  - 場所/ふれあいプラザ
  - 担当相談員
    - 司法書士 森 奈津美
- 問 役場総務課総務係  
☎0137・84・5111



ご相談ください

### 心の健康相談の実施について

令和4年度北海道八雲保健所精神保健専門相談を実施します。心の健康相談をご希望の方は、ぜひご利用ください。※相談は、全て事前の申し込み(実施日の前の週の金曜日まで)が必要となります。

- 日時/1月12日(木)
    - 13時30分〜15時30分
  - 場所/今金地域保健支所
- 問 八雲保健所保健係  
☎0137・63・2168

ご利用ください

### 裁判所出張手続案内のお知らせ

函館地方・家庭裁判所から職員が出張し住民の皆さんを対象とした手続案内を行います。(相談無料・予約制)

- 日時
    - 2月16日(木) 13時〜16時
  - 場所/瀬棚総合福祉センターやすらぎ館
  - 予約方法
    - 2月9日(木)までに函館地方裁判所総務課まで電話でお申込みください。
- 問 函館地方裁判所  
☎0138・38・2372

お知らせします

### 北海道銀行における 公金納付の取り扱い が終了します

令和5年3月31日をもって、北海道銀行を収納代理金融機関の指定から解除いたします。これに伴い、北海道銀行での町税、保険料、使用料、手数料、上下水道料、住宅料その他の公金納付の取り扱いが令和5年3月31日をもって終了します。

令和5年4月1日以降、せたな町が発行する納入通知書(納付書)により北海道銀行窓口で公金を納付する場合は、別途手数料(880円)をご負担いただくこととなりますのでご注意ください。

また、現在、北海道銀行にて口座振替されている方は、令和5年4月1日以降引き落としされませんので、他の公金納付にご利用いただける金融機関での口座振替への変更手続きを行っていただくようお願いいたします。(北海道銀行をご利用されていない方は変更手続き等はありません)

- 町税等公金納付にご利用いただける金融機関
- ◆指定金融機関
  - 渡島信用金庫(本・支店)
- ◆収納代理金融機関
  - 北檜山町農業協同組合

新函館農業協同組合(本支店)

ゆうちょ銀行  
ひやま漁業協同組合  
※せたな町役場本庁・大成支所・瀬棚支所では納入通知書(納付書)での納付ができません。

- 問い合わせ先
  - 各種税金等に関すること
    - 税務課(直通)
      - ☎0137・84・5112
  - 上下水道料・住宅料等に関すること
    - 建設水道課(直通)
      - ☎0137・84・5114

- 保育料・学童保育料・後期高齢者保険料等に関すること
  - 町児児童課(直通)
    - ☎0137・84・5113
- 介護保険料に関すること
  - 保健福祉課(直通)
    - ☎0137・84・5984

- 学校給食費に関すること
  - 教育委員会事務局(直通)
    - ☎0137・84・6260
- その他のお問い合わせ
  - 出納室
    - ☎0137・84・5111

ふるさと応援寄附金  
11月1日から11月30日受付分  
合計5284件  
76,741千円





## 戸籍の窓口

(11月1日～11月30日届出)



### おくやみ申し上げます

- 一入 トメさん (88歳) 若松
- 馬場喜三次さん (101歳) 若松
- 本井 チミさん (94歳) 兜野
- 鳴海 辰夫さん (92歳) 北檜山
- 加藤 ヒデさん (94歳) 北檜山
- 佐藤シヅ子さん (103歳) 北檜山
- 山内恵美子さん (76歳) 北檜山
- 神野ツギ子さん (97歳) 北檜山
- 熊澤 トキさん (91歳) 徳島
- 上西満津子さん (88歳) 上浦
- 辻 喜次さん (93歳) 都
- 福島 司さん (75歳) 都
- 廣瀬 正孝さん (91歳) 長磯
- 五十嵐和江さん (84歳) 島歌
- 関 功さん (94歳) 本町3区
- 濱口 カツさん (106歳) 本町7区

ご家族の同意を得た方のみ掲載しています。

### 人口と世帯

令和4年11月末現在(前月比)		
人口	7,168人	(-24)
北檜山区	4,319人	(-17)
大成区	1,235人	(-3)
瀬棚区	1,614人	(-4)
男	3,397人	(-11)
女	3,771人	(-13)
世帯	3,955世帯	(-12)

## 次回 移動町長室 Move mayor room

### 1月10日(火) 瀬棚支所

- ◎移動町長室は9:00から11:30までの開設となります。
- ◎当日は区内を巡回して不在のこともありますので、御用の際は事前に予定をお問い合わせください。
- ◎公務の都合上、急に日程を変更する場合がありますのでご理解願います。

## 戸籍年金係からのお知らせ

### ◎20歳になったら国民年金

日本の公的年金制度は、老後の暮らしをはじめ、事故などで障がいを負ったときや、一家の働き手が亡くなったときに、みんなで暮らしを支え合うという考えで作られた仕組みです。

国民年金は、20歳以上60歳未満のすべての方(厚生年金等に加入している方を除く)に、国民年金への加入義務があります。20歳になったら、忘れずに国民年金の加入手続きをしましょう。

#### 国民年金のポイント

##### ◆将来の大きな支えになります！

国民年金は20歳から60歳までの方が加入し、保険料を納める制度です。皆さんや会社が納める保険料に加え、国も拠出して、受給者の方の暮らしを支えます。保険料以外にも国(税金)や積立金が年金の給付に充てられていますので、年金の給付は生涯にわたって保障されます。

##### ◆老後のためだけのものではありません！

国民年金は、年をとったときの老齢年金のほか、障害年金や遺族年金もあります。

障害年金は、病気や事故で障がいが残ったときに受け取れます。

また、遺族年金は加入者が死亡した場合、その加入者により生計維持されていた遺族(「子のある配偶者」や「子」)が受け取れます。

ただし、必要な手続きを行わず、保険料を未納のまま放置するとこれらの年金が受け取れなくなる場合がありますので注意しましょう。

#### 「学生納付特例制度」と「納付猶予制度」

##### ◆「学生納付特例制度」

学生の方は一般的に所得が少ないため、ご本人の所得が一定額以下の場合、国民年金保険料の納付が猶予される制度です。

##### ◆「納付猶予制度」

学生でない50歳未満の方で、ご本人及び配偶者の所得が一定額以下の場合に国民年金保険料の納付が猶予される制度です。

学生納付特例及び納付猶予の承認を受けた期間は、年金を受取るために必要な期間として計算されますが、受給年金額には反映されません。

10年以内であれば後から追納することができますので、将来受取る年金額を増やすためにも追納することをおすすめします。

#### 国民年金に関するお問い合わせ先

- ◎函館年金事務所 ☎ 0138-56-1165
- ◎本庁 町民児童課 戸籍年金係 ☎ 0137-84-5113 (直通)
- ◎瀬棚支所 住民係 ☎ 0137-87-3311
- ◎大成支所 住民係 ☎ 01398-4-5511

#### マイナンバーカード特設窓口を開設しています。

☆1月の特設窓口【完全予約制】☆

- 夜間/毎週木曜日 午後7時まで
- 場所/本庁・瀬棚支所・大成支所

※事前に電話等で予約をお願いいたします。予約がない場合は、開設しません。



せたな町公式  
マスコットキャラクター  
セターナちゃん

# 広報見聞録

## 2022年を振り返る 「令和4年広報せたな」

Koho - kenbunroku



▲若松小学校閉校式



▲出初式パレード



▲健活ヨガ教室



▲北檜山中学校卒業式



▲久遠小学校入学式



▲玉川公園水仙まつり



▲ニシン稚魚放流体験



▲花いっぱい運動(大成)



▲二十歳のつどい



▲民謡コンサート



▲シャッターアート



▲町民文化祭瀬棚会場

### 編集後記

●明けましておめでとうござい  
ます。表紙は町民の笑顔で  
す。はじけるような笑顔で、  
福を呼び込む表紙になったと  
思います。1月号の表紙に悩  
み、「町民の皆様は協力いた  
だくしかない」と思い、11月  
号で募集させていただきまし  
た。「応募がなかったらどう  
しよう」とドキドキでした。  
ご協力いただいた皆様、あり  
がとうございました。裏表紙  
はこれまでの表紙です。この  
1年、いろいろなことがあり  
ました。取材にご協力いた  
だいた皆様、本当にありがとう  
ございました。▼今年も地区  
懇談会が行われました。どの  
地区も活発な意見交換が行わ  
れました。新規要望を中心  
に、抜粋して掲載しています。気  
になる話題はあったでしょ  
うか。▼新型コロナウイルスが  
再拡大しています。感染拡大  
防止のため、北檜山地区と瀬  
棚区の敬老会のほか、町民文  
化祭芸能の部も中止となりま  
した。とても残念です。「除  
夜(大晦日の夜)」の「除」と  
いう言葉には古いものを捨て  
新しいものに移るという意味  
があるそうです。令和4年で  
新型コロナウイルスは捨て、新年を迎  
えられますように。【竹内】

ご利用ください

役場（担当課）への直通電話番号一覧

※通話中の場合は、代表電話（0137-84-5111）へおかけください。



税務課	町民児童課	建設水道課	保健福祉課	教育委員会
0137-84-5112	0137-84-5113	0137-84-5114	0137-84-5984	0137-84-6260