



新年のごあいさつ

令和3年度地区懇談会開催結果について

こんにちは！地域包括支援センターです
ご存じですか？医療と介護の相談窓口「よろず相談所」

保健師からの健康アドバイス
肺炎球菌感染症について

TOPICS、暮らしの情報 ほか

表紙© 11/20 若松小学校閉校式の様子 ※詳しくは広報見聞録をご覧ください



せたな町公式マスコットキャラクター
セターナちゃん

にちにちこれこうじつ 日日是好日

せたな町長 高橋 貞光



新年おめでとうございます。
町民皆さまにはつつがなく新春を迎えられましたこと心よりお慶び申し上げます。

また、私ごとではありませんが、任期満了に伴うせたな町長選挙におきまして、町民皆さまのご信任を賜り無投票当選の栄に浴し、五期目の町政を担わせていただくことになりました。これまで同様、温かいご支援の程よろしくお願いいたします。

さて、昨年を振り返りますと、新型コロナウイルス感染症は変異株の発生もあり、今もなお、懸命な戦いが続いております。

このような中、町は国の交付金に町の一般財源1億8600万円を加え、計3億4100万円を補正し、各種感染防止対策や町民応援商品券発行事業、産業経営維持特別対策事業などの各種経済対策を実施し、町民生活や経営維持に支援したところです。

せたな町の基幹産業である一次産業では、コロナの影響を受けたものがあるものの、農業の主力である水稲が作況指数108で低タンパク、高品質の豊作となり、畜産においても、まずまずの一年となりました。

漁業では秋サケの水揚げが約5億円とこれまでの最高を記録し大量となったほか、漁業経営安定に向け、新たな取り組みとして「トラウトサーモン養殖事業」に支援したところです。

大型工事関係では、大成町民センターの耐震工事ははじめ、北檜山市街地の雨水幹線整備と瀬棚区不動橋の補修工事が完了するなど、社会インフラの整備も一段と進みました。

また、医療や福祉等を含め、さまざまな行政課題についても、予定通り取り組むことができました。町民皆さまのこれまでのご厚情に感謝申し上げます。

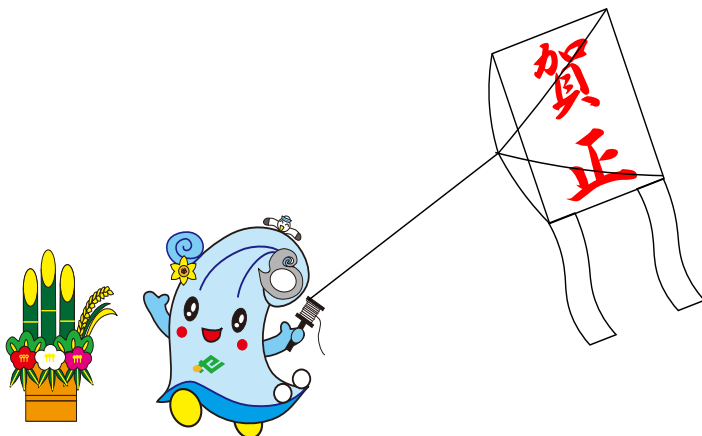
中国の禅僧の言葉に「日日是好日」があります。これは一日一日を精一杯つとめなさい、辛い日も悲しい日もどんな日も振り返れば過ぎた毎日がかけがえのない日です、という意味です。

そう考えて新町せたなの16年の歩みを振り返ると、町づくりも町財政も大きく前進した姿に、これまで先頭に立って誠実に、時に寝食を忘れ、課題の克服に取り組んだことが、まさに「日日是好日」と改めて感じるのであります。

まだまだ取り巻く環境は厳しいものがありますが、せたな町には豊かな自然と強い風、可能性を秘めた美味しい農水産物など多くの資源があります。

このような魅力を活かし、若者を引き付ける個性豊かな町づくり「輝くせたな新時代 未来につながる町づくり」に初心を忘れることなく誠実に取り組んでまいります。

結びに、本年が皆さまにとりまして素晴らしい一年となりますよう心よりお祈り申し上げます、年頭の挨拶といたします。



新年を迎えて

せたな町教育委員会教育長 小板橋 司



明けましておめでとうござい
す。町民の皆様におかれましては、
希望に満ち溢れた輝かしい新年を
お迎えのこととお慶び申し上げま
す。旧年中は、本町教育行政に対し、
ひとかたならぬご理解とご協力を
賜り厚くお礼申し上げます。

今年は一第3次せたな町教育推
進計画（五カ年計画）の3年目を
迎えます。教育を取り巻く環境や
社会情勢は刻々と変化していきま
す。本推進計画に則り「ふるさと
の未来を創る新しいせたなの教育」
の実現に向けて子どもたちの希望
が膨らむ豊かな教育活動を推進し
ていきます。

学校教育では、小中学校とも新
学習指導要領の趣旨を生かした教
育活動が展開されています。とり
わけ、GIGAスクール構想のも
とに整備された一人一台パソコン
を含むICT機器を有効活用し、
「主体的、対話的で深い学び」の充
実を目ざしていきます。

昨年度配置された「スクールア
ドバイザー」は悩みなどを抱える
児童生徒や保護者への手厚い支援
となつていると好評を得ていると
ころです。今後とも児童生徒の心
のケアをていねいに行つていきま
す。

社会教育では、昨年、ウィズコ
ロナにおいて実施可能な事業を積
極的に進めました。なかでも成人
式や町民文化祭のほか、生涯学習
センター等での特別展示や歴史・
自然講座などの各種講座を実施し
ました。また、プロ選手を招聘し
てのスポーツ教室や新規となるパ
ラスポーツ体験会なども実施する
ことができ、ご協力くださいまし
た関係各位にお礼申し上げます。

今年も多様なニーズに対応した
学習機会の提供や、気軽にスポー
ツに親しむことができる生涯ス
ポーツの推進に努めてまいります。
これからの教育にあつては、子
どもたちがふるさとせたな町の未
来を支えていく力を培うことが大
切です。また、生涯学習社会にお
いては、全ての町民が生きがい
もつて学ぶことができる環境づく
りが必要です。

関係機関と連携をとり教育委員
会が一丸となつて取り組んでいき
ますので、町民の皆様のご理解と
ご協力を賜りますようお願い申し
上げ、新年のご挨拶といたします。

新年を迎えて

せたな町議会議長 真柄 克紀



明けましておめでとうござい
ます。本年が希望と思いやりにあふれ
優しさに包まれた輝かしい一年で
あることを心から願います。

約三年にわたるコロナ禍の中で、
ワクチン接種や各種のコロナ対策
事業の展開、そして何よりも町民
各位の忍耐強い日々の努力、責任
ある行動によつて皆様が大切な
人々と集まつて新年を迎えること
ができる雰囲気になつたことは大
変うれしく思います。本年もウイ
ズコロナの中で自分と周囲の人々
を守る行動を行つてまいりますよ
う。

戦後、人々の長年の努力が生活
の安定をもたらしていると思つて
生活してききましたが、2000年
代に入つてから急激に進む地球温
暖化、コロナの拡大、所得格差、
虐待問題、ジェンダー問題、働き
方改革、急速な各分野でのデジタ
ル化等の問題が、瞬時に皆様の生

活に重大な影響を与える時代にな
りました。

特に温暖化、デジタル化等は、
日本のいかなる地域に住んでいて
も、また年代間を問わず急速に取
り組み、立ち向かわなければ安全
な生活が保障できないような時代
になつたと思います。

平和と進歩を皆様が確保するた
めに、私達それぞれが力強く信頼
できるパートナーと手を取り合つ
て今日明日の課題に対応する勇氣
が求められると思います。

議会としては、これらの目的の
ために行政サービスの現状、問題
点を時代のニーズに合うよう的確
に取り組みながら議論を積み重ね、
町政が町民のために磨き上げられ
た政策を絶え間なく展開してい
よう助言、批判、監視をしてまい
ります。そのためには、議員のさ
らなる資質の向上、議会改革への
努力を今以上に進めなければと考
えております。

「忘れないでほしい。人生はどれ
だけ呼吸し続けるかで決まるので
はない。どれだけ心の震える瞬間
があるかである」という言葉があ
ります。

皆様にとりまして、そんな機会
がたくさん経験できる一年であり
ますよう、また益々のご健勝を心
よりご祈念いたしました。議事を代
表して新年のご挨拶といたします。

東京で半島振興対策促進 大会が開催

11月25日（木）、東京都千代田区の全国町村会館において令和3年度半島振興対策促進大会が開催されました。

全国半島振興市町村協議会長として出席した高橋町長が、大会決議を朗読し終了しました。その後、高橋町長は半島振興の関係者を回り、半島振興に係る予算の確保や施策の充実についての意見書を提出しました。



租税教育を推進した若松 小学校に感謝状

11月16日（火）、若松小学校において、租税教育推進校等表彰の贈呈が行われ、八雲税務署 千葉治彦署長から本谷弘之校長へ感謝状が手渡されました。

租税教育推進校等表彰は、租税教育の一層の充実を図るため、特に功績のあった学校等に感謝状を贈呈する制度で、「租税教室」の開催や「税の書道展」への出展など、非常に熱心であり、特に書道展については、全校児童から出展するなど、低学年から租税教育を推進した若松小学校の取り組みが認められたものです。



「北檜山剣道スポーツ少年 団」が全道大会出場

11月20日（土）、千代田市で第36回北海道スポーツ少年団剣道交流大会が開催され、北檜山剣道スポーツ少年団が出場しました。

小学校団体戦の部と中学校個人戦の部に出場し、善戦しましたが、残念ながら予選リーグ突破とはなりませんでした。



初のオンライン 出会いの広場を 開催

12月4日(土)、せたな町
出会いの広場実行委員会(会
長 平澤勇人氏)の主催によ
る出会いの広場が初めてオン
ラインで行われ、ふれあいプ
ラザや自宅から町内男性6人
と町外女性6人の計12人が参
加しました。

ふれあいプラザでは、個人
ブースが設置され、ブライ
バシーを確保して行われまし
た。
オンライン開催は初の試み
でしたが、連絡先の交換や会
う約束をした参加者もあり、
まずまずの成功を収めまし
た。



ふれあいプラザ個人ブース

せたなにつき

11月〜12月(近況報告)

北農ゆめぴりか道南地区金賞



北檜山町農協の
令和3年産「ゆめ
ぴりか」が道南地
区の金賞に選ばれ
ました。
11月22日(月)
には、全道7地区
から選抜された全
道コンテストに出
場し、残念ながら
最高金賞とはなり
ませんでした。が、
道南地区金賞のゆ
めぴりかをご賞味
ください。

いい年になりますように



町内の神社で、
年末年始の参拝客
のためのおみくじ
やお守り、破魔矢
など授与物のお祓
いが行われました。

せたな出身自衛官

活動報告

第3回

はじめまして。私は、北檜
山区出身の現役自衛官 谷口
靖幸と申します。

今回は、この場をお借りし
て、私の経歴と自衛隊の魅力
についてご紹介します。

私は、中学校を卒業後、俱
知安駐屯地に当時ありました
第29普通科連隊に入隊しまし
た。普通科とは、かつての歩
兵科であり有事の際、最前線
で国の守りとなる部隊です。

入隊当初は、上下関係の厳
しさや生活環境の変化に戸
惑いを覚えました。一緒に
入隊した同期と支え合い自衛
官、そして、社会人としての
基礎を学ぶことができました。

自衛隊の魅力は、各種訓練
及び業務等で人間(社会人)
を育て上げるところだと私は
強く思います。私が現在所
属している部隊は登別市にあ
る幌別駐屯地の第13施設群第
302水際障害中隊という部
隊です。簡単に部隊を説明し
ますと、日本の領土に海岸か
ら侵入してくる可能性のある
他国に対して、上陸を防ぐた
めの障害物を設置して侵入を
水際で防ぐことを主な任務と



北檜山区出身
谷口 靖幸
幌別駐屯地勤務

する部隊です。
また、私自身は車両主任と
して部隊で保有している自衛
隊車両全般に関する各種業務
を行うとともに中隊長(指揮
官)を補佐する業務に従事し
ております。

日頃から各種任務に即応で
きるように日々、自分自身の
日常生活において体力、健康
管理にも留意するなど、突如
として起こり得る自然災害等
(災害派遣)にも備えている
状況です。

私が今まで自衛官として得
たことは災害派遣等の際、生
活基盤を失って困り果ててい
る国民を助けることが出来た
ことと、苦楽を共にしてきた
仲間の大切さを実感していま
す。

こんな私も令和4年11月で
定年退官を迎える予定です
が、自衛官最後の日まで日本
国民全体の奉仕者として日々
の訓練・業務に邁進したいと
思います。

最後になりますが、せたな
町から少しでも自衛官を志す
方々が、増えてくれることを
祈念しています。

令和3年度

地区懇談会開催結果について

せたな町の各地区で開催しました地区懇談会に寄せられた要望の内容をお知らせします。 ※一部抜粋して掲載



【令和3年度日程】

- 11月2日(火) 丹羽地区
- 11月4日(木) 北檜山地区
- 11月8日(月) 瀬棚地区
- 11月10日(水) 若松地区
- 11月11日(木) 大成地区
- 11月16日(火) 太櫓地区

【丹羽地区】

●ため池のハザードマップへの追加依頼

西丹羽地区のため池について、記載漏れがあるのでハザードマップに追加していただきたい。

回答／農務課

今回作成したため池ハザードマップは、北海道が指定した大規模なため池のみが事業対象であり、国の補助金を活用して整備させて頂きました。そのため、既のため池ハザードマップが完了していることから、新たに指定外のため池を追加するのは難しい状況です。

また、西丹羽以外にも小規模なため池が点在していることから、将来的に広範囲に危険性が及ぶと判断された場合は、見直しを進めたいと考えております。

●河川の整備について

例年要望しています、不縫川、ポン目名川、冷水川、武沢川、利別目名川の雑木や汚

泥の撤去をお願いしたい。

予算の関係で優先順位をつけて実施しているのは理解できますが、数年以上前よりお願いしており、幸い大きな災害が発生していませんが、早急にお願いたします。

回答／建設水道課

要望河川にかかる掘削・伐木等については、北海道において優先順位を付け計画的に実施しているところであります。今年度においては不縫川の下流部の掘削や伐木を実施する予定であり、他の河川においても早期に実施されるよう引き続き要望いたします。

●熊や鹿等の食害対策について

今年も頻繁に熊が出没している状況で、特に東丹羽地区では熊と遭遇しているなど非常に危険な状態です。

福島町においては、人が熊に襲われた事例もあり、猟友会と連携を密にして駆除にあたっていただきたい。

回答／水産林務課

ヒグマの捕獲は、過去5年間、25頭前後を捕獲してมาすが、個体数は依然として多いと感じています。また、エゾシカは昨年度、過去最高の180頭を捕獲しましたが、越冬繁殖に適している地域性のためか個体数調整に歯止めがかからない状況です。

駆除実施にあたっては、住民情報などから猟友会はもとより関係機関と連携を密に駆除を実施していますが、今後

もより一層捕獲圧を高めていきます。

【北檜山地区】

●ごみ袋の形について

現在の専用ゴミ袋は梱包する際に結びにくく不便なので、耳付きゴミ袋にしてほしい。

回答／町民児童課

ゴミ袋の形状につきまして、昭和61年の一般ごみの有料化に伴い、北部桧山衛生センターが主体となり、当初は大30リットル、小15リットルの可燃・不燃ごみとも持ち手のある指定のごみ袋を作成しました。

しかし、町民から既存の袋では小さいという意見が多く出され、昭和62年には、より多くごみを入れるため、袋の値段はそのままに持ち手を無くし大50リットル、小を25リットルとしました。また、単身者では小の25リットルでも容量が多いという声があり、昭和63年には、新た



に15リットルの小の袋を設定し、従来の25リットルの袋を中と設定しました。

なお、この小のごみ袋には持ち手を付けてありますので、ご理解をお願いします。

●地区懇談会

事前に要望等を取りまとめ、地区懇談会で丁寧に回答をいただくもの結構なのですが、事前に取りまとめたいものには、文書回答でも用をなすと思えます。

懇談会なのでから敷居を低くして、自由な意見交換ができることが肝要で、町側からも出席者に町の課題などに意見を求めることも良いと思えます。

回答／まちづくり推進課

事前要望の回答については、口頭回答することにより懇談会で他の町内会から意見をいただけることもありまので、今後もこれまでと同様に回答していきたいと考えています。

懇談会では、事前要望以外の要望など、意見交換を行うだけでなく、必要に応じて、町の課題についても説明や意見交換をしてきております。今後とも地区懇談会を通じて、町民の皆さんと意見交換を行い、まちづくりに努めていきたいと考えております。

●交通安全の啓蒙

高校通りから若松方面へ右折する際、サツドラ駐車場から出てくる車が高校通りに直進してくるのが怖いと常に思っています。(国道など大きい道路が優先なのに私道や駐車場から出る場合でも直進する車が優先だと思っている人が多くいます。いつ、事故が起きてもおかしくない状態です。)

農協資材前付近から確認なしで出る車が多くなります。危うくぶつかりかけることもあり、一時停止の看板は無意味です。「通り抜けできません」等の看板をつけてほしい。

回答／総務課

ご指摘のありました個所につきましては、各施設者をはじめ、せたな警察署と連携し、防災無線等で注意喚起に努めてまいりますので、駐車場などの出入口付近の通行の際は、十分ご注意ください。また、ようお願いします。

なお、「通り抜けできません」等の看板については、施設を利用する方が道路のため、町で設置することはできませんので、ご了承願います。

●町道の防雪柵について

平成25年陳情より数年経っていますが、未だに実現されていません。引き続き要望いたします。

回答／建設水道課

愛知地区3路線については令和元年度に雪況調査(現地調査)を実施し、防雪柵の有効性が確認されていることから、局所的にはありませんが今年度より設置いたします。

●国道沿いの花壇について

花壇の世話をする人が高齢になって大変になってきており、一部の人が頑張っているが、その人の負担も大きくなっていると思われれます。

花の量を増やしたり、種類を変えたりして、見栄えを良くするなどのほか、作業を少しでも楽にするための予算を増額してほしいです。

回答／総務課

北檜山区の花いっぱい運動については、北檜山区町内会連絡協議会の中にフラワー部会を設置し、各町内会から推薦された推進員により運営されており、各町内会の国道花壇における花の種類や数量、配列などについては、毎年推進員会議で協議し決定しております。

ご指摘のとおり、近年は高齢化等により参加者が減少し、花苗の植栽や維持管理が困難な花壇が多くなってきたため、現在、町と北檜山区町内会連絡協議会では、花いっぱい運動を通して地域コミュニティの輪が広がるよう

地域住民の参加促進に努めているところです。

今後引き続き、各地域の現状を踏まえながら、一人でも多くの方に参加いただけるよう、町内会連絡協議会と連携して取り組んで参りますのでご理解とご協力をお願いいたします。

【瀬棚地区】

●国道沿い花壇の土の入れ替えについて

国道沿い花壇が小石により、花を植えるのが大変困難な場所が多いので、新しい土の入れ替えをお願いしたい。

回答／総務課

道路を管理する北海道開発局函館開発建設部八雲道路事務所に、実施に向け要望いたします。

●消波ブロックの高上改修について

長浜地区の消波ブロックが低くなっており、改修を引き続き要望します。

昨年8月の荒天時に、高波により海水が町道内に流入し、不安を感じています。

回答／建設水道課

国道管理者としては、今後においても荒天時の道路巡回を行い、越波の状況等を注視することとありますが、今年度、応急対策として高波

による海水が民地内に流入しないよう、国道と取付道路の接続部に横断側溝設置を予定しております。

●ゴミの散乱について

車の往来者のゴミ(食べ物)の投げ捨てが多い。何かいい知恵がありましたらお願いします。

回答／町民児童課

ごみの不法投棄につきましては、町内の防災無線や広報等で不法投棄防止の啓発をしているところではありますが、今回要望がありました車の往来者の殆どが町外からの人であると想定されます。

今回のような事例につきましては、6月・10月の不法投棄防止月間での重点的な巡回や、不法投棄が特にひどい場所には、不法投棄禁止の啓発看板の設置などで対応していきたいと考えております。

【若松地区】

●若松小学校閉校後の在り方について

令和3年度末で閉校される、若松小学校の今後の活用について、町内会としても役員会等で色々と意見等が出ていますが、具体的な活用方法が未だに見いだせない状況です。

施設はまだ新しく、このままではもったいない。

回答／教育委員会

閉校後の活用について、現在町としては具体的な活用は考えておりません。今後、どのような活用がよいのか、地域の要望等も考慮した中で、活用について協議していきたくと考えております。

●空き家対策について

町内会にも数件の空き家があり、その中で昨年末も屋根が飛ばされたりといった家があります。

町としても持ち家の方と交渉していることと思いますが、これといった解決策が見えない状況です。

町独自の施策等を検討してはいかがでしょうか。

回答／まちづくり推進課

調査したところ、空家所有者が施設に入所していることが判明したことから、現在保健福祉課福祉係と連携し対応



にあたってはありますが、所有者やその親族は解体したい意向であることから、空家等除却補助の活用と合わせて早めに解体を検討していくことで調整しております。

●町道の雑木伐採について

町道上若松線の雑木が伸び過ぎ、水田への日陰の影響及び町道への地すべりがおきる危険がある為、伐採をお願いしたい。

回答／建設水道課

多くの町道に支障となる雑木が散見される現状から、来年度より優先順位を付け計画的に実施する予定であります。早期に実施できるように予算要求いたします。

●太櫓川流域で中央橋の河川敷地内の雑木伐採

中央橋、河川敷地内の雑木（ヤナギ）等が橋げたよりも高く繁茂し車両が通る際、事故の原因に成りかねないので早急に伐採願います。

回答／建設水道課

河川を管理する北海道では、掘削・伐木等について優先順位を付け計画的に実施しているところですが、早期実施に向け引き続き要望いたします。

【大成地区】

●未利用の町有施設の有効活用について

現在、老朽化等で未利用の町有施設を順次取り壊していると思います。

また、同時に多額の解体取り壊し費用も発生すると思います。

そこで提案ですが、解体する前に売る等の公募又は相談窓口を充実してはどうですか。

解体費用ではなく、若干リフォームして売る等したほうが、定住対策・町経済・税収・活性化等につながると思いますが、（八雲町では、教員住宅を一般町民へ売却し、定住に繋がっている。また、上ノ国町では、旧校舎を活用してワイン工場を誘致している。）

回答／建設水道課・まちづくり推進課

これまで各施設担当課より解体希望施設を報告してもらい、集約のうえ庁内の政策評価調整会議にて老朽度や再利用の可否を協議・検討し、解体する運びとなっております。

町有施設の有効活用については、上記の協議で再利用とされた場合には、定住対策等の施策を検討していきたいと考えております。

●エキノコックス病予防について

エキノコックス病は、感染後、数年後でないとい発病がわかりませんし、分かった時点で肝臓の重大疾患、あるいは死に直結します。

現在、頻繁にキツネが市街地に出没しています。また、相当、人馴れしてきています。

先日は、数分間キツネと小学生児童2名が向き合い、立ち止まっている光景がありました。

触ったり、エサをやらないうちに注意しましたが、心配しているところです。

また、夜間ゴミ箱周辺を食べ物を探しに出没していますので、継続的な箱置処理をお願いいたします。

回答／水産林務課

冬期間にエキノコックス症対策を目的としたキツネの駆除は実施してませんが、住宅街では銃やワナの仕掛けは基本的には使えません。

まずは、キツネやエキノコックスについての正しい知識のもと、地域ぐるみでキツネを寄せつけない環境づくりをすることが大切になります。

いづれにしても、キツネに限らずシカなどの個体数が増加傾向にあることや、本来在来していない野生獣の棲息も懸念されますことから、継続

的な捕獲に努めますので情報提供や協力をお願いします。



【太櫓地区】

●水道の沢川「防潮水門（フリップゲート）」の補強要望について

太櫓地区の防潮水門（フリップゲート）は、南西沖地震以降、津波対策として設置され、地先の方がその操作業務を任せられ、今日に至っております。

台風や発達した低気圧等の高潮により防潮堤に打ちつける高波で、ゲートの踊場に直接波が打ちつけられる状況が頻繁にあるため、破損するのではという管理上の不安を感じているところであり、施設の補強等について検討を願います。

周辺に消波ブロックもなく、台風、低気圧等によりゲート及び踊場が破損した時には、甚大な被害が及ぶことが予測されますので、早急に補

強工事を要望します。

回答／建設水道課

昨年同様の回答となりますが、北海道の見解としては、現在整備されている護岸の構造・強度については問題なく、欠損・ひび割れなどがある場合は状況を確認し補修を行うなどのことであります。また、消波ブロックの設置につきましては、引き続き予算要望いたします。

●水路の目皿設置について

弁天岬付近からはまなす荘までの海側の住宅地裏に水路があるが、目皿がないため、水路が押し幅が狭まってきている。また、通行にも危険を伴うことから目皿を設置してもらいたい。（現在、角材などで補強）

回答／建設水道課

目皿（グレーチング）の設置については、北海道において必要性の整理を行った上で、検討することとなります。



こんにちは！ 地域包括支援センターです

ご存じですか？

医療と介護の相談窓口

「よろろず相談所」

人生において、常に健康状態は変化しますが、特に高齢になると、加齢に伴う心身の衰えもあり、日常生活においても、医療（病気の治療）と介護（ヘルパーなどの介護サービスの利用）の両方が必要になってくるが多岐にわたります。

せたな町では、高齢になっても住み慣れた地域で自分らしい暮らしを続けることが出来るように、医療と介護の関係機関が連携し、サービス提供が出来ることを目指しています。

よろろず相談所のマークが掲示されている医療機関や介護事業所などは、医療と介護の相談窓口になっておりますので、地域の皆様からの在宅医療や介護に関する不安や悩みのご相談を受けたり、情報提供を行っております。

お気軽にご相談下さい。よろろず相談所のマークは、町内の医療機関や介護事業所等の入り口や受付等に掲示してありますので、ご確認ください。



詳しくは、せたな町地域包括支援センターへご相談下さい。

☎ 地域包括支援センター

・北檜山区

☎ 0137-84-5699

・瀬棚区

☎ 0137-87-3311

・大成区

☎ 01398-4-5511

令和4～6年度

競争入札参加資格審査申請について

令和4年度から令和6年度において、せたな町が発注する製造の請負、物件の買入れ並びに賃貸借の契約に係る一般競争入札又は指名競争入札に参加しようとする方は次のとおり申請書を提出してください。

1. 受付期間

令和4年1月17日(月)から令和4年2月16日(水)

2. 提出方法

郵送等で提出し、受理票が必要な場合は返信用封筒に切手を貼って同封して下さい。

※ただし、町内業者については、持参も可とします。

・午前9時～午前11時、午後1時～午後4時(土・日・祝祭日は除く)

3. 提出書類

市町村統一様式及びその他必要書類に別紙様式1～3を添付して提出して下さい。

ただし、北海道様式を準用して差し支えない。

- ・資本関係・人的関係調書(別紙様式1)
- ・誓約書(別紙様式2)
- ・納税に関する調査同意書(別紙様式3) ※町内業者のみ
- ・請求印登録申請書(別紙様式4) ※対象業者のみ

※上記様式は、せたな町ホームページからダウンロードして使用してください。

※町の納税証明書「せたな町競争入札参加資格審査申請用」は、本庁税務課もしくは各支所で発行しています。

※詳しくは下記へ問い合わせるか、せたな町ホームページで確認してください。

提出先及び
問い合わせ先

〒049-4592

北海道久遠郡せたな町北檜山区徳島63-1

本庁財政課経理入札係 ☎0137-84-5111

税務課からのお知らせ

家屋の新築・増築・取り壊しには届出が必要です

(1) 新築・増築をしたとき

- ・新築・増築で家屋（住宅、車庫、倉庫、工場など）が完成しましたら、税務課までご連絡ください。（令和2年度以前に申告漏れがある場合も、ご連絡ください。）
- ・日程を調整の上、家屋の現地調査にお伺いします。
- ・入居前に家屋調査をご希望される方は、お早めにご連絡くださいますようお願いいたします。
※家屋課税台帳に登録がない家屋は、「火災保険がかけられない」「災害時等に罹災証明書の発行ができない」などの不利益が生じる可能性があります。

(2) 取り壊しをしたとき

- ・家屋を取り壊したときは、年内に届け出をしてください。
- ・年内に届け出がない場合、令和4年度以降も課税されてしまうことがあります。
※家屋に対する固定資産税は、毎年1月1日現在に課税台帳に登録されているものに課税されます。
- ※取り壊した建物の用途や取り壊し状況により、土地における住宅用地の特例措置が受けられなくなることがあります。

(3) 未登記家屋の所有者を変更したとき

- ・登記されていない家屋の所有者が変更されたときは、年内に届け出をお願いします。
- ・年内に届け出がないと、令和4年度以降も前の所有者に課税されてしまいますので、お忘れなく届け出をしてください。

給与を支払った方は、給与支払報告書の提出が必要です

令和3年1月から令和3年12月に給与・賃金等（役員、パート、アルバイト、専従者給与も含みます）を支払った事業主（給与支払者）は、法人、個人を問わず、受給者が令和4年1月1日（令和3年中に退職した方は退職した日）に居住する市区町村長あてに給与支払報告書を提出することが法令で義務づけられています。（地方税法第317条の6）

提出期限は令和4年1月31日です。給与支払報告書の用紙が必要な方は、担当へお問い合わせください。



問い合わせ先

本庁税務課課税係
瀬棚支所住民係
大成支所住民係

☎ 0137-84-5112（税務課直通）
☎ 0137-87-3311
☎ 01398-4-5511

明けましておめでとうございます。

本年も皆様にとっても良いお年で有ります様、心からお祈り申し上げます。

一括請負葬儀から、一般葬儀、自宅葬儀までお受け致します。

仏壇、墓石販売修理、遺品整理します。（事前見積可能）



やすらぎ葬斎

北檜山区北檜山1-3 ☎ 84-4111

（有料広告）

令和4年度 学童保育所 入所児童募集のご案内



◎学童保育所とは？

学童保育所は、保護者が仕事などにより昼間家庭にいない小学生児童に対し、放課後に適正な遊びと生活の場を与えて、児童の健全な育成を図ることを目的とした施設です。

◎ 開設案内・募集要項

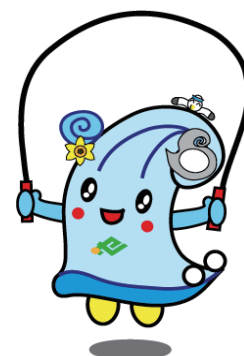
開設日	毎週月曜日から土曜日（日曜日及び国民の祝日、12月31日から1月5日までは休み）
開設場所	北檜山学童保育所 北檜山区豊岡 212 番地 2（せたな町青少年センター内） 瀬棚学童保育所 瀬棚区本町 651 番地（せたな町生涯学習センター内） 大成学童保育所 大成区都 386 番地（大成郷土館分館内）
保育時間	下校時から午後 6 時 00 分まで （土曜日、夏休みなど学校がお休みの場合は午前 8 時 30 分から午後 6 時 00 分まで）
保育料	月額 6,000 円（2 名以上入所する場合は、2 人目から 3,500 円となります）
申込期間	令和 4 年 1 月 6 日（木）から令和 4 年 1 月 25 日（火）まで
対象児童	町内の小学校に在学する 1 年生から 4 年生までの学童が対象です。 5・6 年生については、要相談とさせていただきます。 また、障がい等を持ち一定の条件を満たす方、兄弟・姉妹と一緒に入所する場合は 6 年生まで利用することができます。
入所基準	保護者の仕事などによって、放課後に帰宅しても児童を保護する人がいないこと （就労、妊娠・出産、保護者が長期病気、求職活動 など）
定員数	北檜山 60 人 ・ 瀬棚 20 人 ・ 大成 15 人
申請書類の 備付場所及び 提出先	北檜山区 せたな町役場 町民児童課 児童福祉係 瀬棚区 瀬棚支所 福祉係 大成区 大成支所 福祉係 または各学童保育所まで

◎提出書類

- ①学童保育所入所申込書
- ②就労証明書又は自営業申立書 ※申込用紙等は 12 月から配布しています。

◎その他

- ①入所希望者が定員を超えた場合は、ひとり親家庭等、より保育を必要としている児童を優先とし、最終的に抽選となる場合があります。
- ②現在入所している世帯で引き続き入所希望される方も申し込みが必要です。
- ③お子様が保健師やきらきらクラブ等の指導を受けている方、集団生活になじめるか不安や心配がある方は、事前にご相談ください。
- ④不明な点がありましたら、下記担当までお問い合わせください。



問 い 合 わ せ 先

本庁町民児童課児童福祉係

☎ 0137 - 84 - 5113

シリーズ 人権擁護

◇性の多様性◇

日本では近年姿、感情、価値観が人によって異なるように、人間の性の多様性も理解されつつあり、LGBT(エルジービィーティー)(L:レズビアン、G:ゲイ、B:バイセクシュアル、T:トランスジェンダー)という呼称も一般的になってきました。

しかし、性的マイノリティの中にはLGBT以外の人もおお最近ではどの性を好きになるかを表す「性的指向」と自分の性別をどう考えるかを表す「性自認」の英語の頭文字を使ってSOGI(ソジ)という呼称が使われるようになってきています。

今日でもまだ個人の性的指向に関し、根強い偏見や差別が残っており、また「からだの性」と「こころの性」との食い違いに悩みながら偏見を持たれ苦しんでいる人は多くいます。

私たちはこうした性的指向や性自認についての理解を深め、これらを理由とする偏見や差別をなくしていくことが求められています。

■「性的指向とは」

どのような性別の人を好きになるかという、恋愛がどういう対象に向かうのかを示す概念である。異性を好きになる異性愛、同性を好きになる同性愛、男女両方に向かう両性愛もある。

■「性自認とは」

自分の性をどのように認識しているのか、どのようなアイデンティティ(性同一性)を自分の感覚として持っているかを示す概念です。多くの人は、性の自己認識(性自認)と生物学的な性が一致していますが、この両者が一致しないでそのため違和感を覚えている人たちもいます。

参考：全国人権擁護委員連合会版「相談・救済ハンドブック」

函館人権マスコット



ユウちゃん マイちゃん

函館地方務局八雲支局・八雲人権擁護委員協議会
TEL 0137-62-2208

選挙管理委員会からのお知らせ

◆選挙候補者のポスターを破いたり、損傷させる行為は、悪質な犯罪行為です。

8月31日告示のせたな町長選挙において、候補者ポスターに黒いペンキによる損傷が確認されました。

このような行為は「単に落書き、いたずら」など簡単に済まされる事ではなく悪質な犯罪となり、公職選挙法第225条に規定された「選挙の自由妨害罪」に該当し、4年以下の懲役もしくは禁錮または100万円以下の罰金など、重い罰を受けることから、絶対にやめましょう。



公正でクリーンな選挙についてご協力をお願いいたします

問い合わせ先

せたな町選挙管理委員会事務局

☎ 0137-84-5111

空室あります！

町営住宅等の入居者募集

申込期間：12月23日（木）～1月6日（木）



□町営住宅

団地名	地区	住宅番号	建設年度	面積	型別	家賃の額
川沿団地	北檜山	3-369	H 6	71.30 m ²	3LDK	21,900～32,700円
豊岡高台団地	北檜山	B-29	S 39	33.03 m ²	2DK	2,500～3,800円
役場前A団地	大成	41	H 4	64.62 m ²	3LDK	15,400～23,000円
みやこの丘団地	〃	10-101	H 10	64.17 m ²	2LDK	18,600～27,700円
下宮野団地	〃	190	H 6	63.21 m ²	3LDK	14,500～21,600円
あかしゃ団地	瀬棚	6-202	H 6	73.20 m ²	3LDK	18,700～27,800円
〃	〃	49-04	S 49	43.00 m ²	2DK	5,800～8,600円

□特定公共賃貸住宅

団地名	地区	住宅番号	建設年度	面積	型別	家賃の額
都いさりび団地	大成	7-201	H 7	47.20 m ²	1LDK	24,000～32,000円

□定住促進住宅

団地名	地区	住宅番号	建設年度	面積	型別	家賃の額
コーポこんぴら	瀬棚	6号室	H 8	59.91 m ²	2LDK	43,000円

※入居資格や提出書類については、町のホームページまたは担当にお問い合わせ下さい。

申込先 本庁建設水道課住宅係 ☎ 0137-84-5114(直通)
大成支所産業建設係 ☎ 01398-4-5511
瀬棚支所産業建設係 ☎ 0137-87-3311

法テラス

八雲通信

退任のご挨拶

法テラス八雲法律事務所

弁護士 椎谷 玲香
(函館弁護士会所属)

■新年明けましておめでとうございます
ございます（広報を手にとられたタイミングによってはまだ新年を迎えておられないかもしれませんね。）

■本年が皆様にとって実り多き一年となりますことをお祈り申し上げます。

■さて、私事にて大変恐縮ではございますが、私は、本年1月末日をもって、2年間勤めた法テラス八雲法律事務所を離れ、法テラス長野法律事務所に異動することとなりました。地域の皆様におかれましては、大変お世話になりました。

■法テラスという組織の業務のひとつに、「司法過疎対策業務」というものがあります。これは、弁護士がいない（あるいは足りていない）地域に法律事務所を設置し、全国各地でも誰でも司法サービスの提供が受けられるようにするためのものです。私たち法テラスに所属する弁護士は、こうした理念に基づき数年ごとに全国転勤を繰り返すこととなります。

■この2年間、地域の皆様によりよい司法サービスをと、

一生懸命に仕事をしてきましたが、振り返ればむしろ皆様に良くしていただいていたので、何か一つでも恩返しできていたらいいなあという気持ちでいっぱいです。本当にありがとうございます。

■なお、当事務所には、本年1月より、私の後任である森田寛弁護士が着任しております。昨年着任した塚本恒弁護士とともに、引き続き、地域の皆様へのよりよい司法サービスの提供を目指してまいりますので、今後ともどうぞよろしく申し上げます。

■さて、当事務所では、各種法律相談を受け付けています。無料法律相談や、ご自宅等への無料出張相談も実施しておりますので、お気軽にぜひ「法テラス八雲法律事務所（050・3383・8366）」まで相談予約の電話をお寄せください。また、「法テラス江差法律事務所（050・3383・5563）」でも、ご相談を承っておりますのであわせてご利用ください。

肺炎球菌感染症について

保健師からの健康アドバイス



肺炎は日本の死亡原因第3位の病気で、せたな町でも肺炎で亡くなる方が多く、昨年度は死亡原因の第2位になっていました。肺炎によって亡くなる方の95%が65歳以上の高齢者であり、日常に生じる成人の肺炎のうち25%から30%は肺炎球菌が原因と考えられています。今回は肺炎球菌についてのお話をします。

○肺炎球菌感染症とは

肺炎球菌という細菌に感染する事でおきる感染症の事です。

成人ではその名の通り「肺」に感染をして「肺炎」になることが多いのですが、その他にも敗血症、髄膜炎などを起こすこともあります。

肺炎球菌は人の喉や鼻に住み着いており、咳やくしゃみによって周囲に飛び散り、それを吸い込んだ人へと広がっていきます。

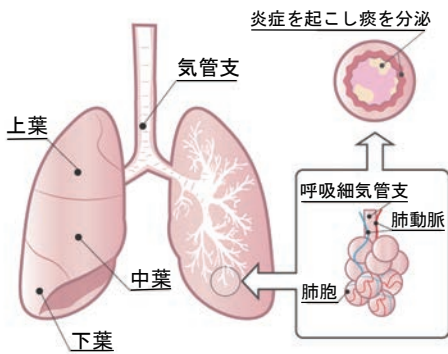
免疫力が低下している人の身体に肺炎球菌が入り込むことで発症をします。

○肺炎と風邪の違い

肺炎の主な症状は発熱、咳、たんで風邪とよく似ており、症状から見分けるのは難しいです。

大きな違いは、風邪は主に鼻や喉など上気道に細菌やウイルスが感染して起きるのに対して、肺炎は主に肺の中に細菌やウイルスが入り込み、肺胞という部位に炎症が起きることです。肺胞は、口から送られた酸素を身体に取り込み、二酸化炭素を出す働きをしています。

そのため、そこに炎症が起きることで息苦しさを感じたり、時に呼吸困難に陥る事もあります。



	肺炎	風邪
典型的な症状	発熱（多くは38度以上）咳、たん（緑や黄色）、息切れ、胸の痛みなど ※肺炎球菌では赤褐色のたんが見られる場合もあります。	発熱、咳、たん、鼻づまり、くしゃみ、喉のいたみ、頭痛、身体がだるいなど
感染部位	肺	鼻や喉などの上気道
入院の必要性	重症の場合は入院が必要	大抵は自然に治る
原因	細菌：肺炎球菌 ウイルス：インフルエンザウイルス、RSウイルス、コロナウイルス等	ウイルスが原因であることがほとんど（細菌が原因になることもあります）



今月の担当
清水美千子です

○**高齢者の肺炎の特徴**
 高齢者の肺炎では、「発熱」や「咳」「たん」などの症状は、あまり見られないため、気づかないうちに肺炎が重症化する危険性があります。
 体力、免疫力が低下した高齢者は急激に症状が進行して、命に関わる危険性がありますので、「風邪のような症状がある」「元気がない」「普段と様子が違う」などの症状がある場合は、早めに病院を受診してください。



○**成人用の肺炎球菌ワクチンについて**
 肺炎球菌は、90種類以上あり、肺炎球菌感染症には、肺炎球菌ワクチン接種が有効です。

成人の肺炎球菌ワクチンには、23価肺炎球菌ワクチン（ニューモバックス）と13価肺炎球菌ワクチン（プレベナー）の2種類があり、それぞれ長所と短所があります。

■**23価肺炎球菌ワクチン（ニューモバックス）**

感染する機会の多い23種類の型に対して免疫をつけることができます。

これら23種類の型は肺炎球菌による感染症の約8割を占めています。

免疫効果は5年程度のため、5年ごとに継続接種することを推奨しています。

せたな町で接種助成しているのは、このワクチンです。

■**13価肺炎球菌ワクチン（プレベナー）**

13種類の肺炎球菌の型に対しての免疫をつけることができます。

これら13種類の型は肺炎

球菌の感染症の6〜7割を占めています。

免疫効果の持続期間は長く、接種は1回のみです。

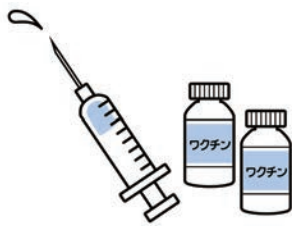
日本呼吸器学会では二つのワクチンを併用することをすすめています。

65歳以上の方で過去にニューモバックスを受けたことのある方でプレベナーを接種したい方は主治医に相談してください。

○**予防接種健康被害救済制度について**

定期の予防接種による副反応のために、医療機関で治療が必要な場合や生活が不自由になった場合（健康被害）は、法律に定められた救済制度（健康被害救済制度）があります。

制度を利用するためには、一定の条件があります。



保健師からの伝言

成人用肺炎球菌ワクチン接種の助成について

対象：今年度65歳以上の方ではじめて肺炎球菌ワクチンを接種する方

料 金：3,000円（接種料金6,000円の半分以上を町が助成）

接種医療機関：「せたな町立国保病院」「瀬棚診療所」「大成診療所」「道南ロイヤル病院」です。

※事前予約が必要ですので、初めてニューモバックスの接種を希望される方は保健師までご連絡ください。2回目以降の接種の方は直接病院に予約してください。

※町が助成を行っている肺炎球菌予防接種は、23価肺炎球菌ワクチン（ニューモバックス）になります。

健診申込・健康相談などは
各保健師まで

●せたな町健康センター ☎0137-84-5984（直通）
 ●瀬棚支所 ☎0137-87-3311
 ●大成支所 ☎01398-4-5511

ヘルシー料理教室が行われました

11月24日（水）、ふれあいプラザにおいて、「ヘルシー料理教室」が開催されました。
 今回は、血糖値を上げにくい食材を使ったメニューの「舞茸とサバの炊き込みご飯」「ふわふわがんもどき」「トマトと長芋のサラダ」の3品でした。
 当日は、栄養士から血糖値について説明を受けた後、3班に分かれ、調理実習を行いました。
 出来上がった料理に舌鼓を打ちながらも、血糖値について熱心に質問していました。



シニア向け食育講座が行われました

11月24日（水）、ふれあいプラザにおいて、高齢者（シニア）向け食育講座が開催され、12人が参加しました。
 北海道栄養士会函館支部 木幡恵子支部長を講師に迎え、「健康寿命に役立つ食育 フレイブル予防と塩味と甘味を自覚しましょう」と題した講演の後、「鮭ちらしご飯」「肉巻野菜」「ポテトサラダ」などの調理実習を行いました。
 当日は、悪天候でしたが、参加者は簡単な工夫で栄養バランスが大きく変わることを実感し、改めて栄養バランスの重要性を認識していました。



親子deよりみち広場が行われました

11月27日（土）、ふれあいプラザにおいて、家庭教育講座「親子deよりみち広場」が開催され、町内の幼児や児童と保護者の計32人が参加しました。
 当日は、ボランティア10人による読み聞かせのほか、折り紙やお絵かきを楽しみました。
 最後に大道芸人GIN氏によるバルーンアートなどの大道芸が披露され、子どもたちは、めったに見ることができないパフォーマンスに目を輝かせていました。



TOPICS

子どもたちが運動能力の限界に挑戦

12月4日(土)、せたな町民体育館において、「子ども体力チャレンジ祭り 体力・運動能力テスト」が実施され、小学生36人が参加しました。

当日は、「握力」「長座位体前屈」「上体起こし」「反復横跳び」「立ち幅跳び」「20mシャトルラン(往復持久走)」

の6種目が行われ、入念に準備運動をした後、自己記録の更新に挑みました。子どもたちは、会場に貼られた過去最高記録を超えることを目指し、友達と記録を比べながら、一生懸命取り組んでいました。



こども園や保育所で「おゆうぎかい」が開催

11月27日(土)、認定こども園で遊戯会(0〜3歳児の部)が開催されました。また、12月3日(金)は、瀬棚保

育所が、12月4日(土)は、認定こども園(4〜5歳児の部)が、12月11日には大成保育園がお遊戯会を開催しました。



認定こども園



瀬棚保育所



大成保育園



主な公共施設の年末年始業務のお知らせ

主な公共施設の年末年始の業務は次のとおりです。急を要する場合は、役場へご連絡願います。
 (閉庁時は警備員が常駐しています。) ○通常業務 / △変則業務 / ×休業
 問い合わせ先 せたな町役場 ☎ 0137-84-5111

施設名	12月					1月						備考
	27 月	28 火	29 水	30 木	31 金	1 土	2 日	3 月	4 火	5 水	6 木	
北檜山区												
役場	○	○	○	○	×	×	×	×	×	×	○	1/6 から通常業務
国保病院	○	○	○	○	△	◎	△	◎	△	△	○	◎ 12/31・1/3 当番医 10時～12時、 △救急患者は随時対応
情報センター	×	○	○	○	×	×	×	×	×	×	○	1/6 から通常業務
町民体育館	○	○	○	○	×	×	×	×	×	×	○	1/6 から通常業務
北部桧山衛生センター	○	○	○	○	×	×	×	×	×	×	○	1/6 から通常業務
瀬棚区												
瀬棚支所	○	○	○	○	×	×	×	×	×	×	○	1/6 から通常業務
瀬棚医科診療所	△	△	○	△	×	×	×	×	×	×	×	1/11 から診療開始、△午前のみ診療
瀬棚歯科診療所	○	○	○	△	×	×	×	×	×	×	○	1/6 から診療開始、△午前のみ診療
公営温泉浴場やすらぎ館	○	○	○	○	△	×	○	×	○	○	○	△ 12/31…10時～18時、1/2 から通常業務 (3日は定休日(第1月曜日))
生涯学習センター	×	○	○	○	×	×	×	×	×	×	○	1/6 から通常業務
B&G海洋センター体育館	×	○	○	○	×	×	×	×	×	×	○	1/6 から通常業務
大成区												
大成支所	○	○	○	○	×	×	×	×	×	×	○	1/6 から通常業務
大成診療所	○	○	○	△	×	×	×	×	×	×	○	1/6 から診療開始、△午前のみ診療
大成歯科診療所	○	○	○	×	×	×	×	×	×	○	○	1/5 から診療開始
大成図書館	×	○	○	○	×	×	×	×	×	×	○	1/6 から通常業務

第22回 海上保安庁図画コンクール ～未来に残そう青い海～ 瀬棚海上保安署長賞・海上保安協会北海道地方本部瀬棚支部長賞 決定!

せたな町、今金町から27作品と多くの応募をいただきました。ありがとうございます。
 審査の結果、次のとおり賞が決定しました。
 次回コンクールも多数の応募をお待ちしております!



◆瀬棚海上保安署長賞

- 小学生低学年の部
若松小学校3年 岡本 龍哉 (おかもと たつや) さん
- 小学生高学年の部
若松小学校5年 山崎 来音 (やまざき らいと) さん
- 中学生の部
今金中学校3年 菅又 仁愛 (すがまた ひな) さん

◆海上保安協会北海道地方本部瀬棚支部長賞

- 小学生低学年の部
若松小学校2年 生駒 (いこま めぐみ) さん
- 小学生高学年の部
今金小学校5年 近藤 李莉 (こんどう りり) さん
- 中学生の部
瀬棚中学校3年 高島 楓鈴 (たかしま かりん) さん

海のもしものは「118番」まで

問い合わせ先

瀬棚海上保安署

☎ (0137) 87 - 2634

●八雲町熊石地域
熊石海洋深層水を分水中!
海洋深層水の分水は、熊石漁港内の熊石海洋深層水総合交流施設で行っており、ボートやバスケットなど大型タンクへの大口分水の2種類の分水施設があります。さまざまな効果が期待されています。ぜひお試しください。なお、冬期間(12月～3月)については、小口販売機の営業が平日のみとなります。
 ■料金/小口分水 一般用(20ℓ) 100円
 ■業務用(1立米) 620円(大口分水) 一般用(1立米) 620円(業務用(1立米) 620円)

●八雲町八雲地域
八雲町営スキー場12月25日オープン!(予定)
八雲町営スキー場は、スキーの初心者から上級者まで楽しめる3つのコースがあり、2人乗りリフトや休憩施設も完備され、スキーヤー、スノーボーダーなどの方々が楽しむことができます。また、幼児(就学前)と保護者がリフトに同乗する場合は、幼児のリフト料金が無料で大変お得です!家族揃って八雲のゲレンデへゴー!状況により、オープン日が順延することもあります。■お得な券●11回券大人1200円 中学生以下700円 ●11回券大人1250円 中学生以下730円 ●2回券大人960円 中学生以下560円 ●4時間券大人1440円 中学生以下840円 ●6時間券大人2160円 中学生以下1260円 ●シーズン券大人1万4700円 中学生以下8500円 小学生以下1万4700円
 ■場所/八雲町春日767-2141 八雲町総合体育館 ☎ 0137-622-2141

●長万部町
源泉100%かけ流し「長万部温泉」
寒くなってきたこの時期は「長万部温泉」でゆったり、リフレッシュ。
源泉100%かけ流しで、泉質は高帳性弱アルカリ性高温泉で湯上がり後も身体がぽかぽか。神経痛や冷え性などに高い効能がある。評判の温泉です。
 ■住所/長万部町字温泉町 ■温泉日帰り入浴料/約500円(長万部温泉共同利用組合 ☎ 01377-22270)

コリドール交流情報館

〜行ってみよう!〜となりまち

北海道主催

洋上風力発電促進のための住民説明会のご案内

洋上風力発電は再生可能エネルギー主力電源化の切り札として期待されており、特に北海道は洋上風力導入に関して全国一のポテンシャルを有しています。

この度は北海道の主催により、日本海に面する道南地域の皆様に洋上風力発電について広く知っていただくことを目的として住民説明会を開催いたします。

日 時 令和4年1月29日(土) 14:30～16:10(14:00開場) **場 所** せたな町民ふれあいプラザ

申込方法 メール又はFAX (※当日参加も可能ですが、人数把握のため事前申込にご協力願います。)

申込期間 令和4年1月26日(水) 17:00まで

【講師紹介】

東京大学 先端科学技術研究センター
産学連携新エネルギー研究施設 特任准教授

いいだ まこと
飯田 誠氏

【専門】 再生可能エネルギー、風力発電、波力発電、持続可能社会

●問い合わせ窓口(事務局)

【北海道委託事業】洋上風力発電導入促進事業
パシフィックコンサルタンツ(株)北海道社会イノベーション事業部
担当: 雨嶋・小林・横田 TEL: 011-700-5227 FAX: 011-727-1012

【申込方法詳細】

メール又はFAXにて、以下の内容をご記載の上送信して下さい。

【メール送信先】

R3yojyo-semi@tk.pacific.co.jp

【FAX送信先】

011-727-1012

件名: せたな町洋上風力住民説明会申し込み

本文: ① 参加者氏名(ふりがな)

② 電話番号

※当日は感染症対策を徹底した上で開催いたします。※感染拡大状況によって開催を中止することもございます。

税務署ではスマホ申告を推進しています！

マイナンバーカード又はID・パスワードを使ってご自宅等からe-Tax！

また、税務署で申告される際は、次の2点をご持参ください！

①スマートフォン ②マイナンバーカード又は税務署発行のID・パスワード(申請が必要です。)

令和3年分(令和4年1月～)からはさらに便利に！

・ICカードリーダー無しでe-Tax！

パソコン画面に表示された2次元バーコードをスマホで読み取れば、マイナンバーカードを使ってe-Tax！

・スマホカメラで源泉徴収票を自動入力

給与所得の源泉徴収票を撮影

→金額や支払者情報などが自動で入力！

問い合わせ先

八雲税務署

☎(0137) 63 - 2148



●今金町

ピリカススキー場
今冬季シーズン券発売中！

ピリカススキー場ではシーズン券を販売中です。また、今シーズンより販売開始になったファミリーシーズン券は更にお得となっております！

■シーズン券価格/大人 2万5千円

高校生 2万円/中学生 1万8千円

小学生 1万5千円(70歳以上)

2万円/超シニア(70歳以上) 1万8千円

※ファミリーシーズン券についてはお問合せください。

※ピリカススキー場はピリカススキー場

の受付時間です。営業予定期間

は、令和3年11月18日～令和4年3月11日

となります。詳しくは、ピリカススキー場

の受付時間です。営業予定期間

は、令和3年11月18日～令和4年3月11日

となります。詳しくは、ピリカススキー場

の受付時間です。営業予定期間

は、令和3年11月18日～令和4年3月11日

となります。詳しくは、ピリカススキー場

の受付時間です。営業予定期間

は、令和3年11月18日～令和4年3月11日

となります。詳しくは、ピリカススキー場

の受付時間です。営業予定期間

は、令和3年11月18日～令和4年3月11日

となります。詳しくは、ピリカススキー場

の受付時間です。営業予定期間

は、令和3年11月18日～令和4年3月11日

となります。詳しくは、ピリカススキー場

の受付時間です。営業予定期間

は、令和3年11月18日～令和4年3月11日

となります。詳しくは、ピリカススキー場

の受付時間です。営業予定期間

は、令和3年11月18日～令和4年3月11日

となります。詳しくは、ピリカススキー場

の受付時間です。営業予定期間

は、令和3年11月18日～令和4年3月11日



ご相談ください

函館弁護士会による 法律相談のお知らせ

せたな町で月1回法律相談所を開設しております。金銭関係や不動産関係、家事関係など法律上の問題でお困りの方はぜひご相談ください。

なお、相談をご希望の方は、予約制・先着順となっておりますので、事前に函館弁護士会までご連絡ください。(相談無料)

- 日時 (1月～2月分)
 - ・1月14日(金)
 - ・2月18日(金)
- 実施時間 / 13時～16時
- 相談件数 / 6件
- 場所 / ふれあいプラザ



ご相談ください

司法書士による無料 相談のお知らせ

相続・贈与・売買・会社設立・債務整理・成年後見など心配ごとについてご相談ください。(相談無料・予約制)

- 日時
 - 1月12日(水) 10時～12時
 - 1月7日(金)
- 予約締切
 - 1月7日(金)
- ※先着4名まで
- 場所 / ふれあいプラザ
- 担当相談員
 - 司法書士 森 奈津美



ご相談ください

心の健康相談の実施 について

令和3年度北海道八雲保健所精神保健専門相談を実施します。心の健康相談をご希望の方は、ぜひご利用ください。※相談は、全て事前の申し込み(実施日の前の週の金曜日まで)が必要となります。

- 日時 / 1月13日(木)
 - 13時30分～15時30分
- 場所 / 今金地域保健支所
- 八雲保健所保健係

ご利用ください

裁判所出張手続案内 のお知らせ

函館地方・家庭裁判所から職員が出張し住民の皆さんを対象とした手続案内を行います。(相談無料・予約制)

- 日時
 - 2月17日(木) 13時～16時
- 場所 / 瀬棚総合福祉センターやすらぎ館
- 予約方法
 - 2月10日(木) までに函館地方裁判所総務課まで電話でお申込みください。

お知らせします

令和4・5年度「国有 林モニター」の募集

林野庁北海道森林管理局では、国民の幅広い意見を把握し、国有林野の管理経営に役立てるため、「国有林モニター」を募集しています。

- 募集期間
 - 令和4年2月18日(金)必着
- 任期
 - 令和4年4月～令和6年3月
- 業務内容
 - ・アンケート調査の回答
 - ・モニター会議への出席

ふるさと応援寄附金

※11月1日から11月30日受付分
合計1,640件
23,379千円

ください

北海道森林管理局企画課
国有林モニター担当
☎011-6222-5228
FAX 011-6222-5194
E-mail: kikaku@matf.go.jp



児童募集

小1～小6の児童

保育料 7,000円
おやつ代1,500円

＊学習サポート
＊手作りおやつ月6回
＊長期休み昼食提供
＊毎月行事計画

＜夏休み行事紹介＞
遠足 宝探し
おやつ作り 夏まつり
ミニ運動会

ARIGATOU
おかげさまで
開設9ヶ月

児童クラブ
にじっ子

保護者の声を紹介します

少人数なので丁寧に接してくれ、マイペースな我が子には合っています。

19時まで預かってもらえるのは仕事終わりが遅くなりがちな私にとってとても助かります。

長期休み(夏休み、冬休み、春休み)お昼を出してくれるのは、お弁当作りが苦手な私としてはとてもありがたいです。

行事、季節のイベントの度に様々な企画をしてくれて家であまりできないプラ板や、紙粘土などもあり、楽しんでいます。

＜開所時間＞平日 下校後～19:00
土曜 8:00～16:00
長期休み 8:00～18:00

☆きたひやま学童保育所をご利用のお子様も18時～19時の間保育致します(火・金)

北桜山区北桜山267-1
なごやかサロンすまいる内 児童クラブにじっ子

090-6217-6511 代表 牧恵子

(有料広告)

戸籍の窓口

(11月1日～11月30日届出)



お誕生おめでとう

○濱塚 ^{うたは}詩葉ちゃん (健志郎) 徳 島

おくやみ申し上げます

- 遠藤 義治さん (91歳) 若 松
- 大堀 正義さん (89歳) 若 松
- 武藤みさ子さん (86歳) 丹 羽
- 石田 一治さん (85歳) 北檜山
- 加藤ゆき糸さん (89歳) 豊 岡
- 松神 ナミさん (79歳) 北檜山
- 長谷川利治さん (80歳) 北檜山
- 稲船 妙子さん (91歳) 北檜山
- 高見ハナエさん (88歳) 北檜山
- 亀井 キリさん (98歳) 宮 野
- 浅香 健一さん (91歳) 島 歌
- 須摩 シンさん (87歳) 本町1区
- 太田 敬子さん (86歳) 本町5区
- 濱口 敬子さん (78歳) 本町7区
- 佐鯉 澄子さん (70歳) 本町8区
- 西田 君江さん (89歳) 本町9区

ご家族の同意を得た方のみ掲載しています。

人口と世帯		
令和3年11月末現在 (前月比)		
人口	7,373人	(-26)
北檜山区	4,393人	(-12)
大成区	1,308人	(-5)
瀬棚区	1,672人	(-9)
男	3,485人	(-10)
女	3,888人	(-16)
世帯	4,001世帯	(-16)

次回 移動町長室 Move mayor room

1月11日(火) 瀬棚支所

- ◎移動町長室は9:00から11:30までの開設となります。
- ◎当日は区内を巡回して不在のこともありますので、御用の際は事前に予定をお問い合わせください。
- ◎公務の都合上、急に日程を変更する場合がありますのでご理解願います。

戸籍年金係からのお知らせ

◎20歳になったら国民年金

日本の公的年金制度は、老後の暮らしをはじめ、事故などで障がいを負ったときや、一家の働き手が亡くなったときに、みんなで暮らしを支え合うという考えで作られた仕組みです。

国民年金は、20歳以上60歳未満のすべての方(厚生年金等に加入している方を除く)に、国民年金への加入義務があります。20歳になったら、忘れずに国民年金の加入手続きをしましょう。

国民年金のポイント

◆将来の大きな支えになります！

国民年金は20歳から60歳までの方が加入し、保険料を納める制度です。皆さんや会社が納める保険料に加え、国も拠出して、受給者の方の暮らしを支えます。保険料以外にも国(税金)や積立金が年金の給付に充てられていますので、年金の給付は生涯にわたって保障されます。

◆老後のためだけのものではありません！

国民年金は、年をとったときの老齢年金のほか、障害年金や遺族年金もあります。

障害年金は、病気や事故で障がいが残ったときに受け取れます。

また、遺族年金は加入者が死亡した場合、その加入者により生計維持されていた遺族(「子のある配偶者」や「子」)が受け取れます。

ただし、必要な手続きを行わず、保険料を未納のまま放置するとこれらの年金が受け取れなくなる場合がありますので注意しましょう。

「学生納付特例制度」と「納付猶予制度」

◆「学生納付特例制度」

学生の方は一般的に所得が少ないため、ご本人の所得が一定額以下の場合、国民年金保険料の納付が猶予される制度です。

◆「納付猶予制度」

学生でない50歳未満の方で、ご本人及び配偶者の所得が一定額以下の場合に国民年金保険料の納付が猶予される制度です。

学生納付特例及び納付猶予の承認を受けた期間は、年金を受取るために必要な期間として計算されますが、受給年金額には反映されません。

10年以内であれば後から追納することができますので、将来受取る年金額を増やすためにも追納することをおすすめします。

国民年金に関するお問い合わせ先

- ◎函館年金事務所
- ☎ 0138-56-1165
- ◎本庁 町民児童課 戸籍年金係
- ☎ 0137-84-5113 (直通)
- ◎瀬棚支所 住民係
- ☎ 0137-87-3311
- ◎大成支所 住民係
- ☎ 01398-4-5511



せたな町公式
マスクキャラクター
セターナちゃん

広報見聞録

いままでありがとう

若松小学校閉校式が行われました

Koho - kenbunroku



11月20日（土）、明治34年に太櫓村立栄石尋常小学校として校舎が落成し、120年間続いた若松小学校の閉校式が行われました。収容可能な人数の50%という制限の中、当日は、在校生と100周年記念事業後の卒業生や関係者約90人が母校の閉校を惜しましました。

式では、在校生を代表し、児童会長の植村優梨夏さん（6年）のお別れの言葉の後、本谷弘之校長と児童会長から高橋町長へ校旗が返納されました。

アトラクションでは、児童が「365日の紙飛行機」「イマジン」を演奏、最後に教職員、保護者とともに、いきものがかりの「ありがとう」を合唱し、母校に別れを告げました。

編集後記

●今年も地区懇談会が行われました。案件が多くすべてを載せられませんでしたので、皆さんに知ってもらいたいものを中心に選びました。気になる話題はあったでしょう。どの地区も活発な意見交換が行われ、有意義な懇談会でした。▼今月の表紙は若松小学校閉校式の校旗返還です。閉校式を行いました。学校の雰囲気は元気がいっぱいですが、まだ閉校という淋しい感じがしません。▼表紙の題材で正月らしいものがないなと思ひ、注連飾りを作っている人を探しましたが、探し出せませんでした。「数年前は作っていたけど、今は作っていない」という回答ばかりでした。こういうものが無くなるのは、残念です。年越しといえ、大みそかにお寿司やご馳走を食べるイメージがあります。本州は年越しそばを食べて、おせち（ご馳走）はお正月のお楽しみだそうです。昔ながらのものが年々減っています。大みそかにご馳走を食べる風習は残ってほしいなと思います。コロナがこのまま収束して、新年を迎えられることを祈ります。【竹内】

ご利用ください

役場（担当課）への直通電話番号一覧

※通話中の場合は、代表電話（0137-84-5111）へおかけください。

税務課 0137-84-5112	町民児童課 0137-84-5113	建設水道課 0137-84-5114	保健福祉課 0137-84-5984	教育委員会 0137-84-6260
---------------------	-----------------------	-----------------------	-----------------------	-----------------------