

# せたな



産業担い手育成事業で奨励金を交付

新小学校一年生のご紹介

新型コロナウイルスに関する注意喚起について

消費税引き上げに伴う施設使用料などの変更について

税務課から住民税に関する大切なお知らせ

保健師からの健康アドバイス

こころの健康づくりについて

Topics、暮らしの情報 ほか



# 令和元年度 せたな町産業担い手育成事業奨励金



12月19日（木）、せたな町産業担い手育成事業奨励金の交付式が、せたな町役場で開催されました。  
町では各産業の担い手育成のため「せたな町産業担い手育成条例」を制定し、該当する各産業の後継者などに対して、奨励金を交付するなど支援を行っています。

**産業担い手育成事業で2人に奨励金を交付**  
今年度は、農業部門から嶋守綾美さん（30）が、商業部門から残間一文さん（41）の2人に奨励金が交付されました。  
2人は、高橋町長から激励を受け、それぞれの分野で担い手として頑張っていくうえで、今後の抱負を語りました。



**令和元年度北海道社会貢献賞（海難救助功労者）表彰を伝達**  
2月12日（水）、令和元年度北海道社会貢献賞（海難救助功労者）表彰伝達式が行われました。  
今年度は、結城芳満さん（瀬棚区在住）が受賞し、長年にわたり、救難所員として沿岸海域の安全のために永年尽力された功績が評価されたことから、北海道から表彰されました。



**せたな町の夏のイベントが応援認定を受けました**  
せたな町を代表する夏のおまつり『がっばり海の幸フェスタ in わつためがして大成』が、北海道を愛し、北海道を大切に、北海道と人を繋げる「なまらいいでない会」より応援認定を受けました。  
このおまつりは大成区で30年以上続けられており、ひらめのつかみ取りやあわびもちまき、海鮮くじにビンゴ景品まで海鮮尽くしで、とにかく「がっばり（いっぱい）」の海の幸を、お祭りで「わつためがして（思いつき）」楽しもう！と行われている北海道らしいイベントです。  
毎年7月最後の土曜日に、道の駅「てっくいランド大成」で開催されています。

# せたな町の小中学生サッカーで大活躍

令和2年2月2日(日)第8回イマカネカップU12フットサル大会が今金小学校で開催されました。

せたなジュニアFC U12メンバーは、1試合目、今金サッカー少年団に9-0、2試合目、コロンFCに12-1、3試合目、乙部サッカー少年団に9-0で勝利し、見事優勝する事ができました。選手は、残り少ない試合を全て優勝するために練習に力を入れていきたいと意気込んでいました。

また、令和2年1月25日(土)、2019年度函館サッカー協会表彰式が開かれ、以下の選手が優秀賞及びベストイレブンに選ばれました。



せたなジュニアFC

## ◆2019年度函館サッカー協会優秀選手賞

- 種別 女子
- 所属チーム B.P.函館キルティU15

丸山 雪月さん (瀨棚中学校 中学3年)

## ◆2019年度函館サッカー協会ベストイレブン

- 種別 4種
- 所属チーム

せたなジュニアFC  
赤石 来威愛さん (小学6年)

## ◆2019年度函館サッカー協会ベストイレブン

- 種別 4種
- 所属チーム

せたなジュニアFC  
松田 琉愛さん (小学6年)



赤石 来威愛さん 丸山 雪月さん  
松田 琉愛さん

# 海上保安庁図画コンクール 優秀作品のお知らせ

第一管区海上保安本部は、将来を担う子供達に美しい海を守る大切さを意識してもらう機会として、令和元年6月1日から9月6日までの間、北海道及び(公財)海上保安協会北海道地方本部の協力を得て標記図画コンクールの募集を実施しました。

その結果、せたな町内の小・中学校から3点(全道321点)の応募があり、この度、第一管区海上保安本部の審査により、北檜小学校1年生、栗原 醍葵くん、栗城 あずみさん、大久保 柊子さん、堂端 ゆうりさんの4名が優秀賞に選出されましたのでお知らせします。



栗原 醍葵くん 栗城 あずみさん 大久保 柊子さん 堂端 ゆうりさん

## 建災防江差分会から講習会受講者の募集

建災防江差分会では、有資格者の充足を図るため、次のとおり講習会を開催いたします。

### ◆職長・安全衛生責任者教育【学科のみ】

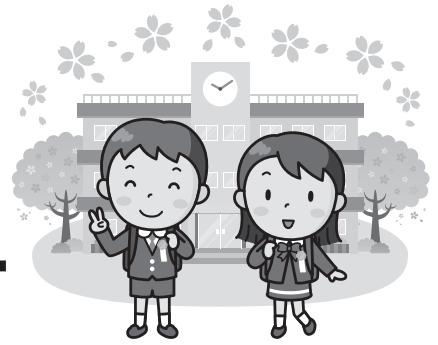
日時	会場	受講料	申込期間
4月21日(火) 午前9時～午後5時 22日(水) //	檜山建設会館 2階会議室	19,700円	3月19日(木)～ 4月3日(金)

### 問い合わせ・申し込み先

檜山建設協会内 ☎0139-52-1813  
(住所：檜山郡江差町字丸山299-15)



# 小学校入学 おめでとうございます



今年4月に小学校に入学する町内の新1年生は、平成25年4月2日から平成26年4月1日までに生まれた児童40人です。( )内は保護者名です。転入してこられた方などで名簿に載っていない方や、住所が変わっている方は、教育委員会事務局へご連絡ください。

教育委員会事務局 0137-84-5111

新一年生の氏名などにつきましては、子どもたちのプライベート情報保護のため紙媒体のみの掲載とし、デジタル版には掲載しませんので、その旨ご了承ください。



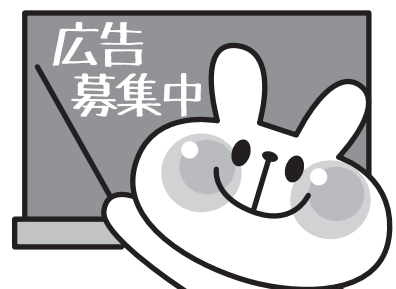
## 広報誌・ホームページに 広告を掲載しませんか？

### 広報誌（1回）

- ① 3,500円（縦4.6cm×横 8.8cm）
- ② 7,000円（縦4.6cm×横17.6cm）
- ③ 7,000円（縦9.9cm×横 8.8cm）
- ④ 14,000円（縦9.9cm×横17.6cm）

### ホームページ（バナー広告）

1か月 10,000円（動画は不可）  
（縦60ピクセル×横150ピクセル）  
画像はGIF形式、容量は4KB以内



申し込みお問い合わせ先 まちづくり推進課広報統計係 0137-84-5111

# 国保医療係から後期高齢者医療制度のお知らせ 運営協議会委員を募集します

●運営協議会委員を募集しています

北海道後期高齢者医療広域連合では、住民の皆様の代表として、制度の運営に関する重要事項を審議していただく運営協議会委員を募集しています。

●応募資格  
道内在住の満20歳以上の方（ただし、議員や公務員等を除く）

●募集人員／5名

●任期  
令和2年7月から2年間（運営協議会の開催は年2、3回を予定しています）

●応募方法  
北海道後期高齢者医療広域連合及び市区町村窓口にある応募要領を参照してください

●応募締切  
令和2年4月30日（日）まで（郵送の場合は当日消印有効）

●選考について  
選考委員会を設置し、提出された小論文等により総合的に委員を選考します



●報酬など  
1日につき5,000円の報酬と旅費を支給します

●問い合わせ先  
北海道後期高齢者医療  
広域連合  
〒011-2900・5601  
011-2900・5602  
札幌市中央区南2条西14丁目  
国保会館6階

# 建設水道課から使用料に関するお知らせ 水道・下水道使用料の納入について

水道・下水道事業は、皆さまが使用していただいた料金収入を基本に運営しており、安心・安全な水道水の供給をするためにも滞納が無いようお願いいたします。

水道・下水道を使用されている方は、毎月発行される納付書、口座振替などでお支払されており、一部の方については納入期限が経過しても未払いの方がいます。

滞納している方に対しては、督促状、給水停止予告通知書等を送付し、納付していただくよう促しておりますが、納入期日が経過しても納付していただけない、納付に対する相談（連絡）がない場合は、給水停止処分となります。

町では、財源の確保や公平性の観点から、滞納整理を強化して、指定期限までに納付されない場合には、やむを得ず給水停止を実施しております。

水道・下水道使用料金などを滞納されている方は、早めの納付または、納付の相談をお願いします。

●水道・下水道の使用に関する手続きについて

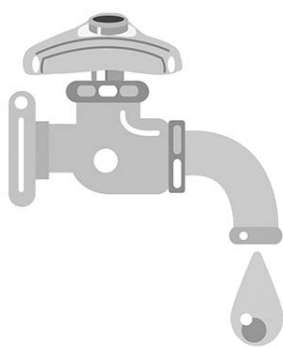
水道・下水道の使用を開始する、中止する、休止する、または使用者が変更の場合などは、役場へ届け出が必要になります。

\*転入してきた、または長期間休止して再開する場合。

\*長期間不在となる場合、\*転出する場合。

●問い合わせ先

本庁 建設水道課  
水道係・下水道係  
0137-84-5111  
瀬棚総合支所 建設水道係  
0137-87-3311  
大成総合支所 建設水道係  
01398-4-5511



## 人材開発センター 3月実施事業のご案内

### 【住民講座受講のご案内】

住民講座受講のご案内	日程	時間	定員	受講料	申込締切
フラダンス教室	3月4日(水) 18日(水)	13:00~ 15:00	20名	各2,000円	各実施日の前日まで

### 問い合わせ先・研修会場

檜山郡江差町南が丘7-172  
一般社団法人 檜山地域人材開発センター運営協会  
☎0139-52-0160



# 新型コロナウイルスに関する注意喚起について

## 新型コロナウイルス感染症についての相談・受診の目安

### 1. 相談・受診の前に心がけていただきたいこと

- 発熱等の風邪症状が見られるときは、学校や会社を休み外出を控える。
- 発熱等の風邪症状が見られたら、毎日、体温を測定して記録しておく。

### 2. 帰国者・接触者相談センター（八雲保健所）に御相談いただく目安

- 以下のいずれかに該当する方は、帰国者・接触者相談センターに御相談ください。
  - ・風邪の症状や37.5度以上の発熱が4日以上続く方（解熱剤を飲み続けなければならない方も同様です。）
  - ・強いだるさ（倦怠感）や息苦しさ（呼吸困難）がある方
- なお、以下のような方は重症化しやすいため、この状態が2日程度続く場合には、帰国者・接触者相談センターに御相談ください。
  - ・高齢者
  - ・糖尿病、心不全、呼吸器疾患（COPD等）の基礎疾患がある方や透析を受けている方
  - ・免疫抑制剤や抗がん剤等を用いている方

#### （妊婦の方へ）

妊婦の方については、念のため、重症化しやすい方と同様に、早めに帰国者・接触者相談センターに御相談ください。

#### （お子様をお持ちの方へ）

小児については、現時点で重症化しやすいとの報告はなく、新型コロナウイルス感染症については、目安どおりの対応をお願いします。

- なお、現時点では新型コロナウイルス感染症以外の病気の方が圧倒的に多い状況であり、インフルエンザ等の心配があるときには、通常と同様に、かかりつけ医等に御相談ください。

### 3. 相談後、医療機関にかかる時のお願い

- 帰国者・接触者相談センターから受診を勧められた医療機関を受診してください。複数の医療機関を受診することはお控えください。
- 医療機関を受診する際にはマスクを着用するほか、手洗いや咳エチケット（咳やくしゃみをする際に、マスクやティッシュ、ハンカチ、袖を使って、口や鼻をおさえる）の徹底をお願いします。



口と鼻を覆わずにする

口と鼻を手で覆う

皆で守ろう

咳  
エチケット



マスクで口と鼻を覆う



ハンカチ、ティッシュで  
口と鼻を覆う



服の袖で口と鼻を覆う

相談窓口	電話番号	開設時間
八雲町、長万部町、今金町、せたな町にお住まいの方		
八雲保健所 健康推進課	0137-63-2168	平日 8:45～17:30
厚生労働省電話相談窓口	03-3595-2285	9:00～21:00
札幌市保健所	011-622-5199	平日 8:45～17:15
旭川市保健所	0166-25-9848	平日 8:45～17:15
市立函館保健所	0138-32-1547	平日 8:45～17:30
小樽市保健所	0134-22-3110	平日 8:50～17:20
上記以外にお住まいの方		
各道立保健所	※道ホームページ参照	平日 8:45～17:30
北海道保健福祉部 健康安全局地域保健課	011-204-5020	平日 17:30～21:00 土祝 9:00～17:00

◆新型コロナウイルスの情報は、北海道ホームページに詳しい内容が掲載されています。

常に最新情報が掲載されていますので、ご確認ください。

【北海道ホームページ】

<http://www.pref.hokkaido.lg.jp/hf/kth/kak/singatakoronahaien.htm>

# 消費税率引き上げに伴う施設使用料などの変更について

令和元年10月1日に消費税率が8%から10%に引き上げられたことに伴い、これまで町の施設の使用料等への転嫁について検討を続けておりましたが、その結果、次の施設等においては、令和2年4月1日以降の使用料等の料金に変更となりますので、ご理解とご協力についてよろしくお願いいたします。

詳しい料金などについては、直接各施設または担当課までお問い合わせください。



## ■施設の使用料及び手数料など

施設名等	問い合わせ先	主な変更内容
せたな町民ふれあいプラザ	農務課	多目的ホール 7,260円 ⇒ <b>7,400円</b> など
瀬棚町民センター	瀬棚総合支所	大集会室（昼間1時間当たり）920円 ⇒ <b>940円</b> など
大成町民センター	大成総合支所	大ホール（昼間1時間当たり）1,660円 ⇒ <b>1,690円</b> など
温泉ホテルきたひやま	まちづくり推進課	入浴料（大人）400円 ⇒ <b>410円</b> など
やすらぎ館	瀬棚総合支所	
貝取潤公営温泉浴場	大成総合支所	
北檜山グリーンパーク	まちづくり推進課	1日券（高校生以上）610円 ⇒ <b>620円</b> など
真駒内ダム公園		カーサイト（1サイト1泊）1,020円 ⇒ <b>1,040円</b> など
せたな青少年旅行村	瀬棚総合支所	持ち込みテント（1泊1張）820円 ⇒ <b>840円</b> など
大成野営場	大成総合支所	持ち込みテント3~5人用（1張）560円 ⇒ <b>580円</b> など
し尿処理手数料	町民児童課	（容量300ℓまで）2,060円 ⇒ <b>2,100円</b> など

そのほか、料金に変更される施設などは次の通りです。

### 北檜山区

- ・北檜山総合福祉センター
  - ・はまなす荘
  - ・鶴泊団地母と子の家
  - ・各へき地保健福祉館
  - ・高齢者センター
  - ・農業センター
  - ・若松基幹集落センター
  - ・丹羽活性化センター
  - ・愛知集落センター
  - ・各生活改善センター
  - ・米乾燥貯蔵施設
  - ・玄米ばら集出荷施設
  - ・青少年センター
  - ・青少年女性研修所
  - ・北檜山区体育施設
- など

### 瀬棚区

- ・瀬棚老人と母と子の家
  - ・各生活館
  - ・大里コミュニティセンター
  - ・各青年研修所
  - ・水産物保管作業所
  - ・瀬棚港上架施設
  - ・瀬棚農畜産物加工センター
  - ・瀬棚ふれあいセンター
  - ・各漁村センター
  - ・瀬棚児童会館
  - ・瀬棚区体育施設
  - ・各船揚場
  - ・港湾施設
  - ・瀬棚港緊急離発着場
  - ・北島歌へき地保健福祉館
  - ・各生活改善センター
- など

### 大成区

- ・各生活館
  - ・太田地区振興会館
  - ・平浜会館
  - ・各ことぶきの家
  - ・てっ平・ひらら交流館
  - ・各生活改善センター
  - ・大成区漁港用地
  - ・大成区体育施設
- など

## 税務課から住民税に関する大切なお知らせ

# 住民税の申告をしなければ

たとえば・・・

- 国民健康保険税の軽減が受けられない
  - 高額医療費の軽減が受けられない
  - 福祉サービスの利用負担上限額が変わる
  - 福祉灯油などといった行政サービスが受けられない
  - 所得証明書の発行が受けられない
- などの影響が出る可能性があります。



住民税の申告が必要な方が申告をしないと、税金や各種行政サービスの料金などを算定する基礎資料ができないことから、暮らしのなかでさまざまな影響が出てきますのでご注意ください。

住民税の申告が必要か必要でないかについては、先月発行の「広報せたな2月号」8ページをご覧ください。また、申告に必要なものについては同じく「広報せたな2月号」9ページもしくは、1月23日に全戸配付したチラシをご覧ください。

### Q. 住民税の申告はどこで受けられますか？

1月23日に全戸配付した受付日程により、各地区で受けることができます。  
申告に必要なものをご持参ください。

### Q. 本人が会場に行かなくても大丈夫ですか？

代理人でも申告を受け付けています。ただし、家族等で本人の所得状況等を把握している場合に限り、申告に必要なものをご持参ください。

問い合わせ先

せたな町役場 税務課  
瀬棚総合支所 住民係  
大成総合支所 住民係

☎ 0137-84-5111  
☎ 0137-87-3311  
☎ 01398-4-5511

## 八雲税務署からのお知らせ

### 確定申告の各種手続きについて

令和元年分の申告所得税及び復興特別所得税の確定申告及び納付期限は3月16日（月）、個人事業者の消費税及び地方消費税の確定申告及び納付期限は3月31日（火）です。

税務署の申告相談会場は土日を除く3月16日（月）まで、受付時間は午前9時から午後4時までとなっております。

期限間近になりますと、税務署は大変混雑しますので、確定申告書は「前年の申告書控え」や「確定申告の手引き」を参考にお早めに作成して提出してください。

確定申告書は、国税庁ホームページの「確定申告書等作成コーナー」で作成し、e-Tax（電子申告）で送信して提出できるほか、スマートフォンやタブレットからも作成することができます。

詳しくは、国税庁ホームページ「確定申告特集」をご確認ください。

問い合わせ先

八雲税務署 ☎ 0137-63-2148

### 国税の納付は、キャッシュレス納付をご利用ください！

期限内納付のための納税資金のご準備をお願いします。国税の納付には様々な方法がありますが、中でも、下記のキャッシュレス納付は、簡単・便利に納付ができますので、是非、ご利用ください。

キャッシュレス納付を利用すれば、確定申告期等の窓口が混雑する時期に、金融機関や税務署に出向くことなく、自宅や事務所で納付ができます。

#### ◆振替納税

事前に税務署又は金融機関に届け出ること、振替日に預貯金口座から自動的に納付ができます。なお、一度手続を行えば継続してご利用が可能です。

#### ◆クレジットカード納付

パソコン・スマホ等から、「国税クレジットカードお支払サイト」(<https://kokuzeinoufu.jp>)にアクセスし、必要事項を入力するだけで納付ができ、事前の届出は必要ありません。なお、納付税額に応じた決済手数料がかかります。

#### ◆その他の納付手段

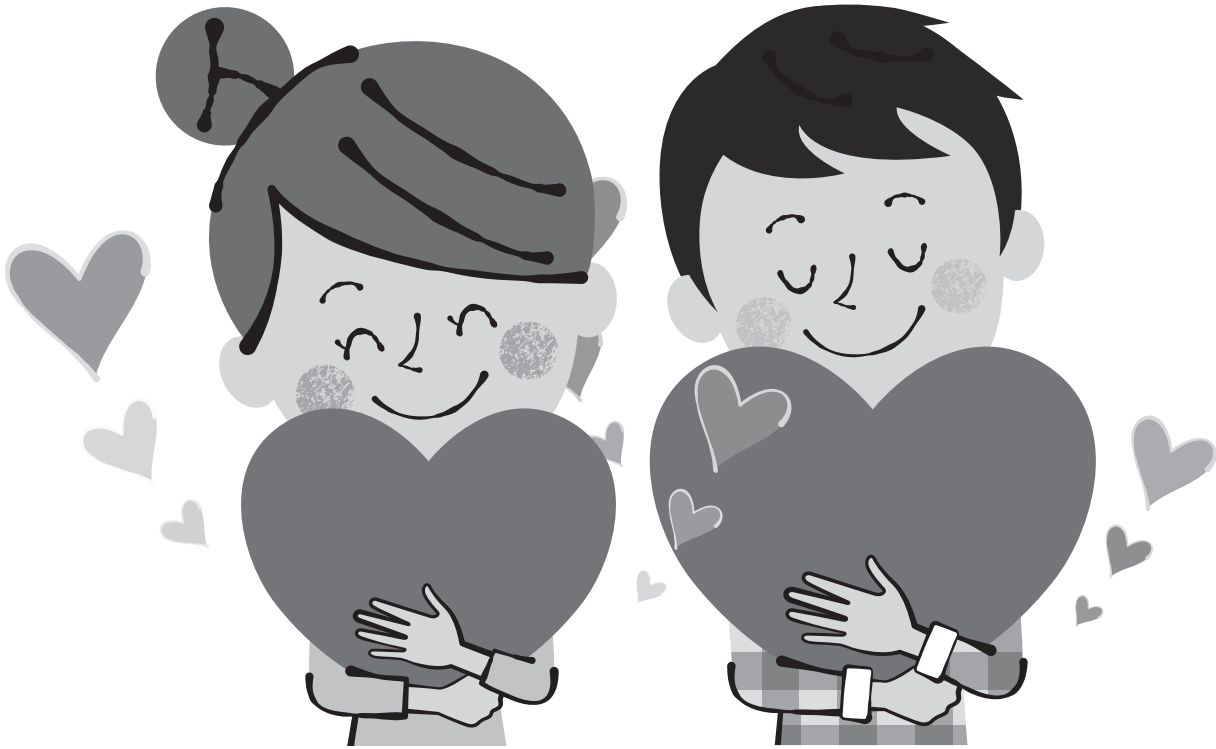
QRコードを利用したコンビニ納付・ダイレクト納付・電子納税等、ご自身に合った納付手段を選択できます。詳しくは、「国税庁ホームページ」(<https://www.nta.go.jp>)をご確認ください。

※QRコードは株式会社デンソーウェーブの登録商標です。





# こころの健康づくりプロジェクト



3月～4月は、環境の変化が多く、気持ちが不安定になりやすい時期です。国では、月別自殺者数の最も多い3月を「自殺対策強化月間」と定めています。全国的な自殺死亡率は減少傾向ですが、1日平均60人近くが自殺で亡くなっているのが現状です。せたな町の自殺率は、平成25年以降全国を上回ることで多く、高い状況です。

自殺の原因は様々ですが、自殺の直前にはうつ病などの心の病気が潜んでいることが多いです。

心の病気は特別な人がかかるものではありません。体が病気になったりけがをしたりすることがあるように、心の調子を崩すことは誰にでもあります。生涯を通じて、5人に1人が心の病気にかかるともいわれています。

普段の生活の中で、ストレスや心配事などで「ちよつと疲れたな」と感じることはありませんか？無理を重ねていくうちに心身へのダメージが積み重なり、いずれ「病」という形であらわれるかもしれません。もしかしたらストレスが原因で、心や体に不調を来しているかもしれせん。

## ●うつ病

心の病気で代表的なのが「うつ病」です。ひどく落ち込んだり、楽しさを感じられなくなり、日常生活に支障をきたす病気で、はっきりとした原因はわかっていませんが、「気の持ちよう」「弱さ」からではなく、ストレスにより脳のエネルギーが不足して、機能障害を起していると考えられています。周りから見ると、見た目は全くわからないという場合もあります。厚生労働省が行った調査では、15人に1人が生涯に一度はうつ病にかかる可能性があると報告されていて、誰にでもなる可能性がある病気です。

眠れない、食欲がない、気分が落ち込んでいる、何をしても楽しめないといったことが長く続いている場合、うつ病の可能性がります。脳がうまく働いてくれないので、もの見方が否定的になったり、自分がダメな人間だと感じてしまったり、普段なら乗り越えられるストレスも、よりつらく感じられてしまったりします。

## ●心の病気の特徴

心の病気は、本人が苦しんでいても周囲からはわかりにくいという特徴があります。周りからは元気がなかったり、怠けたりしているように見えるかもしれませんが、「つい「頑張れ」「しっかり」と励ましてしまいがちですが、こうして言葉は、頑張った末に病気を発症した人には禁物です。ゆつくりと話を聞く、休養をすすめる、必要であれば医療機関の受診をすすめてみるなどの適切な対応が重要です。

病気やけがをした人には「無理しないでね」と自然に声をかけることができます。心の病気の場合は、気づかないうちに無理なことをさせたり、傷付けたり病状を悪化させているかもしれません。そのため、私たちがみんなが心の病気を正しく理解することは、とても大切です。

## ●予防方法

予防方法としては、ストレスに気づき、解消することが大切です。休養をとる、趣味や好きなことをするなどして、ストレス解消



今月の担当  
高森 優希 さん

をしましょう。もし悩み事や問題が生じたら、問題を整理して解決方法を考えますが、一人で抱え込まずに誰かに相談することも大切です。

また、家族や周りの人が「いつもより元気がないな」と感じたときには、一言声をかけることで、問題を未然に防ぐことができる場合もあります。

【心の相談機関の窓口】

せたな町では、相談窓口を設けています。体の健康に関することだけではなく、心の悩みがある方もお気軽にご相談ください。つらいときは、周りの人に相談することも大切です。

- 北檜山区  
せたな町健康センター  
0137・84・5984 保健師
- 瀬棚区  
瀬棚総合支所 保健師  
0137・87・3311
- 大成区  
大成総合支所 保健師  
01398・4・5511
- せたな町以外の相談窓口  
八雲保健所 健康推進課  
0137・63・2168  
こころの電話相談  
0570・064556  
北海道いのちの電話  
011・231・4343  
(24時間対応相談機関)



【こころの講演会】

町民を対象に、うつ病や自殺予防に関する講演会を開催します。

心を健康に保つセルフケアの方法や、身近な人がうつ?と思ったらどのように声をかけたらよいのかなど、お話ししていただきます。ぜひ、皆様参加して下さい。

- 日程  
令和2年3月13日(金)
- 時間  
午後1時～午後2時30分
- 場所  
せたな町健康センター
- 演題  
「精神疾患を持つての方との関わり方とセルフケアについて」
- 講師  
函館中央病院臨床心理士  
川崎 由里子氏

●せたな町では、心の健康度アンケートを実施しています。皆さんの心の健康度はどうでしょうか？

【アンケート内容】

最近2週間の様子について伺います。次の質問を読んで「はい」「いいえ」のうち当てはまる方に○を付けてください。(カッコ内は点数です。)

- ① 毎日の生活が充実していますか? ・はい(0) ・いいえ(1)
- ② これまで楽しんでやれていたことが、  
今も楽しんでできていますか? ・はい(0) ・いいえ(1)
- ③ 以前は楽にできていたことが、  
今では億劫に感じられますか? ・はい(1) ・いいえ(0)
- ④ 自分は役に立つ人間だと  
考えることができますか? ・はい(0) ・いいえ(1)
- ⑤ わけもなく疲れたような感じがしますか? ・はい(1) ・いいえ(0)
- ⑥ 死について何度も考えることがありますか? ・はい(1) ・いいえ(0)
- ⑦ 気分がひどく落ち込んで、自殺について  
考えることがありますか? ・はい(1) ・いいえ(0)
- ⑧ 最近ひどく困ったことや、  
つらいと思ったことがありますか? ・はい(1) ・いいえ(0)
- ⑧で「はい」答えた方は、差し支えなければ、どのようなことがあつたのか当てはまるものを選んでください。(複数回答可)

アンケートの結果が  
・1～5の項目で2点以上  
・6～7の項目で1点以上  
・8の項目で「はい」と答えた方



いずれかに該当する際は、  
専門家(医師・保健師等)  
への相談をお勧めします。

健診申込・健康相談などは  
各保健師まで

- せたな町健康センター ■0137-84-5984
- 瀬棚総合支所 ■0137-87-3311
- 大成総合支所 ■01398-4-5511

## 親子ふれあい推進事業「第25回ミニミニ大運動会」開催 2月2日(日)



2月2日(日)、大成中学校体育館において大成区親子ふれあい推進事業「第25回ミニミニ大運動会」が開催されました。

当日は、小児・小中学生・保護者など関係者を含め49人が参加しました。

参加者は2チームに分かれて、公認記録会の3分間なわとびコンテストや10人11脚、ゴム玉入れ、ジャンボ風船バレー、スリッパ飛ばしなど、団体・グループ・個人種目を行い、汗を流しました。

昼食は、カレーライスをみんなで食べたり、お楽しみ抽選会などが行われ、子どもから大人まで笑いの絶えない楽しい大運動会となりました。



## 「水に賢い子どもを育む年間型プログラム」学習成果を発表 1月26日(日)



1月26日(日)、北檜山小学校4年生が総合学習にて行っている「水に賢い子どもを育む年間型プログラム(略称:水プロ)」について、1年間学習してきた成果をまとめた発表会が開かれました。

グループごとに漁港で捕れる魚たちや森の役割と水の流れなど、それぞれが調べたことや学んだ内容をまとめた新聞を作り、わかりやすいように工夫をしながら、保護者の前でも堂々と発表をしていました。

その他にも、クイズコーナーや水プロから学んだこと、スライドショーを見ながら、学習の振り返りなども行いました。

## 2月4日(火) B&G優良海洋センター最優良の10年連続「特A評価」表彰受賞!!

1月21日(火)、東京都において「第12回B&G全国サミット」が開催され、B&G海洋センターが所在する全国370自治体の市町村長や教育長など848人が出席し、その中で優良海洋センターの表彰式が行われました。

各施設の管理を把握し、今後の活動の活性化に役立てることを目的に評価され、せたな町は10年連続して優良海洋センターの「特A評価」を獲得し、高橋町長が賞状を受け取りました。

2月4日(火)、せたな町役場において高橋町長や成田教育長らが賞状やB&G財団キャラクターのぬいぐるみを持って記念撮影を行いました。



## 1月24日・28日・31日 サッカーボールに四苦八苦「サッカー教室」開催



1月24日(金)、28日(火)、31日(金)の3回にわたりサッカーとふれあう機会を作るサッカー教室が、せたな町民体育館において行われました。

せたなジュニアF Cが主催し、幼児～小学4年生を対象に開催され、たくさん子どもたちがサッカーボールに触れ合いました。

最初は慣れないサッカーボールにぎこちない動きでしたが、一生懸命にボールを追いかけて指導者に教えてもらいながら頑張る姿は、サッカー経験者同然の動きになっていました。

時間いっぱいサッカーというスポーツを楽しみ、子どもたちは「難しかったけど楽しかった」とたくさん汗を流しました。



## 1月18日(土)・2月15日(土) ふれあい市場直売会「初場所&如月場所」開催



初場所の市場の様子



1月18日(土)に、今年初めての開催となるふれあい市場「初場所」が、2月15日(土)には、同じく「如月場所」がふれあい市場において開催されました。

初場所、如月場所ともに、この時期にしか購入することができないせたなの味覚が大集結することから、商品を求めてたくさんのお客さんと賑わいました。

## 予備自衛官補募集

予備自衛官補とは、普段は社会人や学生であっても、いざという時に自衛官として社会に貢献できる制度です。

受付期間	対象	試験日	身分
4月10日(金)まで	一般 18歳以上34歳未満の者 技能 18歳以上で指定の国家資格等保有者（保有する技能により53～55歳未満）	4月18日(土) ～19日(日) のいずれか1日	非常勤の特別職国家公務員

## 令和元年度防衛省・自衛官候補生募集（3月）案内

受付期間	対象	試験日	待遇等
3月募集期間 2月28日(金)まで	18歳以上32歳未満の男女。ただし、採用予定月の3か月後の末現在33歳に達していないものに限りま。	3月1日(日) ～2日(月)	〈身分〉特別職国家公務員 〈俸給〉133,500円 (自衛官任用一時金176,000円、2士任用後167,700円) 〈各種手当〉特殊勤務手当、地域手当 寒冷地手当、特勤勤務手当 〈休日〉週休2日制、祝日、年次休暇、特別休暇

メールでの資料請求は [recruit-hakodate@pco.mod.go.jp](mailto:recruit-hakodate@pco.mod.go.jp) まで

☎ 自衛隊函館地方協力本部今金地域事務所 ☎ 0137-82-0258

## 国税専門官募集（八雲税務署）

札幌国税局では、国税局や税務署において、税のスペシャリストとして活躍する国税専門官を募集しています。

2020年度の採用試験の概要は、次のとおりです。

### 【受験資格】

平成2年4月2日～平成11年4月1日生まれの者  
平成11年4月2日以降生まれの者で大学を卒業する見込みの者など別に定める者

### 【申込受付期間】

申込みはインターネットにより行ってください。  
3月27日(金)9:00～4月8日(水)〔受信有効〕  
申込専用アドレス  
<http://www.jinji-shiken.go.jp/juken.html>

### 【第1次試験】

基礎能力試験、専門試験（多肢選択式及び記述式）  
6月7日(日)

### 【第1次試験合格者発表日】

6月30日(火) 9:00

### 【第2次試験】

人物試験及び身体検査  
7月8日(水)～7月17日(金)のうち指定する日

### 【最終合格者発表日】

8月18日(火)

☎ 札幌国税局人事第2課採用担当

☎ (011) 231-5011 (内線2315)

八雲税務署総務課

☎ (0137) 63-2148

## コリドー交流情報館 「行ってみよう!」となりまち

### 長万部町 長万部公園バンガロー予約開始

4月1日(水)から長万部公園バンガローの予約受付を開始します!GWや夏休み期間などは、利用者が集中するのでご予約はお早めにご家族、ご友人などお誘い合わせのうえ、多くのご利用をお待ちしております!  
■料金  
バンガロー1棟1泊 6000円 ※バンガロー1棟で、大人5～7名程度が利用(宿泊)可能です。  
☎ 長万部町役場建設課建築公園係 ☎ 01377-2-2456

### 八雲町八雲地域

企画展「収蔵美術展」は  
3月29日まで!

郷土資料館が所蔵する葛飾北斎「富嶽三十六景」をハイパープリント方式で、原寸大にオフセット印刷したものを展示しています。  
■日時  
2月1日(土)～3月29日(日) 午前9時～午後4時30分  
■住所  
木彫り熊資料館2階小展示室 ※毎週月曜日は休館します。  
■入館料/無料  
☎ 郷土資料館 ☎ 0137-63-3131

### 八雲町熊石地域 熊石海洋深層水の分水中!

海洋深層水の分水中は、熊石漁港内の熊石海洋深層水総合交流施設で行い、ポリタンクやベクトルボトルなどへの小口分水と車両に積載された大型タンクへの大口分水の2種類の分水施設があります。さまざま効果が期待されていますので、この機会にぜひお試しください。  
■お・冬期間(12月～3月)については、小口販売機の営業が平日のみとなります。  
■町外利用者/小口分水 一般用(20リットル) 100円・業務用(1立米) 610円、大口分水 一般用(1立米) 610円・業務用(1立米) 610円  
☎ 熊石海洋深層水総合交流施設 ☎ 01398-2-23300

## 海上保安学校（特別）学生・海上保安官募集

今般、海上保安庁では、海上保安学校学生採用試験の受験年齢を引き上げたほか、大卒者を対象とした「海上保安官採用試験」を新設したところ

です。今回、新しい制度による初めての採用試験として、令和2年10月期入学の学生と令和3年4月期採用（第一期生）の海上保安官を募集します。受験申込みは、インターネットのほか、郵送でも受け付けます。なお、受験料はかかりません。

※試験地及び第2次試験以降の詳細及び、海上保安庁の業務、海上保安学校・大学校の詳細については、下記ホームページをご参照ください。

【海上保安庁ホームページ】

[<http://www.kaiho.mlit.go.jp/ope/saiyou/bosyu/>]

問 第一管区海上保安本部総務部人事課

☎ (0134) 27-0118

		海上保安学校（特別）学生採用試験	海上保安官採用試験
受付期間	インターネット	3月27日（金）9:00～4月3日（金）受信有効	3月27日（金）9:00～4月8日（水）受信有効
	郵送又は持参	3月27日（金）～3月30日（月）（通信日付印有効）	3月27日（金）～3月30日（月）（通信日付印有効）
第1次試験日		5月10日（日） ※5月29日（金）合格発表	6月7日（日） ※7月8日（水）合格発表
受験資格		①令和2年4月1日において高等学校又は中等教育学校を卒業した日の翌日から起算して13年を経過していない者 ②令和2年9月までに高等学校又は中等教育学校を卒業する見込みの者	①平成2年4月2日以降に生まれた者で大学（短期大学を除く、以下同じ）を卒業した者 ②令和3年3月までに大学を卒業する見込みの者 ③人事院が上記と同等の資格があると認める者
採用予定数		約260名 ※採用予定数は変動することがあります。	約30名
採用予定日		令和2年10月	令和3年4月

## 令和2年度第1回北海道警察官採用試験案内

令和3年4月1日以降採用の、北海道警察官採用試験を次のとおり行います。（卒業見込者以外は、令和2年10月1日に採用となる場合があります。）

### 【試験区分及び受験資格】

#### A区分

学校教育法による大学（短期大学を除く。）等を卒業した者（令和3年3月末までに卒業見込みの者を含む。）

#### B区分

A区分以外の者（学校教育法による高等学校に在学中の者を除く。）

※年齢はいずれも昭和63年4月2日から平成15年4月1日までに生まれた者

### 【受付期間】

令和2年3月1日（日）から同年4月8日（水）まで（電子申請による場合は4月8日（水）午後5時30分まで）

### 【第1次試験】

試験日：令和2年5月16日（土）

A区分：教養試験、論文試験、適性検査  
B区分：教養試験、作文試験、適性検査

### 【第2次試験】

試験日：令和2年6月中旬から7月上旬

#### 試験内容等

第1次試験合格者を対象に、口述試験、体力試験、身体検査を実施

### 【申込方法等】

詳しい受験資格、試験地、申込方法、試験内容等は以下へお問い合わせください。

問 せたな警察署 警務係

☎ 0137-84-6110

### 今金町

クアブラザピリカで素敵なひと時を！

雄大な自然に囲まれたクアブラザピリカで安らぎのひと時を過ごされませんか？送迎バス付きでゆったり安心の宴会プラン（送迎可）要相談。もご利用しており、季節に応じた料理でお客様をおもてなしいたします。ご家族、ご友人と一緒にピリカの春をぜひご堪能ください。※宿泊料はプランに応じて対応しております。

### せたな町北檜山区

特別純米酒よしこ

無濾過生原酒販売開始

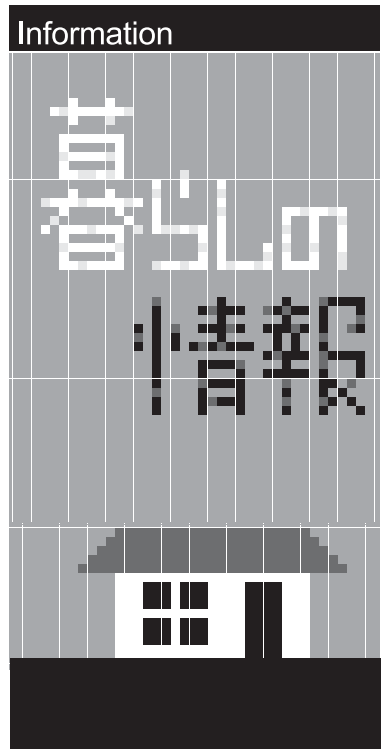
せたな町産「ななつぼし」を使用した純米酒「よしこ」の無濾過生原酒を販売中です。限定360本のみ販売となっておりますので、早めにお問い合わせください。なお、このほかにも特別純米酒や特別純米生原酒も販売しております。■特別純米酒よしこ無濾過生原酒/720ミリリットル 1,570円 問 温泉ホテルきたひやま ☎ 0137-84-4120

### せたな町瀬棚区 公営温泉浴場『やすらぎ館』

弱アルカリ性温泉で、冷感性、神経痛、火傷などに効能があります。美肌効果のある成分も含まれているそうです。■場所/瀬棚区本町（旧国鉄瀬棚駅跡地）■営業時間/10時から21時まで ※毎月第1・3月曜日定休 ■入浴料/大人400円、中人140円、小人70円 問 やすらぎ館 ☎ 0137-87-3841

### せたな町大成区 貝取洞公営温泉浴場

ナトリウム塩化物・炭酸水素塩温泉で、関節リウマチや腰痛症、冷え性をはじめ、疲労回復などに効果があります。露天風呂も併設されており、心身ともにリフレッシュできます。■場所/大成区貝取洞386番地1 ■営業時間/9時から20時まで ■入浴料/大人400円、中人140円、小人70円、幼児無料 問 貝取洞公営温泉浴場 ☎ 0137-84-5222



「ご相談ください」

司法書士による無料相談のお知らせ

相続・贈与・売買・会社設立・債務整理・成年後見など心配ごとについてご相談ください。(相談無料・予約制)

日時

3月11日(木)10時〜12時

予約締切

3月9日(火)※先着4名まで

場所／ふれあいプラザ

担当相談員

司法書士 森 奈津美

問 役場総務課総務係

☎0137・84・5111

「ご相談ください」

函館弁護士会による法律相談のお知らせ

函館弁護士会では、せたな町で月1回法律相談所を開設しております。

金銭関係や不動産関係、家

事関係など法律上の問題で困りの方はぜひご相談ください。

なお、相談をご希望の方は、

予約制・先着順となっておりますので、事前に函館弁護士会までご連絡ください。(相談無料・予約制)

日時 (3月分)

・3月13日(金)

実施時間／13時〜16時

相談件数／6件

場所／ふれあいプラザ

問 函館弁護士会

☎0138・41・0232

「案内します」

心の健康相談の実施について

令和元年度北海道八雲保健所精神保健専門相談を実施します。心の健康相談をご希望の方は、ぜひご利用ください。

※相談は、全て事前の申し込み(実施日の前の週の金曜日

まで)が必要となります。

ま)が必要となります。

ま)が必要となります。

ま)が必要となります。

ま)が必要となります。

「ご利用ください」

函館裁判所出張手続案内のお知らせ

函館裁判所から職員が出張し住民の皆さんを対象とした出張手続案内を行います。(相談無料・予約制)

日時

・4月16日(木)13時〜16時

場所／瀬棚総合福祉センターやすらぎ館

●予約方法

・4月9日(木)までに函館地方裁判所事務局総務課長まで

電話でお申込みください。

問 函館地方裁判所

☎0138・38・2372

「ご相談ください」

せたな警察署からのお知らせ

今から25年前の平成7年(1995年)3月20日、オウム真理教による「地下鉄サリン事件」が発生しました。

オウム真理教は、現在も麻原彰晃こと松本智津夫への信仰を強調する主流派「A

leph(アレフ)」、松本の影響力がないかのように装

う上祐派「ひかりの輪」を中

心に活動しています。

主流派は、街頭や書店に

おける声掛けのほか、ソー

シャル・ネットワーキング・

サービス(SNS)を利用す

るなどして青年層を中心に

「案内します」

歌会始のお題及び詠進歌のお知らせ

令和3年の歌会始のお題が「実」と定められました。申し込みを希望する方は、宮内庁ホームページ(<http://www.kunicho.go.jp>)を「ご覧ください」。

●申込期限

9月30日(木)(当日消印有効)

「案内します」

知っていますか?道の「苦情審査員」制度

○道が行った業務や制度の内容を審査する制度が、「北海道苦情審査員」制度です

○皆さん自身の利害に係わる苦情であれば、「苦情審査員」に申立てができます

○皆さんに代わって、「苦情審査員」が公正で中立的な

立場から、道の関係機関

に対し、必要な調査等

を行います

○審査の結果、道の業務に不備な点や制度に問題があるときは、道の機関に是正や改善を求めます

○もちろん、個人情報保護にも十分配慮します

①苦情申立ての窓口は、道庁の「同棲相談センター」か各総合振興局(振興局)の総務課

②苦情申立書の付いたリーフレットを用意していま

す

③ホームページからでも申立書をダウンロードでき

ます

↓道トップページの「総合案内」の道政相談等の窓

口

↓「2 苦情審査委員の窓口」の道政に関する苦情

申立は、北海道苦情審査委員へ

↓4 苦情申立てについて(申立書はこちら)

④申立て方法は、「苦情申立書」に必要な事項を記入し、提出してください。また、

郵送、ファックス、メールでも申立てができます。

問 北海道総合政策部知事室

道政相談センター

〒060-8588

札幌市中央区北3条西6丁目

☎011・204・5523

FAX 011・241・8181

メールアドレス

kujyou.koneki@pref.

hokkaido.lg.jp



## 戸籍の窓口

(1月1日～1月31日届出)



### ご結婚おめでとう

- 〔 柵山 史玖さん 北檜山  
上田 好美さん 様似町
- 〔 清原 浩之さん 北檜山  
青木 藍海さん 苫小牧市

### おくやみ申し上げます

- 大石 裕子さん (77歳) 豊 岡
- 中井 豊秋さん (64歳) 丹 羽
- 蓬田 英二さん (69歳) 徳 島
- 福沢やゑみさん (96歳) 北檜山
- 本間 英昭さん (68歳) 本町10区
- 三宮 弘さん (90歳) 本町4区
- 森井 修司さん (68歳) 北檜山
- 城戸 伸幸さん (49歳) 本町6区
- 福田東洋司さん (75歳) 本 陣
- 中村ミヨシさん (93歳) 本 陣
- 吉村 きゑさん (100歳) 都

ご家族の同意を得た方のみ掲載しています。

### 人口と世帯

1月末現在 (前月比)

人 口	7,728人	(- 15)
北檜山区	4,551人	(- 6)
大成区	1,406人	(- 6)
瀬棚区	1,771人	(- 3)
男	3,644人	(- 12)
女	4,084人	(- 3)
世 帯	4,130世帯	(- 13)

## 次回 移動町長室 Move mayor room

### 3月3日(火) 瀬棚総合支所

- ◎移動町長室は9:00から開設し、終了時刻は11:30までとなります。
- ◎当日は区内を巡回して不在のこともありますので、御用の際は事前に予定をお問い合わせください。
- ◎公務の都合上、急に日程を変更する場合がありますのでご理解願います。

### 戸籍年金係からのお知らせ

## 基礎年金番号・年金手帳について

基礎年金番号は年金手帳や基礎年金番号通知書に記載されています。

年金手帳は大切に保管してください。年金手帳を紛失した場合には、再発行することができますので、本人確認書類を持参し役場年金担当係で手続きをしてください。

※基礎年金番号は、メールや電話ではお答えしていません。

### ◆年金手帳等の変遷(概要)

- ①厚生年金保険被保険者証は、昭和29年5月～昭和49年10月に厚生年金の被保険者資格の取得手続きをおこなった方に発行されます。
- ②茶色の手帳は、昭和35年10月～昭和49年10月に国民年金の被保険者資格の取得手続きをおこなった方に発行されます。手帳の色はおおむね5年ごとに更新されており、茶色以外にも水色や肌色などがあります。
- ③オレンジ色の手帳は、昭和49年11月から平成8年12月までに被保険者資格の取得手続きをおこなった方に発行されます。
- ④青色の手帳は、平成9年1月以降に被保険者資格の取得手続きを行った方に発行されます。共済組合の加入期間しかない方には、「基礎年金番号通知書」をお渡ししています。基礎年金番号通知書は年金手帳の代わりになりますので、大切に保管してください。

◆青色の手帳又は基礎年金番号通知書をお持ちでない方で、まだ年金を受け取っていない方(オレンジ色・茶色などの手帳のみをお持ちの方)

### ◎ねんきん定期便は届いていますか？

- ①ねんきん定期便など日本年金機構からの各種ご案内が届いている方  
過去に青色の年金手帳または基礎年金番号通知書を発行してお渡ししています。これらが見当たらない場合には、再発行することが可能です。
- ②ねんきん定期便などが届いていない方、届いているか記憶にない方  
●以下の理由が考えられます。

平成9年1月以降に国民年金、厚生年金保険、船員保険または共済組合に加入したことがない方は、基礎年金番号をお持ちでない可能性があります。基礎年金番号に切り替えるための手続きが必要になりますので、役場年金担当係へご相談ください。その際、青色以外の年金手帳をお持ちの場合には、ご持参ください。平成9年1月以降に年金制度に加入したことがある方は、日本年金機構に住所変更が届出されていない等、ねんきん定期便を郵送しても届かない状態になっていることが考えられます。過去にお引越しをされたことがある場合は住所変更の手続きをしてください。

### 国民年金に関するお問い合わせ先 函館年金事務所 ☎ 0138-56-1165

- 本庁⇒町民児童課戸籍年金係 ☎ 0137-84-5111
- 瀬棚総合支所⇒住民係 ☎ 0137-87-3311
- 大成総合支所⇒住民係 ☎ 01398-4-5511

