

介護保険は「予防」と「安心」で暮らしを支える制度です

わたしたちの

# 介護保険

【令和6年度～令和8年度用】

わかりやすい利用の手引き



せたな町



## 介護保険制度のしくみ

# 介護保険の被保険者

40歳以上の方は、お住まいのせたな町が運営する介護保険の被保険者です。被保険者は年齢により2種類に分かれ、65歳以上の方は第1号被保険者、40歳以上65歳未満の方は第2号被保険者となります。

### 65歳以上の方

#### 第1号被保険者 サービスが利用できる方

介護や日常生活に支援が必要となったときに、せたな町の認定を受けて、サービスが利用できます。どんな病気やけがが原因で介護が必要になったかは問われません。



### 40歳以上65歳未満の方

#### 第2号被保険者 サービスが利用できる方 (医療保険に加入している方)

老化が原因とされる病気（特定疾病）により介護や支援が必要となったときに、せたな町の認定を受けて、サービスが利用できます。



### 特定疾病

#### ●がん

医師が一般に認められている医学的知見にもとづき回復の見込みがない状態に至ったと判断したものに限る

#### ●関節リウマチ

#### ●筋萎縮性側索硬化症

#### ●後縦靱帯骨化症

#### ●骨折を伴う骨粗鬆症

#### ●初老期における認知症

#### ●脊髄小脳変性症

#### ●進行性核上性麻痺、大脳皮質基底核変性症およびパーキンソン病

#### ●糖尿病性神経障害、糖尿病性腎症および糖尿病性網膜症

#### ●両側の膝関節または股関節に著しい変形を伴う変形性関節症

#### ●早老症

#### ●多系統萎縮症

#### ●脳血管疾患

#### ●閉塞性動脈硬化症

#### ●慢性閉塞性肺疾患

#### ●脊柱管狭窄症

※上記疾病以外の交通事故などが原因で、介護が必要となった場合などは介護保険の対象になりません。

## 介護保険制度のしくみ

# 介護保険の保険証が交付されます

介護保険の被保険者には医療保険の保険証とは別に、一人に1枚の保険証（介護保険被保険者証）が交付されます。

### ●65歳以上の方（第1号被保険者）

⇒65歳に到達する月に交付されます。

### ●40歳以上65歳未満の方（第2号被保険者）

⇒認定を受けた場合などに交付されます。



介護保険被保険者証				
被 保 険 者	番 号	0000000000		
	住 所	せたな町00区000番地0		
	フリガナ	セタナ タロウ		
	氏 名	せたな 太 郎		
	生年月日	年 月 日	男・女	
交付年月日		〇〇年 〇月〇〇日		
保険者番号 並びに保険 者の名称及 び印		0 1 3 7 1 4 北海道久遠郡せたな町北檜山区徳島63番地1 せたな町 せたな町保健福祉課介護保険係 電話 0137-84-5984		

住所、氏名、生年月日などに誤りがないか確認しましょう。

裏面の注意事項をよく読みましょう。

保険証には有効期限がありません。  
介護保険のサービスを利用するときなどに欠かせないものですから、大切に扱いましょう。

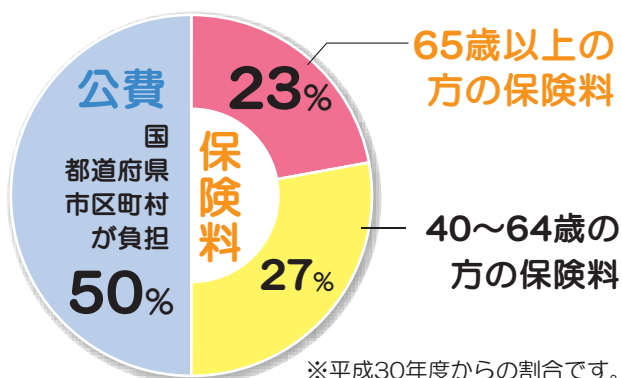


## 介護保険は支え合いの制度です

介護保険は40歳以上の方が介護保険料を負担し、介護が必要な方を社会全体で支え合うしくみです。介護保険料はその重要な財源です。

介護保険のサービスを利用する、しないにかかわらず、40歳以上の全ての方が、手続きなく自動的に介護保険の被保険者になります。外国籍の方も短期滞在などを除き、介護保険に加入することになります。

### 介護保険の財源（利用者負担は除く）





## 保険料の決め方・納め方

# 社会全体で介護保険を

## 65歳以上の方の保険料の決め方

65歳以上の方の保険料は、せたな町の介護サービス費用がまかなえるよう算出された「基準額」をもとに決まります。

せたな町で必要な  
介護サービスの総費用

×

65歳以上の方  
の負担分23%

÷

せたな町に住む  
65歳以上の方の人数

=

●せたな町の保険料の基準額 **58,800円**（年額）

令和6年度からの介護保険料が決まりました。

保険料段階	対象者の要件		介護保険料	
	町民税 課税状況	前年の収入・所得等	年額保険料	保険料率
第1段階	世帯全員が町民 税非課税	○生活保護受給者 ○老齢福祉年金受給者 ○本人の合計所得＋課税年金収入が 80万円以下の方	16,700円	基準額× 0.285
第2段階		○本人の合計所得＋課税年金収入が 80万円を超え120万円以下の方	28,500円	基準額× 0.485
第3段階		○本人の合計所得＋課税年金収入が 80万円を超える方	40,200円	基準額× 0.685
第4段階	本人が町民税非 課税で、世帯内 に町民税課税者 がいる場合	○本人の合計所得＋課税年金収入が 80万円以下の方	52,900円	基準額× 0.90
第5段階 （基準額）		○本人の合計所得＋課税年金収入が 80万円を超える方	58,800円	基準額
第6段階	本人が 町民税課税	○本人の前年合計所得が120万円 未満の方	70,500円	基準額× 1.200
第7段階		○本人の前年合計所得が120万円 以上210万円未満の方	76,400円	基準額× 1.30
第8段階		○本人の前年合計所得が210万円 以上320万円未満の方	88,200円	基準額× 1.50
第9段階		○本人の前年合計所得が320万円 以上420万円未満の方	99,900円	基準額× 1.70
第10段階		○本人の前年合計所得が420万円 以上520万円未満の方	111,700円	基準額× 1.90
第11段階		○本人の前年合計所得が520万円 以上620万円未満の方	123,400円	基準額× 2.10
第12段階		○本人の前年合計所得が620万円 以上720万円未満の方	135,200円	基準額× 2.30
第13段階		○本人の前年合計所得が720万円 以上の方	141,100円	基準額× 2.40

★せたな町では「介護保険事業基金」を設置し、介護保険料の急激な上昇を抑えるためこの積立金を適正に取り崩し被保険者の負担軽減を図っています。  
（令和6年度から3年間の保険料軽減のため、4千7百20万円を取り崩しています。）



# 支えています

## 65歳以上の方の保険料の納め方

### 年金が年額18万円以上の方 年金から差し引き(特別徴収)

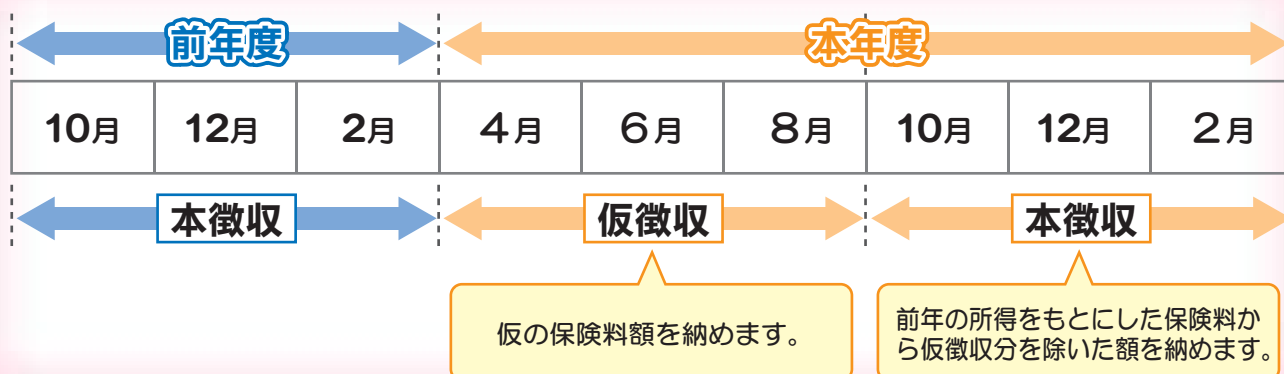
- 保険料の年額が、年金の支払い月に年6回に分けて天引きになります。

#### 年金の支払い月

4月・6月・8月  
10月・12月・2月

本来、年金から天引きになる「特別徴収」の方でも、一時的に納付書で納める場合があります。

- 年度途中で保険料が増額になった → 増額分を納付書で納めます。
- 年度途中で65歳になった
- 年度途中で老齢(退職)年金・遺族年金・障害年金の受給が始まった → 原則、特別徴収の対象者として把握される月のおおむね6カ月後から天引きになります。  
それまでは、納付書で納めます。
- 年度途中で他の市区町村から転入した
- 保険料が減額になった
- 年金が一時差し止めになった など



### 年金が年額18万円未満の方 納付書・口座振替(普通徴収)

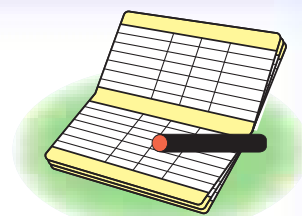
- せたな町から送られてくる納付書により、取り扱い金融機関で納めます。

忙しい方、なかなか外出ができない方は…

**介護保険料の口座振替が便利です。**

#### 手 続 き

- ①介護保険料の納付書、通帳、印かん(通帳届出印)を用意します。
- ②取り扱い金融機関で「口座振替依頼書」に必要事項を記入し、申し込みます。  
※口座振替の開始は、通常、申し込み日の翌月からになります  
※口座の残高をご確認ください。残高不足で引き落としできない場合があります。



期 別	第1期	第2期	第3期	第4期	第5期	第6期
納付月	7月	8月	9月	10月	11月	12月

## 介護保険料を納めないとうなるの？

いざ、サービスを利用するときにあなたや家族が困ります。

災害などの特別な事情がないのに介護保険料の滞納が続くような場合は、次のような措置がとられます。納め忘れに注意しましょう。(滞納の年数によって措置がかわります。)

### 1年間の滞納の場合

#### 介護費用がいったん全額払いに

介護保険のサービスを利用したとき、いったん利用料の全額を自己負担し、あとで9割から7割相当分がせたな町から、払い戻される支払方法に変更になります。

10倍も  
払うのね…



たとえば(自己負担1割の場合)…  
10万円の介護サービスを利用した場合、通常は利用時に1万円払えばよかったものが、いったん全額を支払わなければなりません。

### 1年6カ月滞納の場合

#### 介護費用の払い戻しが一時差し止めに

払い戻しとなる給付費(9割から7割)の一部または全部を、一時的に差し止めるなどの措置がとられます。なお滞納が続く場合は、差し止められた額から保険料が差し引かれる場合もあります。

9割を返して  
もらえないんだね。



たとえば(自己負担1割の場合)…  
10万円の介護サービスを利用した場合、申請すれば戻ってくるはずの9万円が、滞納保険料を納めるまで払い戻しされません。それでも滞納を続けていると、払い戻しされる9万円から、滞納している介護保険料が差し引かれます。

### 2年以上滞納の場合

#### 自己負担の割合が、3割に

介護保険料の未納期間に応じて、本来1割または2割である利用者負担が3割に・3割の方は4割に引き上げられるほか、高額介護サービス費等の支給が受けられなくなります。

3割も支払う  
ことになるのね。



たとえば(自己負担1割の場合)…  
10万円の介護サービスを利用した場合、通常は利用時に1万円払えばよかったものが、3万円支払わなければなりません。

下記のようなときは通常の給付に戻ります。

- 滞納保険料をすべて納めた
- 滞納額が著しく減った
- 滞納の理由が認められた

災害など特別な事情で一時的に保険料を払えなくなった時は、保険料の減免や徴収猶予を受けられる場合があります。保健福祉課にご相談ください。



## 一定以上所得者は、利用者負担が2割または3割になります

65歳以上で「一定以上所得者」は介護保険サービスを利用するときの自己負担が2割または3割になります。

### 利用者負担割合

介護保険のサービスを利用した場合、原則として利用料の1割から3割を負担し、9割から7割が介護保険から給付されます。

#### ■利用者負担の割合

<b>3割</b>	<b>①②の両方に該当する方</b> <b>①</b> 本人の合計所得金額が220万円以上 <b>②</b> 同じ世帯にいる65歳以上の方の「年金収入+その他の合計所得金額」が ・単身世帯＝340万円以上 ・2人以上世帯＝463万円以上
<b>2割</b>	<b>①②の両方に該当する方</b> （3割の対象とならない人で①②の両方に該当する方） <b>①</b> 本人の合計所得金額が160万円以上 <b>②</b> 同じ世帯にいる65歳以上の方の「年金収入+その他の合計所得金額」が ・単身世帯＝280万円以上 ・2人以上世帯＝346万円以上
<b>1割</b>	上記以外の方

※「合計所得金額」とは、収入金額から必要経費に相当する金額を控除した金額のことで、扶養控除や医療費控除などの所得控除をする前の金額です。また、合計所得金額から「長期譲渡所得及び短期譲渡所得に係る特別控除額」を控除した金額を用います。

### 交付対象となる期間

負担割合証の有効期間は、8月1日から翌年の7月31日までで、毎年更新されます。前年の所得によって負担割合が決定します。

### 介護保険負担割合証

介護保険で認定を受けた方には、一人に1枚、介護保険負担割合証が交付されます。サービスを利用したときに支払う利用者負担の割合（1割から3割）が記載されています。

介護保険負担割合証	
交付年月日 年 月 日	
番 号	
住 所	
フリガナ	
氏 名	
生年月日	明治・大正・昭和 年 月 日 性別 男・女
利用者負担の割合	適 用 期 間
割	開始年月日 令和 年 月 日 終了年月日 令和 年 月 日
割	開始年月日 令和 年 月 日 終了年月日 令和 年 月 日
保険者番号並びに保険者の名称及び印	

住所、氏名、生年月日などに誤りがないか確認しましょう

利用者負担の割合（1割から3割）が記載されています

### サービスの支給限度額

サービスの利用限度額（1カ月）

要介護状態区分	支給限度額
要支援1	50,320円
要支援2	105,310円
要介護1	167,650円
要介護2	197,050円
要介護3	270,480円
要介護4	309,380円
要介護5	362,170円

要介護度ごとに、1ヶ月に利用できる限度額（上限）が決められています。（上表）限度額を超えてサービスを利用した分は全額自己負担になります。

●施設等に入所して利用するサービスは、上記の限度額に含まれません。



## 要介護認定の流れ

# 介護・介護予防サービスを利用するに

65歳以上の方

※要介護認定の申請は、特定疾病の40〜64歳の方でもできます

介護サービスや介護予防サービスの利用を希望する方

## 申請



### 申請に必要なもの

- 要介護・要支援認定申請書
- 介護保険の保険証
- 医療保険の保険証  
(第2号被保険者(40〜64歳)の場合)

利用者や家族などが、  
せたな町の担当窓口で、  
**「要介護認定」の申請**  
をします。

※利用者や家族のほかに成年  
後見人、地域包括支援セン  
ター、または省令で定めら  
れた居宅介護支援事業者な  
どが申請を代行することも  
できます。

## 認定調査

### 認定調査

せたな町の職員などが自宅を訪問し、  
心身の状況を調べるために、利用者本人  
と家族などから聞き取り調査などをしま  
す（全国共通の調査票が使われます）。



### 主治医意見書

利用者本人の主治医から介護を必要とする原因疾患などにつ  
いての記載を受けます。

主治医がいない方はせたな町の指定した医師の診断を受けます。



# は、要介護認定が必要です

## 審査・判定

まず認定調査の結果などからコンピュータ判定(一次判定)が行われ、その結果と特記事項、主治医意見書をもとに「介護認定審査会」で審査し、要介護状態区分が判定(二次判定)されます。

### ●コンピュータ判定の結果 (一次判定の結果)

公平に判定するため、認定調査の結果はコンピュータで処理されます。

### ●特記事項

調査票には盛り込めない事項などが記入されます。

### ●主治医意見書

主治医が作成した心身の状況についての意見書。



## 介護認定審査会が審査 ・判定(二次判定)

せたな町が任命する保健、医療、福祉の専門家から構成された介護認定審査会で総合的に審査され、要介護状態区分が決められます。



## 認定結果の通知

以下の要介護状態区分に認定されます。結果が記載された「認定結果通知書」と「介護保険被保険者証」が届きますので、記載されている内容を確認しましょう。

また、要介護・要支援の認定者には利用者負担の割合(P6参照)が記載された「介護保険負担割合証」も発行されます。

### 要介護 1～5

生活機能の維持・改善を図ることが適切な方などです。介護保険の介護サービスが利用できます。

P10へ

### 要支援 1・2

要介護状態が軽く、生活機能が改善する可能性の高い方などです。介護保険の介護予防サービスとせたな町が行う「介護予防・生活支援サービス事業」が利用できます。

P9へ

### 非 該 当

要介護や要支援に該当しない方です。基本チェックリストを受けて生活機能の低下がみられた場合、せたな町が行う介護予防・日常生活支援総合事業の「介護予防・生活支援サービス事業」が利用できます(介護予防・生活支援サービス事業対象者)。

また、生活機能の低下がみられなかった場合は「一般介護予防事業」が利用できます。介護保険のサービスは利用できません。

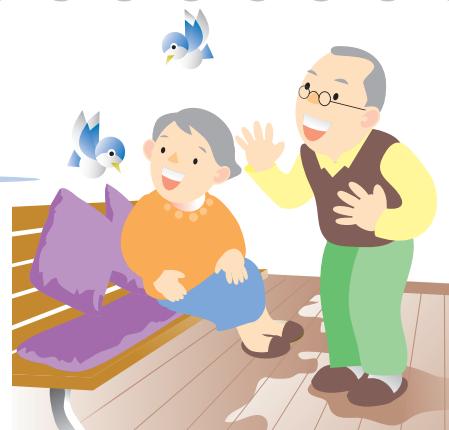
P17へ

# 介護予防サービス【要支援1・2の方へ】

## 介護予防サービスの種類

介護予防サービスは、状態の改善と悪化の予防を目的としたサービスです。できないことを補助するだけでなく、利用者本人のできることを増やし、いきいきとした生活を送れるよう支援します。

※食費、日常生活費などが別途負担となるサービスもあります。



### 相談

#### かいごよぼうしえん 介護予防支援

地域包括支援センターの職員が中心となって、介護予防ケアプランを作成するほか、利用者が安心して介護予防サービスを利用できるよう支援します。

◆◆◆ せたな町内の事業所 ◆◆◆

- せたな町地域包括支援センター

### 自宅を訪問し

#### かいごよぼうほうもん 介護予防訪問 リハビリテーション

専門家が訪問し、利用者が自分で行える体操やリハビリなどを指導します。



◆◆◆ せたな町内の事業所 ◆◆◆

- 道南ロイヤル病院訪問  
リハビリテーション

### 医師の指導の

#### かいごよぼうほうもんかんど 介護予防訪問看護

看護師などが訪問し、介護予防を目的とした療養上のお世話や必要な診療の補助などを行います。



◆◆◆ せたな町内の事業所 ◆◆◆

- 道南ロイヤル病院訪問看護
- せたな町訪問看護ステーション

### 施設に通う

#### かいごよぼうつうしょ 介護予防通所 リハビリテーション

介護老人保健施設や病院・診療所で、生活機能の維持向上のための機能訓練などを日帰りで受けられます。

◆◆◆ せたな町内の事業所 ◆◆◆

- 道南ロイヤル病院通所  
リハビリテーション

### 短期間施設に 泊まる

#### かいごよぼうたんきにゅうしょせいかつかいご 介護予防短期入所生活介護

介護老人福祉施設などに短期間入所して、食事・入浴などのサービスや、生活機能の維持向上のための機能訓練が受けられます。

◆◆◆ せたな町内の事業所 ◆◆◆

- きたひやま荘短期入所  
生活介護事業所
- 短期入所生活介護事業所  
大成長生園

## 介護サービス【要介護1～5の方へ】

# 介護サービス（居宅サービス）の種類

居宅サービスとは、自宅を中心に利用するサービスです。「施設に通う」「短期間施設に入所する」など、さまざまな種類のサービスが用意されています。

これらのサービスの中から、利用者の希望に合うものを組み合わせて利用できます。

※食費、日常生活費などが別途負担となるサービスもあります。

### 相談

きょたくかいごしえん

## 居宅介護支援

ケアマネジャーがケアプランを作成するほか、利用者が安心して介護サービスを利用できるよう支援します。

### ◆◆◆ せたな町内の事業所 ◆◆◆

- 介護相談センター灯り
- 道南ロイヤル病院居宅介護支援事業所
- せたな町居宅介護支援事業所

### 自宅を訪問してもらう

ほうもんかいご

## 訪問介護（ホームヘルプサービス）

ホームヘルパーが訪問し、身体介護や生活援助を行います。

- 【身体介護中心】 ● 食事、入浴、排せつのお世話  
● 衣類やシーツの交換 など
- 【生活援助中心】 ● 住居の掃除、洗濯、買い物  
● 食事の準備・調理 など



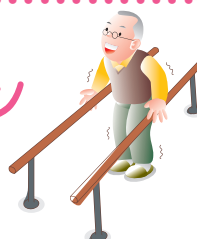
### ◆◆◆ せたな町内の事業所 ◆◆◆

- ヘルパー灯り
- ケアステーションかがやき

ほうもん

## 訪問リハビリテーション

リハビリ（機能回復訓練）の専門家が訪問し、リハビリを行います。



### ◆◆◆ せたな町内の事業所 ◆◆◆

- 道南ロイヤル病院訪問リハビリテーション

### 医師の指導のもとで

ほうもんかんご

## 訪問看護

看護師などが訪問し、床ずれの手当てや点滴の管理などを行います。



### ◆◆◆ せたな町内の事業所 ◆◆◆

- 道南ロイヤル病院訪問看護
- せたな町訪問看護ステーション

### 施設に通う

つうしょ

## 通所リハビリテーション（デイケア）

介護老人保健施設や病院・診療所で、日帰りの機能訓練などが受けられます。



### ◆◆◆ せたな町内の事業所 ◆◆◆

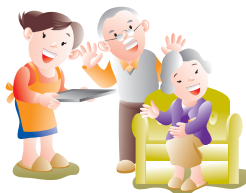
- 道南ロイヤル病院通所リハビリテーション

### 短期泊まる施設

たんきにゅうしょせいかつかいご

## 短期入所生活介護（ショートステイ）

介護老人福祉施設などに短期間入所して、食事・入浴などの介護や機能訓練が受けられます。



### ◆◆◆ せたな町内の事業所 ◆◆◆

- きたひやま荘短期入所生活介護事業所
- 短期入所生活介護事業所 大成長生園

## 介護サービス【要介護1～5の方へ】

# 施設サービスの種類

施設サービスは、どのような介護が必要かによって3つのタイプに分かれます。このなかから入所する施設を選び、利用者が直接申し込んで契約を結びます。

※要支援の方は施設サービスは利用できません。

※施設サービスの費用は、要介護度や施設の体制、部屋のタイプによって異なります。



### 生活介護が中心

かいごろうじんふくししせつ

## 介護老人福祉施設

つねに介護が必要で、自宅では介護ができない方が対象の施設です。平成27年4月から、新たに入所できるのは要介護3以上の方となりました。ただし、平成27年3月末までに入所した要介護1・2の方は引き続き入所できます。また、要介護1・2でも認知症など、やむを得ない事情があれば新規入所が認められる場合があります。

◆◆◆ せたな町内の事業所 ◆◆◆

- 特別養護老人ホーム  
きたひやま荘
- 特別養護老人ホーム  
大成長生園

### 介護やリハビリが中心

かいごろうじんほけんしせつ

## 介護老人保健施設

症状が安定し、リハビリに重点をおいた介護が必要な方が対象の施設です。



せたな町内に事業所はありません。

### 医療と介護を一体的に提供

かいごいりょういん

## 介護医療院

長期療養のための医療と日常生活上の介護を一体的に提供する施設です。  
介護療養型医療施設の転換施設です。



せたな町内に事業所はありません。



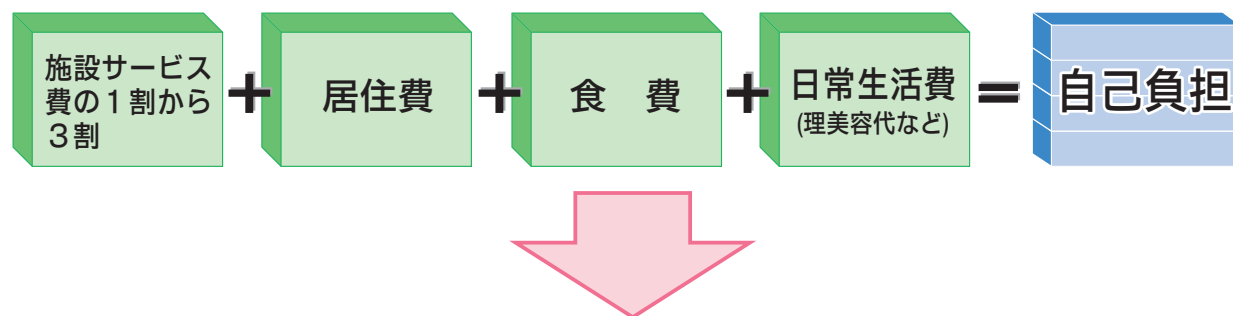
## 施設サービスを利用したときの費用

施設サービス費の1割から3割に加え、居住費・食費・日常生活費を支払います。

### 所得が低い方は、居住費と食費の負担が軽くなります

所得が低い方に対しては、所得に応じた自己負担の上限(限度額)が設けられており、これを超える利用者負担はありません。超えた分は「特定入所者介護サービス費」として、介護保険から給付されます。

※給付を受けるには保健福祉課へ申請が必要です。



#### 負担限度額（1日当たり）

利用者負担段階	食費の限度額 ( )は ショートステイ	居 住 費（滞在費）					
		ユニット型 個室	ユニット型 個室的多床室	従来型個室		多床室	
				特養※1	特養以外※2	特養※1	特養以外※2
第1段階	300円	880円	550円	380円	550円	0円	0円
第2段階	390円 (600円)	880円	550円	480円	550円	430円	430円
第3段階①	650円 (1,000円)	1,370円	1,370円	880円	1,370円	430円	430円
第3段階②	1,360円 (1,300円)						

※施設の設定した食費・部屋代が限度額を下回る場合は、施設の設定した金額の負担となります。

※限度額を超えた分は、特定入所者介護サービス費として介護保険から施設に支払われます。

※1「特養」は、特別養護老人ホーム・短期入所生活介護です。

※2「特養以外」は、介護老人保健施設・介護医療院・短期入所療養介護です。

#### 軽減の対象となる方

利用者負担段階	対 象 者	預貯金等資産要件 (預貯金等資産については 下表をご確認ください)
第1段階	●高齢福祉年金を受給している、世帯全員が住民税非課税の方 ●生活保護受給者	※2 単身で1,000万円以下
第2段階	●世帯全員※1が住民税非課税で、前年の公的年金等収入金額 ＋その他の合計所得金額が年間で80万円以下の方	単身で650万円以下※2
第3段階①	●世帯全員※1が住民税非課税で、前年の公的年金等収入金額 ＋その他の合計所得金額が年間で80万円超120万円以下の方	単身で550万円以下※2
第3段階②	●世帯全員※1が住民税非課税で、前年の公的年金等収入金額 ＋その他の合計所得金額が年間で120万円超の方	単身で500万円以下※2

※1 世帯分離している配偶者も含みます。

※2 夫婦世帯では1,000万円が配偶者の上乗せ分となります。

## 地域密着型サービス

# せたな町民だけが受けられるサービス

住み慣れた地域を離れずに生活を続けられるように、地域の特性に応じた柔軟な体制で提供されるサービスです。利用者はせたな町の住民に限定されます。

### 認知症の方のサービス

にんちしょうたいおうがたきょうどうせいかつかいご

## 認知症対応型共同生活介護

※要支援1の方は利用できません

認知症の高齢者が共同で生活できる場（住居）で、食事・入浴などの介護や支援、機能訓練が受けられます。

◆◆◆ せたな町内の事業所 ◆◆◆

- グループホームはるかぜ
- 瀬棚高齢者グループホームあさなぎ
- グループホーム灯り

### 地域の小規模な施設で受ける介護サービス

ちいきみっちゃくがたかいごろうじん

## 地域密着型介護老人

ふくししせつにゆうしょしゃせいかつかいご

## 福祉施設入所者生活介護

※要支援の方は利用できません

定員30人未満の小規模な介護老人福祉施設で、食事・入浴などの介護や健康管理が受けられます。

◆◆◆ せたな町内の事業所 ◆◆◆

- 地域密着型  
小規模特別養護老人ホーム  
せたな雅荘

ちいきみっちゃくがたつうしょかいご

## 地域密着型通所介護

定員が18人以下の小規模なデイサービスセンターで、食事・入浴などの介護や機能訓練が日帰りで受けられます。

◆◆◆ せたな町内の事業所 ◆◆◆

- デイサービスセンターきたひやま
- 瀬棚デイサービスセンター
- デイサービスセンター大成長生園
- デイサービスさくら

しょうきぼたきのうがたきょたくかいご

## 小規模多機能型居宅介護

「通所サービス」を中心に「訪問」や「泊まり」を組み合わせ、本人の心身の状況や希望に応じ、入浴・排泄・食事などの介護や、機能訓練などを受けられます。

◆◆◆ せたな町内の事業所 ◆◆◆

- 地域密着型  
小規模多機能型居宅介護  
事業所あさがお

# 福祉用具貸与・購入、住宅改修 生活環境を整えるサービス

福祉用具を借りたり購入することが、1割から3割を支払うことでできます。  
福祉用具を使うことで自立した生活ができる上、日頃介護を行っている方の負担も軽くなります。サービスを利用したい場合は事前にケアマネジャーに相談しましょう。

## 福祉用具をかりる

### ふくしょうぐたいよ かいごよほうふくしょうぐたいよ 福祉用具貸与（介護予防福祉用具貸与）

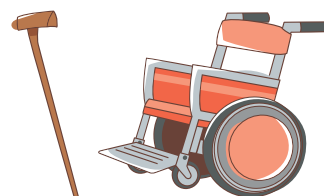
次の用具が貸し出しの対象となります。

原則、要支援1・2の方、要介護1の方は、①～④のみ利用できます。

⑬は原則、要支援1・2、要介護1～3の方は利用できません

（尿のみを吸引するものは除く）。

- |                             |   |   |
|-----------------------------|---|---|
| ① 手すり                       | ⑦ 特殊寝台                                      | ⑪ 認知症老人徘徊感知機器<br>（離床センサーを含む）                        |
| ② スロープ                      | ⑧ 特殊寝台付属品<br>（サイドレール、マットレス、<br>スライディングボード等） | ⑫ 移動用リフト<br>（立ち上がり座いす、入浴用リフト、<br>段差解消機、階段移動用リフトを含む） |
| ③ 歩行器                       | ⑨ 床ずれ防止用具                                   | ⑬ 自動排泄処理装置  |
| ④ 歩行補助つえ<br>（松葉づえ、多点つえ等）    | ⑩ 体位変換器<br>（起き上がり補助装置を含む）                   |   |
| ⑤ 車いす                       |   |   |
| ⑥ 車いす付属品<br>（クッション、電動補助装置等） |   |   |



## トイレ、入浴関連の福祉用具を買う

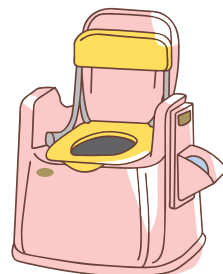
### とくていふくしょうぐこうにゅう かいごよほうふくしょうぐこうにゅう 特定福祉用具購入（介護予防福祉用具購入）

年間（4月～翌年3月）10万円が費用の限度です。

支給の対象は、次の用具です。

- |  |                 |
|--|-----------------|
| ● ポータブルトイレ                                     | ● 歩行器（歩行車を除く）   |
| ● 特殊尿器   | ● 単点杖（松葉づえを除く）  |
| ● 入浴補助用具<br>（入浴用いす、浴槽用手すり、<br>浴槽内いす、入浴用介助ベルト等） | ● 多点杖           |
| ● 固定用スロープ                                      | ● 簡易浴槽          |
|  | ● 移動用リフトのつり具の部分 |

※指定を受けていない事業者から購入した場合は、  
支給の対象になりませんのでご注意ください



## 安全な生活が送れるよう住宅をリフォームする

### きょたくかいごじゅうたくかいしゅう かいごよほうじゅうたくかいしゅう 居宅介護住宅改修（介護予防住宅改修）

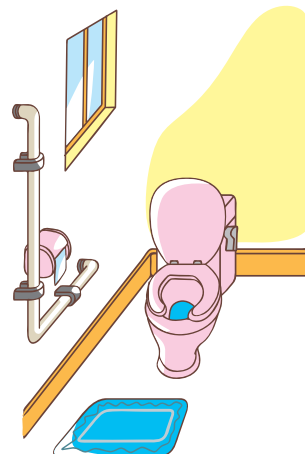
同一住宅につき1人あたり20万円が費用の限度です。（原則1回限り）

生活環境を整えるための小規模な住宅改修に対して、改修費が支給されます。

#### ■介護保険の対象となる工事■

- 手すりの取り付け
- 段差の解消
- 滑りにくい床材・移動しやすい床材への変更
- 開き戸から引き戸等への扉の取り替え
- 和式から洋式への便器の取り替え
- その他これらの各工事に付帯して必要な工事

※屋外部分の改修工事も給付の対象となる場合があります。



## 費用の支払い

# 負担の軽減

## ■利用者負担が高額になったとき

### ●介護保険のみ高額になったとき

同じ月に利用した介護保険サービスの利用者負担を合算（同じ世帯内に複数の利用者がある場合には世帯合算）し、上限額を超えたときは、申請により超えた分が「高額介護サービス費」として後から支給されます。

※給付を受けるには、保健福祉課への申請が必要です。

利用者負担段階区分	上限額（世帯合計）
収入約1,160万円以上 ※1	140,100円
現役並み所得者で年収約770万円～約1,160万円未満 ※1	93,000円
年収約383万円～約770万円未満 ※1	44,400円
・一般（住民税課税世帯で現役並み以外）	44,400円
・世帯全員が住民税非課税の方など	24,600円
・老齢福祉年金受給者で世帯全員が住民税非課税の方 ・世帯全員が住民税非課税で前年の公的年金等収入金額＋その他の合計所得金額が80万円以下の方	個人15,000円
・生活保護の受給者 ・利用者負担上限額を15,000円に減額することにより、生活保護の受給者とならない方	個人15,000円 15,000円

※1 現役並み所得相当

## 介護保険と医療保険の負担が高額になった場合は

同一世帯内で介護保険と国保などの医療保険の両方を利用して、介護と医療の自己負担額が下記の限度額を超えたときは、超えた分が「高額医療合算介護サービス費」として後から給付されます。

※給付を受けるには、保健福祉課への申請が必要です。

●同じ世帯でも、それぞれが異なる医療保険に加入している家族の場合は合算できません。

医療と介護の自己負担合算後の限度額（年額）

※計算期間は、毎年8月から翌年7月までの12カ月間です

所得 (基礎控除後の総所得金額等)	70歳未満の方がいる世帯
901万円超	212万円
600万円超901万円以下	141万円
210万円超600万円以下	67万円
210万円以下	60万円
住民税非課税世帯	34万円

所得区分	70～74歳の方がいる世帯	後期高齢者医療制度で医療を受ける方がいる世帯
課税所得690万円以上	212万円	212万円
課税所得380万円以上	141万円	141万円
課税所得145万円以上	67万円	67万円
一般	56万円	56万円
低所得者Ⅱ	31万円	31万円
低所得者Ⅰ	19万円	19万円



# 地域支援事業（介護保険以外のサービス）

## せたな町健康で安心して暮らせるまちづくりサービス

	サービス事業名	サービスの内容	利用料
せたな町健康で安心して暮らせるまちづくりサービス	配食サービス(栄養改善)事業	65歳以上の一人暮らしや高齢者夫婦世帯等に栄養バランスのとれた食事を提供するとともに、安否の確認を行います。	510円
	入浴サービス事業	家庭での入浴が困難な高齢者等に対して、施設での入浴を提供します。	機械浴 520円
	除雪サービス事業	自力で除雪ができない高齢者世帯等に対して除雪費用の一部を助成します。	
	移送サービス事業	一般車両による移動が困難な高齢者等に対して福祉専用車両により医療機関へ送迎します。	
	緊急通報サービス事業	一人暮らしや高齢者夫婦世帯等に通報システムを設置し、緊急時の安全を確保します。	
	家族介護支援特別事業	在宅で寝たきりの高齢者等を抱える家族に対し、介護に必要なおむつ、その他介護用品に要する費用の一部を助成します。	
一般介護予防事業	一般介護予防事業（転倒予防教室）	おおむね65歳以上の方を対象に、運動をメインとして、転ばない体作り・転んでも大丈夫な体作りを行います。	
	一般介護予防事業（閉じこもり予防事業）	外出の機会が少ない高齢者に対して、閉じこもりを予防し、仲間との交流を図り、心身の健康を保ちます。	

※事業名、内容等は各区によって多少異なりますので詳細はお問い合わせください。

※地域支援事業の利用にあたっては申請が必要なものがあります。

# 『介護予防・日常生活支援総合事』

介護予防・日常生活支援総合事業は、65歳以上のすべての方を対象とした、せ一人ひとりの生活に合わせたサービスを利用することができます。なるべく介護利用して自立した生活を続けましょう。まずは地域包括支援センターまたはせた

## 65歳以上の方

**まずはご相談  
ください！**

地域包括支援センター、せたな町の担当窓口、担当するケアマネジャーにご相談ください



介護が必要と思われる方

**要介護認定を申請**

**基本チェックリストによる確認**

チェックリストに該当あり

該当なし

**要支援1・2の方**

**非該当の方**

**事業対象者**

**元気な高齢者**

地域包括支援センターなどで介護予防ケアマネジメントを実施

地域包括支援センターなどで介護予防ケアマネジメントを実施



### 従来の介護予防給付

訪問看護  
訪問入浴介護  
通所リハビリテーション  
福祉用具貸与 など

※利用できるサービスはお問い合わせください

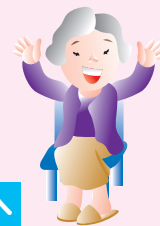
### 介護予防・生活支援サービス事業



訪問型サービス  
通所型サービス  
など

### 一般介護予防事業

介護予防のための体操やレクリエーション、講演など



**総合事業**

P16へ

▶ くわしくは次頁へ

# 『業』を利用して自立した生活を続けましょう！

たな町が行う介護予防のための事業です。介護保険の認定を受けていなくても、を必要としない暮らしをおくるためにも、介護予防・日常生活支援総合事業をな町の担当窓口にご相談ください。

## 『介護予防・日常生活支援総合事業』ではこんなサービスが利用できます

### ◆ 介護予防・生活支援サービス事業 ◆

#### 訪問型サービス

##### 介護サービス事業者によるサービス

- 食事・入浴・排せつの介助などの身体介護や掃除・洗濯・調理などの生活援助

##### 民間企業・ボランティアなどによる多様なサービス

- 掃除・洗濯・ゴミ出しや布団干しなどの生活援助など

#### 通所型サービス

##### 介護サービス事業者によるサービス

- 食事や入浴・排せつの介助、健康管理、機能訓練やレクリエーションなど。

##### 民間企業・ボランティアなどによる多様なサービス

- ミニデイサービス(サロン)、レクリエーション活動、体操・運動の活動など自主的な通いの場

#### ボランティア団体等がサービスの担い手に！

- 既存のサービスに加え、ボランティアやNPO、民間企業や地域住民等が主体となり、ニーズにあった多様な生活支援サービスを提供いたします。



元気ならば、ボランティアとしてサービスの担い手になることもできるんだ…



## ボランティア団体等が実施する住民主体サービス

### ◎通所型サービスでは…



『通いの場(サロン)』において介護予防に効果的な『体操・レクリエーション・趣味活動』などのサービスが利用できます。

- 利用料金は、利用時間に応じて1日100円～300円程度です。



### ◎訪問型サービスでは…



ご自宅を訪問して『買い物・調理・お掃除・ゴミ出し・サロンへの送迎』など日常生活のお手伝いをするサービスが利用できます。

- 利用料金は、利用時間に応じて1日100円～300円程度です。



# 地域包括支援センターは高齢者の

利用者



みなさんが安

高齢者が住み慣れた地域で、その  
・医療など、さまざまな面で支援  
せたな町が主体となり、いつでも  
設置されています。

地域の  
関係機関と  
連携



主治医

介護サービス



介護サービス事業者



ボランティア団体

地域ぐるみで支援します

高齢者にとって住みやすい地域  
にするため、主治医や地域の関  
係機関と連絡を取り合いネット  
ワークづくりをしています。

ち い き ほ う か つ し  
地域包括支

専門職の職員が  
連携してみなさ

構成職員は、保健師、主任ケ  
それぞれが相互に連携をして行

4つの面から地域の

総合相談支援業務

相談や悩みにお応えします

高齢者のみなさんやご家族、地域の方  
からの相談や悩みにお応えし、情報の提  
供やサービスの紹介をします。介護や健  
康のことだけでなく、認知症や生活全般  
についてなんでもご相談ください。

権利擁護業務

虐待の不安などから権利を守ります

安心して日常生活を送れるよう、高齢  
者のみなさんの権利を守る取り組みをし  
ます。たとえば、成年後  
見制度の紹介や虐待の早  
期発見、消費者被害の未  
然防止などに対応します。





ーってどんなところ？

# みなさんの生活をサポートします。

## 心して住み続けられるように

人らしい生活が続けられるように、介護・福祉・保健を行うための総合相談機関です。  
支援できるように、みなさんの身近な生活圏域ごとに

### えん 援センター

#### んを支援します


アマネジャー、社会福祉士等、  
動し、総合的な支援を行います。

#### みなさんを支えます

介護予防ケアマネジメント業務

自立して暮らせるよう支援します

高齢者のみなさんが自立して生活できるように、生活のしかたやサービスの利用などについて助言・紹介するなど、みなさんの今の状態に合った健康づくりや介護予防のお手伝いをします。



包括的・継続的ケアマネジメント支援業務

地域の連携・協力体制を支えます

高齢者のみなさんが住み慣れた地域で暮らし続けられるよう、ケアマネジャーの指導・支援など、地域のさまざまな機関・専門家と連携・協力できる体制づくりに取り組みます。

### 認知症初期集中支援チーム

町内にお住まいの40歳以上の方で、認知症の方や認知症が疑われる方、認知症でお困りの方を対象に相談をお受けし、必要な介護サービスなどに繋げ、住み慣れた地域で暮らし続けられるよう支援します。

認知症かな？  
と思った時など、  
まずは一度ご相談ください。



### 地域包括支援センター 運営協議会

地域包括支援センターが適正に、円滑に事業運営を行えるよう、チェックや改善を行います。

# せたな町の介護保険サービス事業所一覧

所在区により市外局番が違いますのでご確認ください。

大成区 **01398**／北檜山区・瀬棚区 **0137**

事業所種別	事業所名	所在区	住 所	電話番号
訪問介護 (ホームヘルパー)	ヘルパー灯り	北檜山区	北檜山区北檜山91番地2	85-1188
	ケアステーションかがやき	北檜山区	北檜山区豊岡337番地1	84-5557
訪問看護	道南ロイヤル病院訪問看護	北檜山区	北檜山区北檜山322番地4	84-5011
	せたな町訪問看護ステーション	北檜山区	北檜山区北檜山378番地	83-8448
訪問リハビリテーション	道南ロイヤル病院訪問リハビリテーション	北檜山区	北檜山区北檜山322番地4	84-5011
通所介護 (デイサービス)	デイサービスセンターきたひやま	北檜山区	北檜山区豊岡337番地1	84-6522
	デイサービスさくら	北檜山区	北檜山区北檜山193番地1	84-5050
	瀬棚デイサービスセンター	瀬棚区	瀬棚区本町948番地7	87-2811
	デイサービスセンター大成長生園	大成区	大成区宮野525番地2	4-6601
通所リハビリテーション	道南ロイヤル病院通所リハビリテーション	北檜山区	北檜山区北檜山322番地4	84-5011
短期入所生活介護 (ショートステイ)	きたひやま荘短期入所生活介護事業所	北檜山区	北檜山区豊岡337番地1	84-5557
	短期入所生活介護事業所大成長生園	大成区	大成区宮野525番地2	4-6411
認知症対応型 共同生活介護 (グループホーム)	グループホームはるかぜ	北檜山区	北檜山区徳島58番地14	86-0077
	瀬棚高齢者グループホームあさなぎ	瀬棚区	瀬棚区本町792番地2	87-2510
	グループホーム灯り	大成区	大成区都463番地3	4-5801
居宅介護支援 (ケアマネジメント)	介護相談センター灯り	北檜山区	北檜山区北檜山91番地2	85-1188
	道南ロイヤル病院居宅介護支援事業所	北檜山区	北檜山区北檜山322番地4	84-5011
	せたな町居宅介護支援事業所	北檜山区	北檜山区徳島63番地1	84-5699
介護予防支援 (要支援のケアマネジメント)	せたな町地域包括支援センター	北檜山区	北檜山区徳島63番地1	84-5699
介護老人福祉施設	特別養護老人ホームきたひやま荘	北檜山区	北檜山区豊岡337番地1	84-5557
	特別養護老人ホーム大成長生園	大成区	大成区宮野525番地2	4-6411
	地域密着型特別養護老人ホームせたな雅荘	瀬棚区	瀬棚区本町504番地2	83-8100
小規模多機能型居宅介護	地域密着型小規模多機能型居宅介護事業所あさがお	北檜山区	北檜山区豊岡139番地7	83-8885

## 介護サービスを利用するときは感染予防対策をしっかりとしましょう

感染予防に加え、感染させない気遣いも大切です。



外出するときは  
マスクはもちろん  
咳エチケットを守って



室内に入るときや  
食事の前などは  
しっかり手洗い・消毒を



体調不良のときは  
やむを得ない場合を除き  
外出を控えましょう

## サービスに苦情や不満があるときは？

介護（介護予防）サービスを利用して困ったことがあったとき、サービス提供事業者と相談しづらいときは、下記のような相談先もあります。



### 「ケアマネジャー」に相談

担当ケアマネジャーには日ごろからサービス状況などを細かく報告しておくことで安心です。

### 「せたな町の介護保険担当窓口」に相談

相談や苦情の内容をもとに、せたな町で事業者を調査して指導します。

### 「地域包括支援センター」や「消費生活センター」に相談

地域の高齢者の総合的支援を行う「地域包括支援センター」で相談を受け付けています。また最寄りの「消費生活センター」に相談することもできます。

### 「国保連」に相談

せたな町での解決が難しい場合や、利用者が特に希望する場合は、都道府県ごとに設置されている国保連（国民健康保険団体連合会）に申し立てることができます。

## 介護保険に関するお問い合わせは…

### せたな町役場 保健福祉課 介護保険係

久遠郡せたな町北檜山区徳島63番地 1    せたな町健康センター内

TEL 0137-84-5984

### せたな町地域包括支援センター

（北檜山区）久遠郡せたな町北檜山区徳島63番地 1    せたな町健康センター内

TEL 0137-84-5699

（瀬棚区）久遠郡せたな町瀬棚区本町719番地    せたな町役場瀬棚支所内

TEL 0137-87-3311

（大成区）久遠郡せたな町大成区都427番地    せたな町役場大成支所内

TEL 01398-4-5511

## ボランティアに関するお問い合わせは…

### せたな町地域包括支援センター

（北檜山区）久遠郡せたな町北檜山区徳島63番地 1

TEL 0137-84-5699

### せたな町社会福祉協議会

（北檜山区）久遠郡せたな町北檜山区北檜山110番地 1

TEL 0137-84-4600