

せたな町の 給与状況を公表します

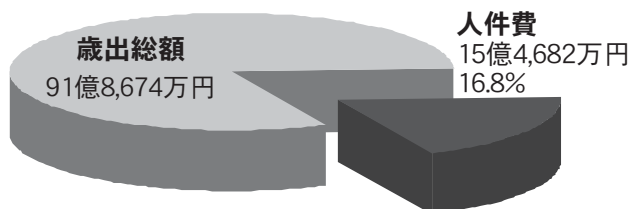


せたな町人事行政の運営等の状況の公表に関する条例に基づき、せたな町職員の給与等について、町民の皆さんに広くお知らせします。なお、町職員の給与については、地方自治法や地方公務員法に基づき国家公務員に準じた制度となっており、町議会の議決を得て町条例で定めています。

■人件費の状況（平成24年度普通会計決算）

歳出総額	人件費	人件費率
91億8,674万円	15億4,682万円	16.8%

※人件費には、町長などの特別職の給与、議会議員の報酬、職員の給与共済費等が含まれます。



■職員給与費の状況（平成24年度普通会計決算）

職員数（A）	給与費				一人当たり給与費 （B / A）
	給料	職員手当	期末・勤勉手当	計（B）	
179人	6億7,811万円	1億1,305万円	2億4,146万円	10億3,262万円	577万円

※職員手当には退職手当を含みません。※職員数は、平成24年4月1日現在の人数です。

■職員の初任給の状況（平成25年4月1日現在）

区分	せたな町		国
	大学卒	高校卒	
一般行政職	172,200円	140,100円	172,200円
	172,200円	140,100円	140,100円

■職員の平均年齢及び平均給与月額状況（平成25年4月1日現在）

区分	せたな町		国
	平均年齢	平均給与月額	
一般行政職	43.8歳	365,800円	42.8歳
	365,800円	372,906円	372,906円

※国のデータは平成24年4月1日現在の数値です

■職員の経験年数別・学歴別平均給料月額状況（平成25年4月1日現在）

区分	学歴	経験年数10年	経験年数20年	経験年数35年
		一般行政職	260,800円	368,200円
	高校卒	225,400円	303,800円	392,000円

■職員手当の状況

①期末手当・勤勉手当（平成25年4月1日現在）

区分	内容
期末手当	2.60月分
勤勉手当	1.35月分
その他の加算措置	職制上の段階、職務の級等による加算措置 ・役職加算3～20%

②退職手当（平成25年4月1日現在）

区分	内容	
支給率	自己都合	勸奨・定年
勤続20年	23.03月分	28.7875月分
勤続25年	32.83月分	38.955月分
勤続35年	46.55月分	55.86月分
最高限度額	55.86月分	55.86月分
その他の加算措置	・定年前早期退職特例措置（2～30%加算） ・勸奨退職制度は平成22年3月31日廃止	

③扶養・住居・通勤・管理職手当（平成25年4月1日現在）

手当名	内容及び支給単価	手当名	内容及び支給単価
扶養手当	①配偶者／月額13,000円	通勤手当	①交通機関等の利用者 ・1ヵ月当たりの運賃等相当額 (55,000円を限度に支給)
	②配偶者以外の扶養親族／月額各6,500円 ・職員に配偶者がいない場合は、そのうち1人について11,000円		②自動車等の交通用具使用者 ・片道2km以上の通勤距離に応じた月額を毎月支給（2,000円～24,500円）
住居手当	③扶養親族たる子のうち満15歳に達する日後の最初の4月1日から満22歳に達する日以後の最初の3月31日までの間 ・月額5,000円加算	管理職手当	①役職に応じ支給（給料月額×支給割合） ・1種 100分の15 ・2種 100分の12 ・3種 100分の10 ・4種 100分の8 ・5種 100分の6
	①借家及び借間（家賃の額が月額12,000円を超える場合） ・家賃が月額23,000円以下の場合 家賃の月額から12,000円を控除した額 ・家賃が月額23,000円を超える場合 家賃の月額から23,000円を控除した額の2分の1を11,000円に加算した額 （控除した額の2分の1が16,000円を超えるときは16,000円）		②自宅の場合／月額1,000円

■特別職の給与等の状況（平成25年4月1日現在）

区分	給料	期末手当	その他の加算措置
町長	750,000円	3.95月分	役職加算15%
副町長	600,000円		
教育長	550,000円		

■議会議員の報酬等の状況（平成25年4月1日現在）

区分	給料	期末手当
議長	235,000円	3.95月分
副議長	190,000円	
常任委員長	175,000円	
議会運営委員長	175,000円	
議員	165,000円	

■一般行政職の級別職員数の状況

区分	標準的な職務内容	職員数	構成比
6級	課長、参事	17人	12.7%
5級	課長補佐、主幹	35人	26.1%
4級	主幹、係長	20人	14.9%
3級	係長、主任	33人	24.6%
2級	主任、主事、技師	16人	12.0%
1級	主事、主事補	13人	9.7%

（平成25年4月1日現在）

※給与条例に基づく給料表の級区分による職員数です。

※標準的な職務内容とは、それぞれの級に該当する代表的な職務です。

■部門別職員数の状況（各年4月1日現在）

部門	区分	職員数		対前年増減数	
		平成24年	平成25年		
普通会計部門	一般行政部門	議会	2人	3人	1
		総務	38人	33人	△5
		税務	12人	11人	△1
		農水	23人	23人	0
		商工	6人	6人	0
		土木	12人	14人	2
		民生	42人	40人	△2
		衛生	13人	12人	△1
		計	148人	142人	△6
	教育部門	32人	20人	△12	
小計	180人	162人	△18		
公営企業等会計部門	病院	64人	59人	△5	
	水道	4人	3人	△1	
	下水道	3人	3人	0	
	その他	15人	15人	0	
	小計	86人	80人	△6	
合計		266人	242人	△24	

※職員数は一般職に属する職員数です。

◎お問い合わせ先◎

総務課総務係〔担当／阪井〕☎0137-84-5111

8月30日から『特別警報』の発表を開始します

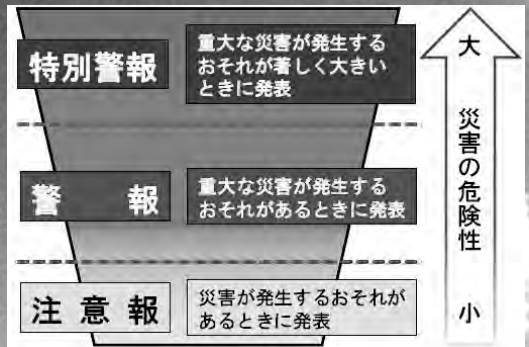
気象庁は、これまでの大雨・津波・高潮などの「警報」に加え、警報の発表基準をはるかに超える異常な現象が予想され、重大な災害の起こるおそれ著しく大きい場合、特別な警戒を呼びかける「特別警報」を新たに発表します。

対象となる現象は、東日本大震災における非常に高い津波、居住地に大きな影響のある火山噴火、これまでに経験が無いような低気圧や台風による激しい豪雨や暴風など異常な気象現象が発生した場合が該当になります。

津波、火山噴火については、すでにある大津波警報、噴火警報のうち、危険度が非常に高いものを特別警報として、従来の名称のまま発表します。

特別警報が発表された場合、お住まいの地域は一生のうちに何度も経験しないような非常に危険な状況です。屋外の状況や避難指示・勧告に留意し、直ちに命を守るために最善の行動をとってください。

また、従来の警報も重大な災害の起こるおそれがある場合に発表しています。大雨などの被害を防ぐには、時間をおって発表される注意報・警報やその他の気象情報を活用し、早め早めの行動をとることがあなたや家族の命を守ります。



●特別警報の詳細は、気象庁ホームページでご確認ください。
<http://www.jma.go.jp/jma/kishou/know/tokubetsu-keiho/index.html>

お問い合わせ先
 函館海洋気象台業務課
 ☎0138-46-2211

法テラス八雲通信

No.14

「再び消滅時効について」

法テラス八雲法律事務所
 弁護士 森田了導

■以前、「消滅時効」について説明しましたが、この「消滅時効」について、改めてご紹介します。

■「消滅時効」とは、一定期間が経過した場合、債務（借金）を返済する必要がなくなる制度です。その具体的な期間は、原則として10年であり、権利の性質に応じてより短い期間が定められているものもあります。

■そのなかで、貸金業者からの借金の消滅時効は、訴訟提起などの中断事由がない限り、最後に借り入れまたは返済があったときから5年とされています。このことから、長期間返済をしていない貸金業者から請求を受けた方は、すぐに返済をするのではなく、まず弁護士に相談していただきたいという場合は、以前もご案内いたしました。

■このお話をしたのが、1年ほど前のことでしたが、その後、当事務所にも多数のお問い合わせがあり、実際に借金問題を解決できた

事例もご紹介します。また、これらのお問い合わせの中には、消滅時効が成立しているにも関わらず、債権者が裁判所に訴訟提起してきたケースも見受けられました。これは、当方から消滅時効を援用する旨の書面を裁判所に提出したことで、債権者が訴訟を取下げ、終了しています。

■このように、貸金業者からの請求にはすでに時効が成立している場合も少なくありません。返済がすでに難しくなっている場合には、一人で考えていても解決の糸口は掴みにくいものです。そこで、借金の返済に窮しているという場合には、まず「法テラス八雲法律事務所」050-3383-8366に相談予約のお電話をお寄せください。また、「法テラス八雲法律事務所」050-3383-5563でも、ご相談を承っておりますのであわせてご利用ください。

医療法人社団 陵仁会

【診療科目】産科・婦人科 小児科隣接

えんどう桔梗 マタニティクリニック

産科・最新4D超音波・婦人科他(産前・産後の教室も充実)

院長 遠藤 力 副院長 白戸 智洋

【診療時間】	日(第2・4)	月	火	水	木	金	土
午前(9:00~12:00)	●	●	●	●	●	●	●
午後(14:30~18:00)	休診	●	●	手術日	●	●	休診

休診 日曜(第1・3・5)・祝祭日

新分娩室8月末完成、フリースタイル可。

9月の日曜診療は、8日・22日になります。

随時福祉ハイヤーの送迎可(特別料金半額にて)。福祉ハイヤー TEL.090-7654-5554

入院設備完備

初診の方でもPC、携帯、スマートフォンから24時間外来事前受付、分娩希望受付可。函館市桔梗5丁目7-15 (桔梗駅前通り中の沢小学校前) TEL(0138)47-3001

問診票ダウンロード可。予約なしの来院も可。ホームページ内のメールフォームからの質問は24時間可。

国道5号線 JR桔梗駅 至七飯町 (旧国道) えんどう桔梗 マタニティクリニック 中の沢小学校 函館新道 至函館駅 榎北高校 石川・赤川・奥原 至七飯町

(有料広告)

保健師からの健康アドバイス

前立腺の病気が近年急増中!!

「50歳を過ぎたら毎年受診しましょう」



前立腺の病気が
増えています

男性だけが持つ、栗のよう
な大きさと形をしていて、生
殖活動をする臓器が「前立腺」
です。膀胱の下にあり、尿道
を取り囲むようにあるため、
前立腺の病気になると排尿に
異常が出てくる場合が多いで
す。

前立腺の病気といえば「前
立腺肥大症」「前立腺がん」が
知られていますが、この二つ
の病気が近年急増していま
す。

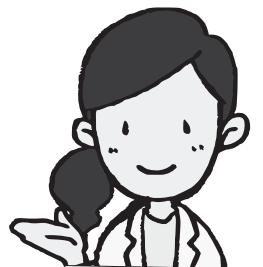
「前立腺肥大症」はここ15年
ほどで患者数が3倍以上に増
え、50万人近くの患者さんが
いると言われています。また、
「前立腺がん」に関しても
1950年には死亡者が年間
80人程度でしたが、2015
年には2万人まで増加すると
言われています。特に、「前
立腺がん」については、近い
将来男性が死亡者の上位と
なることが予想されていま
す。

なぜ、そんなに
増えているの？

実は、現代の欧米化した高
タンパク・高脂肪の食事が大
きな原因になっています。こ
れは、実際に欧米では日本よ
りはるかに前立腺がんの患者
数が多いことからわかりま
す。

また、前立腺がん患者の90
%以上は60歳以上であり、50
歳代から患者数が急激に増え
ています。これは平均寿命が
延びたことで、高齢化に伴う
男性ホルモンの影響が大きい
と考えられています。

ほかには遺伝や検査技術の
向上によって初期でも発見さ
れるケースが増えていること
も影響しているようです。



今月の担当
大成区
新保加奈子
です



こんな症状があるかたは早めに検査を

前立腺がんは比較的進行が遅く、初期には自覚症状がほとんどない場合が多いです。たとえ自覚症状があったとしても、肥大症と症状が似ており「歳のせい」だと病院へ行かない人が多いです。前立腺肥大症でも同様に、老化現象だと捉えそのままにしておく方が多くいます。

では、代表的な症状について説明します。

1 残尿感

尿道が圧迫され尿が全部出きらないため、尿がまだ残っているような不快感が残る。

2 頻尿

健康な成人男性の排尿回数は1日5~6回です。1回で尿をすべて出し切れなかったり、少しの尿でも尿意を感じて回数が増えてきたり、夜中に2回以上トイレに起きるようになったりする。

3 尿漏れ

うまく排尿ができず膀胱に尿がたまり続けると、尿道の筋肉が膀胱からの尿の圧力に耐え切れなくなり尿が漏れてしまう。

4 排尿困難

尿道が圧迫されることで流れが悪くなり、尿に勢いがなくなる・排尿時間が長くなる・尿が出てくるまでに時間がかかるなどの症状がでてくる。



いかがですか？自分に当てはまることはありますか？何か気になるところがあればなるべく早めに泌尿器科を受診してください。

また、せたな町では前立腺がん検診を実施しています。PSAという前立腺特異抗原を調べるもので、前立腺がんや前立腺肥大症でも数値が高くなるので、早期発見に有効とされています。小さなスプーン1杯分の血液だけで検査でき、検査料金も2,000円となっています。

50歳を過ぎたら1年に1度はこの検診を受けることをおすすめします。

●検診日程●

	11月9日 土	若松イエローパレス
北檜山区	11月10日 日	丹羽水仙パレス
	2月1日 土	せたな町健康センター
	2月2日 日	せたな町健康センター
瀬棚区	1月31日 金	瀬棚保健センター
大成区	9月7日 土	大成町民センター

申請・お問い合わせは
各保健師まで

- せたな町健康センター ☎0137-84-5984
- 瀬棚総合支所 ☎0137-87-3311
- 大成総合支所 ☎01398-4-5511

特定健診伝言板

乳がん・子宮がん検診の無料クーポンが届いている方は、ぜひこの機会に利用ください

前立腺の話題で、今後の総合健診（特定健診・胃がん検診・肺がん検診・大腸がん検診・肝炎ウイルス検査・エキノコックス症検査）の日程をお知らせしていますので、こちらでは10月と11月に実施する乳がん・子宮がん検診をお知らせします。

	検診の種類	検診日	申込締切	会場
北檜山区	子宮がん	10月19日 土	9月25日 水	せたな町健康センター
	乳がん	11月16日 土	10月23日 水	
瀬棚区	子宮がん	11月23日 土	10月30日 水	瀬棚保健センター
	乳がん	10月5日 土	9月11日 水	
大成区	子宮がん	10月18日 金	9月11日 水	大成町民センター
	乳がん	10月6日 日	9月11日 水	

11月29日 金には、札幌の対がん協会へ乳がん・子宮がん検診を受けに行くバスツアーもあります。後日、回覧等で周知いたします。



お申し込みは各保健師まで

ヒラメが踊り、アワビが舞う 「がっぱり海の幸フェスタinわたためがして大成」

7月27日(土)午前11時から、道の駅てっくいランド大成において「せたな町3大イベント第2弾!がっぱり海の幸フェスタinわたためがして大成」が開催されました。当日は大成区のみ真夏の快晴に恵まれ、大人気の「ヒラメつかみどり」では50cmを超えるヒラメをゲット!「わたためがしてビンゴ大会」ではテレビやWiiUをゲット!「がっぱり“あわび”もちまき」では新鮮なアワビをゲット!たくさんの方が、がっぱりゲットしていました。

また、地元の郷土芸能の披露や、歌謡ショーも開催され会場は大変盛り上がりしました。

会場ではお目当ての新鮮な海の幸や山の幸を、がっぱり満喫していただきました!





迫力ある花火に拍手と歓声も！ 晴天で賑わった「せたな漁火まつり」

8月3日・4日、瀬棚漁火公園において、せたな町3大イベントのラストを飾る「せたな漁火まつり」が開催されました。初日は、松前神楽瀬棚保存会による獅子舞の披露と餅まきでスタート。晴天のなか、たくさんのお客さんで賑わった会場では、名物イカの釣堀コーナーが開始わずか1時間半で完売してしまうなど、各売店は大盛況でした。また、一般の方（素人10名限定）がステージ上で歌を披露する「漁火にいつ出るの？今でショー！」では、参加者がスペシャルライブゲストの走祐介さんの歌を披露すると、直後に本人が登場するといったサプライズも。引き続きステージでは、恒例のビンゴ大会や、走祐介さんとThe31trioによるスペシャルライブが行われ会場をおおいに沸かせました。初日のクライマックスとなる花火大会では約2700発もの花火が夏の夜空を彩り、迫力ある花火に最後は大きな歓声と拍手が巻き起こっていました。

2日目は、7月29日から夏合宿で来町している朝日山部屋力士とのふれあいイベントが行われ、子どもたちは玉入れや綱引き、相撲をとるなど普段テレビで見られない生の力士と触れ合ったほか、大銀杏を結っているところも間近で見学していました。

イベントの後行われた朝日山部屋特製のちゃんこ鍋無料配布（300食限定）では、長蛇の列ができるほどの大盛況。2日間晴天に恵まれ、多くのお客さんで賑わった漁火まつりも無事終了しました。



北檜山ラウドネスが 全道大会に出場しました！

7月27～30日、旭川市「スタルヒン球場」において開催された第34回スタルヒン杯争奪全道スポーツ少年団軟式野球交流大会にせたな町の野球少年団「北檜山ラウドネス」が出場しました。

北檜山ラウドネスは檜山支部の予選大会において、上ノ国ヤンチャーズと青苗スカイバードを破り決勝戦まで進みましたが、江差フェニックスに敗れ惜しくも準優勝。この予選大会では1位が「ホクレン旗争奪・全道大会」、2位が「スタルヒン杯・全道大会」、3位が「ファイターズジュニア王座・全道大会」への出場権を得られることから、3位以内に入り見事全道大会出場枠を勝ち取りました。

全道大会では、2日目の28日に登場し標津ジャガーズ（根室）と対戦。北檜山ラウドネスは序盤からリードを保っていたものの、終盤に逆転を許し、残念ながら1回戦敗退となってしまいました。選手たちはあこがれの舞台上でのびのびと元気なプレーを見せてくれました。



三重県の愛農学園農業高校生徒 19名をせたな町で実習受入

7月25日（木）、せたな町役場において、三重県の愛農学園農業高校2年生19名の実習受入式が行われました。

実習受け入れのきっかけは、実習先農家でもある倉田健さん（瀬棚区で酪農業を営む）が、以前、当学園で教師をされていたことが縁で、せたな町で実習開始に至ったものです。

受入式では、せたな町長からの歓迎のあいさつの後、愛農学園からのあいさつ、受入農家の紹介がなされ、最後は生徒の自己紹介の中で実習に向けての意気込みも発表されました。

ちなみに生徒たちは、せたな町の涼しさにとってもびっくりしていました。

生徒たちは7月25日（木）～8月7日（水）までの2週間、せたなと今金を合わせた11農家でそれぞれ実習を受けております。





「朝日山部屋」の力士たちが せたな町で最後の夏合宿

瀬棚区出身の朝日山親方（元大関「大受」）が率いる大相撲「朝日山部屋」の夏合宿が、7月29日～8月20日まで瀬棚老人と母と子の家で開催されました。

2年おきに開催している夏合宿も今回で7回目となりますが、朝日山親方が平成27年3月で定年を迎えるため、実質、今回が最後の夏合宿となります。

今回は、親方、おかみさん、床山さん、そして十両の鬼嵐はじめ力士9名が来町。期間中は稽古はもちろん、ほかにも多数のイベントなどに参加し、町民や観光客の皆さんと積極的に触れ合い交流をしました。



病院ならではのイベントが満載 初開催「病院感謝祭」

8月10日（土）、せたな町立国保病院駐車場において、今回が初めてとなる「病院感謝祭」（主催：同実行委員会）が開催されました。

オープニングには「もちつき」が披露され、つきたての餅は来場者に振る舞われました。会場にはかき氷などの売店のほか、血圧・血管年齢測定といった健康診断やAEDの体験、病院内ツアーなど病院感謝祭ならではのコーナーが多数用意されていました。

また、せたな産米の無料配布のほか、ステージでは病院一座による「津軽三味線」の演奏やビンゴ大会も行われ、当日は朝方まで雨が降り、心配された天気も回復し会場は子どもから高齢者まで幅広い年代で賑わいました。



瀬棚保育所の子どもたちが おじいちゃんおばあちゃんと交流

瀬棚保育所の子どもたちが、7月9日（火）に養護老人ホーム三杉荘を、24日（水）にはぷらっとを訪問し、おじいちゃんおばあちゃんたちと交流しました。（写真は三杉荘の訪問の様子）

瀬棚保育所の年長組と年中組（ぷらっとへは年長組のみ）の子どもたちは、お遊戯を披露した後、自己紹介をして、おじいちゃん・おばあちゃんと向かい合い「地球をくすぐっちゃオ！」というお遊戯を一緒にしました。

始めは緊張していた様子の子どもたちも、徐々におじいちゃんおばあちゃんと仲良くなり、一緒に踊ったりお話をしたりして楽しみました。

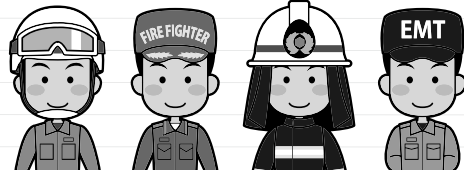
無邪気な子どもたちとのふれ合いに涙するおばあちゃんもいて、とてもあたたかな一時となりました。

皆さんご参加ください！ 「町民歩こう会」in大成



- 日 時 平成25年9月21日 ㊦ 午前9時45分
までに旧平田内小学校へ集合
- 場 所 旧平田内小学校から貝取潤キャンプ
場まで旧道を通る約4.5km
- 参加料金 1人300円（昼食食材代）
- 昼 食 ●昼食にバーベキューを行います
●おにぎりなどが必要であればご持
参ください
- 申込締切 平成25年9月13日 ㊦
- 送迎バス 【送迎バスが運行します】
●太田から都地区の方は9:30までに
大成総合支所前集合。
●本陣から長磯地区の方は近くのバ
ス停に集合（申込時に問合せのこと）
●北檜山区の方は、9:00までにせた
な町民体育館前集合。
●瀬棚区の方は8:50までに瀬棚総合
支所前に集合
※バスに乗らない方は9:45までに旧
平田内小学校に集合
- 申込・問合せ ●教育委員会事務局 ㊦0137-84-5111
●大成教育事務所 ㊦01398-4-5511
●瀬棚教育事務所 ㊦0137-87-3322

平成26年度採用 檜山広域行政組合消防職員募集



職 種	採用予定者	年齢条件
一般消防士 各1名	奥 尻	平成2年4月2日 ～平成8年4月1日までに生まれた方
	今 金	平成6年4月2日 ～平成8年4月1日までに生まれた方
救急救命士 各1名	江 差	昭和63年4月2日 ～平成5年4月1日までに生まれた方
	せたな	平成元年4月2日 ～平成4年4月1日までに生まれた方

資格要件	身体条件
●普通自動車第1種免許取得者もしくは平成26年3月末までに取得見込みの者 【救急救命士】 ●江差～免許取得者若しくは平成26年3月末までに取得見込みの方 ●せたな～免許取得者	●おおむね身長165cm以上、体重52kg以上 ●視力両眼（矯正視力を含む）で0.7以上かつ一眼でそれぞれ0.3以上、色覚正常で心身健全な方

- 1次試験 平成25年10月19日 ㊦ 江差町文化会館 教養試験、作文試験 ※救急救命士は一次試験免除
- 2次試験 詳細は別途連絡されます
- 募集期間 平成25年9月13日 ㊦～平成25年10月4日 ㊦17時15分まで
- 申込方法 各消防署備付の「申込書」に所定の事項を記入の上、受験票(写真貼付)とともに消防本部または各消防署に提出。
- 問合せ先 檜山広域行政組合消防本部
㊦0139-52-3026

「コリドー」交流情報館 ～行ってみよう！となりまち～

長万部町 長万部町学習文化センター (図書館)

5万冊の書籍類、400枚のDVDなどを豊富に揃えた図書館やAV室、最新設備を誇る多目的ホールを備えています。図書館の利用は無料です。■場所／長万部町411番地216 ■時間／午前10時～午後6時 ※夜間特別開館 毎週末年始 ■お問い合わせ先／学習文化センター ㊦01377・2・5757

八雲町 はびあ産直市 八雲の特産品を販売！

八雲商工会では、地元で採れた新鮮・安全・安心な野菜や水産物・水産加工品等を販売する産直市を毎月開催しています。ぜひ一度お越しください。■期間／5月～11月の第2・第4土曜日 時間／11時30分～ ※商品が売切れ次第終了です。■場所／はびあ八雲 ㊦お問い合わせ先／八雲商工会 ㊦01377・63・2525

八雲町熊石地域 秘湯「熊の湯」

平田内川のダイナミックな渓谷の岩場に湧く天然の露天風呂。豪快な渓谷美の中での湯浴みは、野趣あふれるひとときを満喫できます。なお、開設期間は10月末までです。■場所／熊石ひらたない荘よりさらに4km山へ入ったところ。男女別更衣室、駐車場有り。■利用料／無料 ■お問い合わせ先／八雲町熊石総合支所産業課 ㊦01398・2・3111

今金町 今金八幡宮例大祭

山車3台が町内を練り歩き、踊りの披露や笛・太鼓の音色で町内を包み込みます。特に本祭りに行われる伝統の太鼓合戦は圧巻です。また、デ・モーション前広場（風車の建物）にはたくさん

釣りを楽しむための ルールとマナーの3カ条



秋の釣りシーズンが到来し、さけ釣りなどを楽しみにしている方もいると思います。

以下の3カ条を遵守し、ルールとマナーを守って釣りを楽しみましょう！

1 禁止期間・区域、体長制限を確認及び遵守する
さけ・ますについては河口付近の海域に、禁止区域・期間が法律で定められた河川があり、また、全長20cm未満の採捕が禁止されています。釣りの前にしっかり調べましょう。

2 漁具・漁法を守る
一般の方に使用が認められている漁具・漁法は
①竿釣り及び手釣り ②たも網（網口及び網の長さの最長部が40cm未満のものに限る。）③徒手のみです。ひっかけ釣りなどは違反となります。

3 ゴミは持ち帰る
海をきれいに保ち、いつまでも資源が豊富な海を守っていきましょう。

海のもしものは「118番」まで

■問い合わせ／瀬棚海上保安署 ☎ 0137-87-3999

ぐるっと美術館「美へのいざない」 ～北海道立近代美術館・三岸好太郎美術館 ・函館美術館のコレクションより～



北海道立近代美術館が毎年、道内2カ所で実施している「ぐるっと美術館地域推進事業」（移動美術館）がこの度せたな町で開催されます。

ぐるっと美術館「美へのいざない」と題して、開催期間中、パブロピカソの作品をはじめ、北海道立近代美術館や三岸好太郎美術館、函館美術館のコレクションから選りすぐりの作品が展示される予定です。この機会にぜひ名画と触れ合ってみてはいかがでしょうか。

また、開催期間中、北海道檜山北高等学校美術部の作品展も同時開催をします。

- 開催期間 平成25年9月21日(土)～9月25日(木)
午前10時～午後5時
- 場 所 せたな町民ふれあいプラザ
- 入場料金 無料
- 問合せ先 ●教育委員会事務局 ☎0137-84-5111
●大成教育事務所 ☎01398-4-5511
●瀬棚教育事務所 ☎0137-87-3322

せたな町北檜山区 ぐるっと美術館（移動美術館） 「美へのいざない」

開催期間中、パブロピカソの作品をはじめ、北海道立近代美術館や三岸好太郎美術館、函館美術館のコレクションから選りすぐりの作品が展示される予定です。この機会にぜひ名画と触れ合ってみてはいかがでしょうか。また、開催期間中、北海道檜山北高等学校美術部の作品展も同時開催をします。■開催期間／9月21日(土)～9月25日(木)■時間／午前10時～午後5時■場 所／せたな町民ふれあいプラザ■入場料金／無料■お問い合わせ先／教育委員会事務局 ☎0137・84・5111

せたな町瀬棚区 9月9日・10日は、 「事比羅神社祭典」

瀬棚の秋の風物詩である「事比羅神社祭典」。今年も各町内会が趣向を凝らした山車行列のほか、かわい子供たちが着飾って踊る奉納踊り、そして名物「馬鹿囃子」など、瀬棚の秋を賑やかに彩ります。また、9日の宵宮祭では、恒例の松前神楽の披露も予定されています。■日時／宵宮祭9月9日(日)／例大祭9月10日(月)■お問い合わせ先／事比羅神社事務所 ☎0137・87・3010

せたな町大成区 秘湯「湯とびあ白別」

深い山々に囲まれた白別溪谷にある秘湯は地元湯治客や観光客に大人気。春夏の緑はもろろん秋の紅葉の美しさも楽しめる「湯の里」として評判です。湯は天然硫酸塩泉で無色透明、湯温は約53度あり、慢性皮膚病や神経痛に効果があります。■場 所／せたな町大成区宮野(国道沿い)■入浴料／清掃協力金として100円頂いています。■お問い合わせ先／せたな町大成総合支所産業建設課 ☎013398・4・5511

出店が出店します。今金町の熱いお祭りをぜひご堪能ください。■日時／9月19日(日)宵宮祭、9月20日(月)奉納祭、9月21日(火)後祭り■お問い合わせ先／今金町役場 ☎01337・82・0111



北檜山職業相談室からのお知らせ

雇用保険受給手続から認定・給付まで、ご本人の申し出によりハローワーク八雲で受付ができますのでご利用ください。

ハローワーク函館・北檜山職業相談室への9月の職員派遣日は次のとおりです。大成区の方の管轄は江差出張所となります。

- 派遣日時
 - ・ 9月25日 13時～17時
 - ・ 9月26日 9時～12時

- 問合せ 北檜山職業相談室
 - ☎ 0137・84・5724
- 問合せ ハローワーク八雲
 - ☎ 0137・62・2509
- 問合せ ハローワーク江差
 - ☎ 0139・52・0178

ご相談ください

函館弁護士会による法律相談のお知らせ

函館弁護士会では、弁護士による法律相談を行っています。(相談無料・予約制)

- 日時
 - ・ 9月13日 13時～16時
- 相談件数/6件
- 場所/ふれあいプラザ
- 予約先 函館弁護士会
 - ☎ 0138・41・0232

ご相談ください

司法書士による無料相談のお知らせ

相続・贈与・売買・会社設立・債務整理・成年後見など心配ごとについてご相談ください。(相談無料・予約制)

- 日時
 - ・ 9月11日 10時～12時

ご利用ください

精神保健相談(心の健康相談)のお知らせ

八雲保健所では、精神保健及び同障がい者福祉に関する相談を行っています。(相談無料・予約制)

- 日時
 - ・ 9月12日 13時30分～15時
- 場所/八雲保健所今金支所
- 相談員
 - ・ 精神科医師または心理相談員
- 予約先 八雲保健所健康推進課
 - ☎ 0137・63・2168

ご利用ください

全国一斉! 「法務局休日相談所」開設

法務局において、6月に開設した休日相談所の継続開催に関する要望が多数あったことから、この度、2回目の休日相談所を開催します。ぜひご利用ください。(予約優先)

- 日時

ご利用ください

「若者応援企業」を募集しています!

ハローワークでは、「若者応援企業」を募集しています。この事業は、若者の採用・育成に積極的な企業に「若者応援企業」を宣言していただき、ハローワーク及び北海道労働局が積極的に企業のPRなどを行うものです。

- 若者応援宣言時に提供いただいたPRシートは北海道労働局ホームページ及びハローワークにて公開し、若年求職者(新規学校卒業生)に提供いたします。

お問い合わせください

戦後海外から引き揚げて来られた方々へ

税関では戦後、海外から引き揚げて来られた方々からお預かりした、約87万枚の未返還となつておる次のような保管証券類をお返ししております。

お問い合わせください

戦後海外から引き揚げて来られた方々へ

税関では戦後、海外から引き揚げて来られた方々がお預かりした、約87万枚の未返還となつておる次のような保管証券類をお返ししております。

- 終戦後、海外から引き揚げて来られた方々が、上陸地の税関・海運局に預けられた通貨・証券
- 帰国前に樺太(真岡、大泊、豊栄、留多加など)、満州(瀋陽、吉林、撫順、鞍山など)にあった在外公館、日本人自治会に預けられた通貨・証券などのうち日本に返還されたもの。

※保管証券類とは：税関が保管している通貨・証券類には、携帯輸入が禁止された一定額を越えたものについて上陸港で引揚者から税関が預かった「上陸港扱いの保管物件」。外

戸籍の窓口

(7月1日～7月31日届出)



お誕生おめでとう

○金子 真央ちゃん (智) 北檜山

ご結婚おめでとう

成田 将平さん 北檜山
 佐藤 真梨さん 北檜山
 日置 史規さん 富里
 松田 由衣さん 富里
 坂井 智也さん 北檜山
 山内 有来さん 三本杉

おくやみ申し上げます

○佐藤 セツさん (80歳) 徳島
 ○伊藤 利春さん (81歳) 若松
 ○菅原 国男さん (68歳) 北檜山
 ○亀尾 松子さん (84歳) 北檜山
 ○本多 幸枝さん (83歳) 共和
 ○高松 和明さん (77歳) 島歌
 ○小笠原 文さん (95歳) 西大里
 ○中村 夏代さん (63歳) 本陣

この欄に掲載をしている方は、本人またはご家族の同意を得た方のみ掲載しています。

人口と世帯

	7月未現在 (前月比)	
人口	9,110人	(-17)
男	4,290人	(-7)
女	4,820人	(-10)
世帯	4,478世帯	(-5)

善意に感謝します
 ●ふるさと応援寄附として
 金一封
 ・中村 隆俊様 (東京都)

地からの引き上げの際、在外公館または日本人自治会へ寄託され、最終的に税関に移管された「外地扱いの保管物件」があります。
 返還の請求はご本人だけでなく、家族の方でも構いません。「もしかしたら家にも」とお気づきの方は、お気軽に最寄りの税関までお問い合わせください。
問合せ 函館税関監視部統括監視官部門
 0138・40・4244

赤十字災害救援車「博愛号」が配置されました

8月1日、日本赤十字社北海道支部から赤十字災害救援車「博愛号」がせたな町分区に配置されました。車両は災害、事故、その他の緊急を要する各種救護活動や赤十字事業等に使用されます。



戸籍年金係からのお知らせ

高齢になったときだけじゃない もしものときの国民年金

●障害基礎年金

国民年金加入中または、20歳前に初診日のある病気・けがで、障害の状態になったときに障害基礎年金が支給されます。

障害基礎年金の額

【1級】983,100円+子の加算

【2級】786,500円+子の加算

※子とは18歳未満の子もしくは20歳未満で障害基礎年金1級または2級に該当する程度の子をいいます。

・子の加算額/第1子・2子 各226,300円
 第3子以降 各75,400円



●障害基礎年金を受けるための保険料納付要件

初診日(病気やケガで初めて医師の診療を受けた日)のある月の前々月までの「国民年金に加入しなければならない期間」のうち、「保険料納付期間」または「保険料免除期間」が、3分の2以上あること。

※初診日の前日において納付要件を満たしている必要があるため、初診日の後に保険料を納めたとしても、資格要件を満たすことはできません。将来のため、もしものときのために国民年金保険料を納めましょう。

函館年金事務所による年金相談 (完全予約制)

日時: 10月2日(木) 11:00~15:20 / 会場: せたな町役場

国民年金に関するお問合せ先 函館年金事務所 0138-56-1165

○本庁⇒町民児童課戸籍年金係 [担当/山川] 0137-84-5111
 ○瀬棚総合支所⇒地域町民課住民係 [担当/山本] 0137-87-3311
 ○大成総合支所⇒地域町民課住民係 [担当/萩原] 01398-4-5511

広報見聞録

今年は62名が気持ちを新たに成人の仲間入り
平成25年度「せたな町成人式」

Koho - kenbunroku



8月14日(水) せたな町民ふれあいプラザを会場に、平成25年度「せたな町成人式」が開催されました。今年は平成5年4月2日～平成6年4月1日に生まれた対象者69名のうち62名が華やかな装いで出席しました。式典では小瀬将史さん(瀬棚区)と田丸末侑さん(瀬棚区)が新成人を代表して誓いの言葉を読み上げ(表紙)、成人としての新たな気持ちを伝えました。式典後は記念写真の撮影、そして祝賀会が行われ、懐かしい顔ぶれに皆さん思い出話や近況報告など話に華も咲き、人生一度きりの成人式を楽しんでいました。なお、式典前にはせたな町出身のフォトジャーナリスト「残間正之」氏を講師に招いた特別講演会(写真左下)も開催され、「夢は多い方がいい。諦めなければいつか叶う!」と題し、若いうちにチャレンジする大切さや、夢を叶えるには夢をつかむ努力をしてほしいなど、経験談を中心に成人の皆さんに向けてお話をしてくださいました。

編集後記

●体験で来ていた伊藤君は呑み込みが早く、自分もまだできない広報の誌面づくりをこなしている姿に最初は感心していましたが、自分も感心する前に頑張らないと、未熟らしい後輩です。初めて漁火まつりスタッフとして参加しました。私が担当した活イカコーナーの生簀は、一週間かけて夜に作ったもので、話は聞いていましたが、まさか本当にそこまで作業するとは思わず、あまりの過酷さに当日には体力もほぼ限界で見張り役として泊り込んだ先輩たちには脱帽です。仕事以外で先輩たちからいろいろ学ぶことができたことも内容の濃い一週間でした。(児島)

●選挙・イベント・締切と、もうお腹いっぱいの一カ月でした。その合間を縫って職場体験の受入もありました。広報の誌面づくりを体験するのと、たの何よりも素晴らしいことだと思えます。最終的にはこんな記事になりました。最終的には、自分の作った後、どこかのように変わったか確認してみてください。おかげで、広報誌がどのように作られているかをお伝えできるいい機会になりました。今年のせたな三天イベントは珍しく、これも天気に恵まれました。数年ぶりで2日間晴天だった漁火まつりでは、スタッフでしたが合間に見れた花火の圧巻のラストに感動。年々涙腺のツボが緩んで私は、感動で不意のついでに込み上げた涙をなんとか堪えて持ち場へ戻ると、タオルを使うほど感動で号泣してSTNの真ん中の方が…。上には上ですね。(尾野)

