

# せたな



せたな町内の介護保険サービス事業所をご紹介します  
平成19年度の介護保険料について  
【連載シリーズ】メタボリックシンドローム

# ス事業所をご紹介いたします

けで介護を行うことが難しくなった今、介護を社会全体で支え  
できるサービスについて、改めてご紹介させていただきます。

## 訪問 訪問介護

ホームヘルパーが家庭を訪問し、身体の介助や日常生活上の援助を行うサービスです。

事業所名	住所	電話番号	事業主
J A きたひやま指定訪問介護事業所	北檜山区北檜山20番地	0137-86-0112	北檜山町農業協同組合
ケアステーションせたな	瀬棚区本町456番地	0137-87-2710	(有)ケアステーションせたな
大成ヘルパーステーション	大成区都427番地	01398-4-6011	(社)せたな町社会福祉協議会

## 訪問 訪問看護

看護師等が家庭を訪問し、療養上のお世話や診療の補助を行うサービスです。

事業所名	住所	電話番号	事業主
瀬棚訪問看護ステーション	瀬棚区本町850番地 4	0137-87-2690	せたな町

## 訪問 訪問リハビリテーション

理学療法士等が家庭を訪問し、心身機能の維持回復等のためのリハビリテーションを行うサービスです。

事業所名	住所	電話番号	事業主
道南ロイヤル病院訪問リハビリテーション	北檜山区北檜山322番地 4	0137-84-5011	医療法人 財団 明理会

## 通所 通所介護

デイサービスセンターに通い、入浴・食事の提供や機能訓練を行うサービスです。

事業所名	住所	電話番号	事業主
デイサービスセンターきたひやま	北檜山区豊岡337番地 1	0137-84-6522	(社) 北檜山恵福会
瀬棚デイサービスセンター	瀬棚区本町948番地 7	0137-87-2811	せたな町
デイサービスセンター大成生園	大成区宮野525番地 2	01398-4-6601	(社) 大成慈恵会

## 通所 通所リハビリテーション

医療機関等に通い、理学療法士等が心身機能の維持回復等のためのリハビリテーションを行うサービスです。

事業所名	住所	電話番号	事業主
瀬棚デイ・ケアルーム	瀬棚区本町850番地 4	0137-87-3886	せたな町

## 入所生活 短期入所生活介護

施設に短期間入所し、入浴・排泄・食事等の介護や日常生活上のお世話を行うサービスです。

事業所名	住所	電話番号	事業主
きたひやま荘短期入所生活介護事業所	北檜山区豊岡337番地 1	0137-84-5557	(社) 北檜山恵福会
三杉荘短期入所生活介護事業所	瀬棚区西大里218番地	0137-87-3969	せたな町
短期入所生活介護事業所大成生園	大成区宮野525番地 2	01398-4-6411	(社) 大成慈恵会

# せたな町内の介護保険サービ

介護保険制度は、高齢化や家族構成の変化などにより、家族だけでいくために生まれました。せたな町内において介護保険で利用

共同  
生活

## 認知症対応型共同生活介護

認知症の状態にある方に対しグループホームにおいて家庭的な環境の下、入浴・排泄・食事等の介護や日常生活上のお世話等を行うサービスです。

事業所名	住所	電話番号	事業主
グループホームはるかぜ	北檜山区徳島58番地14	0137-86-0077	(有)ケアステーションせたな
瀬棚高齢者グループホームあさなぎ	瀬棚区本町792番地2	0137-87-2510	せたな町
グループホーム灯り	大成区都463番地3	01398-4-5801	(有)松神建設

福祉  
施設

## 介護老人福祉施設

常時介護が必要な寝たきり等の方に対し特別養護老人ホームにおいて、入浴・排泄・食事等の介護や日常生活上のお世話等を行うサービスです。

事業所名	住所	電話番号	事業主
特別養護老人ホーム きたひやま荘	北檜山区豊岡337番地1	0137-84-5557	(社)北檜山恵福会
特別養護老人ホーム 大成生長園	大成区宮野525番地2	01398-4-6411	(社)大成慈恵会

居宅

## 居宅介護支援

要介護者に対し在宅サービス等を適切に利用できるように、心身の状況・環境・本人や家族の希望を受けて、サービスの利用計画を作成するとともに、サービス提供事業者等と連絡調整を行うサービスです。

事業所名	住所	電話番号	事業主
北檜山居宅介護支援事業所	北檜山区徳島63番地1	0137-84-5699	せたな町
北檜山恵福会居宅介護支援事業所	北檜山区豊岡337番地1	0137-84-6522	(社)北檜山恵福会
介護相談センター灯り	北檜山区北檜山373番地3	0137-85-1188	(有)松神建設
J A きたひやま指定居宅介護支援事業所	北檜山区北檜山20番地	0137-86-0112	北檜山町農業協同組合
瀬棚居宅介護支援事業所	瀬棚区本町850番地3	0137-87-3990	せたな町
ケアステーションせたな	瀬棚区本町456番地	0137-87-2710	(有)ケアステーションせたな
大成居宅介護支援事業所	大成区都427番地	01398-4-5511	せたな町

予防

## 介護予防支援

要支援者に対し在宅サービス等を適切に利用できるように、心身の状況・環境・本人や家族の希望を受けて、サービスの利用計画を作成するとともに、サービス提供事業者等と連絡調整を行うサービスです。

事業所名	住所	電話番号	事業主
せたな町地域包括支援センター	北檜山区徳島63番地1	0137-84-5699	せたな町

- 今回紹介した各サービスの詳しい内容については、直接事業所へお問い合わせ願います。
- 介護保険のサービスを利用するには、要介護認定が必要となります。要介護認定申請や介護保険に関する相談窓口は次のとおりですので、お気軽にご相談ください。

■問い合わせ先 本庁保健福祉課介護保険係（健康センター内）[担当/浜口] ☎0137-84-5111  
 瀬棚総合支所保健福祉課（保健センター内）[担当/山下] ☎0137-87-3990  
 大成総合支所町民福祉課 [担当/竹内] ☎01398-4-5511  
 せたな町地域包括支援センター（健康センター内）[担当/横川] ☎0137-84-5699

# 65歳以上（第1号被保険者の方）のみなさまへ 平成19年度の介護保険料について

## ◆保険料の決め方

介護保険料は次のとおり本人及び世帯員の課税状況等を基に算定されます。

所得段階	対象となる方	平成19年度 介護保険料（年額）
第1段階	●生活保護受給者の方 ●老齢福祉年金受給者で、世帯全員が町民税非課税の方	20,280円
第2段階	世帯全員が町民税非課税の方で、前年の合計所得金額と課税年金収入の合計が80万円以下の方	20,280円
第3段階	世帯全員が町民税非課税の方で、第2段階に該当しない方	30,420円
第4段階	世帯の誰かに町民税が課税されているが、本人は町民税非課税の方	40,560円
第5段階	本人が町民税課税で、前年の合計所得金額が200万円未満の方	50,700円
第6段階	本人が町民税課税で、前年の合計所得金額が200万円以上の方	60,840円

## ◆保険料の納め方

介護保険料の納め方は次のとおりです。

なお、65歳になった月から介護保険料を納めることとなりますが、年金からの天引きはすぐ開始されませんので、ご注意ください。（一時的に納付書で納めていただくこととなります。）

### ●特別徴収（年金が年額18万円以上の方など）

偶数月（4, 6, 8, 10, 12, 2月）に支払われる年金から保険料が天引きされます。

※平成18年10月より遺族年金・障害年金も、年金天引きの対象となりました。

### ●普通徴収（年金が年額18万円未満の方など）

役場から送付される納付書により個別に納めていただきます。納期は7月から12月までの6期となっております。

※次に該当する方も普通徴収の対象となります。

- ①年金を受給されていない方
- ②老齢福祉年金の受給者
- ③平成19年4月以降に65歳になられた方、他の市町村から転入された方

平成19年度の介護保険料額の決定通知書及び納付書については、7月上旬に被保険者のみなさまへ送付いたします。

### ●普通徴収（納付書）と特別徴収（年金天引き）の併徴

第1期（7月）から第3期（9月）分までは、納付書により納めていただき、第4期（10月）からは、年金から保険料が天引きされます。

※おおむね次に該当する方が対象となります。

- ①平成18年10月から平成19年3月までに65歳になられた方、他の市町村から転入された方
- ②平成18年10月から平成19年3月までに年金の支給が一時差し止めになった方

## ◆問い合わせ先

- 本庁保健福祉課介護保険係（健康センター内）[担当／浜口] ■0137-84-5111
- 瀬棚総合支所保健福祉課（保健センター内）[担当／高木] ■0137-87-3990
- 大成総合支所町民福祉課 [担当／中島] ■01398-4-5511

平成20年  
4月から

# お年寄りの医療制度が変わります

## ～後期高齢者医療制度がスタート～

75歳以上の方は現在、国民健康保険や被用者保険などの医療保険制度に加入しながら、老人保健制度で医療を受けていますが、平成20年4からはそれらを脱退し、新しく創設される「後期高齢者医療制度」に移ることになります。

### ◆新しい制度の目的はなに？

老人医療費を中心に国民医療費が増大するなか、国民皆保険を維持し、医療保険制度を将来にわたり持続可能なものとしていくため、高齢化社会に対応した仕組みとして、高齢者世代と現役世代の負担を明確化し、公平でわかりやすい独立した医療制度を創設するものです。

これまでの老人保健制度に替わり、新しく創設される後期高齢者医療制度は、平成20年4月から運営が始まります。

### ◆対象者（被保険者）はだれ？

- 75歳以上の方
- 一定の障がいのある65歳以上75歳未満の方

### ◆制度を運営するのはどこ？

制度は、道内全180市町村が加入する北海道後期高齢者医療広域連合が運営主体となり、各市町村は保険料徴収や窓口業務（申請・届出の受付等）を行います。

それぞれの主な業務は次のとおりです。

北海道後期高齢者医療広域連合	各市町村
●被保険者の資格管理	●資格管理に関する申請・届出の受付
●被保険者証等の発行	●被保険者証等の引き渡し
●保険料の決定・賦課	●保険料の徴収
●医療給付に関する審査・支払い	●医療給付に関する申請・届出の受付

### ◆保険料はどうなるの？

個人ごとに算定された保険料を被保険者一人ひとりが支払うことになり、原則として年金から天引きされます（所得の低い方は、世帯の所得水準に応じて保険料が軽減されます）。

また、健康保険などの被用者保険の被扶養者だった方も保険料を負担することになります（2年間軽減される経過措置があります）。

保険料率は、平成19年11月に開催予定の「北海道後期高齢者医療広域連合議会」で保険料条例を制定し、決定することになっています。

### ◆医療機関の窓口での自己負担はどうなるの？

現行の老人保健制度と同様に、1割負担（ただし現役並み所得者は3割負担）となります。

### ◆問い合わせ先

北海道後期高齢者医療広域連合事務局  
〒060-0062札幌市中央区南2条西14丁目 国保会館内  
☎ 011-290-5601 ☎ 011-210-5022  
e-mail : webmaster@iryokouiki-hokkaido.jp  
U R L : <http://iryokouiki-hokkaido.jp/>

せたな町役場

- 本庁町民児童課老人医療係[担当/鎌田・丹羽] ☎0137-84-5111
- 瀬棚総合支所保健福祉課国保医療係[担当/高木] ☎0137-87-3999
- 大成総合支所町民福祉課国保医療係[担当/芦田] ☎01398-4-5511

# 4月に開設された 大成子育て支援センターをご紹介します！

- 場 所／大成図書館の裏（旧社会福祉協議会）
  - 開設日／月曜日～金曜日
  - 時 間／午前9時～11時
  - 指導員／杉村信子・西野宜子・城戸智子
- ※同施設で大成学童保育所もスタートしました。



- ◎お子さんと一緒に遊びながら、子育てについておしゃべりしませんか。
- ◎子育ての経験豊富な保健師・保育士・看護師の資格を持つスタッフが、育児に関する相談に応じますので、お気軽にご利用下さい。

■問い合わせ先■ 大成子育て支援センター ■ 01398-4-6767



## 入札結果のお知らせ

（平成18年12月から平成19年5月までの入札分）

入札の結果については、130万円を超える建設工事及び50万円を超える調査、測量、設計等の委託業務について公表をしています。なお、入札執行の状況は財政課経理入札係で閲覧しています。金額は全て消費税込みの金額です。

### 本庁発注分

（単位：円）

工事（業務）名	請負業者	請負金額	完（予定）日	入札月日
管渠設計調査業務（下水道事業）	㈱日水コン 北海道支所	2,677,500	H19.2.19	H18.12.18
北檜山保育所増改築設計業務	㈱創建社	2,940,000	H19.6.29	H19.4.13
三杉球場バックネット改修工事	(有)福井技建	6,510,000	H19.8.1	H19.4.13
西方霊苑墓地区画造成工事	(有)丸立建設	4,882,500	H19.6.14	H19.4.24
北檜山中学校等下水道接続工事	北部工業㈱	3,244,500	H19.6.29	H19.5.8
町有林下刈工事	北部檜山森林組合	1,564,500	H19.7.31	H19.5.8
給食センター改修及び車庫増築工事	井上建設㈱	30,292,500	H19.12.10	H19.5.8
大成地区小川水源調査委託業務	日本上下水道設計㈱札幌事務所	3,134,250	H20.3.20	H19.5.8

### 総合支所発注分

工事（業務）名	請負業者	請負金額	完（予定）日	入札月日
<b>&lt;瀬棚総合支所発注分&gt;</b>				
フェリーターミナル外壁塗装工事	川下塗装店	2,751,000	H19.5.31	H19.4.16
町営住宅屋根葺替工事（瀬棚区ぼぷら団地）	㈱丸さ佐々木金物店	1,459,500	H19.7.27	H19.5.28
三杉球場外周フェンス改修工事	弥左建設	2,835,000	H19.7.31	H19.5.28
<b>&lt;大成総合支所発注分&gt;</b>				
上浦地区（大成処理区）下水道実施設計その2業務	㈱ドーコン	2,362,500	H19.2.28	H19.12.18

瀬棚区在住で絵本作家としても活躍

日本児童文学者協会会員

# 大倉尚美 さん (瀬棚区)



けやき書房

## ●詩集「大地がほほえむとき」を出版

35年前に京都から瀬棚区西大里に入植し、夫大倉健之亮さんと酪農を営んできた大倉尚美さんが、詩集「大地がほほえむとき」をけやき書房から出版しました。



大倉尚美さんは、京都の短大で童話や和紙絵などに本格的に取り組み、その創作活動を活かしながら幼稚園教諭を経て、結婚を期に町内に移住。オークラファームという名で特製クッキーの販売も手がけ、和紙で描いた動物のイラストのパッケージは北の生活産業デザインコンペティションで奨励賞を受けています。その間、詩集を3冊自费出版しておりその集大成として今回の出版となりました。

## ●絵本「龍の神とうぐい沼」

北檜山ライオンズクラブの30周年記念事業として町に寄附された予算で制作した絵本「龍の神とうぐい沼」は、文章から和紙絵まで大倉さんが手掛けました。この絵本は、町内の小学校以下の全児童・園児に配布するほか学校の図書室、町内の図書館や情報センター等に配置される予定です。



## ●和紙絵の原画展開催

「龍の神とうぐい沼」の和紙絵の原画展を行います。

・日程／7月7日(土)

・場所／情報センター2階ギャラリーホール

## ●これからの夢

「これからの人生は、地球を愛し、平和を求め、人と子供と生き物と自然との共生を楽しみ、表現し、ゆつくり歩みたい」と優しく語っていただきました。

## ●児童手当現況届の提出はもうお済ですか●

6月1日現在で児童手当を受給している方は、6月29日までに現況届を提出いただくことになっています。

現況届の提出がされない場合は、10月期以降の児童手当の支払いが差止められます。

手続きが必要な方には、6月初旬に個別に案内を送付しておりますので、必ず手続きをされますようお願いいたします。

●児童手当のことでわからないことがありましたら、お気軽にご相談ください。



### ■問い合わせ先

せたな町役場 町民児童課 児童福祉係 [担当/栗城] ☎0137-84-5111(内線1137)

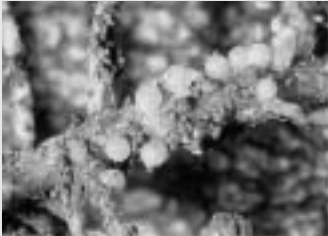
瀬棚保育所 事務係 [担当/加賀谷] ☎0137-87-3164

大成総合支所 町民福祉課 戸籍年金係 [担当/栄田] ☎01398-4-5511(内線2158)

# ジャガイモシストセンチュウの侵入を防ごう！ ～侵入防止にご協力お願いします～

せたな町では、ジャガイモシストセンチュウについて、生産者や関係機関・団体の連携の下、侵入防止に努めており、発生は確認されていませんが、渡島管内や石狩管内の市町村では発生が確認されています。特に渡島管内は近隣であることから、一般町民の方も含め、さらなる侵入防止の徹底についてご協力をお願いします。

## ■ジャガイモシストセンチュウとは？ ～根に寄生する恐ろしい害虫です～



ジャガイモの根に寄生し、生育に甚大な被害を与える害虫です。一度侵入すると撲滅させること、また新たに作付することが困難になるため、当町のジャガイモ生産者へのダメージは計りしれません。

ジャガイモシストセンチュウは、自力ではほとんど移動できません。主に農機具や自動車の車輪、靴等についた土砂、汚染地域で生産された種芋や苗木、球根、汚染地域の土砂の混入の可能性がある肥料や資材などとともに運ばれるなど人為的な伝播が要因と推察されています。

## ■町民の皆さまへのお願い ～以下の点にご協力お願いします～

- ジャガイモを栽培する場合、種芋は種子用として適正に栽培されたものを使用する。
- 一般に販売されている食用ジャガイモは種として使用しない。
- できるだけ町外から種芋や苗木、球根等を持ち込まない。
- 発生地域の畑等に入らない。また、やむを得ず入った場合は必ず土砂の洗浄を行う。
- 中古農機具や家畜を購入した場合は、必ず洗浄する。
- 肥料や土壌改良資材等は中身や製造法に十分注意し、発生地域の土がそのまま当町に入らないようにする。



## ■問い合わせ先

本庁産業振興課農業振興係 [担当/佐藤・小林] ☎ 0137-84-5111(1148)  
 瀬棚総合支所産業建設課農林振興係 [担当/尊保] ☎ 0137-87-3311(3122)  
 大成総合支所産業建設課農林振興係 [担当/八木] ☎ 01398-4-5511(2131)  
 北檜山町農業協同組合営農販売課 ☎ 0137-84-5311  
 新函館農業協同組合若松基幹支店営農生産課 ☎ 0137-85-1331

## ご存知ですか？ 裁判員制度

函館地方検察庁では、職員を派遣して、裁判員制度についての説明会を開催しています。町内会、職場研修などの機会に、詳しい話しを聞いてみてはいかがでしょうか。

### Q.裁判員はどのようにして選ばれるの？

A.選挙人名簿をもとに裁判員候補者名簿を作成します。

裁判員は、この候補者名簿の中から、1つの事件ごとに裁判所における選任手続により選ばれます。

#### ①裁判員候補者名簿の作成（前年12月ころ）

選挙権のある人から、翌年の裁判員候補者となる人をくじで選び、函館地方裁判所において裁判員候補者名簿を作成します。名簿に載った人には連絡がいきます。

#### ②裁判員候補者を選びます。（裁判日の6週間前ころ）

事件ごとに①の候補者名簿の中からくじでその事件の裁判員候補者を選びます。選ばれた人には、裁判所に来てもらう日時等をお知らせします。

#### ③候補者の中から裁判員を選ぶための手続が行われます。

裁判員候補者に選ばれた人は、裁判所に来てもらい、裁判長から、裁判員になれない理由がないかどうか、辞退理由がある場合はその理由などについて質問されます。裁判員になれない理由のある人や辞退が認められた人は候補者から除外されます。また、検察官や弁護人は法律で決められた人数の範囲内で候補者から除外されるべき人を指名することができ、指名された人は候補者から除外されます。

#### ④裁判員が選ばれます。

除外されなかった候補者から、裁判員が選ばれます。

裁判員候補者として裁判所に  
呼び出される確率は？

全国では285人～570人に1人

函館では11470人～840人に1人

平成17年の統計による。

■問い合わせ先 函館地方検察庁企画調査課 [担当/塚田] ☎ 0138-41-1234



# 第21回参議院議員通常選挙

投票箱

## ●選挙区選出議員選挙とは

投票用紙に候補者名を記載して投票します。

## ●比例代表選出議員選挙とは

投票用紙に政党の候補者名又は政党名を記載して投票します。

投票日

7月29日

## 投票時間変更のお知らせ

今後、次の投票区で投票時間が変更になりますので、ご理解をお願い致します。

### ●第1投票区

ふれあいプラザ  
午前7時～午後7時

### ●第2投票区

丹羽活性化センター  
午前7時～午後6時

### ●第6投票区

北檜山小学校  
午前7時～午後7時

### ●第10投票区

若松基幹集落センター  
午前7時～午後6時

※その他の投票区は変更ありません。

問い合わせ先

選挙管理委員会事務局  
☎0137-84-5111

# 第56回檜山管内消防総合訓練大会の開催について

■問い合わせ先 ■ せたな消防署 ☎0137-84-5709

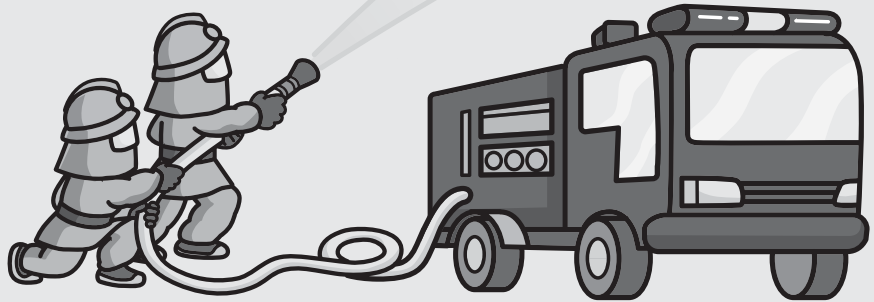
●日時/7月1日(日) 午前10時30分～午後1時30分

●場所/旧丹羽中学校グラウンド(せたな町北檜山区丹羽4)

※雨天時は、せたな町民体育館に変更

●内容/式典及び訓練(小隊訓練及びポンプ操法訓練)

※檜山管内から旧消防団約390名の消防団員が参加予定



## 夏の食中毒予防と食中毒警報

～食中毒予防の三原則～

●つけない(清潔) ●ふやさない(迅速・冷却) ●やっつけろ(加熱)

■知って防ごう食中毒!～細菌による食中毒を防止するために～

食中毒は一年中起こっていますが、多いのはやはり暑い夏場です。夏の気候は高温多湿であり、これは食中毒の原因となる細菌が増殖するのに都合の良い条件となるからです。食品ごとに次のことに気をつけて、みんなで食中毒を防ぎましょう。

●[食肉]カンピロバクター、サルモネラ、O-157などを防ぐポイント

☆生肉(生レバー、鳥さしみなど)は食べないようにしましょう!

☆肉は十分に加熱して食べましょう!

☆生肉に触れた手や箸、まな板、包丁などは十分に洗浄・消毒しましょう!

☆焼き魚などをする時は、生肉を扱う器具(箸等)を別に用意しましょう!

●[魚介類]腸炎ビブリオなどを防ぐポイント

☆魚介類は、調理前に流水(水道水)でよく洗いましょう!

☆冷蔵保存(4℃以下)を徹底しましょう!

☆できるだけ加熱して食べましょう!

☆刺身を食べる場合は、調理後できるだけ早く食べましょう!

●[加工食品]ウエルシュ菌や黄色ブドウ球菌などを防ぐポイント

☆調理をする前には、十分に手を洗いましょう!

☆すぐに食べない場合は、小分けなどして速やかに冷却保存しましょう!

☆あたため直す場合は、再度中心部まで十分に加熱しましょう!

☆食品別に調理器具は使い分けましょう!

■食中毒警報がでたら、より一層のご留意を!

例年食中毒が発生しやすい夏場の7月から8月にかけて、保健所では食中毒警報を発令する場合があります。これは、1日の最高気温が28℃を超えると予想される場合など、食中毒発生の危険性が特に高い気象条件の時に注意を呼びかけるものです。食中毒警報発令の際は、町や食品衛生協会、マスコミなどを通してお知らせしていますので、食品の取扱いに、より一層のご留意をお願いします。

■問い合わせ先 北海道八雲保健所 ☎0137-63-2168

十保健師からの健康アドバイス

# 【連載シリーズ】メタボリックシンドローム

## ●テーマ／肥満（内臓脂肪型肥満）について

今月の担当  
瀬棚区  
佐瀬由希子です

これからメタボリックシンドロームをシリーズでご紹介していきます。  
今回のテーマは肥満（特に内臓脂肪型肥満）です。



### ●チェック項目

- ①ズボンやスカートがきつくなっていますか？
- ②血圧・血中脂質・血糖が少し高めではありませんか？

### ■肥満とは？

肥満とは摂取エネルギー（食事から取るエネルギー）よりも消費エネルギー（生きていくために必要なエネルギー）の方が少ないことで、体に余分な脂肪がたまってしまつた状態をいいます。

肥満は脂肪がつく部位によって内臓脂肪型肥満と皮下脂肪型肥満の2つに分けられます。

### ■メタボリックシンドローム診断基準の必須項目は内臓脂肪型肥満

内臓脂肪型肥満とはその名のとおり、腸を中心とした内臓のまわりに脂肪がたまりお腹がぼっこりするタイプで男性や閉経後の女性に多く見られます。

内臓脂肪の脂肪細胞は余ったエネルギーを貯めておくだけでなく、健康を害する「悪玉」ホルモンを分泌します。

### 内臓脂肪蓄積で分泌が増加する「悪玉ホルモン」の作用

- インスリンの働きを低下させる
  - ☑糖尿病
- 血圧を上げる
  - ☑高血圧
- 血栓を作りやすくする
  - ☑心筋梗塞・脳梗塞

この内臓脂肪から分泌される悪玉ホルモンには、インスリン（血糖を下げるホルモン）の働きを低下させ、血圧を上昇させる働きがあるため、それぞれ糖尿病、高血圧の発症につながる恐れがあります。  
さらに悪玉ホルモンの分泌が増えると、動脈硬化の危険因子も増えていくため、内臓脂肪型肥満がメタボリックシンドロームの必須項目になっているのです。

### 長万部町 長万部公園キャンプ場

野鳥観察ができるこみの森が隣接しているほか、運動場や遊歩道などが整備された広大な総合公園です。今まさに、アヤメやスイレンの花が咲き誇り、道内外から多くのキャンパーが訪れています。●キャンプ場料金（1泊分）／大人500円／小人200円●バンガロー料金（1泊分）／1棟5,000円●問い合わせ先／公園管理棟 01377・2・5854

### 八雲町

#### 第9回やくも牧場まつり

八雲町が誇る酪農郷の象徴「八雲町乳牛育成牧場」で、夏の一日をのんびり家族や友人と過ごして見ませんか？八雲牛の焼肉コーナーやバターつくり体験、ふれあいミニ動物園のほか楽しいイベント盛りだくさんです。ぜひ、ご来場ください。●とき／8月5日（日）午前10時～午後3時●ところ／八雲町乳牛育成牧場※JR八雲駅からシャトルバスあり●問い合わせ先／やくも牧場まつり実行委員会（八雲町商工観光課） 01377・62・2111（内線342）

### 八雲町熊石地域

#### 国民宿舎「ひらたない荘」

豊富に湧き出る温泉と熊石名産のアフピ料理が自慢の宿。温泉浴場の「あわびの湯」の露天風呂からは、平田内川渓谷の美しい景観が楽しめます。●1泊2食（税込）宿泊プラン／あわびフルコース（あわび料理10品）13,960円●ふるさと御膳コース（あわび料理7品）9,960円●通常コース／大人（中学生以上）7,100円／小学生6,070円／幼児は無料（寝具は別途料金）●問い合わせ先／ひらたない荘 01398・2・3330

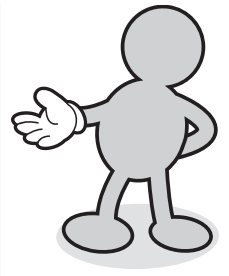
### 今金町

#### ピリカ夏まつり

家族みんなで来てね！

### コリドール交流情報館

～行ってみよう！～となりまち



●メタボリックシンドロームとは

おなか周りに脂肪がつく内臓脂肪型肥満に加えて、高血圧、脂質異常、高血糖などの生活習慣病の危険因子をあわせもった状態のことをいいます。

●メタボリックシンドロームの診断基準

内臓脂肪型肥満  
腹囲  
男性85cm以上  
女性90cm以上



高血圧  
収縮期血圧130mmHg以上  
または／かつ  
拡張期血圧85mmHg以上

脂質異常  
中性脂肪150mg/dl以上  
または／かつ  
HDLコレステロール40mg/dl未満

高血糖  
空腹時血糖値  
110mg/dl以上

■どうしておへそ周りを測るの？

内臓脂肪の量はX線CT装置でおへそその位置で写真を撮り、この断層写真で内臓脂肪面積が100㎡以上の場合に内臓脂肪型肥満と判定しています。  
男性85cm、女性90cmが内臓脂肪面積100㎡にほぼ相当するので、健診の時には簡単な方法のおへそ周りの測定が行なわれます。

■おへそ周りの基準値はどうして女性のほうが大きいのか？

女性のほうが皮下脂肪がつきやすいからです。また男性ホルモンは内臓脂肪をためやすいので、男性のほうが基準値が小さくなっています。

■内臓脂肪を減らすには運動と食事、どちらも大切！

食事の量を減らし、バランスの取れた食事をする事で体重は減りますが、同時に運動をしないと、内臓脂肪だけでなく、筋肉や骨量も減ってしまいます。筋肉が減るということは脂肪をエネルギーとして使う場所が減ることにな

るので、体脂肪が増えやすくなってしまう。

また急激に体重を減らすと体は生存に危機が起きたと思われ、食欲を増進させたり食事から得られるエネルギーを大切に保存して体を守るようにする作用が働いて体重が増えてしまいます。

このように運動せずに急激に体重を減らすと、元の体重に戻りやすいだけでなく、筋肉が脂肪に変わってやせにくい体に変化してしまいます。

内臓脂肪を減らして健康的にやせるためにカロリーが少なく、バランスのよい食事を心がけるだけでなく、運動をして筋肉をつけ、食事で得たエネルギーを効率よく消費することを目指しましょう。



美利河ダム下公園を会場に「第11回ピリカ夏まつり」が開催されます。レイクコンサートやカラオケショー、やまへ親子釣り大会など、家族で楽しめるイベントが盛りだくさん。ぜひご家族一緒にお過ごしください。●とき／7月15日(日) 午前10時～午後3時30分●ところ／ピリカダム下公園●問い合わせ先／今金町役場産業振興課 0137・82・0111

せたな町北檜山区  
温泉入浴無料サービス  
『第9回温泉まつり』

温泉に浸かって体を癒し、ビアガーデンでリフレッシュ!!温泉まつりならではの、温泉入浴無料サービスのほか、豪華賞品が多数当たる大ビンゴゲーム大会、歌謡・民謡ショー、大特産市など催し物満載です。●日時／7月6日(金) 午後4時～午後9時●場所／温泉ホテルきたひやまつり会場●問い合わせ先／温泉ホテルきたひやまつり 0137・84・4120

せたな町瀬棚区  
初心者・団体も大歓迎！

B&G海洋センター艇庫

B&G海洋センター艇庫では、ヨットやカヌー、ウィンドサーフィンのほかマリッジエットの試乗体験など豊富なマリンスポーツ用具を用意して、皆さんをお待ちしています。初心者の方も専門のインストラクターが指導しますので安心してマリンスポーツにチャレンジできます。※月曜休館●問い合わせ先／せたな町教育委員会瀬棚教育事務所 0137・87・3322

せたな町大成区

『がっぱり海の幸フェスタ in わったためがして大成』

その名の通りアワビ・ウニなどの地元の新鮮な海産物が、がっぱり、堪能できる大成の一大イベント！恒例の『ヒラメつかみどり』や、なんと千個のアワビが振りまわる『あわびもちまき』や『わったためがして選手権』のほか、郷土芸能、歌謡ショーなどのイベントが盛り沢山。●日時／7月28日(土) 午前11時～●場所／道の駅てつこうら大成●問い合わせ先／せたな町観光協会大成支部(せたな町商工会大成支所) 01398・4・5300

# 精神保健福祉サポーター（ボランティア）養成講座のご案内

■問い合わせ・申込み先 ■ 八雲保健所健康推進課 主査（精神保健福祉）または保健師 ☎ 0137-63-2168

精神障がいについての正しい理解を深め、精神障がい者とのコミュニケーションの取り方や関わり方について学び、当事者等の活動をサポートして下さる方の養成講座を開催します！


●対象者／せたな町、長万部町、八雲町、今金町にお住まいの18歳以上の方で、  
精神保健福祉ボランティア活動に関心のある方

●場 所／長万部町ふれあい健康センター（長万部町長万部453-1）

回数	時期	時間	講義テーマ	講師
1	7/5（木）	14:00～16:15	管内の当事者及びサポーター活動の状況	八雲総合病院 医事課 主査 丹内 達次郎氏
2	7/19（木）	14:00～16:15	精神保健福祉施策の変遷と障害者自立支援法	八雲保健所 主査 長谷部 修
3	8/2（木）	14:00～16:15	精神疾患の基礎知識 ～統合失調症を中心に～	八雲総合病院 精神科 医長 中島 幸治氏
4	8/30（木）	14:00～16:15	精神障がいとは？ ～生活のしづらさを考える～	富田病院生活支援室長 塚八 政宣氏
5	9月上旬	詳細は、講座内でお知らせします。	実習 管内の当事者活動場所	八雲保健所主査・保健師 各所担当職員
6	9/20（木）	13:00～16:15	①体験報告 ②サポーターに期待すること ③全体ディスカッション ④管内当事者活動の紹介	サポーター 当事者 八雲保健所保健師 各所担当職員

## 函館吉田眼科病院に 送迎バス運行中

**7月の日程**  
北檜山区 4日 水・18水  
瀬棚区  
大成区 3日 火・17火

※詳しいお問い合わせは、吉田眼科指定の店  
メガネのほそかわに 

[毎月第2・4金曜日]せたな町立国保病院で  
吉田眼科病院委託診療を行っています！

**大成区 日曜営業** 大成区の皆さんこんにちは  
当店は都の染田時計店様をお借りして  
日曜日営業させて頂いております

1日・8日・15日・22日・29日の日

ご愛顧のほどよろしくお願ひします

**メガネ・時計・補聴器**  
皆様と共に **ほそかわ**  
真心の店

せたな町北檜山区バスターミナル前  
☎ 0137-84-5132 FAX 0137-84-4607

認定眼鏡士・管理医療機器許可店

## せたな町立国保病院

### 7月の委託診療について

せたな町立国保病の7月の委託診療の日程  
についてお知らせします。

#### ●婦人科（隔週木曜日）

7月12日（木）・26日（木）

午後1時～午後3時

※八雲総合病院の医師が診療を行います。

#### ●循環器（月1回月末）予約制

7月27日（金）（予定）

午前9時～午後3時

※国立函館病院の医師が診療を行います。

#### ●整形外科（毎月第1月曜日）

7月2日（月）

午前9時～午前中

※函館中央病院の医師が診療を行います。

#### ●眼科（毎月第2・4金曜日）予約制

7月13日（金）・27日（金）

午前9時～午後3時

※吉田眼科病院の医師が診療を行います。

■予約・問い合わせ先

せたな町立国保病院

☎0137-84-5321





5年振りに里帰り（北檜山区）

## 「2代目・荷卸の松」が里帰り 5/13

北檜山区丹羽地区にある「荷卸の松」（におろしのまつ）から枝を採取して育てた「2代目・荷卸の松」の苗木が5月13日、地元丹羽町内会13名の手によって玉川公園内の丹羽五郎翁胸像の横に植樹されました。この苗は、独立行政法人森林総合研究所林木育種センター北海道育種場で育てた後“里帰り”したものの。北海道記念保護樹木に指定されている「荷卸の松」は、高さ10メートル、幹の周囲が252cmのイチイで、推定樹齢1000年。現在では老木のため、枝が枯れ、樹勢の衰えが目立っていました。

大木町内会長は「丹羽五郎開拓の祖の胸像のそばで、開拓の歴史とともに大事に育てていきたい」と話していました。

“自主防犯パトロール隊”結成（北檜山区）

## ヤクルトレディーによる防犯活動 5/15

犯罪のない安全で安心なまちづくりの実現を目指し、小樽ヤクルト販売株式会社（栗村憲正社長）八雲営業所北檜山センターのヤクルトレディー6名による自主防犯パトロール隊が、5月15日結成されました。せたな警察署で行なわれた結成式で、本間清美代表は「日頃行なっている訪問販売の機会を活用して地域におけるパトロールを行い、安全で安心な地域社会の実現に貢献します」と宣言。腕章を手渡した宮下せたな警察署長は「おなかの中から人間を健康にし、さらに安全で安心なまちづくりへの協力は、数倍の力になります」と期待を寄せていました。



佐川急便ドライバーの皆さんによる交通安全教室（瀬棚区）

## 瀬棚保育所で交通安全教室！ 5/16

5月16日（水）、瀬棚保育所で佐川急便のドライバーの皆さんによる交通安全教室が開催されました。当日は瀬棚保育所、島歌保育所、馬場川保育所の合同保育が行われていたほか、なかよしルームの皆さんなどたくさんのおともたちが交通安全について勉強しました。佐川急便のドライバーの皆さんはキャラクターの着ぐるみで実演したりと、おともたちも楽しく交通安全を勉強しました。佐川急便では、おともたちを悲惨な事故から守るため、こうした「交通安全教室」を毎年開催しており、信号機の見方や、横断歩道の渡り方など分かりやすくおともたちに教えています。

植樹とサクラマスの放流（大成区）

## 檜山の森づくり・たいせい植樹祭 5/19

5月19日（土）、大成区の貝取潤地区で「檜山の森づくり・たいせい植樹祭」が行われ、檜山管内を中心に約350名が参加しました。当日はあいにくの曇り空でしたが、ふるさと（檜山）ゆかりの木ヒノキアスナロやミズナラ、トチノキの苗木約800本が檜山森づくりセンターの職員指導のもと植樹されました。植樹後には、道立水産孵化場熊石支場の職員から、サクラマスの生態について説明があった後、小・中学生が中心となりサクラマスを貝取潤川に放流しました。





「みんなの手できれいを広げる」をテーマに

## 町内クリーンアップ作戦実施4/16-6/16

町内で恒例のクリーンアップ作戦が行われました。大成区では、4月16日から6月2日までの期間中にそれぞれの地域で実施。瀬棚区では5月20日（日）、北檜山区では6月16日（土）に「みんなの手できれいを広げる」をテーマに一斉に行われました。日頃から、家のまわりのほか公園・広場などの快適でクリーンな環境づくりにご協力をお願いします。

詩吟朗詠錦城会道南本部14年ぶりの献吟・剣舞（北檜山区）

## 会津白虎隊玉川遥拝所で献吟・剣舞 5/20

5月20日（日）、玉川公園内にある会津白虎隊玉川遥拝所前において、函館の詩吟朗詠錦城会道南本部（竹崎錦里本部長）55名によって献吟・剣舞が奉納されました。同本部が行なうのは14年ぶりで、今回は同青年部から声があがり実施することになったそうです。遥拝所参拝のあと白虎隊の詩吟を献吟、最後に詩吟に合わせて剣舞が奉納されました。



直売会は 毎月第1・3土曜日14:00～15:00（北檜山区）

## 2007ふれあい市場オープン！ 5/20

5月20日（日）、ふれあい市場オープニングイベントが開催されました。当日は、晴天に恵まれ約600人の方が来場、海鮮なべやおにぎりが先着200名様に無料で配布され会場が賑わいました。ふれあい市場では、新鮮な魚介類や野菜・花・パンなどを生産者が直接販売する直売会と、誰でも出展できるフリーマーケットを開設しています。たくさんのご来場をお待ちしております。

道の駅てっくいランドに電光掲示板付き自動販売機が設置（大成区）

## 「おしらせ道ねっと」運用開始 5/24

5月24日（木）、道の駅てっくいランドに災害や通行規制情報や、地域情報が発信できる電光掲示板付きの自動販売機の運用が始まり、これにあわせ手交式が行われました。これは、北海道コカ・コーラボトリングと函館開発建設部・せたな町の三者が協働して行う「おしらせ道ねっと」事業で、新たな情報提供手段として実施したものです。

自動販売機の上部についている電光掲示板から、遠隔操作により平常時は行政情報や地域情報、災害時には道路の通行止めや津波情報などを提供することができるほか、大規模な災害が発生した際には自動販売機内の飲料を無料提供に切り替えることもできます。





サッカー少年団檜山で優勝・準優勝（北檜山区・瀬棚区）

## SETANA ISOBE Jr. FCが優勝 5/27

5月27日（日）、江差町において、第4回U-9サッカー少年団8人制大会（主催：檜山サッカー協会）が開催されました。大会は管内から6チーム、その内せたな町からはSETANA ISOBE Jr. FCと北檜山サッカースポーツ少年団が参加し、決勝戦はせたな町対決となり、接戦の末、1-0でSETANAが北檜山を下し、優勝の座に輝きました。

東京・郁文館高校の修学旅行！今年で4年目（瀬棚区）

## 修学旅行で産業体験 5/31-6/4

せたな町に農業参入している㈱ワタミファームの親会社、ワタミ㈱の社長が理事長をつとめる郁文館高等学校（東京都）の修学旅行生が、せたな町を訪れました。郁文館高等学校の生徒が修学旅行でせたな町を訪れるのは、今年で4年目となり、1班（約120名）が5月31日から6月2日まで、続いて2班（約150名）が6月2日から6月4日まで、それぞれ3日間の日程でさまざまな体験学習を行いました。

都会育ちの生徒達にとって、自然と共生しているこのせたな町での貴重な経験を忘れず成長して欲しいですね。



3区の緑の少年団による

## 緑の募金街頭運動実施

6/7-8

毎年恒例の緑の少年団による「緑の募金」が6月7日（木）瀬棚区、6月8日（金）北檜山区と大成区でそれぞれ行なわれました。これは緑化思想の啓発、募金による環境緑化、森林整備の推進を目的として毎年実施されるもので、地球の温暖化や洪水を防止するための植林、荒れた水源林や里山の手入れなどの森林づくりに活用されます。当日は天候に恵まれ、青空の中、緑の少年団が元気いっぱい募金を呼びかけ、募金してくれた方、一人ひとりに緑の少年団からお礼のヤマツツジやリュウキュウツツジの苗木が手渡されました。



蛸川小学校緑の少年団  
きたひやま情報センター前（北檜山区）



馬場川小学校緑の少年団  
西村精肉店横（瀬棚区）



久遠小学校緑の少年団  
せたな警察署大成駐在所前（大成区）

若松公園の若松つつじまつり（北檜山区）

## 第10回 若松つつじまつり開催！ 6/9

6月9日（土）、北檜山区若松地区の恒例行事となっている「若松つつじまつり」が若松基幹集落センター（イエローパレス）で開催されました。地域の皆さんが丹精込めて管理している若松公園のつつじは例年より開花が早く、見ごろは過ぎていましたが、10回目を迎えた同祭りには250人余りの人が訪れました。

センター内では高田ともえ歌謡ショーやもちまきが行なわれたほか、センター前では「若松みおや会」による焼き鳥・ホタテ・アスパラ・そば・うどんなどの出店もあり、地元のまつりを盛り上げていました。





## 16th ジョン神塚ピアノコンサート

5月23日(水)、ふれあいプラザにおいて「16th ジョン神塚ピアノコンサート」(せたな町姉妹都市交流推進協議会主催)が開催され120名の観客が詰めかけました。ジョン神塚(John Kamitsuka)氏はニューヨーク・ローマを拠点に欧米で幅広く活躍している国際的ピアニストで、父親が旧瀬棚町と米国カリフォルニア州ハンフォード市の姉妹都市提携に尽力されたのがきっかけで、姉妹提携した翌年の1993年から毎年開催。

当日は、ショパンの「革命」、ベートーヴェンの「悲愴」、シューベルトの「さすらい人」につづいて演奏したジャパニーズ・メドレーでは、「このぼり」「ちょうちょ」「ずいずいずっころばし」「赤とんぼ」を日本人の心にしみる見事なアレンジで演奏。鳴り止まない拍手のアンコールにこたえて更に3曲披露して下さいました。

## 瀬棚小学校総合学習で田植え

6月1日(金)、瀬棚小学校5年生の児童達、20名が田植えを行いました。これは、総合学習の一環で毎年行われているもので、昨年に引き続き、今年も諸戸さん(瀬棚区西大里)の圃場の一部を、お借りして行われました。

児童達は諸戸さんから、植える苗の本数や間隔の説明を受けたあと、さっそく田んぼに入ると「足が抜けない」「気持ち悪い」など田植えどころではなく、大騒ぎしていましたが、慣れてくると「お面白い」「気持ちいい」などととても満足げでした。



## 大成中学校屋外に念願のバスケットゴール設置

第1回せたな町子ども議会(1月31日開催)において要望のあった、大成中学校自転車置き場へのバスケットゴールの設置について、町費での設置の予定がなかったことから、大成区バスケットボールクラブ(阿部智幸代表)が自主的に町内外の会員に相談し、この度、念願のバスケットゴールが設置されました。

資金集めから物品の発注、組立から設置まで全てを会員15名が、子ども達のためにとボランティアで行ないました。

中学生は、これで「休みの日に練習できる」、「遊べる」と喜んでいました。

## プリズム

一九五〇年代、デンマークで知的障害者の家族会の施設改善運動から生まれた「ノーマライゼーション」理念。障害を持っていても地域社会で普通の暮らしを実現する脱施設化など、国連の「国際障害者年」(一九八一年)を契機に認知度を高め、現代社会福祉の潮流となりました。

我が国においても「障害者基本法」(一九九三年)として障害者施策の基本理念を定めて以降、関連法規の改正など総合的に施策が展開されてきました。平成十七年に成立した「障害者自立支援法」では、市町村の障害者福祉サービスの基盤・体制整備が目的とされ、今後は障がいのある人が、身近なところで必要なサービスを受けながら、安全に安心して暮らしている地域づくりが求められています。

このほど「せたな町障害者地域自立支援協議会」が開催され、行政機関、教育、福祉、NPO、事業所、相談員などが会し、「せたな町障害者計画(平成十九年〜二十三年)」と障害者福祉計画(平成十八年〜二〇年)」について協議されました。

身体障がい・知的障がい・精神障がい・難病などハンディキャップを抱える人は町内でおよそ千人余居り、各関連施設に入所したり家族と同居して生活しています。障害が特定の人、特別なことではなく町民だれにもその可能性があること、だれもが自立して普通に暮らし、支え合うバリアフリーな町づくりを皆で取り組んでいきたいものです。





## 大成区民ふれあいティーボール大会

6月9日（土）、今年度で第5回目を向かえた、ウィークエンド活動促進事業「大成区民ふれあいティーボール大会」が、大成農村広場で行われました。

昨年度から3区交流事業として実施し、児童・生徒を含めた約70名の参加者が青空の下、元気にティーボールを楽しんでいました。

## 大成区民チャリティーソフトボール大会

6月10日（日）、今年度で第9回目を向かえた、大成体育協会主催（野球部会主管）によるチャリティーソフトボール大会が大成農村広場で行われました。

当日は、児童・生徒を含めた区民約80名が参加し、「イカさん」と「タコさん」の2チームに分かれ、好プレーや珍プレー続出の中、楽しいひとときを過ごしました。



## ふれあいコンサート ・札幌 in せたな

6月14日（木）、「ふれあいコンサート・札幌交響楽団inせたな」（主催／財団法人北海道教職員厚生会・せたな町教育委員会）が町民体育館アリーナで開催されました。当日はモーツァルトの歌劇「フィガロの結婚」序曲、ベートーヴェン交響曲第5番「運命」などアンコール1曲を含む5曲が演奏されました。各楽器特有の音を生で楽しめる楽器紹介も行なわれ、詰め掛けた観客530人は大きな拍手を送っていました。

## 「第2回町民ソフトボール大会」 延期のお知らせ

都合により10月7日（日）に延期となりました。  
※ご了承くださいませようお願いします。

## 道民カレッジ連携講座「生きがいづくり」の集い

～平成19年度北海道生きがいづくり生涯学習促進事業～

■と き／7月25日（水） 午前10時～

■と ころ／せたな町民ふれあいプラザ

■対 象／一般町民（無料）

■基調講演／「豊かさを実感できる生き方～笑いの不思議な力」

講師：独立行政法人国立病院機構函館病院 副院長 伊藤 一輔 氏



●主催／(財)北海道生涯学習協会 ●共催／せたな町教育委員会 ●後援／北海道教育庁檜山教育局



## 戸籍の窓口

(5月1日～5月31日届出)



### お誕生おめでとう

- 岩崎麟太郎くん (力也) 丹羽
- 兒玉 悠花ちゃん (光晴) 北檜山
- 伊藤 菜々ちゃん (勝敏) 北檜山
- 永田ほのかちゃん (英幸) 都
- 平澤 幸輝くん (文幸) 上 浦

### ご結婚おめでとう

- 〔 松本 省吾さん 北檜山
- 〔 大湯 千代さん 北檜山

### おくやみ申し上げます

- 中村おせきさん (101歳) 豊 岡
- 武藤 春子さん (80歳) 若 松
- 田井中 猛さん (63歳) 北檜山
- 山鹿 忠夫さん (65歳) 徳 島
- 伊庭野タカさん (94歳) 北檜山
- 舟木 トミさん (81歳) 丹 羽
- 佐々木広美さん (47歳) 北檜山
- 原田 シノさん (95歳) 西丹羽
- 鈴木コトエさん (91歳) 本町8区
- 新保幸太郎さん (75歳) 島歌2区
- 手塚 光子さん (80歳) 久 遠
- 飯田 千ヨさん (100歳) 本 陣
- 高橋 忠克さん (77歳) 都

この欄に掲載をしている方は、本人またはご家族の了解を得ています。

### 人口と世帯

5月末現在 (前月比)	
人 口	10,583人 (-18)
男	5,008人 (-5)
女	5,575人 (-13)
世 帯	4,698世帯 (±0)

### お知らせ

6月～9月の夏期間中、職員の「フーネクタイ運動」を実施しておりますのでご理解願います。(総務課総務係)

☎0137・84・5111

☎0138・55・1731

●支給金額/毎月2万9千800円

●介護料の支給  
●支給要件/自動車事故が原因で、脳、脊髄又は胸腹部臓器を損傷し、重度の後遺症をもつため、移動、食事、排泄等の日常動作に介護が必要な方

千円/毎月2万円/入学金4万4千円  
●返還/20年以内の均等払

### 年金係からのお知らせ

## 免除(多段階)、猶予、学特をご利用ください。



### ●国民年金保険料の免除制度には、次の4種類があります。

免除が承認された場合の納付額と年金額への反映割合

免除制度	給付額	年金額への反映割合
全額免除	なし	1/3
4分の3免除 (4分の1納付)	3,530円	1/2
半額免除	7,050円	2/3
4分の1免除 (4分の3納付)	10,580円	5/6

注) 一部免除(納付)制度は、納付すべき一部の保険料を納付されない場合、その期間の一部免除が無効(未納と同じ)となるため、将来の老齢基礎年金の額に反映されず、また、障害や死亡といった不慮の事態が生じた場合に、年金を受け取ることができなくなる場合がありますのでご注意ください。

### ●30歳未満の方には、若年者納付猶予制度、学生の方には学生納付特例制度があります。

若年者納付猶予・学生納付特例を受けた期間は将来受ける年金の受給資格期間に算入されますが、年金額には反映されません。そこで、これらの期間の保険料は、10年以内(平成19年4月分は平成29年4月まで)であれば後で古い期間から順に納付していただけるようになっています(追納)。

追納する場合の保険料額は、猶予等を受けた期間の翌年度から起算して、3年度目以降に保険料を追納する場合には、承認を受けた期間の保険料額に経過期間に応じた加算額が上乘せされます。

### ●次年度以降の手続きは?

全額免除と若年者納付猶予に限り、次年度も引き続き申請を希望される場合には、改めて申請書を提出する必要はありません。ただし、失業者若しくは震災、風水害又は火災による損害を受けたことを理由とした全額免除及び若年者納付猶予、もしくは、一部納付の場合は毎年の申請が必要となります。

### ■問い合わせ先

町民児童課戸籍年金係〔担当/栗城〕☎0137-84-5111 (内線1137)  
瀬棚総合支所総務課戸籍年金係〔担当/浜登〕☎0137-87-3311 (内線3114)  
大成総合支所町民福祉課戸籍年金係〔担当/栄田〕☎01398-4-5511 (内線2158)



6月9日(土)、10日(日)に札幌市で開催された第16回Y OSAKOIソーラン祭りに「瀬棚気合一本!!」が出場しました。今大会は全国から341チームが出場。12回目となる瀬棚気合一本!!は7つの会場において大勢の観衆の前で、楽しく堂々と演舞を披露し、チーム初となる奨励賞を受賞しました。

今年のメンバーは、4歳から50歳までと幅広く、旗振りを含めて35人。瀬棚区(28人)と北檜山区(4人)の他、小樽(2人)、寿都(1人)からも参加しました。

振り付けはメンバーが中心となって行い、4月から週3回の練習を重ね、衣装も瀬棚区のボランティアセンターや町内の縫製工場の協力をいただき手づくりで本番に挑みました。



編集後記

▼今年も5月27日から「花いっぱい運動」が始まり、町民の皆さんの協力で国道沿いの花壇や各地域の花壇に7種類約4万2000本の花の苗が移植されました。北檜山区では「北檜山町環境美化運動」が始まった昭和63年から毎年続いており、今年も記念すべき20回目。小学校の授業にも取り入れられ、まさしく町ぐるみの活動として定着しました。国道229号の大成区宮野の交差点から北檜山区若松市街地、北檜山市街地、そして瀬棚区三本杉までフラワールードが続いています。その地域ごとに花の色や種類も違って特色がありますので、その辺も是非お楽しみください。(乾)



北檜山小学校の皆さんによる花植え学習のようす

