

せたな



「頑張る地方応援プログラム」に応募しました
せたな町立国保病院で眼科診療開始
内臓脂肪がメタボリック症候群をおこす!!

「頑張る地方応援プログラム」に応募しました

総務省では、やる気のある地方が自由に独自の施策を展開することにより「魅力ある地方」に生まれ変わるよう、地方独自のプロジェクトを自ら考え前向きに取り組む地方公共団体に対し、地方交付税等の支援措置を講ずる制度がスタートし、この度、第1次募集が行われました。

せたな町では、早速、この制度を活用することとし、地域振興事業、地場産品の発掘、基幹産業の育成強化、子育て支援、企業立地支援、観光振興などを盛り込んだ「せたな町頑張る地方応援プログラム」を提出しました。

交付額上限
3,000万円/年
3年間

せたな町頑張る地方応援プログラム

せたな町頑張る地方応援プログラムは13のプロジェクトで構成しています。

project- 1 合併特例区運営事業

概要

3町合併に伴う急激な生活環境の変化や中心地への一極集中による他地域の過疎化等を防ぎ、旧町の特色あるイベントや各種事業を実施するため、全国でも数少ない合併特例区を設置しています。住民に身近な行政運営を行い活力ある地域づくりを目指し合併特例区事業を展開します。

事業名等	目標値等
環境美化運動推進事業補助金	町内に花を植樹する「花いっぱい運動」を実施します。 H18年度 65,600本 → H19年度 65,800本
公用車運行委託業務	福祉バス、患者輸送車、スクールバス等を定期的かつ、住民のニーズに応じて臨時運行することにより住民の移動手段を確保します。
区営バス運行業務	瀬棚区内において区営バスを定期運行することにより住民の移動手段を確保します。
各区イベント補助金	<ul style="list-style-type: none"> ●玉川公園水仙まつり 来客数 H18年度 12,000人 → H21年度 13,000人 ●せたな漁火まつり 来客数 H18年度 12,000人 → H21年度 13,000人 ●がっぱり海の幸フェスタinわっためがして大成 来客数 H18年度 5,000人 → H21年度 5,500人 ●太田神社例大祭 来客数 H18年度 1,200人 → H21年度 1,500人

project- 2 税金滞納対策事業

概要

税金滞納対策として滞納整理機構に加入し、徴収体制の強化と自主財源の確保を図り、納税者の不公平感の解消に努めます。

事業名等	目標値等
滞納整理機構加入	<ul style="list-style-type: none"> ・一般税滞納収納率 H17年度 11.5% → H21年度 13.5% ・国民健康保険税滞納収納率 H17年度 7.8% → H21年度 10.0%

project- 3 学校給食センター統廃合事業

概要

現在3施設ある町内の学校給食センターを1箇所に統合し、調理から配送までの一元管理による経費の節減と業務の効率化に努めます。

事業名等	目標値等
給食配送業務	<ul style="list-style-type: none"> ・給食配送費 H18年度 12,787千円 → H21年度 8,833千円 (削減額 △3,954千円)

project- 4 水産資源増大・水産品普及事業

概要

基幹産業である水産業の基盤強化を図るため、高値で取り引きされるクロソイを地方港湾瀬棚港内で30mm種苗からの中間育成後、外海適地へ放流し資源の増大とせたなの特産魚としての地位が確立されるよう努めます。
大成区の水産種苗育成施設でアワビ種苗の中間育成を行い、放流・養殖用として各漁協へ良質なアワビを安定供給し漁業者の所得向上と特産品としてのアワビの普及に努めます。

事業名等	目標値等
クロソイ中間育成事業	・水揚量 H18年度 15 t → H21年度 20 t
アワビ種苗中間育成事業	・出荷個数 H18年度 501,400個 → H21年度 502,000個

project- 5 畜産業強化事業

概要

町公共牧場を利用した草地整備等の酪農環境を充実させ、良質な粗飼料を提供することにより、乳用牛の資質向上・生産量の増加を図り、将来的に乳製品の加工、生産を視野に入れた生産基盤の充実強化を図ります。

事業名等	目標値等
畜産担い手育成総合整備事業	・牛乳生産量 H18年度 14,341 t → H21年度 14,500 t ・草地整備 H19年度～H21年度 102.61ha

project- 6 農業基盤強化事業

概要

基幹産業である農業の安定経営を支援するため、新規作物の栽培試験、薬品、資材等の効果試験を実施し、農業生産者への情報提供及び助言・指導を行い、新規作物の安定栽培と農業意欲の向上を図ります。
圃場の土壌分析を実施することにより、良質な土壌形成に努め生産力の向上を目指します。町民、小学生を対象に体験農園を実施し、農業の素晴らしさと食物の大切さを学ぶ場を提供します。

事業名等	目標値等
農業センター試験栽培等業務運営	・作物の品種比較試験 H18年度 8種類 → H21年度 9種類 ・新規作物導入栽培試験 H18年度 4種類 → H21年度 4種類 ・体験農園 H18年度 81人 → H21年度 85人 ・土壌診断 H18年度 603検体 → H21年度 650検体

project- 7 北部檜山酪農ヘルパー利用組合育成事業

概要

北部檜山酪農ヘルパー利用組合に加入している酪農家からの依頼に応じて登録ヘルパーを派遣し、酪農家の負担軽減、就業体験、人材育成及び雇用の創出に対する支援をします。

事業名等	目標値等
北部檜山酪農ヘルパー利用組合育成事業補助金	・派遣延日数 H18年度 410日 → H21年度 420日

project- 8 子育て支援事業

概要

保育環境の整備・充実を図ることにより、子育て世代がゆとりをもって暮らせるまちづくりを進めます。
町外からの留学児童と地元児童及び地域住民との交流を通じて、留学児童と保護者の絆を深め、自然の恵みを体感し逞しく心豊かな人間の育成を図ります。

事業名等	目標値等
せたな町出生祝金	町内に住所を有する新生児に対し一律3万円を支給し、人口の増加及び児童の健全育成を図ります。 ・新生児 H18年度 67人 → H21年度 70人
学童保育事業	・利用者数 H18年度 28人 → H21年度 50人
太櫓小学校海浜留学制度	・受入数 H18年度 10人 → H21年度 10人

project-9 企業立地促進事業

概要

町内に事業所の新設、増設をする者に対して固定資産税納付相当額を助成し、新たな雇用の場の創出、町の経済活性化を促進します。

事業名等	目標値等
企業立地促進事業	・H19年度～H21年度 企業数 2社 ・H19年度～H21年度 新規雇用者数 15人

project-10 観光情報発信・交流促進事業

概要

道の駅「てっくいランド大成」を訪れる利用者等に対し、パンフレット等で観光スポット、特産品、イベントなどを広く発信し、観光情報のPRに努めます。

北檜山グリーンパークには道内屈指の面積を誇るパークゴルフ場を中心に多目的広場等が整備されており、町内外から多くの利用者が訪れていることから交流の場として施設の有効利用を図ります。

事業名等	目標値等
道の駅施設維持管理	・観光客数 H18年度 304,000人 → H21年度 306,000人
北檜山グリーンパーク維持管理	・北檜山グリーンパーク 利用者数 18年度 16,184人 → H21年度 16,600人

project-11 ふれあい市場開設事業

概要

中心市街地にある老朽化した公共施設を会場として、町内の農漁業者、主婦グループによる各種サークル、団体等が特産品や手工芸品等を持ち寄り展示する自由市場を開催し、地場産品、旬の食材等の販売を行い地域間交流や地域の活性化を推進します。

事業名等	目標値等
ふれあい市場開催事業	・来場者数 H18年度 4,430人 → H21年度 5,000人

project-12 耐震改修促進事業

概要

住民の生命と財産を震災から守るため、建築物の耐震改修の促進に関する法律（耐震改修促進法）に基づき耐震改修促進計画を策定し、住宅・建築物の耐震診断や耐震改修の取り組みを強化します。

事業名等	目標値等
耐震改修促進計画策定業務	・耐震化改修率 H19年度～H27年度 90%

project-13 水道施設新設計画基礎調査事業

概要

大成区内の水道施設10施設のうち、その多くが老朽化により給水機能が低下しており、施設維持管理業務の効率も非常に悪い状況であります。

この現状を解消し、町民に良質な水道水を安定供給するため、施設の新設と統廃合を視野に入れた改善計画の策定が不可欠であることから、その基礎調査として河川の水源調査を実施します。

事業名等	目標値等
大成地区小川水源調査委託業務	H19年度に大成区を流れる河川「小川」の水源調査を実施し基礎資料を作成します。

■問い合わせ先
政策調整課 まちづくり推進係
[担当/吉田、白戸] ☎0137-84-5111



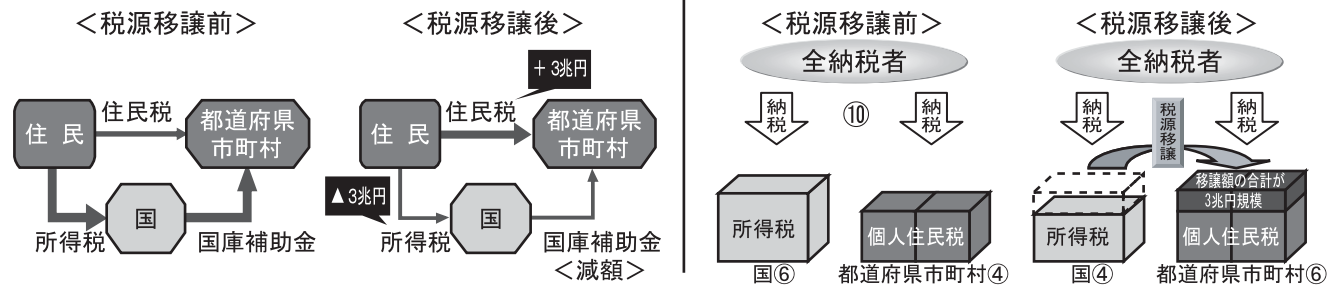


平成19年から

所得税・住民税が変わりました

●なぜ変わるの？ 国から都道府県・市町村へ税源移譲が行われるためです

都道府県・市町村が自主的に財源の確保を行い、自主的に公共サービスを行えるよう国税から地方税へ、税そのものの形で3兆円の税源移譲を行うこととなったためです。このため、国税の税収が減り、地方税の税収が増えることになります。



●いつどのように変わるの？

- 所得税は平成19年1月分から、税率が4段階から6段階に細分化
- 住民税は平成19年6月分から、所得割の税率が10%に統一化(町民税:6%・道民税:4%)



●税負担は増えるの？ 「所得税」+「住民税」の税負担は変わりません

ほとんどの方は、1月分から所得税が減り、そのぶん6月分から住民税が増えることとなります。しかし、税源の移し替えなので、「所得税+住民税」の負担は基本的には変わりません。
 ※税源移譲に伴う税負担の増加はありませんが、「定率減税の廃止」や「経過措置」及び「所得の変動」などにより税負担の増加があります。



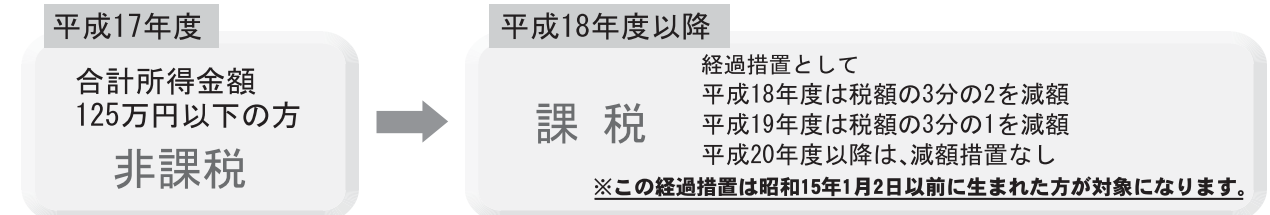
●定率減税の廃止について

景気対策のため導入されていた定率減税が廃止されました。このため、昨年度と比較して、定率減税分の税負担が増えることとなります。

- 所得税:平成19年1月分から(平成19年申告分)廃止
- 住民税:平成19年6月から(平成19年度課税分)廃止

●住民税の老年者非課税措置が廃止されましたが、経過措置がとられています。

平成17年1月1日現在、65歳以上の方(昭和15年1月2日以前に生まれた方)で、前年の合計所得金額が125万円以下の方は、平成17年度まで住民税が非課税でしたが、年齢に関わらず公平に負担を分かち合うという観点から、この措置が平成18年度から廃止され、現役世代と同様の制度が適用されています。ただし、急激な税負担を緩和するため経過措置がとられています。



■問い合わせ先 税務課課税係 ☎0137-84-5111 (内線1112,1113,1114)
 瀬棚総合支所総務税務課課税係 ☎0137-87-3311 (内線3116)
 大成総合支所総務税務課課税係 ☎01398-4-5511 (内線2115,2116)

せたな町立国保病院で眼科診療開始

◆吉田眼科病院委託診療◆毎月第2・第4金曜日

吉田眼科病院の委託診療として、6月から新たに眼科診療を開始することになりました。

- 診療日 毎月 第2・第4金曜日（6月は、8日と22日）
- 受付時間 午前の部 8:30～11:00
午後の部 13:00～15:00
- 診療時間 午前の部 9:30～
午後の部 14:00～終了まで
- 受付方法 予約方式（5月28日（月）から受付開始）
- 患者バスの運行（毎週金曜日）

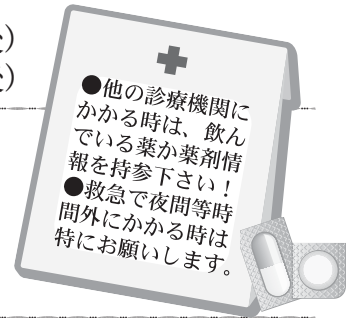
6/8
眼科オープン
予約受付は5/28から

- 瀬棚診療所発 8:45 国保病院前発 12:00（最後の患者終了後）
- 大成診療所発 12:30 国保病院前発 16:00（最後の患者終了後）

■お願い

病院（診療所）から処方された薬を飲んでいる方が、他の病院（診療所）を受診される際には、できるだけ、その飲んでいる薬か薬剤情報が書かれた紙を持参されるようお願いいたします。

救急で夜間等時間外に受診される場合は特にお願いします。



■介護用雑布の募集について

病院では、介護の際、汚物等を処理するための使い捨てとなる雑布（タオル・下着シャツ等古くても結構です。）が不足しております。ご家庭で不用の雑布等がありましたら、ご提供くださいますようお願いいたします。

《ご協力ありがとうございました。》

若松老人クラブ女性会、若松老人クラブ、公明党ひまわりグループ、大嶋雪子、宮本タミ子、田中政子、上野ヨシ、三上博則、浅野敏子、大関千恵子、坂本（順不同・敬称略）

■問い合わせ・予約先／せたな町立国保病院 ☎0137-84-5321

平成18年度情報公開制度・個人情報保護制度の運用状況

町は、情報公開条例と個人情報保護条例を施行し、開かれた町政の推進と個人情報の保護を図ることにより、町民の皆さんの基本的人権の擁護に努めています。平成18年度の運用状況について公表します。

■情報公開・個人情報開示請求の処理内容

実施機関	請求件数	処理内容				合計	
		開示	一部開示	非開示	不存在		
町長	情報公開	6	5	—	—	1	6
	個人情報保護	—	—	—	—	—	—
教育委員会	情報公開	—	—	—	—	—	—
	個人情報保護	—	—	—	—	—	—
選挙管理委員会	情報公開	—	—	—	—	—	—
	個人情報保護	—	—	—	—	—	—
監査委員	情報公開	—	—	—	—	—	—
	個人情報保護	—	—	—	—	—	—
農業委員会	情報公開	—	—	—	—	—	—
	個人情報保護	—	—	—	—	—	—
公平委員会	情報公開	—	—	—	—	—	—
	個人情報保護	—	—	—	—	—	—
固定資産評価審査委員会	情報公開	—	—	—	—	—	—
	個人情報保護	—	—	—	—	—	—
議会	情報公開	—	—	—	—	—	—
	個人情報保護	—	—	—	—	—	—
合計	情報公開	6	5	—	—	1	6
	個人情報保護	—	—	—	—	—	—

●情報公開制度とは？

町が持っている情報を広く公開することにより、町と町民の皆さんとの信頼関係を深め、町政への町民参加により、開かれた町政を実現しようとするものです。

●個人情報保護制度とは？

町が持っている町民の皆さんの個人情報を適切に管理し、開示、訂正等の権利を保障し、個人情報を保護することにより、町民の皆さんに信頼される町政を実現しようとする制度です。

■問い合わせ先 総務課総務係 [担当/樋口] ☎0137-84-5111

函館吉田眼科病院に 送迎バス運行中

6月の
日程

北檜山区 6日 水・20水
瀬棚区
大成区 5日 火・19火

※詳しいお問い合わせは、吉田眼科指定の店
メガネのほそかわに



6月からせたな町立国保病院でも
吉田眼科病院委託診療が始まります

大成区
日曜営業

大成区の皆さんこんにちは
当店は都の染田時計店様をお借りして
日曜日営業させて頂いております

3日・10日・17日・24日の日

ご愛顧のほどよろしくお願ひします



メガネ・時計・補聴器

皆様と共に
真心の店 **ほそかわ**

せたな町北檜山区バスターミナル前
☎ 0137-84-5132 FAX 0137-84-4607

認定眼鏡士・管理医療機器許可店

(有料広告)

町立国保病院嘱託医師

いうち やすゆき

井内 康之 医師が着任



井内 康之（いうちやすゆき）医師

- 診療科目／一般内科
- 専門／消化器、血液腫瘍内科

「祖父母の眠るこの土地に少しでも貢献できたら」と思い、こちらにお世話になることになりました。できるだけわかりやすくご説明し、患者様ご自身が「なぜ治療が必要なのか？」などを理解していただけるよう力を尽くします。わからない事があればメモ書きでも何でも気軽にご相談ください。

町民の皆様が医療面で少しでもハッピーに感じていただけるように頑張っていきたいと思ひます。町民の皆様どうぞよろしくお願ひします。

ご存知ですか？
裁判員制度

最近「裁判員制度」という言葉をよく耳にしますが、裁判員制度とは一体どのような制度なのでしょうか。函館地方検察庁では、職員を派遣して、裁判員制度についての説明会を開催しています。町内会、職場研修などの機会に、詳しい話しを聞いてみてはいかがでしょうか。

Q 裁判員が参加するのは、どのような事件？

- ① 死刑又は無期の懲役・禁錮に当たる罪にかかる事件
- ② ①を除き、法定合議事件（短期1年以上の懲役・禁錮）であって、故意の犯罪行為により被害者を死亡させた罪にかかる事件

【例えば】

- 人を殺した場合（殺人）
- 強盗が人にけがをさせ、あるいは、死亡させた場合（強盗致死傷）
- 人にけがをさせ、その結果、死亡させた場合（傷害致死）
- ひどく酒に酔った状態で、自動車を運転して人をひき、死亡させた場合（危険運転致死）
- 人が住んでいる家に放火した場合（現住建造物等放火）
- 身の代金を取る目的で、人を誘拐した場合（身の代金目的誘拐）
- 子供に食事を与えず、放置して、死亡させた場合（保護責任者遺棄致死）

■問い合わせ先

函館地方検察庁企画調査課 [担当/塚田] 電話・FAX 0138-41-1234

対象事件の数は？



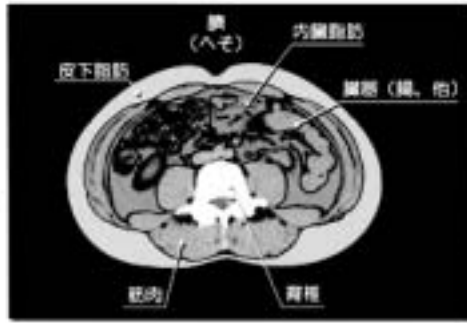
<函館地方裁判所管轄事件数>

- ・平成15年 13件
- ・平成16年 12件
- ・平成17年 9件
- ・平成18年 9件

＋保健師からの健康アドバイス

内臓脂肪がメタボリック症候群をおこす!!

内臓脂肪は過剰な栄養と運動不足が原因です



正常例 (30歳 男性)

STEP1 内臓脂肪が付き過ぎると・・・▶ 糖尿病 高血圧 高脂血症 をおこします
 STEP2 これらの病気が引き金となり・・・▶ 動脈硬化 をおこします。
 STEP3 動脈硬化をおこすとこんな病気になりやすい!

脳血管障害

心臓血管障害

下肢動脈硬化症

「中性脂肪が高いまたはHDLコレステロールが低い」「血圧が高い」「血糖値が高い」

みなさんは、健診結果でこのようなことを言われたことはありませんか？

メタボリックシンドロームの診断基準

必須項目

内臓脂肪蓄積
 ウエスト周囲径 男性 $\geq 85\text{cm}$
 女性 $\geq 90\text{cm}$
 (内臓脂肪面積 男女とも $\geq 100\text{cm}^2$ に相当)



選択項目

これらの項目のうち2項目以上

高トリグリセリド血症 $\geq 150\text{mg/dL}$
 かつ/または
 低HDLコレステロール血症 $< 40\text{mg/dL}$

収縮期 (最大) 血圧 $\geq 130\text{mmHg}$
 かつ/または
 拡張期 (最小) 血圧 $\geq 85\text{mmHg}$

空腹時高血糖 $\geq 110\text{mg/dL}$

- *CTスキャンなどで内臓脂肪量測定を行うことが望ましい。
- *ウエスト周囲径は立ったまま、軽く息をはいた状態でへそまわりを測定する。
- *高トリグリセリド血症、低HDLコレステロール血症、高血圧、糖尿病に対する薬剤治療を受けている場合は、それぞれの項目に含める。

日本内科学会雑誌 94(4),188,2005

これらのことに複数当てはまる方は、その原因として内臓にこびりついた脂肪が深く関わっています。
 厚生労働省の報告によると、この三つの症状と肥満をあわせた四つの危険因子のうち、三つ以上当てはまる人は一つ

も当てはまらない人に比べて心臓病の危険度が約36倍にも高まるそうです。
 つまり、へそ周りの腹囲が男性85cm、女性90cm以上で「血圧がちよっと高め」「血糖値が高め」と指摘されただけで要注意です。

今月の担当
 大成区
 古守 亜珠です

コリドール交流情報館

～行ってみよう!～となりまち

長万部町

「毛がに」激安販売

おしゃまんべ毛がにまつり
 毛がに、かじめしの激安販売、毛がに早食い競争、毛がに争奪船ひき大会など、楽しいイベント盛りだくさんです。また、かいてっぼう汁も格安で用意しておりますので、家族そろってお越しください。※ユラップ山麓スタンプラリーのイベントです
 ●開催日/7月7日(土)・8日(日) ●場所/ふれあい公園 ●問い合わせ先/同実行委員会 01377・2・2270

八雲町

北海道三大あんどん祭り 第24回八雲山車行列

八雲町の一大イベントの八雲山車行列。ねぶた絵やアーメキヤラクターをデザインに、それぞれ仕掛けなど工夫を凝らした三十数台の山車が、本町商店街のメインストリートなどを賑やかに練り歩きます。皆様のお越しを心からお待ちしています。 ●日時/7月6日(金)午後7時 相生公園出発 /7月7日(土)午後7時 八雲町役場出発 ●問い合わせ先/同実行委員会(八雲町教育委員会内) 01377・63・3131

秘湯「熊の湯」

八雲町熊石地域
 平田内川のダイナミックな渓谷の岩棚に湧く天然の露天風呂。豪快な深谷美の中での入浴は、野趣満点のひとつきを満喫させてくれます。 ●場所/国民宿舎ひらたない荘より2km奥。男女別更衣室、駐車場有り。 ●利用料/無料 ●問い合わせ先/八雲町熊石総合支所産業課 01398・2・311

今金町

今年も花いっぱい美しい町づくりを目指します!
春らんまん花いっぱい2007
 40種類のポット苗の販売や、「ピン」大会、飲食、縁日コーナーまた、毎年恒例のジャンボのり巻きトライ!が行われ、その他にも大道芸人「E」の「のっち」さんによる

サンサン運動

まずは サン ウエスト3cm、 サン 体重3kg

◆内臓にたまった脂肪は増えやすいが、減りやすい
メタボリック症候群につながる内臓脂肪は、過剰な栄養と運動不足が原因です。内臓脂肪は、皮下脂肪に比べて増えやすいですが、食事に気をつけ運動を行うことで減らしやすい特徴があります。1月で内臓脂肪を1kg減らすには1日あたり約230kcal減らす必要があります。運動・食事と両面から改善していくと良いでしょう。

◆サンサン運動
急に高い目標を立てる必要はありません。まずはウエストを3cm減らして、体重を3kg落とす、「サンサン運動」を目標にしましょう。3kgの減量でも、血圧や血糖値が下がる効果が期待できます。あせらずに減量の努力を続けることが大切です。ウエストと体重はこまめに測り、数値を確認しながら、太りにくい生活習慣を身につけていきましよう。

町では今年度より、メタボリック改善のための健康教室も実施予定です。健診結果が気になる方は、保健師にぜひご相談下さい。

せたな町総合計画策定 住民アンケート報告書・住民懇談会での意見集 がご覧いただけます

現在策定中の総合計画は、これから審議会専門部会などで分野別の検討作業を行い、今秋の答申を予定しております。

【閲覧施設】(15箇所)

- 北檜山区／役場ロビー／国保病院／温泉ホテルきたひやま／渡島信金北檜山支店／北檜山郵便局
- 瀬棚区／総合支所ロビー／診療所／公営温泉／渡島信金瀬棚支店／瀬棚郵便局
- 大成区／総合支所ロビー／あわび山荘／診療所／渡島信金久遠支店／久遠郵便局

【閲覧資料の内容】

- 住民アンケート調査報告書 ●住民アンケート調査「自由意見集」 ●住民懇談会意見集 ●活動者意向調査意見集

■せたな町のホームページでもご覧いただけます。◎アドレス <http://www.town.setana.lg.jp/>

■問い合わせ先 政策調整課まちづくり推進係 [担当/福士、吉田、白戸] ■0137-84-5111



せたな町北檜山区

『ふれあい市場』

地元の農漁業者によるとれたて野菜や新鮮海産物の直売と、衣料品や木工、陶芸品などのサークルによる展示販売を行う「ふれあい市場」がオープン。●開設期間/5月19日(土)～10月28日(日)まで ●営業日時/毎週土日(平日は休館です)午前10時～午後4時 ●直売会/毎月第1・第3土曜日/午後2時～3時まで ●問い合わせ先/ふれあい市場運営協議会(せたな町産業振興課商工労働観光係) ■0137・84・5111

せたな町瀬棚区

初心者・団体も大歓迎!

B&G海洋センター 艇庫

5月1日よりB&G海洋センター艇庫がオープンしました。ヨットやカヌー、ウィンドサーフィンのほかマリッジエットの試乗体験など豊富なマリンスポーツ用具を用意して、皆さんをお待ちしております。初心者の方も専門のインストラクターが指導いたしますので安心してマリンスポーツにチャレンジできます。なお、事前に日程がわかっている場合はご予約を※月曜休館 ●問い合わせ先/せたな町教育委員会瀬棚教育事務所 ■0137・87・3322

せたな町大成区

『太田神社例大祭』

道南五大霊場のひとつとして指定されている太田神社。航海安全の守り神として古くから信仰され、例大祭では、大漁と海の安全を祈って開催され、例年たくさんの方の参拝者が訪れます。大漁旗をなびかせた漁船群が海上と渡御するさまは、まさに壮観そのものです。その他、郷土芸能披露・歌謡ショー・花火大会など、催し物が盛り沢山。 ●開催日/6月27日(水)～28日(木) ●場所/太田神社特設会場 ●問い合わせ先/大成まちづくり会議事務局(役場内) ■01398・4・5511

総務大臣から田村昭司さんに感謝状（瀬棚区）

地域住民と行政の橋渡し役に徹して 4/12

瀬棚区在住の田村昭司さんが、長年の行政相談委員としての功勞に対して、総務大臣より感謝状を贈呈され、函館行政評価分室より伝達されました。

田村さんは今年3月末で退任するまでの18年間、行政相談委員として、国の業務に係る苦情や要望、手続きに関する相談業務の任務を成し遂げられました。



みのり公園に大小約100匹の鯉のぼり（北檜山区）

春風に泳ぐ鯉のぼり 4/24

渡島信用金庫北檜山支店の裏にある「みのり公園」にたくさんのカラフルな鯉のぼりが飾られました。鯉のぼりの飾りつけは、「子どもたちの健やかな成長を願い、最近街なかでは見かけなくなった鯉のぼりを飾ってたくさん子どもたちに喜んでもらいたい」と、5月5日の「こどもの日」を前に、みのり公園の会（地元の有志7人）が中心となって、近所から集まった児童約20人に結び方を教えながら行ないました。

みのり公園の会は「学校で教えない勉強を子どもたちに教えたい」と今から30年以上前から活動をスタート。

手づくりでみのり公園を整備してきました。公園には桜、桃、栗、プルーンの木が植林されており、ブランコや鉄棒などの遊具ももちろん手づくり、バスケットゴール、サッカーゴールも道具と併せて配置され、トイレ、水道も完備しています。今後はさらに活動を広げ、公園内に設置している2件のプレハブを利用して「子どもたちが喜ぶ楽しい活動」を計画中です。



瀬棚小学校と島歌小学校（瀬棚区）

小学校で交通安全教室開催 4/23-25

瀬棚区内の瀬棚小学校と島歌小学校でそれぞれ「春の自転車教室」と「交通安全教室」が開催されました。

瀬棚小学校は4月23日（月）に、島歌小学校は4月25日（水）に開催され、両日とも晴天の下、行われました。

最初に、せたな警察署瀬棚駐在所長と瀬棚区交通安全指導員の会会長よりそれぞれ説明を受け、教室がはじまり児童達は、市街地区を自転車に乗り、安全な乗り方や信号機の確認、横断歩道の渡り方などの指導を受けました。

教室の最後には、児童達から、これから連休に入りますが交通安全に気をつけますという言葉がありました。



SETANA・ISOBE・Jr・FC 檜山でNo.1 (瀬棚区)

檜山大会で見事優勝!!

5/6

5月6日(日)に江差町で開催された、第9回檜山JC旗争奪檜山少年団サッカー大会(主催:檜山サッカー協会)に瀬棚区のSETANA・ISOBE・Jr・FCが参加し、見事優勝しました。

大会は檜山管内の6チームの少年団が参加、予選リーグと決勝トーナメントで行われ、ISOBE・Jr・FCは決勝トーナメントでの準決勝で、上ノ国サッカー少年団に、7対1の大差で勝利し、波に乗った決勝戦ではCORAZON ESASI FC(江差町)と対戦、0対0のままPK戦に突入、6対5で勝利し檜山No.1の座に輝きました。

おいしくな〜れ (瀬棚区)

瀬棚保育所でいもまき

5/11

5月11日(金)、晴天のもと瀬棚保育所で毎年恒例のいもまきが行われました。

最初にすみれ組の園児がミニトマトの苗を植えたあと、順次クラスごとにいもまきをしました。園児達はクラスごとに決められた場所に種いもを置いて、「おいしくな〜れ、おいしくな〜れ」といいながらそっと土をかけていました。

収穫は9月で、お食事会も行われます。

太陽の恵みをいっぱい浴びて「おおきく、おいしく」育てばいいですね。



ひやま漁協大成支所女性部 (大成区)

「お魚を殖やす植樹祭」を開催 5/11

5月11日(金)、大成区の宮野地区で「お魚を殖やす植樹祭」が開催されました。

これは、ひやま漁協大成支所女性部が平成8年から“豊かな海と森づくり総合対策事業”として実施しているもので、これまで大成区の臼別川や小川周辺に延べ2,000本以上植樹され、今年度は宮野地区の小川付近にあるサケ二次飼育周辺にサクラ110本を植樹しました。

参加したみなさんは、北海道檜山森づくりセンターの職員から植樹指導を受けた後、山林や前浜が豊かになるようにと願いを込めて植樹を行いました。

春の地域安全運動 (北檜山区)

1日警察官による街頭啓発

5/13

5月13日(日)北檜山区丹羽の玉川公園水仙まつり会場において「1日警察官による街頭啓発」が行われました。平成19年春の地域安全運動の一環として自主防犯意識の高揚を図るため行われたもので、警察官の制服を着た檜山北高等学校の生徒4人が警察署長から委嘱状を交付され1日警察官となって、水仙まつりに詰めかけた観客に防犯グッズを手渡しました。

◎1日警察官(檜山北高等学校2年生)

植村太一、林のぞみ、田村日香里、西條健人



左から

宮下せたな警察署長、植村さん、林さん、田村さん、西條さん、ほくとくん



平成19年度せたな町成人式が行われます

平成19年8月14日(火)、せたな町民ふれあいプラザにおいて挙行されます。今年、成人を迎えられる方は、昭和62年4月2日から昭和63年4月1日までに生まれた北檜山区、瀬棚区、大成区の68名の皆さんです。なお、本町出身者など進学、就職のため転出されている方も出席できますので、出席を希望される方は最寄りの担当までご連絡下さい。

◆成人を迎えられる方々は次のとおりです。(敬称略)

北檜山区【40名】

秋田 理沙	海津 芹菜	熊本 直之	神 弥生	光谷 唯	元島 悠
浅野 達	片石 奈美	小林 俊介	鈴木 愛美	平川 毅	本谷 純子
大脇 祐介	加藤 一步	斉藤 静香	田井 健吾	平山 愛	桃井 誉幸
岡島 直人	金田 麻衣	坂井 智也	竹内 幹人	平山ちひろ	横山 政寛
岡本さやか	狩野 早瀬	佐々木 彩	辻 博之	牧 桃太郎	両坂 恵弥
小田島 真	工藤 里美	佐藤 祐輔	得地 正恵	松原 弘和	
小田島裕二	久保 卓郎	東雲 晴香	那須沙耶香	三浦香穂里	

瀬棚区【17名】

石川 卓	沖崎 亜未	倉見ひろ子	杉村 拓哉	二階堂祐太	辺見 圭佑
今西 喬史	松崎 佑輝	佐藤 海斗	鈴木あおい	古畑 美緒	本間 謙一
大島 洸哉	加賀谷修男	佐藤 浩平	関 真衣	古畑 友士	

大成区【11名】

五十嵐 潤	佐藤 里恵	高田 祐矢	中村 有沙	成田絵梨子	門間 美和
柴田 南	辻 芳恵	新屋 貴規	長門 明香	辻 麻衣子	

■問い合わせ・申込み先■

生涯学習課 ■0137-84-5111

瀬棚教育事務所 ■0137-87-3322

大成教育事務所 ■01398-4-5511

入場無料

ふれあいコンサート・札幌inせたな

◆札幌交響楽団せたな町コンサート◆

[注意事項]●会場内は土足厳禁です。必要な方は上履きをお持ち下さい。●奇声等による演奏の妨げを避けるため、就学前児童については鑑賞できませんのでご協力をお願いいたします。

●日時/6月14日(木)

午後6時開場/6時30分開演

●場所/せたな町民体育館 (入場無料)

第2回せたな町民ソフトボール大会

◆問い合わせ・申込み先◆生涯学習課 ■0137-84-5111

[出場資格等]

- 小学校4年生以上でせたな町内に在住する方
- 町内会・職場及び混成チームとする

●日時/7月1日(日)

開会式/午前9時 閉会式/午後4時30分

●会場/北檜山スポーツ公園グラウンド

青葉に風薫るころとなりまして、このG・Wにはグリーンパークゴルフ場には大型バスでの団体客や年配者のグループ、家族連れがみられました。道央からの方々に、この町の特産物、銘菓、美味しい食事の店などを尋ねられました。好季節となり、瀬棚、大成の海岸線に釣り人も多くなり、すが、それぞれのマチには特産物、銘菓、食堂などをはじめ歴史・文化遺産もあります。町のホームページやパンフレット等で知ることができ、情報が発達した今、利用者・消費者のニーズも多様で高品質、より良いサービスを求めています。パークゴルフと宿泊・飲食店や特産物をセットにした料金の設定や家族、小団体割引などの工夫努力もあっていいように思えます。年に一度か二度の来町者であつてもまた来年も来ようというリピーター獲得にも繋がるところで、何度か中学生国外派遣事業で、中学生の面接試験に携わった折、『あなたの町で自慢できるものは何ですか』という問いに対して『きれいな空気、海、山、川、水仙の花』という画一的な回答者が多かつたことが思い出されます。たしかに豊かな自然、花と緑が売りですが、町外の方に自信を持って発信できる他の町にはないような商品、サービスの開発が望まれ、歴史遺産などそれが相まって一層生かされていくものと思います。財政状況の悪化による停滞、閉塞感を払拭するためにも行政、関係機関の更なる努力が期待されます。





第35回水仙まつりロードレース大会

5月13日（日）に開催された、第35回水仙まつりロードレース大会の結果です。

	男 子			女 子		
小学1年 2km	1位	松橋 郁晏	北檜山小	1位	住友 理菜	江差小
	2位	小池 遥之	瀬棚小	2位	越前 奏	長磯小
	3位	大関 翔也	玉川小	3位	平田 詩音	瀬棚小
小学2年 2km	1位	吉野 迅	北檜山小	1位	谷口 侑子	青苗小
	2位	白戸 佑弥	青苗小	2位	若山歩奈美	青苗小
	3位	高田 縦吾	青苗小	3位	本田 空	北檜山小
小学3年 2km	1位	平尾 健	北檜山小	1位	前川 友子	太櫓小
	2位	赤石 泰知	北檜山小	2位	新井 那海	瀬棚小
	3位	新井 佳樹	瀬棚小	3位	須藤 里仁	瀬棚小
小学4年 2km	1位	松橋 慶帆	北檜山小	1位	横井 千夏	太櫓小
	2位	森岡 楊貴	太櫓小	2位	伊関 千琴	北檜山小
	3位	飯田 卓	太櫓小	3位	西村 祐香	北檜山小
小学5年 3km	1位	宮本 裕基	青苗小	1位	塩崎 日奈	青苗小
	2位	西川 遥人	馬場川小	2位	下山 美優	今金小
	3位	谷口 裕紀	青苗小	3位	三浦はづき	青苗小
小学6年 3km	1位	本田 公平	今金小	1位	新谷亜由美	真駒内小
	2位	前田 凌太	島歌小	2位	伊関 千織	北檜山小
	3位	萩原 涼	美利河小	3位	横井 茜	太櫓小
中学生 3km	1位	新井 幸雄	瀬棚中	1位	伊関 千景	北檜山中
	2位	本堂 正達	熊石第二中			
	3位	横井 大悟	北檜山中			
一般 (40歳未満) 10km	1位	山田 賢一	今金高等養護	1位	山内 珠里	恵庭南高
	2位	坂田 翔太	今金高等養護	2位	黒瀧 康子	青苗小
	3位	福寿 吉人	今金高等養護	3位	今 麻里子	
一般 (40歳以上) 10km	1位	野口 義人	熊石あわびーず	1位	山本 由美	今金山本組
	2位	宮崎 豊	東急R C			
	3位	小松 明博	森 J・BOY			

メキシコ体験パーティーに参加しませんか

6/30
ふれあい
プラザ

メキシコは遠い昔アメリカ・カリフォルニア州の土地を所有しコントロールしていました。

隣接しているのでカリフォルニア州には多くのメキシコ人が住んでいます。メキシコの生活様式、文化の影響はカリフォルニア州には多大であります。例えばメキシコ料理の浸透、スペイン語の普及など多くのアメリカ人に愛され使われています。または、普段の生活の中で運転免許試験やソーシャル・サービスがスペイン語で受けられる等の理由から、メキシコはカリフォルニア州の一部といっても過言ではないので、この機会にせたと町の町民の皆さんにメキシコ文化をご紹介します。

- 日 時 6月30日（土）12時～午後3時
- 会 場 せたと町ふれあいプラザ
- 参加料 前売り券 大人/300円 中学生以下/200円
当日券500円/人

●体験コーナー（担当ALTサラ・ウィービー他）

- メキシコランチ・伝統パーティー（ピニャタ）を計画
- メキシコのラテン音楽とダンスを楽しもう
- メキシコ伝統文化を紹介・民族衣装パンチョを作ろう
- メキシコ国旗の歴史と神話を紹介



食事の用意は100名分しか用意していませんのでチケットはお早めにご購入ください!!

- 主催／メキシコ文化を紹介実行委員会・HAJET檜山支部
事務局せたと町教育委員会内（ALTサラ・ウィービー）
- 後援／（財）自治体国際化協会・せたと町・せたと町教育委員会

■問い合わせ先 教育委員会企画総務課 [担当/サラ・ウィービー、牧] ☎0137-84-5111



ご利用ください

北檜山職業相談室での取り扱いについて

雇用保険受給手続から認定・給付まで、ご本人の申し出によりハローワーク八雲で受付ができませんのでご利用ください。

ハローワーク函館・北檜山職業相談室への6月の職員派遣日は次のとおりです。大成区にお住まいの方の管轄は江差出張所です。

●派遣日時

・6月13日(水)午後1時〜午後5時
・6月14日(木)午前9時〜正午

●問合せ 北檜山職業相談室
☎0137-84-5724

●問合せ ハローワーク八雲
☎0137-62-2509

●問合せ ハローワーク江差
☎0139-52-0178

ご利用ください

新卒求人はハローワークへ申込みを!

●確認ください
旧日本赤十字社救護看護婦及び旧陸海軍従軍看護婦の皆様へ
先の大戦において、外地等(事変地の区域又は戦地の区域)に派遣され、戦時衛生勤務に従事された旧日本赤十字社救護看護婦及び旧陸海軍従軍看護婦の方(慰労給付金受給者を除く)に対して、その御苦労に報いるため内閣総理大臣名の書状を贈呈しております。請求期限が2

年間延長され、平成21年3月31日までとなりました。ご本人またはご家族などからのご連絡をお待ちしております。
●問合せ 総務省大臣官房管理室業務担当
☎03-5253-5182
ルールを守って正しく

6月1日〜10日は電波利用保護旬間

電波の利用は、携帯電話や人命・財産を保護する防災無線など社会生活に不可欠なものとなっていますが、不法無線局が重要無線通信やテレビ放送に妨害を

平成20年3月新規学校卒業生(高校・中学)の求人は、6月20日から受付を開始します。新規学校卒業生の多くは地元での就職を希望していますが、地元企業の求人公開の遅れから多くの若い人材が地元を離れて就職しています。早期に採用計画を立て、ハローワークへ求人申込みされますようお願いいたします。高校・中学の新規学校卒業生に係る選考開始等の日程は次のとおりです。

●選考日程等

・求人受付/6月20日
・事業主への求人票(控)返戻/7月1日
・推薦開始/9月5日
・選考開始/9月16日

(中学校卒業生は、推薦・選考開始ともに12月1日から)
●問合せ ハローワーク函館
☎0138-26-0735

会員専用送迎バス 会員募集中

特典 送迎事業協賛病院への通院者は割引
送迎事業協賛病院 函館国立病院

通院費の軽減を目指しています

自宅玄関から病院玄関まで

コース1
大成 ➔ 熊石・乙部・江差 ➔ 函館

コース2 (運行準備中)
大成 ➔ 北檜山・瀬棚・今金・八雲 ➔ 函館

有留実の会は通院される方のお手伝いをさせていただきます

あ る み
NPO法人 有留実の会

久遠郡せたな町大成区宮野
詳しくはお問い合わせください ☎01398-4-2777

熊さんラーメン

☎0137-84-6404

北檜山区国道沿い

盛岡冷麺	¥850 (税込)
きむち丼	¥840 (税込)
正油・塩ラーメン	¥520 (税込)

●営業時間 AM11:00~PM6:30
●定休日 火曜日(日曜日お休みの場合もあります)

道新ぶんぶん
クラブ加盟店

(有料広告)

(有料広告)

戸籍の窓口

(4月1日～4月30日届出)



お誕生おめでとう

- 蓬田 真奈ちゃん (亨) 二 俣
- 今林 淳くん (尚) 豊 岡
- 長門 愛来ちゃん (直貴) 花 歌
- 松田 峻吾くん (一博) 都

ご結婚おめでとう

- 山崎 勝裕さん 若 松
- 西村 有未さん 函館市
- 成田登喜夫さん 本町8区
- 佐々木由美さん 本町8区
- 猪股 勝也さん 長 磯
- 加藤 香さん 鹿部町

おくやみ申し上げます

- 平山 登さん (81歳) 二 俣
- 井口 久夫さん (76歳) 豊 岡
- 島山 隆雄さん (85歳) 豊 岡
- 江上千代子さん (83歳) 徳 島
- 工藤 弘さん (69歳) 本町7区
- 小森 明さん (86歳) 本町6区
- 廣澤 セツさん (90歳) 三杉荘
- 平賀 チヨさん (78歳) 本町4区
- 佐藤 学さん (34歳) 宮 野
- 若林 露子さん (68歳) 都
- 吉田 君江さん (92歳) 上 浦

この欄に掲載をしている方は、本人またはご家族の了解を得ています。

人口と世帯

	4月末現在 (前月比)
人 口	10,601人 (-59)
男	5,013人 (-26)
女	5,588人 (-33)
世 帯	4,698世帯 (±0)

与えるなど社会的な問題を発生させています。このため総務省では、6月1日から10日までを「電波利用保護旬間」と定め、電波利用環境保護の大切さを訴えています。

問合せ 北海道総合通信局
 不法無線局、混信・妨害電波の安全性
 011・737・0099
 テレビ・ラジオの受信障害
 011・737・0033
 電話、インターネットの相談
 011・709・3956
 その他行政相談
 011・709・3550

お詫び
 広報せたな5月号で、次のとおり誤りがありました。4ページの「行政相談員」
 ●藤澤明さん ●西村真さん

せたな警察署からのお願い

許すな密入国！なくそう不法就労！

～不法滞在、悪質外国人の犯罪予防と協力を～

法務省の統計では、不法滞在の外国人は約22万人以上いると言われ、金目的に殺人強盗などの凶悪犯罪を犯し、女性は風俗関連店等で不法に働いている等の現状にあります。不法滞在や不法就労に関する情報提供にご協力ください。

■せたな警察署 ■0137-84-6110

緊急時は
迷わず110番

●板垣洋子さん ●岩田陵子さん ●内糸美智子さんとあ
 るのは「人権擁護委員」の誤りでしたのでお詫びして訂正させていただきます。

自衛官 2等海士(女子) 8月採用

- 応募資格 18歳以上27歳未満の女子
(平成19年8月1日現在の年齢)
- 受付期間 平成19年5月7日(月)～7月7日(土)
- 採用試験日 平成19年7月8日(日)
- 合格発表 平成19年7月20日(金)

■問い合わせ先■

自衛隊函館地方協力本部今金地域事務所 ■ 0137-82-0258

年金係からのお知らせ

ムダにいませんか？ あなたの国民年金保険料！



- 年金は、今皆さんが国民年金保険料を納めている期間と免除期間、そして過去に厚生年金に加入したことがある方は、その期間をあわせて原則25年以上で初めて年金を受け取る資格がつきます。
 - 例えば、国民年金と厚生年金を交互に加入しているという方で、国民年金期間に保険料を納めることができなかったという方は、厚生年金だけの期間が10年、20年あっても、将来年金を受け取るができなくなります。
 - 自分の将来のため家族のため、納めてきた保険料をムダにしないためにも、まずは年金を受け取る資格をつけましょう。
- 加入期間の確認など何かお困りのことや分からないことがあれば、お気軽に社会保険事務所そして、役場の年金担当窓口をご活用ください。

■問い合わせ先

町児児童課戸籍年金係〔担当/栗城〕■ 0137-84-5111 (内線1137)
 瀬棚総合支所総務課戸籍年金係〔担当/浜登〕■ 0137-87-3311 (内線3114)
 大成総合支所町民福祉課戸籍年金係〔担当/栄田〕■ 01398-4-5511 (内線2158)



5月13日(日)北檜山区丹羽の玉川公園において「第35回玉川公園水仙まつり」(せたな観光協会主催)が開催されました。

水仙と桜はちょうどみごろを迎え、近年にないバツグンの開花状況でしたが、あいにくの雨で、人出は過去最高の昨年にならぬ約3,000人。ステージ前には、傘をさしたお客さんのために急遽テントを設置して雨をしのいでもらいました。ステージでは、二俣風神太鼓、浮島竜神太鼓、玉川音頭の皆さんによる郷土芸能の後、小松さん、長峰令奈さんによる歌謡ショー、陸上自衛隊北部方面音楽隊と檜山北高等学校吹奏楽局によるジョイントコンサートが行われ、最高のパフォーマンスに観客も大満足でした。

過去に悪天候のため2回中止になった水仙まつり。開催された水仙まつりの中では歴史に残る!? ジングスカンのない雨の水仙まつりでした。



編集後記

▼いよいよふれあい市場がオープン。直売会での新鮮な食材はもちろんなこと、展示販売の商品には、掘り出し物がたくさん。時には中古のブランドバッグなども登場。じっくり選んで良い品をより安くゲットしてください。▼10ページで紹介したみのり公園の鯉のぼり。風で飛ばされたり傷んでしまうものも多いため、みのり公園の会では、鯉のぼりの提供を呼びかけています。問合せは内木さんまで(電話番号/0137・84・5922) ▼今年の玉川公園水仙まつりは、始まって以来の雨まつりに。途中バツついたことは過去にもありましたが…。ジングスカンもヒールもない水仙まつりは初めてだったのでないでしょうか!? ロードレース大会では、気温8.5℃で肌寒い中、雨に濡れながらも全員が完走。悪条件のなか大会新記録も出たようです。朝からの取材で昼にはさび濡れになっていたので、思い切って真冬の服装に着替えて丁度良いくらいでした。そのような悪天候の中、最後の宝入りもちまきにはご覧のようにたくさんのお客さんが参加。まつりに花を添えて頂きました。(乾)

