

令和7年度 計画変更 [第2回]

(令和2年度着工)

農業競争力強化農地整備事業

農地整備事業(経営体育成型) 変更計画概要書

わか まつ
若 松

地 区

北海道 桧山振興局

変更を必要とする内容及び理由

事業種	変更内容			変更の理由
	地域	主要工事	事業費	
農業用排水施設		○	○	農地の流動化により取得した農地について、更なる大区画化が可能となり区画形状及び施設配置の変更に伴う事業量及び事業費の増。
区画整理	○		○	農地の流動化により取得した農地について、更なる大区画化が可能となり区画形状の変更に伴う事業量及び事業費の増。

1 地 域

事業種	区分	現 計 画					変 更 計 画					変更の有無
	地目	田	畑			計	田	畑			計	
農業用排水施設		214.3				214.3	214.1				214.1	有
区画整理		98.7				98.7	127.8				127.8	有

2 主要工事計画

(1) 農業用排水施設（農業用排水路を除く）	事業種	区分	現 計 画				変 更 計 画				変更の有無
		項目 名称	排水量 (m3/s)	貯水量 (千m3)	取水量 (m3/s)	受益面積 (ha)	排水量 (m3/s)	貯水量 (千m3)	取水量 (m3/s)	受益面積 (ha)	
	農業用排水施設	共和揚水機場			0.199	46.5			0.199	49.9	有

(2) 農業 用排水路	事業種	区分 項目	現 計 画		変 更 計 画		変更の有無
		名称	延長 (m)	受益面積 (ha)	延長 (m)	受益面積 (ha)	
	農業用排水施設	若松幹線他	14,579	214.3	16,414	214.1	有
(3) 農業 用排水路	事業種	区分 項目	現 計 画		変 更 計 画		変更の有無
		名称	延長 (m)	受益面積 (ha)	延長 (m)	受益面積 (ha)	
	農業用排水施設	若松排水他	4,802	43.8	4,873	49.9	有
(4) 農業 用道路	事業種	区分 路線名	現 計 画		変 更 計 画		変更の有無
			延長 (m)	構造	延長 (m)	構造	
(5) 農地 保全等施設	事業種	区分 名称	現計画		計画変更		変更の有無
			受益面積 (ha)	受益面積 (ha)			
(6) その他改良保全	事業種	工事種類	現計画		計画変更		変更の有無
			受益面積 (ha)		受益面積 (ha)		
	区画整理	整地	98.7	110.2			有
		暗渠排水	83.3	118.0			有
		客土	5.3	13.3			有

3 事業費							
区分 事業種		現計画 (千円)	変更計画 (千円)	増減 (千円)	増減の内訳 (千円)	変更の有無	
農業用 用排水施設	用水	1,530,000	2,948,700	1,418,700	自然増減	345,700	有
					工法変更	847,000	
					事業量変更	193,000	
					その他	33,000	
	排水	318,000	508,100	190,100	自然増減	89,100	
					工法変更	77,000	
					事業量変更	18,000	
					その他	6,000	
	計	1,848,000	3,456,800	1,608,800	自然増減	434,800	
					工法変更	924,000	
					事業量変更	211,000	
					その他	39,000	
区画整理		524,000	1,043,200	519,200	自然増減	104,700	有
					工法変更	180,000	
					事業量変更	201,000	
					その他	33,500	
計		2,372,000	4,500,000	2,128,000	自然増減	539,500	
					工法変更	1,104,000	
					事業量変更	412,000	
					その他	72,500	

※変更計画概要書の「Ⅱ変更後の概要」に関しては、当初法手続に係る「計画概要書」ほぼ同じ項目設定であるので、内容に変更なければ当初法手続時と同じ内容を記載する。

変更後の概要

1 目的

本地区で整備予定水路の現状は、40年以上を経過し老朽化が著しく、水田用水の漏水や排水不良が発生するなど維持管理に苦慮しているため、早急に改修する必要がある。
また、地区内には、区画が狭小であったり、排水不良が解消されていないほ場があるため、農業用排水施設(用水路、排水路)、区画整理(整地、暗渠排水、客土)による整備を行い、農業経営の安定化を図る必要がある。

2

(1) 地域の所在

久遠郡せたな町北桧山区

地域

(2) 地域の現況

ア 地 形

本地域は、せたな町中心部より南約5kmに位置し、2級河川太櫓川と山林に囲まれた水田地帯である。

イ 土 質

粘質、黒ボク

ウ 土 壌

細粒質普通灰色低地土、中粗粒普通灰色低地土、中粗粒普通褐色低地土

エ 気 象

平 均 気 温

8.8 ℃

かんがい期平均気温

16.5 ℃

平 均 降 水 量

1,055.9 mm

最深積雪深

cm

平均降水日数

150.1

根雪期間

11月11日 から 4月25日

無霜期間

4月 28日 から 11月 7日

オ 水利状況

本地区と平行に流れる2級河川太櫓川は、本地域の農業を支える水源となっている。

カ 営農状況

水稲主体の営農が行われている。

キ 地域環境の概況

太櫓川をはじめとした河川敷には、ヤナギ、オオイトダリの群落が見られる。ヒグマやキタキツネなどの動物、セグロカモメなどの鳥類が生息している。

(3) 地積及び受益戸数

区分

地目

田 (ha)

畑 (ha)

計 (ha)

受益戸数 (戸)

全体

現況

214.3

214.3

25

計画

214.1

214.1

21

基本計画

(1) 事業計画内容

農業用排水路施設、区画整理を実施することにより農業経営の安定化を図る。

(2) 環境との調和への配慮

せたな町(北桧山区)田園環境整備マスタープランに基づき、自然生態系に配慮して施工中の濁水発生防止や河川等への土砂流入防止を目指す。また環境樹の設置や坂路板の設置により魚類や小型生物等への配慮を図る。

工事又は管理の要領

主要
工事
計画

事業種

受益戸数 (戸)

受益面積 (ha)

事業量及び事業内容

農業用排水施設

21

214.1

用水路16,414m、排水路4,873m
用水機場 1箇所

区画整理

18

127.8

整地110.2ha、暗渠118.0ha、客土13.3ha

造成又は改良
される施設の
管理方法等

施設名

管理団体名

管理方法

用水路
揚水機場
排水路

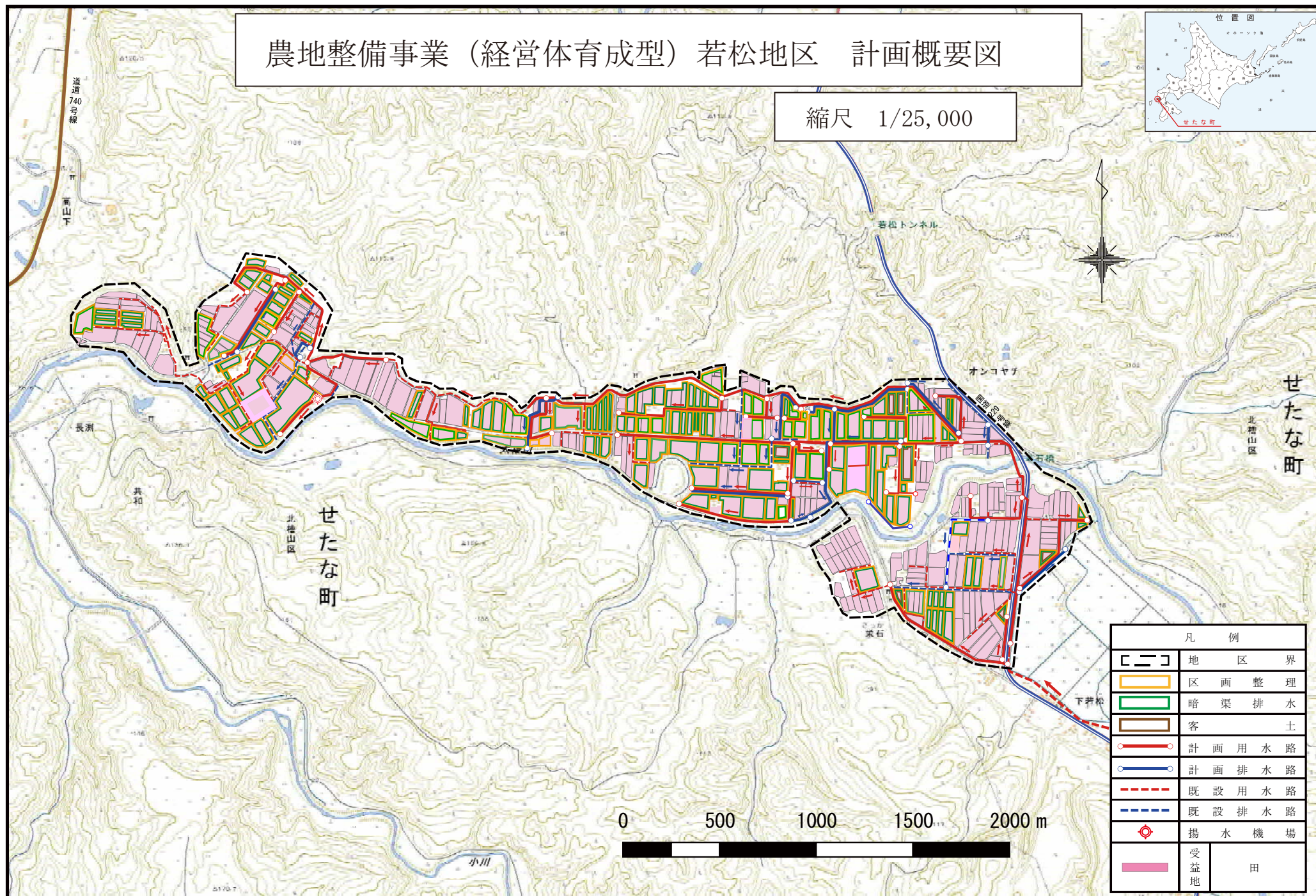
狩場利別土地改良区

草刈り、維持補修等

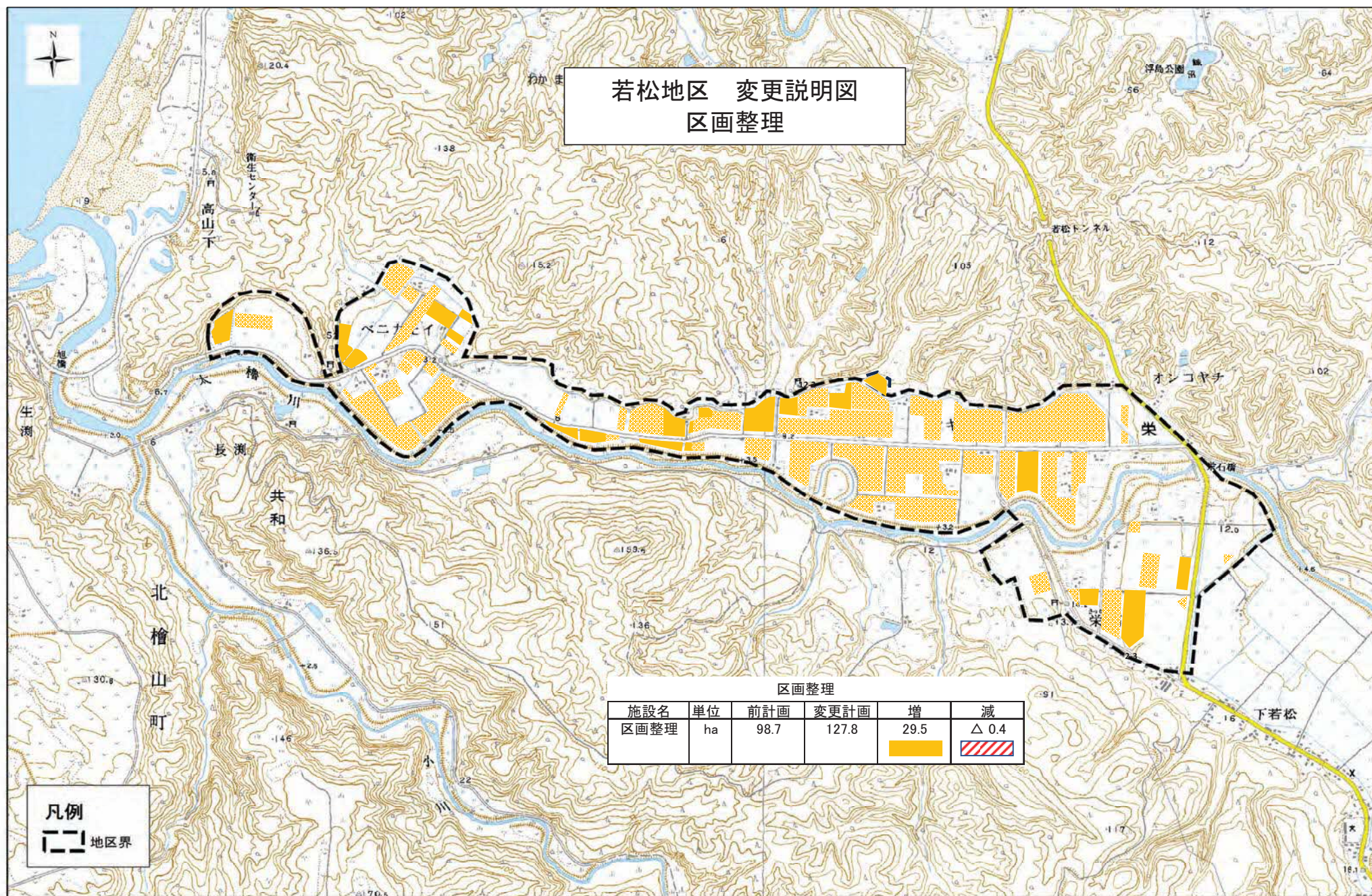
換地計画の要領	5	(1) 換地計画樹立の必要性 該当なし									
	(2) 換地計画樹立の基本方針										
	ア 従前の土地の地積の基準 該当なし										
	イ 農用地集団の方法										
	換地区		地帯別、グループ別団地の設定		個人別換地の方法						
					位置選択		1戸当たりの目標団地数		区画畦畔の取り扱い		
	ウ 非農用地の換地方針										
	換地区		種類	非農用地区域の位置の概略		面積	換地の手法		換地取得予定者	その他	
						ha					
	エ 清算の方法										
	(3) 土地改良法第5条6項に規定する国有地等の編入承認に係る地積										
	換地区		機能交換に係る土地					一般公有地			合計
			国有地	道有地	市町村有地		計				
		ha	ha	ha		ha	ha			ha	
(4) 換地処分の時期に関する特則 該当なし											
費用の概算	6	事業種	事業費	負担区分				工期	関連事業費	備考	
			千円	国	道	千円	千円	千円	千円	千円	
	農業用排水施設	3,456,800	1,901,240	1,123,460	432,100						
	区画整理	1,043,200	573,760	339,040	130,400						
	計	4,500,000	2,475,000	1,462,500	562,500						
効用	7	(1) 事業効果									
	効果項目	食料の安定供給の確保に関する効果	農業の持続的発展に関する効果	農村の振興に関する効果	多面的機能の発揮に関する効果	その他	計(千円)				
	効果額	309,480	767			24,733	334,980				
	所得額	110,050					110,050				
	(2) 事業の効用										
	項目	事業種	農業用排水施設	区画整理				全体	備考		
	総便益額	6,407,164	2,016,606				8,137,601				
	総費用	4,904,166	1,125,647				6,029,813				
	総費用便益比	1.30	1.79				1.34				
	総所得償還率	19.3	10.9				25.8				
他事業との関係	8	(1) 農業部門内における他の事業との関係及び調整方法 該当なし							9 計画(変更)概要図 別図のとおり		
	(2) 農業部門外の事業との関係及び調整方法 該当なし							10 その他			

農地整備事業（経営体育成型）若松地区 計画概要図

縮尺 1/25,000



凡 例	
	地 区 界
	区 画 整 理
	暗 渠 排 水
	客 土
	計 画 用 水 路
	計 画 排 水 路
	既 設 用 水 路
	既 設 排 水 路
	揚 水 機 場
	受 益 地
	田



「この地図は、国土地理院長の承認を得て、同院発行の電子地形図250000及び電子地形図20万を複製したものである。(承認番号 平29情複、第1774号)」



「この地図は、国土地理院長の承認を得て、同院発行の電子地形図250000及び電子地形図20万を複製したものである。（承認番号 平29情複、第1774号）」

No.1 変更計画概要書別添 路線延長の詳細

事業種		区分 項目	管理区分	現 計 画	変 更 計 画	変更の有無
		名称		延長 (m)	延長 (m)	
農業用水路	①	若松幹線用水路	改良区	3,960	3,962	管水路に変更
	②	若松5号線	改良区	769	743	
	③	若松4号線	改良区	595	596	
	④	若松5号線第1直分水線	改良区	329	329	
	⑤	若松栄石3分水線	改良区	484	525	
	⑥	若松幹線栄第3直分水線	改良区	374	342	
	⑦	若松6号線	改良区	1,876	1,876	管水路に変更
	⑧	若松6号線第5直分水線	改良区	339	337	管水路に変更
	⑨	若松6号線第9直分水線	改良区	131	263	管水路に変更
	⑩	若松6号線第11直分水線	改良区	210	203	管水路に変更
	⑪	若松6号線第12分水線	改良区	926	912	管水路に変更
	⑫	若松6号線第14分水線	改良区	506	497	管水路に変更
	⑬	若松幹線栄第5分水線	改良区	192	190	管水路に変更
	⑭	若松幹線栄第5分水線第1直分水線	改良区	81	81	管水路に変更
	⑮	若松幹線栄第6分水線	改良区	660	644	管水路に変更
	⑯	若松幹線共和第1分水線	改良区	455	424	管水路に変更
	⑰	共和第1幹線用水路	改良区	911	905	管水路に変更
	⑱	共和第1幹線第4分水線	改良区	248	306	管水路に変更
	⑲	共和第1幹線第5直分水線	改良区	553	628	管水路に変更
	⑳	共和第1直分水線	改良区	575	643	
	㉑	共和第2直分水線	改良区	405	405	
		(共和揚水機)	改良区			
	㉒	若松6号線第6直分工	改良区		344	パイプライン
	㉓	送水管	改良区		336	パイプライン
	㉔	栄第4直分水線	改良区		155	パイプライン
	㉕	若松5号線第2直分水線	改良区		157	パイプライン
	㉖	栄石第1分水線第2分派線	改良区		187	開水路
	㉗	共和第3分水線	改良区		424	パイプライン
		農業用排水施設設計		14,579	16,414	
農業用排水路	①	若松第3排水	改良区	331	336	8
	②	若松第4-1排水	改良区	536	0	8
	③	若松第5排水	せたな町	1,057	1055	8
	⑪	若松第5-2排水	改良区	387	384	8
	④	若松第5-4排水	改良区	167	169	8
	⑫	若松第5-5排水	改良区	161	156	8
	⑬	若松第5-6排水	改良区	101	98	8
	⑤	若松第6-1-1排水	改良区	368	401	8
	⑦	若松第11排水	せたな町	492	450	9
	⑥	若松第12排水	せたな町	532	522	9
	⑧	若松第13排水	せたな町	108	78	9
	⑨	共和第2排水	せたな町	160	164	9
	⑩	共和第3排水	せたな町	402	368	9
	⑭	若松第5-1排水	改良区		348	8
	⑮	若松第14排水	改良区		344	8
		農業用排水施設設計		4,802	4,873	