

令和2年 1月 9日

町民のみなさんへ

せたな町長 高橋 貞光

町営住宅等の入居者募集について

標記について、次のとおり町営住宅等の入居者を募集いたしますので、入居を希望する方は、**令和2年1月23日(木)**までに申込みしてください。

1. 入居募集住宅

町営住宅

【北檜山区】

団地名	住宅番号	建設年度	住所	面積	型別	家賃の額
川沿団地	3-368(3階)	H 6	北檜山135-51	71.30 m ²	3LDK	22,200～33,000円
〃	4-379(2階)	H 9	北檜山135-41	78.55 m ²	〃	25,200～37,500円

【大成区】

団地名	住宅番号	建設年度	住所	面積	型別	家賃の額
役場前A団地	3 1	S 6 3	都357	59.56 m ²	3LDK	13,500～20,100円
〃	3 6	H 2	都357-4	59.56 m ²	〃	13,800～20,600円
〃	4 1	H 4	〃	64.62 m ²	〃	15,400～23,000円
みやこの丘団地	9-101	H 9	都435-1	64.17 m ²	2LDK	18,600～27,700円
〃	9-102	〃	〃	64.17 m ²	〃	18,600～27,700円
〃	9-103	〃	〃	64.17 m ²	〃	18,600～27,700円
〃	10-101	H 1 0	〃	64.17 m ²	〃	18,800～28,000円
〃	10-102	〃	〃	64.17 m ²	〃	18,800～28,000円
〃	10-105	〃	〃	64.17 m ²	〃	18,800～28,000円
〃	10-202	〃	〃	64.17 m ²	〃	18,800～28,000円
〃	11-102	H 1 1	〃	64.17 m ²	〃	18,800～28,000円
〃	12-103	H 1 2	〃	64.17 m ²	〃	18,900～28,100円
〃	12-202	〃	〃	64.17 m ²	〃	18,900～28,100円
下宮野団地	1 8 6	H 3	宮野175-2	63.21 m ²	3LDK	13,300～19,800円
〃	1 8 7	〃	〃	63.21 m ²	〃	13,300～19,800円
〃	1 9 0	H 6	〃	63.21 m ²	〃	14,500～21,600円
旭第2団地	2 3 8	H 5	宮野522-6	63.59 m ²	3DK	14,300～21,400円
長磯団地	2 7 5	S 5 7	長磯494-1	67.68 m ²	〃	13,100～19,500円

【瀬棚区】

団地名	住宅番号	建設年度	住所	面積	型別	家賃の額
あかしや団地	61-101	S 6 1	本町601-15	62.19 m ²	3LDK	14,600～21,800円
〃	61-202	〃	〃	62.19 m ²	〃	14,600～21,800円
〃	03-202	H 3	本町592-1	69.49 m ²	〃	17,200～25,700円
〃	05-201	H 5	〃	74.64 m ²	〃	19,000～28,400円

特定公共賃貸住宅

【大成区】

団地名	住宅番号	建設年度	住所	面積	型別	家賃の額
都いさりび団地	7-102	H 7	都264	47.20 m ²	1LDK	24,000～32,000円
〃	8-102	H 8	〃	47.20 m ²	〃	24,000～32,000円
〃	8-202	〃	〃	47.20 m ²	〃	24,000～32,000円

□定住促進住宅

【北檜山区】

名称	住宅番号	建設年度	住所	面積	型別	家賃の額
コーポふとろ	2号室	H16	太櫓205-4	81.81㎡	3LDK	45,000円

【瀬棚区】

名称	住宅番号	建設年度	住所	面積	型別	家賃の額
コーポあかしや	1号室	S48	本町563-2	54.51㎡	2LDK	20,000円

※募集住宅の設備・位置については、せたな町ホームページ (<http://www.town.setana.lg.jp/>)

及び役場・各総合支所の担当係に確認ください。

町営住宅家賃については、入居者の収入に応じて4段階になっています。

2. 入居資格

- (1) 住宅に困窮していることが明らかな方であること。
- (2) 町に住所を有する方、又は住所を有することとなる方であること。
- (3) 町税等の滞納がない方であること。
- (4) 家賃を支払う能力を有すると認められる方であること。
- (5) 入居収入基準を満たしている方であること。(下記参照)
- (6) 入居者又は同居者が「暴力団員による不当な行為の防止等に関する法律」第2条第6号に該当していないこと。
- (7) 3LDKは、世帯向け住宅とする。

3. 入居収入基準

入居者及び同居親族の平成30年分における所得額の合計から、各種控除(扶養1人38万円等)を引いた額を12で除した額が次の基準に該当すること。

【町営住宅】一般世帯 158,000円以下、障害者等世帯 214,000円以下であること。

【特定公共賃貸住宅】 158,000円以上 601,000円以下であること。

(※ 各種控除額の詳細については、役場・各総合支所の担当係に確認ください。)

4. 申込方法

役場又は、各総合支所に備える入居申込書に必要事項を記載し、所得を証明する書類(平成30年分の源泉徴収票等)を添付の上、令和2年1月23日(木)までに申込みしてください。

申込先	・せたな町役場建設水道課住宅係	(Tel.0137-84-5111)
	・ // 大成総合支所建設水道係	(Tel.01398-4-5511)
	・ // 瀬棚総合支所建設水道係	(Tel.0137-87-3311)

5. その他

- (1) 申込みが重複した場合、町営住宅入居者選考委員会を開催し決定します。
- (2) 入居決定の際は連帯保証人(町内在住で町営住宅に入居してなく町税等の滞納がない者)が2名と、家賃の2ヶ月分が敷金として必要になります。
- (3) 入居の決定等については文書にて通知いたします。

(建設水道課住宅係)

～せたな観光協会 臨時職員の募集～

令和2年4月から一緒に働いていただける方を募集します

観光協会事務局	
職 種	一般事務
業務内容	経理、事務、ホームページなど SNS の管理、観光案内道の駅・海水浴場の運営補助
募集人員	1 名
賃 金 等	日額 7, 0 6 6 円、交通費、時間外手当、勤勉手当、社会保険、雇用保険
勤 務 等	月曜から金曜の週5日を基本、8：30～17：15、契約更新あり 有給休暇等は、せたな観光協会パートタイム労働者就業規則による

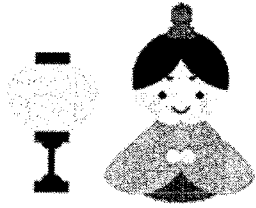
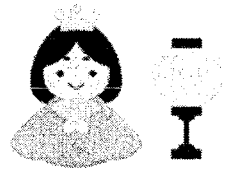
道の駅てっくいランド大成	
職 種	販売及び施設の管理、清掃
業務内容	特産品販売、観光案内、施設の管理、施設の清掃
募集人員	1 名
賃 金 等	日額 7, 0 6 6 円、交通費、時間外手当、勤勉手当、社会保険、雇用保険
勤 務 等	土曜・日曜を含む週5日を基本、8：30～17：15、契約更新あり 有給休暇等は、せたな観光協会パートタイム労働者就業規則による

- 応募資格 ○普通自動車運転免許を有し、通勤が可能な方
○パソコンにおいて Word や Excel などのソフトを扱える方
- 雇用期間 令和2年4月1日から令和3年3月31日まで。
- 応募方法 自筆の履歴書 1通（直近の写真を添付）
※履歴書に希望する勤務先（事務局もしくは道の駅）を記入ください。
- 試験方法 個別面接試験（試験日時は、別途に通知します）
- 申込期限 令和2年1月24日（金）
- 申込方法 応募書類を持参もしくは郵送ください。

■問合せ及び申込み先 せたな観光協会（せたな町役場2階）
Tel 0137-84-6205（担当：篠塚、福嶋）

〔せたな町まちづくり推進課〕

お宅にある飾っていない



雛人形を展示してみませんか？

○要 旨： 日本の伝統行事である上巳の節句（雛祭り）に合わせて、情報センターにて「雛人形展」の開催を予定しています。

下記の期間で、飾っていない雛人形をお貸しいただけ、雛人形の設営を手伝っていただける方を募集します。

展示数は15体を予定していますので、規定の数に達しましたらお断りする場合もございます。

○借用期間： 令和2年1月下旬から3月上旬まで

○問合せ先： せたな町教育委員会 Tell 0137-84-5111

Fax 0137-84-6694

○その他： ひな人形は情報センターにもってきていただくか、職員が借用に伺います。

せたな町教育委員会 学芸員 工藤

..... き り と り
雛人形借用申込み

ふりがな 氏名	連絡先
ひな人形のサイズ	3段飾り・5段飾り・7段飾り その他[]
来歴	

令和元年度トレーニング講座 第1部

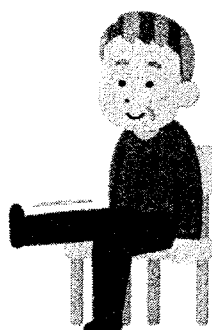
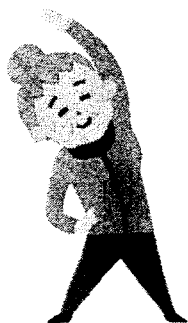
健康寿命を延ばす！



貯筋運動講座 第2弾！！

令和2年 **2/10** (月) 13:30~14:30

- 会場 せたな町民体育館
- 対象 50歳以上の方
- 持ち物 上靴、タオル、飲み物 等
- 参加料 無料



自宅でもできる貯筋運動(自重を使った運動)を覚えて健康寿命を延ばします。

アクトスポーツプロジェクト(石狩市)
寺島 聖人 トレーナー

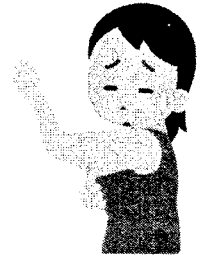
申込先 せたな町教育委員会社会体育係 担当 中飯
お問い合わせ先 TEL 0137-84-5111 FAX 0137-84-6694

貯筋運動講座申込書 (2月3日(月)締め切り)

氏名	(男・女)	生年月日	年 月 日
住所	せたな町 区	電話番号	

令和元年度トレーニング講座 第2部

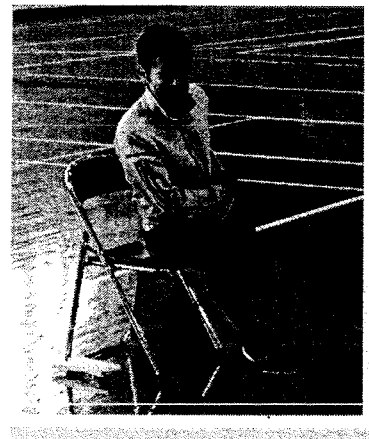
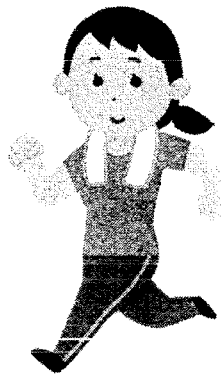
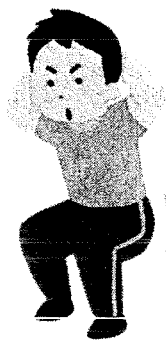
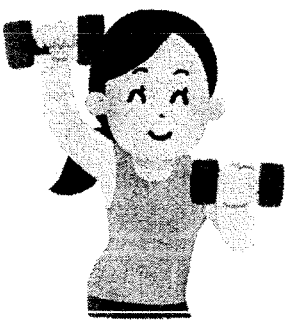
ヒップも！二の腕も！お腹まわりもシェイプアップ！



スタイルアップ講座第2弾！！

令和2年 **2/10** (月) 19:00~20:00

- 会場 せたな町民体育館
- 対象 18歳以上の方
- 持ち物 上靴、タオル、飲み物 等
- 参加料 無料



気になる部分を筋トレで刺激を与えながら、
直後に行う有酸素運動で脂肪燃焼を促進します！

アウトスポーツプロジェクト(石狩市)
寺島 聖人 トレーナー

申込先 せたな町教育委員会社会体育係 担当 中飯
お問い合わせ先 TEL 0137-84-5111 FAX 0137-84-6694

スタイルアップ講座申込書 (2月3日(月)締め切り)

氏名	(男・女)	生年月日	年 月 日
住所	せたな町 区	電話番号	

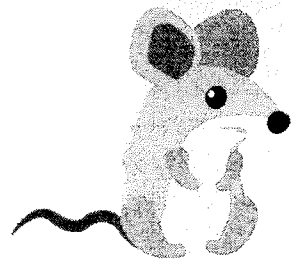
ボラセンだより

NO 149 令和2年1月号

せたな町社会福祉協議会瀬棚支所
発行：瀬棚ボランティアセンター（老人と母と子の家）
TEL・FAX 87-3320



新年あけましておめでとうございます



昨年はボランティアセンターの活動へ皆様のご理解とたくさんのご協力をいただき、心より感謝申し上げます。今年も皆様と共に助け合い・支え合いながら、地域に少しでも多くの「ボランティアの輪」を広げていきたいと思っております。今年度もどうぞ宜しくお願い致します。

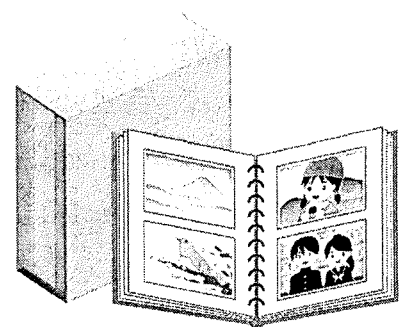
～ 愛のふれあい訪問友の会 ～

愛のふれあい訪問の活動は、70歳以上の単身世帯の方、75歳以上のご夫婦世帯を対象に月1回ボランティアが訪問しお話し相手や安否確認などを行っています。

12月にはリサイクルバザーの収益金より品物をお届けし今年最後のご挨拶とさせて頂きました。皆さん笑顔で大変喜ばれておりました。



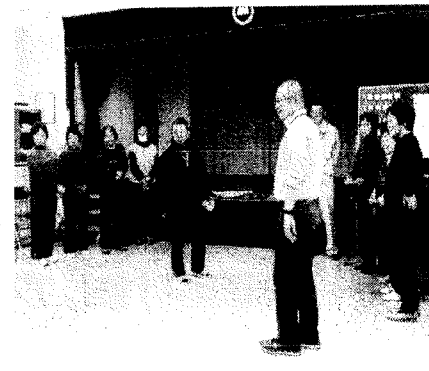
ボラセンアルバム



11月に大里地区“ぷらっと”を開催しました。保健師さん、踊り愛好会の皆さんに出演して頂き、後半はカーリンコンを行いました。食事作りにご協力下さった地域の皆さんありがとうございました。



12月の“ぷらっと”は、華やかな衣装で社交ダンスを披露のマリンダンスクラブ、器楽演奏等を披露したとっても可愛い瀬棚小学校1年生。会場全体がたくさんの笑顔に包まれました。



11月のかざみどり訪問は
役場OB会の皆さんが身体温まる
美味しいちゃんこ鍋を提供。

12月のかざみどり訪問は
瀬棚ヘルパー友の会の皆さんで
冬至の南瓜と酢の物等の提供。

軽スポーツ カーリンコン！！
人気上昇のカーリンコン！沢山の
御参加ありがとうございました！！

行事の案内

ふれあいサロン“ぷらっと” 今回は「道高むつ子さんミニコンサート」です！

- 日 時 1月27日(月) 午前10時～午後1時
- 場 所 やすらぎ館
- 内 容 道高むつ子さんミニコンサート
せたな消防署講話・保健師(血圧測定など)
瀬棚保育所お遊戯
- 参加費 300円
- 申し込み締め切りは1月23日(木)です。



ぷらっとの様子

瀬棚ボランティアセンター 2月・3月予定表

【定期的な活動】 ※祝日はお休みです

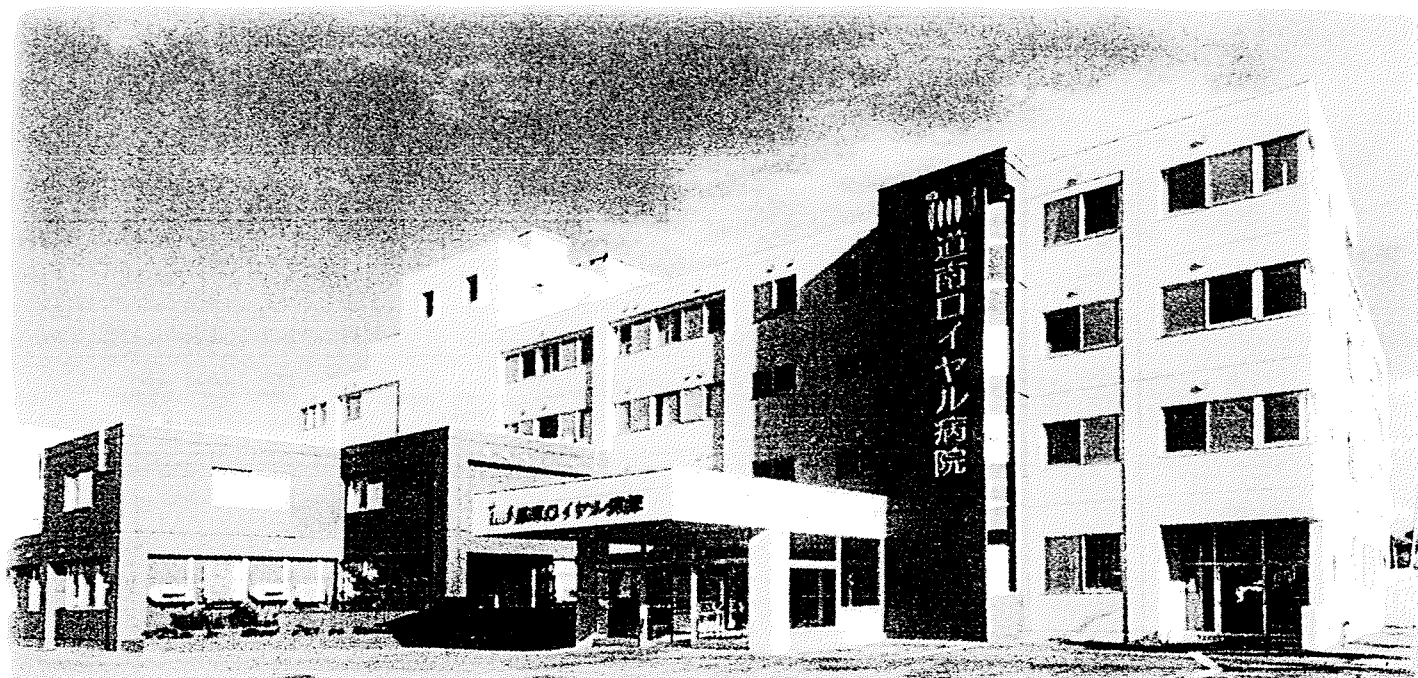
- いきいきクラブ～毎週火曜日 10:00～13:00
- マリンダンスクラブ～毎週水曜日 13:00～15:00
- 清拭布作り～毎週水曜日 10:00～12:00
- カラオケ愛好会～毎週月・水曜日 13:00～15:30
- 刺繍の友～毎週木曜日 10:00～12:00
- 老人クラブ踊り愛好会～毎週木曜日 13:00～16:00
- さわやかサークル～毎週金曜日 13:30～15:00

【その他】

- かざみどり訪問 2月25日(月) いきいきクラブ 3月30日(月) せたなハンドベルの会

※ふれあいサロン“ぷらっと” 行事案内をご参照下さい。

個人ボランティア登録者数	男 性	女 性	合 計
	17名 (±0)	89名 (±0)	106名 (±0)
ボランティア団体登録数	14団体 (±0)		(R1. 12. 31現在)



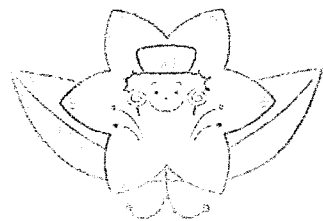
回
覧

第35回 道南ロイヤル病院 公開医療講座

「あなたのその不調、甲状腺では??」

甲状腺の働きや症状、検査方法、治療方法について
専門医と臨床検査技師がお話いたします。

当院のマスコット
「ロインちゃん」
です！



令和2年1月22日(水)

14:00~15:00

会場：道南ロイヤル病院 2階談話室

講師：道南ロイヤル病院

内科医師 日本甲状腺学会専門医

臨床検査技師

桑原一宏

金田 晃

【主催】 道南ロイヤル病院

〒049-4501 せたな町北檜山区北檜山322-4

【後援】 せたな町

【お問合せ先】 電話：0137-84-5011

担当：地域医療連携室 工藤・結城

令和元年度 道南ロイヤル病院

公開医療講座 年間スケジュール予定表

H31年	テーマ	講師
4/24	慢性腎臓病について <small>この講座は終了しました</small>	院長 鈴木 孝治
5/23	認知症予防について <small>この講座は終了しました</small>	作業療法士 飛田 康介
6/27	ストレスと免疫力 <small>～好みの香りでストレスを軽減しますの講座は終了しました</small>	看護師 今野 由希
7/25	脱水予防と塩分について <small>この講座は終了しました</small>	栄養科 管理栄養士
8/27	運動習慣を身につけよう <small>この講座は終了しました</small>	リハビリテーション科
9/26	睡眠時無呼吸症候群について <small>この講座は終了しました</small>	臨床工学技士
10/28	感染症の予防について <small>この講座は終了しました</small>	感染対策委員会 看護師
11/22	骨粗鬆症について <small>この講座は終了しました</small>	放射線技師 山下 亮
12/11	フレイル・サルコペニアについて <small>この講座は終了しました</small>	栄養科 管理栄養士
1/22	甲状腺について	医師 桑原 一宏 臨床検査技師 金田 晃
2月	タイトル未定	リハビリテーション科
3月	タイトル未定	医療相談員・ケアマネージャー

道南ロイヤル病院

下記のお問合せ先、または、病院窓口にてお申込み下さい。

電話：0137-84-5011

奏楽

音楽の贈りもの

アンサンブルグループ

奏楽 そら コンサート



オーボエ
岩崎 弘昌



フルート
立花 雅和



ヴァイオリン
小林 佳奈



チェロ
有田 文



ピアノ
前田 朋子

令和2年 **2月13日** (木)

開場 17:30 開演 18:00

せたな町民ふれあいプラザ大ホール

【前売チケット】 一般 / 1,000円 (当日 / 1,500円)
高校生以下 / 500円

主催 / せたな町民芸術鑑賞事業実行委員会
後援 / せたな町・せたな町教育委員会・せたな町文化協会

チケット
取扱先

【北檜山区】 なごやかサロンすまいる(83-8277) / 本間誠一(85-1086) / 松林薬舗(85-1346)
原香織(84-5209) / 手塚泉(090-6878-7578) / 森一(85-1888)
【瀬棚区】 河村正人(87-2064) / 三浦早紀子(87-3577)
【大成区】 名平裕子(01398-4-5189) / 門間暁子(01398-4-5008)

●大成・瀬棚方面には
送迎バス運行予定です。

令和 2 年度 せたな町会計年度任用職員採用募集公告

令和 2 年 1 月 9 日

せたな町長 高橋 貞光

せたな町教育長 成田 円裕

地方公務員法が改正されたことに伴い、令和 2 年 4 月から新たに会計年度任用職員制度が創設されます。せたな町では、新たな制度の下、令和 2 年 4 月 1 日から任用開始する会計年度任用職員について募集します。

【会計年度任用職員とは】

会計年度任用職員の職は、一週間当たりの勤務時間が常勤職員の一週間当たりの勤務時間（38 時間 45 分）と同一である「フルタイム会計年度任用職員」と、フルタイム職員と比較し短い時間（38 時間 45 分未満）である「パートタイム会計年度任用職員」に分類されます。

○ 応募資格等

年齢等	業務内容・資格・免許等
<ul style="list-style-type: none">年齢、学歴は問わないものとし、町内外で通勤可の者。全ての職種において、健常者及び障がい者問わず申込みができます。	募集職種により、資格、免許等を有することを条件としているものがありますので、別紙「令和 2 年度会計年度任用職員公募資料」をご確認ください。

○ 申込方法及び申込先

申込書類	<ul style="list-style-type: none">自筆の申込書 1 通履歴書 1 通（市販等のものに最近 6 箇月以内の写真を添付）身体障害者手帳及び精神障害者手帳等の交付を受けている方は手帳のコピーを添付
申込先	せたな町役場総務課総務係又は各総合支所庶務係

- 申込用紙は、せたな町役場総務課及び各総合支所で交付します。また、せたな町ホームページからもダウンロードできます。
- 有資格者は、免許証等のコピーを添付してください。
- 1 人 1 箇所のみの応募とします。

申込締切日 令和 2 年 1 月 24 日（金）まで

【裏面へつづく】

○試験の方法及び試験日等

- ・基本的に個別面接による選考としますが、勤務形態、申込みの状況等により書類選考とする場合があります。
- ・個別面接選考の試験日時は、申込者に別途通知します。
- ・採用の可否については、応募者全員に通知します。

○勤務条件

任用期間 報酬額等	別紙「令和2年度会計年度任用職員公募資料」参照
社会保険等	健康保険、厚生年金保険、雇用保険が適用されます。 (該当しない場合、国民健康保険及び国民年金)
通勤手当	一定の距離以上の通勤を対象として支給します。
時間外手当等	職務内容・勤務時間により、対象となる手当を支給します。
災害補償	公務上の災害又は通勤による災害についての補償制度があります。
休 暇	年次有給休暇、特別休暇 ※日数等は勤務形態に応じて異なります。
服 務	会計年度任用職員は、一般職の地方公務員であり、地方公務員法の 服務に関する規定が適用されます。

※今回、募集する職種のほか、任用によって別に募集する職種がありますので、随時お知らせします。

ご不明な点などございましたら、下記までお問い合わせください。

(せたな町役場総務課 TEL 0137-84-5111)
(大成総合支所庶務係 TEL 01398-4-5511)
(瀬棚総合支所庶務係 TEL 0137-87-3311)

令和2年度会計年度任用職員公募資料(フルタイム職員)

No.	勤務場所	職種	採用予定人数	業務内容	資格等	給料	期末手当	社会保険	雇用保険	任用期間	勤務条件	採用担当課
F1	せたな町役場本庁	一般事務員	3名	一般事務補助業務	パソコンの基本操作が可能	148,400円～	有り	有り	有り	令和2年4月1日～令和3年3月31日	週5日(月～金) 8:30～17:15	総務課 議会事務局 農業委員会
F2	せたな町役場本庁	レセプト点検員	1名	国保レセプト点検及び一般事務	医療事務有資格者であって、パソコンの基本操作が可能	156,300円～	有り	有り	有り	令和2年4月1日～令和3年3月31日	週5日(月～金) 8:30～17:15	町民児童課
F3	せたな町役場本庁	特殊車輛運転手	2名	町道維持管理業務	特殊車輛運転手 等	170,400円～	有り	有り	有り	令和2年4月1日～令和3年3月31日	週5日(月～金) 8:30～17:15	建設水道課
F4	せたな町役場本庁 (せたな町農業再生協議会)	一般事務員	1名	・一般事務(せたな町農業再生協議会事務局配置) ・国の農業施策である経営所得安定対策等を推進する協議会事務局職員として、関係資料作成・整理、図面作成など	・パソコンの基本操作が可能 ・普通運転免許所持	148,400円～	有り	有り	有り	令和2年4月1日～令和3年3月31日	週5日(月～金) 8:30～17:15	農務課
F5	せたな町農業センター	一般事務員	1名	一般事務・試験補助業務・土壌分析補助業務	パソコンの基本操作が可能	148,400円～	有り	有り	有り	令和2年4月1日～令和3年3月31日	週5日(月～金) 8:30～17:15 (休日勤務有り)	農務課
F6	せたな町民ふれあいプラザ	事務職兼公務補	1名	施設管理事務・清掃業務	パソコンの基本操作が可能	148,400円～	有り	有り	有り	令和2年4月1日～令和3年3月31日	週5日(月～金) 8:30～17:15	農務課
F7	せたな町民ふれあいプラザ	公務補	1名	施設管理・清掃業務		148,400円～	有り	有り	有り	令和2年4月1日～令和3年3月31日	週5日 8:00～16:45 (休日勤務有り)	農務課
F8	水産種苗育成センター	公務補	1名	施設に係る作業全般		148,400円～	有り	有り	有り	令和2年4月1日～令和3年3月31日	週5日(月～金) 8:30～17:15 (休日勤務有り)	水産林務課
F9	瀬棚公営温泉浴場	温泉管理人	3名	公営温泉浴場管理業務	ボイラー取扱者技能講習受講相当	170,400円～	有り	有り	有り	令和2年4月1日～令和3年3月31日	週5日 変則勤務	瀬棚総合支所
F10	瀬棚養護老人ホーム三杉荘	支援員	9名	高齢者介護業務		170,400円～	有り	有り	有り	令和2年4月1日～令和3年3月31日	週5日 変則勤務宿直有	三杉荘
F11	瀬棚養護老人ホーム三杉荘	栄養士	1名	入居者の栄養管理指導業務	栄養士免許	177,400円～	有り	有り	有り	令和2年4月1日～令和3年3月31日	週5日(月～金) 8:30～17:15	三杉荘
F12	瀬棚養護老人ホーム三杉荘	夜間管理宿直員	1名	夜間管理業務		170,400円～	有り	有り	有り	令和2年4月1日～令和3年3月31日	週5日 17:15～8:30	三杉荘

令和2年度会計年度任用職員公募資料(パートタイム職員)

No.	勤務場所	職名	採用予定人数	業務内容	資格等	時給	期末手当	社会保険	雇用保険	任用期間	勤務条件	採用担当課
P1	せたな町役場本庁	一般事務員	1名	一般事務補助業務	パソコンの基本操作が可能	911円～	有り	有り	有り	令和2年4月1日～令和3年3月31日	週4日 1日7時間45分	総務課
P2	せたな町役場本庁	清掃作業員	2名	清掃業務		911円～	有り	有り	有り	令和2年4月1日～令和3年3月31日	週5日(月～金) 1日7時間30分	総務課
P3	せたな町内観光施設等 (パークゴルフ場・真駒内ダム公園等)	普通作業員	7名	芝刈り及び公園管理等	刈払機安全衛生教育受講者及び受講予定者	1,047円～	有り	有り	有り	令和2年4月1日～令和2年10月31日	週5日(月～金) 1日7時間	まちづくり推進課
P4	北檜山パークゴルフ場	一般事務員	2名	受付窓口業務・清掃業務等	パソコンの基本操作が可能	911円～	有り	有り	有り	令和2年4月1日～令和2年10月31日	週3.4日 1日8時間	まちづくり推進課
P5	浮島公園	清掃作業員	1名	トイレ清掃業務		911円～	無し	無し	無し	令和2年4月1日～令和2年10月31日	週3.4日 1日1時間程度	まちづくり推進課
P6	太櫛海水浴場	清掃作業員	1名	トイレ・シャワー室清掃業務		911円～	無し	無し	無し	令和2年4月28日～令和2年10月31日	週3.4日1日1時間程度 (7・8月の繁忙期については2時間程度)	まちづくり推進課
P7	認定こども園きたひやま	調理員	5名	給食調理		911円～	有り	有り	有り	令和2年4月1日～令和3年3月31日	週5・6日(月～土) シフト制7:30～16:15まで 実働時間:6～7時間45分	町民児童課
P8	認定こども園きたひやま	公務補	2名	施設管理・清掃業務		911円～	有り	無し	有り	令和2年4月1日～令和3年3月31日	週5日(月～土) 1日4時間程度 夏季14時～18時 冬季(シフト制) 8時～12時 14時～18時	町民児童課
P9	大成保育園	調理員	2名	給食調理		911円～	有り	有り	有り	令和2年4月1日～令和3年3月31日	週5・6日(月～土) 1日1名8:00～16:00まで、 1名9:00～12:00まで勤務 (勤務時間は日により交代)	町民児童課
P10	瀬棚保育所	調理員	2名	給食調理		911円～	有り	有り	有り	令和2年4月1日～令和3年3月31日	週5・6日(月～土) 1日1名8:00～16:45まで、 1名8:00～15:00まで勤務 (勤務時間は日により交代)	町民児童課
P11	北檜山学童保育所	支援員又は 支援員補助員	6名	小学生の放課後保育業務	支援員の場合:放課後児童支援員認定研修終了	支援員:1,071円 補助員:938円	有り	無し	有り	令和2年4月1日～令和3年3月31日	週5・6日(月～土) シフト制 授業日 14時～18時 土曜日・長期休校日 8時～18時	町民児童課
P12	大成学童保育所	支援員又は 支援員補助員	2名	小学生の放課後保育業務	支援員の場合:放課後児童支援員認定研修終了	支援員:1,071円 補助員:938円	有り	無し	有り	令和2年4月1日～令和3年3月31日	週5・6日(月～土) シフト制 授業日 14時～18時 土曜日・長期休校日 8時～18時	町民児童課
P13	瀬棚学童保育所	支援員又は 支援員補助員	2名	小学生の放課後保育業務	支援員の場合:放課後児童支援員認定研修終了	支援員:1,071円 補助員:938円	有り	無し	有り	令和2年4月1日～令和3年3月31日	週5・6日(月～土) シフト制 授業日 14時～18時 土曜日・長期休校日 8時～18時	町民児童課

(裏面へつづく)

●令和2年度会計年度任用職員公募資料(パートタイム職員)

No.	勤務場所	職種	採用予定人数	業務内容	資格等	給料	期末手当	社会保険	雇用保険	任用期間	勤務条件	採用担当課
P14	せたな町地域包括支援センター	介護支援専門員	1名	介護支援専門員業務	介護支援専門員	1,361円～	有り	無し	無し	令和2年4月1日～令和3年3月31日	月10日 1日7時間45分	保健福祉課
P15	せたな町地域包括支援センター	高齢者等支援員	2名	高齢者等支援員業務	なし	938円～	有り	無し	有り	令和2年4月1日～令和3年3月31日	月12日 1日7時間45分	保健福祉課
P16	せたな町地域包括支援センター	生活支援コーディネーター	2名	生活支援コーディネーター業務	なし	938円～	有り	無し	無し	令和2年4月1日～令和3年3月31日	月10日 1日7時間45分	保健福祉課
P17	せたな町農業センター	作業員	2名	作物栽培管理・各種調査及び土壌分析補助業務	農作物の肥培管理(ハウス栽培含む)の経験のある者。	1,047円～	有り	有り	有り	令和2年4月1日～令和3年3月31日	1週間3～5日・1日7時間45分勤務(休日勤務有り)	農務課
P18	西兜野排水機場	排水機場操作員	1名	排水機場の操作及び施設管理業務		1,047円～	無し	無し	無し	令和2年4月1日～令和2年11月30日	不定期 月5日間程度勤務(休日勤務有り)	農務課
P19	大富排水機場	排水機場操作員	1名	排水機場の操作及び施設管理業務		1,047円～	無し	無し	無し	令和2年4月1日～令和2年11月30日	不定期 月5日間程度勤務(休日勤務有り)	農務課
P20	豊岡排水機場	排水機場操作員	1名	排水機場の操作及び施設管理業務		1,047円～	無し	無し	無し	令和2年4月1日～令和2年11月30日	不定期 月5日間程度勤務(休日勤務有り)	農務課
P21	鷗泊漁港太極分区分区トイレ	清掃作業員	1名	清掃業務		911円～	無し	無し	無し	令和2年4月11日～令和2年11月30日	週2日(土・日) 1日1時間	水産林務課
P22	冷水川ラブリバートイレ	清掃作業員	1名	清掃作業員		911円～	無し	無し	無し	令和2年4月1日～令和2年11月30日	週6日 1日1時間～2時間	建設水道課
P23	旧北椋山総合福祉センター	清掃作業員	1名	清掃業務		911円～	無し	無し	無し	令和2年4月1日～令和3年3月31日	週2日(火・木) 1日1時間30分	建設水道課
P24	久遠漁港トイレ	清掃作業員	1名	清掃業務		911円～	無し	無し	無し	令和2年4月1日～令和2年12月31日	月10日 1日1時間	大成総合支所
P25	宮野バス待合所	清掃作業員	1名	清掃業務		911円～	無し	無し	無し	令和2年4月1日～令和3年3月31日	月10日(曜日指定なし) 1日1時間	大成総合支所
P26	湯とびあ日別	清掃作業員	1名	清掃業務		1,047円～	無し	無し	無し	令和2年4月1日～令和2年11月30日	週3日～4日(隔日) 1日2時間 月及び金3時間(浴槽清掃)	大成総合支所
P27	大成総合支所 大成町民センター	公務補	1名	清掃業務及び施設管理		911円～	有り	無し	有り	令和2年4月1日～令和3年3月31日	週5日(月～金) 1日4時間	大成総合支所
P28	瀬棚総合支所	清掃作業員	1名	清掃業務		911円～	無し	無し	無し	令和2年4月1日～令和3年3月31日	週6日(月～金)2時間 (土)3時間	瀬棚総合支所
P29	瀬棚総合支所	軽作業員	2名	庁舎周辺環境整備等		911円～	無し	無し	無し	令和2年4月1日～令和3年3月31日	町長が別途指示する日の中において、1日につき4～7時間以内と定める	瀬棚総合支所
P30	瀬棚区市街地バス待合所	清掃作業員	1名	清掃業務		911円～	無し	無し	無し	令和2年4月1日～令和3年3月31日	週6日(月～土) 1日1時間	瀬棚総合支所
P31	せたな青少年旅行村	公務補	2名	施設管理及び清掃業務		911円～	有り	有り	有り	令和2年4月1日～令和2年10月31日	週5日・変則勤務	瀬棚総合支所
P32	せたな青少年旅行村	公務補	1名	清掃・受付業務		911円～	有り	無し	無し	令和2年4月1日～令和2年10月31日	施設利用状況により月4日～18日(変則勤務)	瀬棚総合支所
P33	瀬棚公営温泉浴場	清掃作業員	1名	清掃・管理業務		911円～	有り	無し	有り	令和2年4月1日～令和3年3月31日	週6日(変則勤務) 1日3～4時間	瀬棚総合支所
P34	瀬棚老人と母と子の家	管理人	1名	管理業務		911円～	無し	無し	無し	令和2年4月1日～令和3年3月31日	月2～5回(変則勤務) 1日2～5時間	瀬棚総合支所
P35	瀬棚老人と母と子の家	管理清掃人	1名	管理・清掃業務		911円～	無し	無し	無し	令和2年4月1日～令和3年3月31日	週3～4回(変則勤務) 1日2～5時間(変則勤務)	瀬棚総合支所
P36	瀬棚港	上架施設作業員	1名	上架施設作業		1,047円～	無し	無し	無し	令和2年4月1日～令和3年3月31日	随時 年20日程度	瀬棚総合支所
P37	瀬棚養護老人ホーム三杉荘	夜間管理宿直員	2名	夜間管理業務		1,047円～	無し	無し	無し	令和2年4月1日～令和3年3月31日	月3～8日 17:15～8:30	三杉荘
P38	瀬棚養護老人ホーム三杉荘	清掃作業員	2名	清掃業務		911円～	無し	無し	無し	令和2年4月1日～令和3年3月31日	月15日 1日4時間 8:30～12:30	三杉荘
P39	瀬棚養護老人ホーム三杉荘	看護師	1名	入居者の健康管理業務	看護師免許・准看護師免許	1,361円～	無し	無し	無し	令和2年4月1日～令和3年3月31日	週1～2日 1日7時間45分	三杉荘
P40	瀬棚養護老人ホーム三杉荘	公務補	2名	三杉荘草刈り及びゴミ処理等		911円～	無し	無し	無し	令和2年4月1日～令和3年3月31日	週1～2日 1日7時間45分	三杉荘

※せたな町ホームページからでも、公募資料及び申込用紙がダウンロードできます。

※申込方法及び申込先については、「令和2年度会計年度任用職員採用募集公告」をご覧ください。

※教育委員会事務局及び町立国保病院・大成、瀬棚診療所の募集について、別の公募資料をご覧ください。

【教育委員会事務局関係】

令和2年度会計年度任用職員公募資料(フルタイム職員)

No.	勤務場所	職名	採用予定人数	業務内容	資格等	給料	期末手当	社会保険	雇用保険	任用期間	勤務条件	採用担当課
K1	せたな町役場本庁 (教育委員会事務局)	一般事務員	1名	一般事務補助業務	パソコンの基本操作が可能	148,400円～	有り	有り	有り	令和2年4月1日～ 令和3年3月31日	週5日(月～金) 8:30～17:15	教育委員会事務局
K2	久遠小学校	学校公務補	1名	施設管理・清掃業務		170,400円～	有り	有り	有り	令和2年4月1日～ 令和3年3月31日	週5日(月～金) 6:30～8:30、 9:30～16:20	教育委員会事務局
K3	瀬棚小学校	学校公務補	1名	施設管理・清掃業務		170,400円～	有り	有り	有り	令和2年4月1日～ 令和3年3月31日	週5日(月～金) 7:00～15:45	教育委員会事務局
K4	北裕山小学校	学校公務補	1名	施設管理・清掃業務		170,400円～	有り	有り	有り	令和2年4月1日～ 令和3年3月31日	週5日(月～金) 7:00～15:45	教育委員会事務局
K5	大成中学校	学校公務補	1名	施設管理・清掃業務		170,400円～	有り	有り	有り	令和2年4月1日～ 令和3年3月31日	週5日(月～金) 7:00～15:45	教育委員会事務局
K6	瀬棚中学校	学校公務補	1名	施設管理・清掃業務		170,400円～	有り	有り	有り	令和2年4月1日～ 令和3年3月31日	週5日(月～金) 6:30～9:00、 9:15～15:30	教育委員会事務局
K7	北裕山中学校	学校公務補	1名	施設管理・清掃業務		170,400円～	有り	有り	有り	令和2年4月1日～ 令和3年3月31日	週5日(月～金) 7:00～15:45	教育委員会事務局
K8	せたな町情報センター	一般事務員	2名	一般事務・施設管理・清掃等	パソコンの基本操作が可能	148,400円～	有り	有り	有り	令和2年4月1日～ 令和3年3月31日	週5日(火～日) 4月～10月 9:30～19:00 11月～3月 9:30～18:00	教育委員会事務局
K9	せたな町民体育館	一般事務員	2名	一般事務補助業務・施設管理業務	パソコンの基本操作が可能	148,400円～	有り	有り	有り	令和2年4月1日～ 令和3年3月31日	昼・夜2交代制 毎月第1月曜日 日休館	教育委員会事務局
K10	瀬棚教育事務所	一般事務員	1名	一般事務補助業務	パソコンの基本操作が可能	148,400円～	有り	有り	有り	令和2年4月1日～ 令和3年3月31日	週5日(月～金) 8:30～17:15	瀬棚教育事務所
K11	生涯学習センター (図書室)	一般事務員	1名	一般事務・施設管理・清掃等	パソコンの基本操作が可能	148,400円～	有り	有り	有り	令和2年4月1日～ 令和3年3月31日	週5日(水～日) 8:30～17:15	瀬棚教育事務所
K12	生涯学習センター (郷土資料展示室)	一般事務員	1名	一般事務・施設管理・清掃等	パソコンの基本操作が可能	148,400円～	有り	有り	有り	令和2年4月1日～ 令和3年3月31日	週5日(火～土) 8:30～17:15	瀬棚教育事務所
K13	大成図書館	一般事務員	1名	一般事務・施設管理・清掃等	パソコンの基本操作が可能	148,400円～	有り	有り	有り	令和2年4月1日～ 令和3年3月31日	週5日(火～土) 8:30～17:15	大成教育事務所
K14	大成教育事務所	一般事務員	1名	一般事務補助業務	パソコンの基本操作が可能	148,400円～	有り	有り	有り	令和2年4月1日～ 令和3年3月31日	週5日(月～金) 8:30～17:15	大成教育事務所

(裏面へつづく)

※せたな町ホームページからでも、公募資料及び申込用紙がダウンロードできます。

※申込方法及び申込先については、「令和2年度会計年度任用職員採用募集公告」をご覧ください。

令和2年度会計年度任用職員公募資料(パートタイム職員)

No.	勤務場所	職名	採用予定人数	業務内容	資格等	時給	期末手当	社会保険	雇用保険	任用期間	勤務条件	採用担当課
G1	若松小学校	学校公務補	1名	施設管理・清掃業務		911円～	有り	無し	有り	令和2年4月1日～令和3年3月31日	週5日(月～金) 1日4時間	教育委員会事務局
G2	町内小学校	日本人外国語指導助手	1名	小学校英語指導の補助業務	学校での英語教育経験を有する者	1,800円～	無し	無し	無し	令和2年4月1日～令和3年3月31日	週5日(月～金) 週10時間程度	教育委員会事務局
G3	久遠小学校	学習支援員	1名	授業の学習支援業務(学校休業中は勤務なし)	学校教員免許を有する者	1,071円～	有り	有り	有り	令和2年4月1日～令和3年3月31日	週5日(月～金) 1日7時間	教育委員会事務局
G4	瀬棚小学校	学習支援員	1名	授業の学習支援業務(学校休業中は勤務なし)	学校教員免許を有する者	1,071円～	有り	有り	有り	令和2年4月1日～令和3年3月31日	週5日(月～金) 1日5.5時間 (水のみ5時間)	教育委員会事務局
G5	大成中学校	学習支援員	1名	授業の学習支援業務(学校休業中は勤務なし)	学校教員免許を有する者	1,071円～	有り	無し	有り	令和2年4月1日～令和3年3月31日	週5日(月～金) 1日4時間	教育委員会事務局
G6	久遠小学校	特別支援教育支援員	1名	授業の補助・日常生活上の介助業務(学校休業中は勤務なし)		1,019円～	有り	有り	有り	令和2年4月1日～令和3年3月31日	週5日(月～金) 1日6時間	教育委員会事務局
G7	瀬棚小学校	特別支援教育支援員	1名	授業の補助・日常生活上の介助業務(学校休業中は勤務なし)		1,019円～	有り	有り	有り	令和2年4月1日～令和3年3月31日	週5日(月～金) 1日6時間	教育委員会事務局
G8	北檜山小学校	特別支援教育支援員	5名	授業の補助・日常生活上の介助業務(学校休業中は勤務なし)		1,019円～	有り	有り	有り	令和2年4月1日～令和3年3月31日	週5日(月～金) 1日6時間	教育委員会事務局
G9	大成中学校	特別支援教育支援員	1名	授業の補助・日常生活上の介助業務(学校休業中は勤務なし)		1,019円～	有り	有り	有り	令和2年4月1日～令和3年3月31日	週5日(月～金) 1日7時間	教育委員会事務局
G10	北檜山中学校	特別支援教育支援員	3名	授業の補助・日常生活上の介助業務(学校休業中は勤務なし)		1,019円～	有り	有り	有り	令和2年4月1日～令和3年3月31日	週5日(月～金) 1日7時間	教育委員会事務局
G11	北檜山中学校	特別支援教育支援員	1名	授業の補助・日常生活上の介助業務(学校休業中は勤務なし)	准看護師免許を有する者	1,361円～	有り	有り	有り	令和2年4月1日～令和3年3月31日	週5日(月～金) 1日7時間	教育委員会事務局
G12	学校給食センター	事務職	1名	一般事務・給食調理	パソコン操作ができる者	911円～	有り	有り	有り	令和2年4月1日～令和3年3月31日	午前8時00分～午後4時45分	教育委員会事務局
G13	学校給食センター	調理員	7名	給食調理(1日勤務)		911円～	有り	有り	有り	令和2年4月1日～令和3年3月31日	午前8時00分～午後4時45分	教育委員会事務局
G14	学校給食センター	調理員	1名	給食調理(半日勤務)		911円～	無し	無し	有り	令和2年4月1日～令和3年3月31日	午前8時00分～午前12時00分	教育委員会事務局
G15	学校給食センター	配送員	2名	給食配送業務(7時間勤務)	普通自動車運転免許	1,047円～	有り	有り	有り	令和2年4月1日～令和3年3月31日	午前8時00分～午後4時00分	教育委員会事務局
G16	せたな町青少年女性研修所	公務補	1名	施設管理・清掃業務		911円～	有り	無し	有り	令和2年4月1日～令和3年3月31日	週6日(火～日) 1日3時間30分	教育委員会事務局
G17	せたな町民体育館	清掃作業員	2名	清掃業務		911円～	有り	無し	有り	令和2年4月1日～令和3年3月31日	週6日(月～土) 1日4時間	教育委員会事務局
G18	せたな町民体育館	一般事務員	1名	一般事務補助業務・施設管理業務	パソコンの基本操作が可能	911円～	無し	無し	無し	令和2年4月1日～令和3年3月31日	週3日(月～日) 1日4時間	教育委員会事務局
G19	生涯学習センター(図書室)	一般事務員	1名	一般事務・施設管理・清掃等	パソコンの基本操作が可能	911円～	無し	無し	無し	令和2年4月1日～令和3年3月31日	週1日(火曜日) 8:30～17:15	瀬棚教育事務所
G20	生涯学習センター(郷土資料展示室)	一般事務員	1名	一般事務・施設管理・清掃等	パソコンの基本操作が可能	911円～	無し	無し	無し	令和2年4月1日～令和3年3月31日	週1日(日曜日) 8:30～17:15	瀬棚教育事務所
G21	瀬棚児童会館	公務補	1名	施設管理・清掃業務		911円～	有り	無し	有り	令和2年4月1日～令和3年3月31日	週6日(火～日) 1日4時間	瀬棚教育事務所
G22	瀬棚児童会館	公務補	1名	施設管理・清掃業務		911円～	無し	無し	無し	令和2年4月1日～令和3年3月31日	夜間等の施設利用申込時間による	瀬棚教育事務所
G23	瀬棚児童会館	公務補	若干名	施設管理・清掃業務		911円～	無し	無し	無し	令和2年4月1日～令和3年3月31日	休暇代替	瀬棚教育事務所
G24	B&G海洋センター体育館	公務補	2名	施設管理・清掃業務		911円～	有り	有り	有り	令和2年4月1日～令和3年3月31日	週6日(火～日) 昼・夜2交代制	瀬棚教育事務所
G25	大成教育事務所	公務補	1名	施設管理・清掃業務		911円～	無し	無し	無し	令和2年4月1日～令和3年3月31日	週3日 1日3時間	大成教育事務所
G26	大成図書館	一般事務員	1名	一般事務補助業務・施設管理業務	パソコンの基本操作が可能	911円～	無し	無し	無し	令和2年4月1日～令和3年3月31日	週3日(月～日) 1日4時間	教育委員会事務局

【せたな町立国保病院・診療所関係】

令和2年度会計年度任用職員公募資料(フルタイム職員)

No.	勤務場所	職名	採用予定人数	業務内容	資格等	給料	期末手当	社会保険	雇用保険	任用期間	勤務条件	採用担当課
1	せたな町立国保病院	看護師又は准看護師	若干名	看護業務	看護師免許 准看護師免許	看護師 237,800円～ 准看護師 221,600円～	有り	有り	有り	令和2年4月1日～ 令和3年3月31日	【外来勤務】 週5日(月～金) 8:30～17:15 【病棟勤務】 週5日(シフト制) 日勤 8:30～17:15 夜勤 16:30～9:30 シフト、勤務時間 に関する相談可	せたな町立 国保病院
2	せたな町立国保病院	看護助手 ※病棟勤務	8名	看護業務補助		170,400円 ～ 221,600円	有り	有り	有り	令和2年4月1日～ 令和3年3月31日	週5日(シフト制) 日勤 8:30～17:15 夜勤 16:30～9:30 シフト、勤務時間 に関する相談可	せたな町立 国保病院
3	せたな町立国保病院	看護助手 ※外来勤務	1名	看護業務補助		148,400円～	有り	有り	有り	令和2年4月1日～ 令和3年3月31日	週5日(月～金) 8:30～17:15	せたな町立 国保病院
4	せたな町立国保病院	リハビリ助手	1名	リハビリ業務補助		148,400円～	有り	有り	有り	令和2年4月1日～ 令和3年3月31日	週5日(月～金) 8:30～17:15	せたな町立 国保病院
5	せたな町立国保病院	一般事務員	3名	・医局秘書、一般事務(1名) ・外来クラーク(1名) ・病棟クラーク(1名)		148,400円～	有り	有り	有り	令和2年4月1日～ 令和3年3月31日	週5日(月～金) 8:30～17:15	せたな町立 国保病院
6	瀬棚診療所 (せたな町立国保病院 勤務あり)	公務補 兼 運転手	1名	運転業務 施設管理業務	普通自動車運転免許	148,400円～	有り	有り	有り	令和2年4月1日～ 令和3年3月31日	週5日(月～金) 8:30～17:15	せたな町立 国保病院
7	瀬棚診療所 (月・木・金の午後は 町立国保病院勤務)	看護師又は 准看護師	若干名	看護業務	看護師免許 准看護師免許	看護師 237,800円～ 准看護師 221,600円～	有り	有り	有り	令和2年4月1日～ 令和3年3月31日	週5日(月～金) 8:30～17:15	せたな町立 国保病院
8	瀬棚歯科診療所	一般事務員	1名	一般事務		148,400円～	有り	有り	有り	令和2年4月1日～ 令和3年3月31日	週5日(月～金) 8:30～17:15	せたな町立 国保病院
9	瀬棚歯科診療所	歯科衛生士	若干名	歯科業務	歯科衛生士免許	177,400円～	有り	有り	有り	令和2年4月1日～ 令和3年3月31日	週5日(月～金) 8:30～17:15	せたな町立 国保病院
10	大成診療所	一般事務員	3名	医療事務及び調剤補助業務		148,400円～	有り	有り	有り	令和2年4月1日～ 令和3年3月31日	週5日(月～金) 8:30～17:15	大成診療所
11	大成診療所	公務補	1名	施設管理・清掃業務		148,400円～	有り	有り	有り	令和2年4月1日～ 令和3年3月31日	週5日(月～金) 8:30～17:15	大成診療所

令和2年度会計年度任用職員公募資料(パートタイム職員)

No.	勤務場所	職名	採用予定人数	業務内容	資格等	時給	期末手当	社会保険	雇用保険	任用期間	勤務条件	採用担当課
1	せたな町立国保病院	看護師又は 准看護師	若干名	看護業務	看護師免許 准看護師免許	看護師 1,461円～ 准看護師 1,361円～	無し	無し	有り	令和2年4月1日～ 令和3年3月31日	週3日程度 1日3～5時間程度	せたな町立 国保病院
2	せたな町立国保病院	看護助手	若干名	看護業務補助		1,047円～	無し	無し	有り	令和2年4月1日～ 令和3年3月31日	週3日程度 1日3～5時間程度	せたな町立 国保病院
3	せたな町立国保病院	運転手	1名	運転業務	普通自動車運転免許	1,047円～	無し	無し	有り	令和2年4月1日～ 令和3年3月31日	週1日～2日程度 1日3～5時間程度	せたな町立 国保病院
4	瀬棚診療所	看護師又は 准看護師	若干名	看護業務	看護師免許 准看護師免許	看護師 1,461円～ 准看護師 1,361円～	無し	無し	有り	令和2年4月1日～ 令和3年3月31日	週3日程度 1日3～5時間程度	せたな町立 国保病院
5	瀬棚診療所及び瀬棚 歯科診療所	清掃作業員	1名	清掃業務		911円～	無し	無し	有り	令和2年4月1日～ 令和3年3月31日	週5日(月～金) 1日3時間程度	せたな町立 国保病院

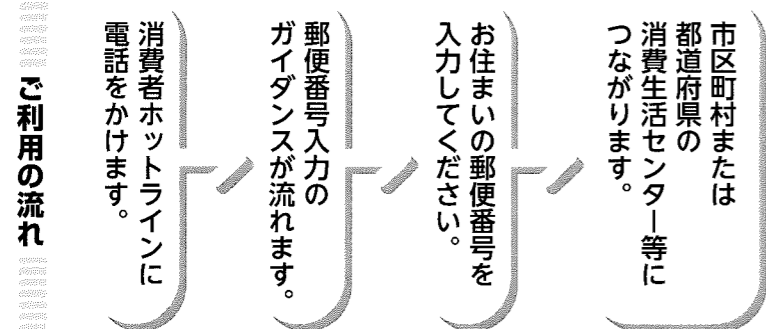
困ったときや不安なときは、 一人で悩まずに早めに相談!!

消費者ホットライン (全国共通)

☎ 188 イヤヤ! **【嫌や! 泣き寝入り!!】**
イヤヤ!
 または **☎ 0570-064-370**
守ろうよ、みんなを!

★消費生活にかかわる各種トラブルに遭ったときに、相談窓口の連絡先がわからない場合でも、「消費者ホットライン」に電話をかければ、お住まいの市区町村・都道府県の消費生活センター等の相談窓口へ、年末年始を除いて毎日つながります。

★消費生活センターでは、トラブル解決のための対処法などのアドバイスやあっせん(事業者との交渉)を行っています。



※土曜・日曜・祝日(年末年始を除く)は、市区町村や都道府県の消費生活センター等が開所していない場合、国民生活センターにつながります。

※PHS、一部のIP電話、プリペイド式携帯電話では利用できません。

法テラス・サポートダイヤル **☎ 0570-078374** (全国共通) おなやみなし

★トラブルの内容に応じて、解決に役立つ法制度や手続き、最適な相談窓口を専門のオペレーターが案内します。(IP電話からは☎03-6745-5600へ)

※法テラス(日本司法支援センター)は、消費者被害など各種法的トラブルの解決を支援するために国が設立した法人です。

警察総合相談 (全国共通) **☎ #9110** (ダイヤル回線および一部のIP電話ではつながりません。)

消費生活相談は...

困ったときは、ひとりで悩まずご相談ください。

北海道立消費生活センター、
または役場でご相談を受け付けています。

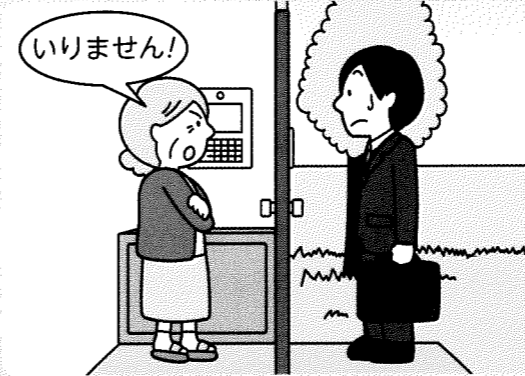
せたな町 消費生活相談窓口 (総務課 地域生活係)
☎ 0137-84-5111 (内線 1217/1218)

北海道立消費生活センター 相談専用電話 050-7505-0999
相談受付時間 平日9:00~16:30



くらし安全安心だより

■■ 強引な訪問販売 ■■



●知らないセールスマンは家に上げず、
必要のないものはキッパリ断る!

■■■ オレオレ詐欺 ■■■



●身内を名乗って金銭の工面を
求める電話がかかってきたら、
いったん切って、
本人かどうか必ず確認!

悪質商法や詐欺から 自分の身を守る!

■■■■ 還付金等詐欺 ■■■■



●ATMの操作を求められたら
「詐欺」と考え、絶対に応じない!

■■ 海外ネット通販トラブル ■■ (商品が偽物だった...など)



●サイト運営者の所在地が明記されているか、
実在するかなどを注文前にしっかり確認!

せたな町 消費生活相談窓口 (総務課 地域生活係)

要注意
あやしい
「はがき」や
「メール」に
だまされないで...

架空請求詐欺が多発しています!

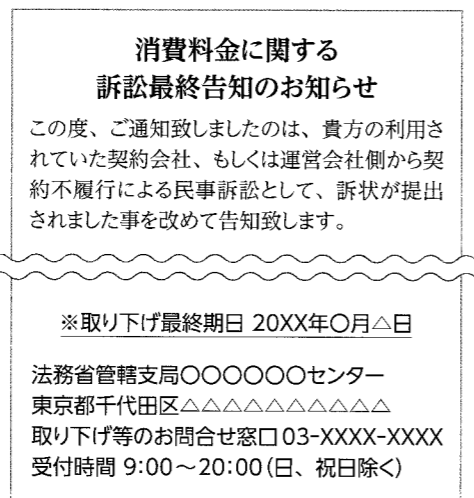
ありもしない「契約不履行」や「料金未納」を口実にして、支払いを要求する「はがき」や「メール」を送りつけ、金銭をだまし取る「架空請求詐欺」の被害が多発しています。

全国の消費生活センター等に寄せられる「架空請求」に関する相談も急増しており、最近では公的機関を装ってはがきを送りつけたり、実在の事業者をかたったりする手口が目立っていますので、代表的なケースをしっかりと確認して、だまされないように注意しましょう。

はがきを使った手口(例)

① 公的機関に類似した名称の団体からはがきが届く

★法務省管轄支局の「日本民事訴訟管理センター」や「国民訴訟通達センター」などと称する団体から、「契約不履行であなたに対する民事訴訟が提起された」ことを知らせるはがきが届きます。



(はがきの文面の例)



★契約不履行とされる内容は「消費料金の未納」などあいまいなもので、「訴訟を開始する」「連絡がなければ給与や不動産を差し押さえる」「訴訟取り下げ期限が迫っている」など、不安をあおる文面になっています。

② 相手に連絡すると、裁判取り下げ費用を請求される

★身に覚えはないものの、不安になって相手に連絡すると、「弁護士に問い合わせてください」と言われ、教えられた番号に電話をかけると、弁護士と称する者から裁判取り下げのための着手金・供託金などの名目で金銭の支払いを求められます。

③ だまされて支払いに応じってしまう

★「急がないと裁判になる」「後日返金される」などと言われ、指示されるがままに、現金を指定の口座に振り込む、宅配便やレターパックで送る、コンビニでプリペイドカード(ギフト券)を買ってカード番号を相手に教えるなどして支払ってしまいます。

メールを使った手口(例)

(メールの文面の例)

① 未納料金を請求するメールが送られてくる

★インターネットの有料サイトの利用料金(動画など)や会員料金、通信販売の商品代金など、身に覚えのない料金を請求する電子メールやSMSが突然送られてきます。

※SMS(ショートメッセージサービス)…スマートフォン・携帯電話同士で、電話番号を宛先に文字メッセージをやり取りするサービス。



サイト利用料が未払いとなっております。本日中にご連絡がない場合には法的手続きに移行致します。

〇〇〇〇
カスタマーセンター
TEL 03-XXXX-XXXX

★架空請求業者が、アマゾンやヤフーサポートセンター、DMM相談窓口など、実在する事業者をかたって本物と思わせるケースもあるので注意が必要です。

② 相手に連絡すると、執拗に支払いを要求され、応じてしまう

★「利用したかもしれない」と思ったり、不安になったりして相手に連絡すると、「スマホの誤動作かもしれないが、契約は完了している」「支払ってもらうしかない」「急いで支払えば法的手続きは免れる」などと執拗に言われ、早く支払わないと大変なことになると思い、相手の指示通りに支払ってしまいます。

※支払い方法は左ページの「はがきを使った手口」の③を参照。

架空請求詐欺の被害に遭わないために...

■身に覚えのない請求は無視する。

◎一度でも支払ってしまうと、ターゲットになり、裁判の相手方と称する者から「和解できない!ふざけるな!」と難癖をつけられたり、弁護士と称する者から「ほかにも未納料金がありました」と連絡があったりするなど、次々に請求されることになってしまいます。

■相手には絶対に連絡しない。

◎架空請求のはがきやメールは、消費者の情報をすべて把握したうえで送られているわけではありません。相手に連絡してしまうと、やり取りのなかで新たな個人情報を知られてしまい、その情報をもとにさらに金銭を要求される危険があります。

■消費生活センター等や警察に相談する。

◎架空請求かどうか判断がつかない場合や不安な場合、相手からしつこく請求されたり脅されたりした場合などは、最寄りの消費生活センター等や警察にすぐに相談しましょう。

- ◆法務省には「管轄支局」という部署はなく、「法務省管轄支局〇〇センター」と称する団体と、行政機関である法務省とは一切関係がありません。また、「地方裁判所管理局」を名乗る場合もありますが、これも裁判所とは無関係です。
- ◆正式な裁判手続きでは、訴状は、「特別送達」と記載された裁判所の名前入りの封書で直接手渡されるのが原則で、はがきや普通の封書のようにポストに投げ込まれることはありません。