

回覧

令和 2年 7月 9日

町民のみなさんへ

せたな町長 高橋 貞光

町営住宅等の入居者募集について

標記について、次のとおり町営住宅等の入居者を募集いたしますので、入居を希望する方は、**令和2年7月22日(水)**までに申込みしてください。

1. 入居募集住宅

□町営住宅

【北檜山区】

| 団地名 | 住宅番号 | 建設年度 | 住所 | 面積 | 型別 | 家賃の額 |
|---------|-----------|-------|-----------|--------|------|----------------|
| 川 沿 団 地 | 4-387(3階) | H 9 | 北檜山135-41 | 76.53㎡ | 3LDK | 24,500～36,400円 |
| 〃 | 4-380(2階) | 〃 | 〃 | 76.53㎡ | 3LDK | 24,500～36,400円 |
| 豊岡高台団地 | A-88 | S 4 4 | 豊岡284-1 | 46.43㎡ | 3DK | 4,700～7,000円 |
| 〃 | B-33 | S 4 1 | 〃 | 33.80㎡ | 2DK | 2,900～4,300円 |

【大成区】

| 団地名 | 住宅番号 | 建設年度 | 住所 | 面積 | 型別 | 家賃の額 |
|---------|--------|-------|---------|--------|------|----------------|
| 役場前A団地 | 4 1 | H 4 | 都357-4 | 64.62㎡ | 3LDK | 15,400～23,000円 |
| みやこの丘団地 | 10-105 | H 1 0 | 都435-1 | 64.17㎡ | 2LDK | 18,700～27,900円 |
| 〃 | 10-202 | 〃 | 〃 | 64.17㎡ | 〃 | 18,700～27,900円 |
| 〃 | 11-101 | H 1 1 | 〃 | 64.17㎡ | 〃 | 18,700～27,900円 |
| 〃 | 11-102 | H 1 1 | 〃 | 64.17㎡ | 〃 | 18,700～27,900円 |
| 下宮野団地 | 1 9 0 | H 6 | 宮野175-2 | 63.21㎡ | 3LDK | 14,500～21,600円 |

【瀬棚区】

| 団地名 | 住宅番号 | 建設年度 | 住所 | 面積 | 型別 | 家賃の額 |
|--------|--------|-------|----------|--------|------|----------------|
| あかしや団地 | 46-12 | S 4 6 | 本町580-4 | 45.44㎡ | 3DK | 5,500～8,200円 |
| 〃 | 61-101 | S 6 1 | 本町601-15 | 62.19㎡ | 3LDK | 14,600～21,800円 |
| 〃 | 61-202 | 〃 | 〃 | 62.19㎡ | 〃 | 14,600～21,800円 |
| 〃 | 03-202 | H 3 | 本町592-1 | 69.49㎡ | 〃 | 17,200～25,700円 |
| 〃 | 05-201 | H 5 | 〃 | 74.64㎡ | 〃 | 19,000～28,400円 |
| 夕陽が丘団地 | 10-201 | H 1 0 | 本町852-1 | 77.62㎡ | 〃 | 22,600～33,700円 |

□特定公共賃貸住宅

【大成区】

| 団地名 | 住宅番号 | 建設年度 | 住所 | 面積 | 型別 | 家賃の額 |
|---------|--------|-------|--------|--------|------|----------------|
| 都いさりび団地 | 8-102 | H 8 | 都262 | 47.20㎡ | 1LDK | 24,000～32,000円 |
| 〃 | 8-202 | 〃 | 〃 | 47.20㎡ | 1LDK | 24,000～32,000円 |
| みやこの丘団地 | 17-104 | H 1 7 | 都435-1 | 61.00㎡ | 2LDK | 38,000～58,000円 |

□定住促進住宅

【北檜山区】

| 名称 | 住宅番号 | 建設年度 | 住所 | 面積 | 型別 | 家賃の額 |
|--------|------|-------|---------|--------|------|---------|
| コーポふとろ | 2号室 | H 1 6 | 太檜205-4 | 81.81㎡ | 3LDK | 45,000円 |

【瀬棚区】

| 名称 | 住宅番号 | 建設年度 | 住所 | 面積 | 型別 | 家賃の額 |
|---------|------|------|--------|--------|------|---------|
| コーポこんびら | 2号室 | H 8 | 本町11-3 | 58.91㎡ | 2LDK | 43,000円 |
| コーポこんびら | 3号室 | H 8 | 本町11-3 | 59.91㎡ | 2LDK | 43,000円 |

※募集住宅の設備・位置については、せたな町ホームページ (<http://www.town.setana.lg.jp/>)
及び役場・各総合支所の担当係に確認ください。
町営住宅家賃については、入居者の収入に応じて4段階になっています。

2. 入居資格

- (1) 住宅に困窮していることが明らかな方であること。
- (2) 町に住所を有する方、又は住所を有することとなる方であること。
- (3) 町税等の滞納がない方であること。
- (4) 家賃を支払う能力を有すると認められる方であること。
- (5) 入居収入基準を満たしている方であること。(下記参照)
- (6) 入居者又は同居者が「暴力団員による不当な行為の防止等に関する法律」第2条第6号に該当していないこと。
- (7) 3LDKは、世帯向け住宅とする。

3. 入居収入基準

入居者及び同居親族の令和元年年分における所得額の合計から、各種控除(扶養1人38万円等)を引いた額を1.2で除した額が次の基準に該当すること。

【町営住宅】一般世帯 158,000円以下、障害者等世帯 214,000円以下であること。

【特定公共賃貸住宅】 158,000円以上 601,000円以下であること。

(※ 各種控除額の詳細については、役場・各総合支所の担当係に確認ください。)

4. 申込方法

役場又は、各総合支所に備える入居申込書に必要な事項を記載し、所得を証明する書類(令和元年年分の源泉徴収票等)を添付の上、令和2年7月22日(水)までに申込みしてください。

| | | |
|-----|------------------|--------------------|
| 申込先 | ・ せたな町役場建設水道課住宅係 | (Tel.0137-84-5111) |
| | ・ " 大成総合支所建設水道係 | (Tel.01398-4-5511) |
| | ・ " 瀬棚総合支所建設水道係 | (Tel.0137-87-3311) |

5. その他

- (1) 申込みが重複した場合、町営住宅入居者選考委員会を開催し決定します。
- (2) 入居決定の際は連帯保証人(町内在住で町営住宅に入居していなく町税等の滞納がない者)が1名と、家賃の2ヶ月分が敷金として必要になります。
- (3) 入居の決定等については文書にて通知いたします。

(建設水道課住宅係)

花壇の手入れにご協力ください！

草取りボランティア

先般、町内皆様のご協力により実施しました花いっぱい運動について、花の植栽を無事終了することができました。また、皆さんには植栽後の管理にご尽力をいただき厚くお礼を申し上げます。

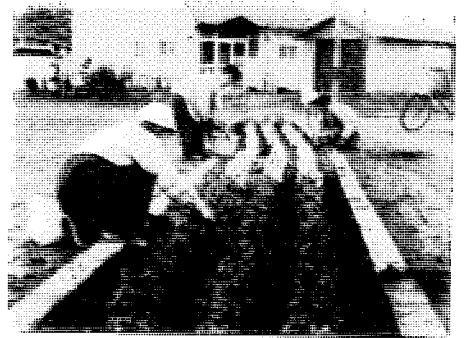
これから益々、花が夏の日差しに映える時期となります。より綺麗に咲かせるために、草取りボランティアを実施しますので、国道等の道路沿いや町内会の公共施設前等の花壇の草取りにご協力をお願いします。

■日 時

■7月18日(土)

■午前7時から

※雨天の場合は19日(日)に順延します。



■場 所

■北檜山区全域

※花いっぱい運動で植栽した国道等の道路沿いや町内会の公共施設前等の花壇で実施しますので、時間になりましたら直接現地で作業を進めてください。



■お願い

- 花壇沿い以外にお住まいの皆さんもご協力お願いします。
- お住まいの町内会以外の花壇の草取り作業も参加できます。
- 参加いただける方は、草を取る道具と買い物袋やゴミ袋をご持参願います。
- 国道等道路沿いで取った草は回収いたします。地域花壇の草はそれぞれ処理をお願いします。

せたな町・北檜山区町内会連絡協議会北檜山フラワー部会

(担当：総務課地域生活係 岡島・蒔田)

回 覧

「せたな産品販売ネット市場開設業務」

委託事業者の公募について

新型コロナウイルス感染症の流行拡大により、売り場の無くなったせたな町の特産品等を「せたな産品販売ネット市場」を開設し、インターネット通信販売による特産品の販路確保と事業者支援を行うため、WEBページの開設及び管理運営を実施する事業者を募集します。

1. 業務の概要等

- (1) WEBサイト（モール型ECサイト）の制作
- (2) 商品管理（商品の仕入れ、在庫管理、出荷管理 等）
- (3) サイト管理（特産品等の選定、商品登録、情報更新、マーケティング業務 等）
- (4) サポート業務（顧客管理、相談・クレーム対応 等）
- (5) 売上管理（入金確認、販売管理 等）
- (6) その他WEBサイトの運営に必要な業務

2. 申込の手続等に関する事項

- (1) 募集要項の配布方法
せたな町ホームページ又はせたな町役場まちづくり推進課商工労働観光係で配布します。
- (2) 提出期限及び受付時間等
 - ① 参加表明書等提出期限 令和2年7月21日（火）まで
 - ② 企画提案書等提出期限 令和2年7月31日（金）まで
 - ③ 受付時間 午前9時00分から午後5時00分まで（土日祝日を除く）
 - ④ 提出先及び問い合わせ先 せたな町役場（本庁）まちづくり推進課商工労働観光係
住所 〒049-4592 久遠郡せたな町北檜山区徳島63-1
TEL 0137-84-5111、FAX 0137-84-4657



檜山北高 総合学科通信

錬心大望

第1号 (令和2年7月発行)

○総合学科通信「錬心大望」発行にあたり

本校は昭和47年4月1日、今金高等学校と北檜山高等学校が統合して開校し、今年で48年目を迎えます。開校当初は、全日制普通科、家政科、定時制普通科、農業科でスタートし、平成14年4月からは総合学科として新たなスタートを切り、今年で18年目を迎えました。この通信のタイトルとした「錬心大望(れんしんたいもう)」は本校の校訓であり、平成5年2月に制定されました。

本校では以前より、学校だより「八穂の星(はすいのほし)」を作成し、今金・せたな両町の皆様へ本校の教育活動の様子をお伝えさせていただいています。2年後、開校50周年とあわせて総合学科転換20周年を迎えることになり、今一度、檜山北部唯一の高校として、支えていただいている地域の皆様に、本校の教育活動を今まで以上に知っていただき、よりよい教育活動を推進していきたいと考えております。

つきましては、今年度より、学校だより「八穂の星」に加え、総合学科として、特色ある本校のキャリア教育を中心とした教育活動の実践をお伝えしていきたいと思っております。

よろしく願いいたします。

北海道檜山北高等学校長 岩田 努

○檜山北高校のキャリア教育の特色

ご存じの方もいらっしゃると思いますが、キャリア教育は普通科と異なる総合学科の大きな特色の一つです。本校ではキャリアⅠ「産業社会と人間」、キャリアⅡ・Ⅲ「総合的な学習(探究)の時間」を中心として各科目の授業、行事・部活動、地域との関わり等を通して、自分の生き方・在り方＝「キャリア」に関する学習を進めています。

各年次での内容はおおまかに以下の通りです。

【1年次】キャリアⅠ「産業社会と人間」

- ①職業探求…様々な職業について調査、まとめ、発表。講師を招き職業説明会の実施。
- ②進路探求…大学、専門学校等について調査、ま

とめ、発表。上級学校を見学。

- ③ライフプラン…自分自身や進路を見つめ直すことで今後の人生をどう生きていくかを計画し、発表する。

【2年次】キャリアⅡ「総合的な探究の時間」

- ④地域探求…地域の課題について考え、解決策を検討・提案する。職場体験実習も併せて実施する。

- ⑤課題研究準備…3年次の課題研究を見据えて課題の設定や考えの深め方について学ぶ。

【3年次】キャリアⅢ「総合的な学習の時間」

- ⑥課題研究…テーマを設定し、調査、分析、まとめ、発表を行う。

これらの活動を通して、本校で昨年度設定した以下の8つの資質・能力を身に付けさせることを目指しています。

- ・行動力…主体的に判断し、積極的な行動をとることができる力
 - ・協働力…様々な考えや価値観を受け入れ、周りの人と協力して物事を進めることができる力
 - ・発信力…聞く人の立場に立って、自分の考えをわかりやすく伝えることができる力
 - ・内省力…過去の経験や自分の良さを前向きに捉えこれからの行動に活かすことができる力
 - ・自律力…周りの状況を踏まえて、自分の感情や言動をコントロールすることができる力
 - ・分析力…必要な情報を集め、様々な観点から整理・分析することができる力
 - ・関心力…社会や世界で起こる出来事に関心を持ち自分や自分の生活と結びつけて考えることができる力
 - ・創造力…様々な知識や考え方を結びつけ、新たな視点や発想を生み出すことができる力
- 進学、就職に関わらず、それぞれの生徒が、これらの力を身に付け、社会へ羽ばたき、社会に、地域に貢献していけるよう、学校の教育活動全体でキャリア教育を行っています。



檜山北高のキャラクターたちです。お見知りおきください！



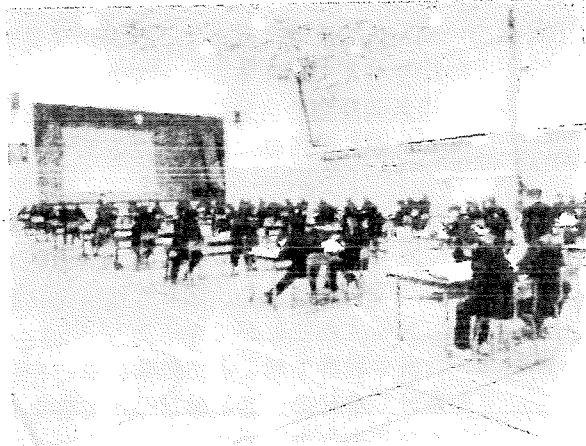
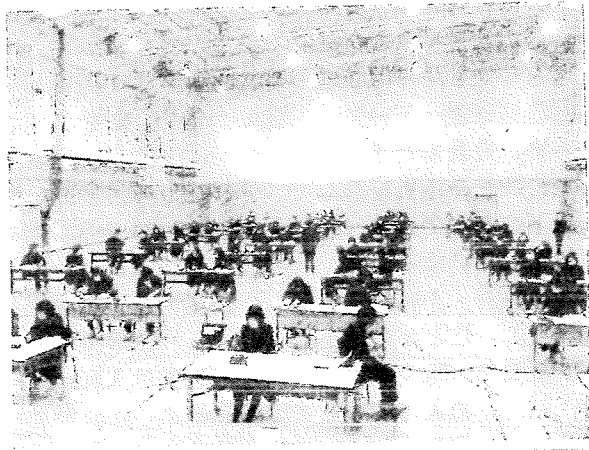
キタローくん

(裏面へ)

○【(2年次) キャリアⅡ】

オリエンテーション&地域探求

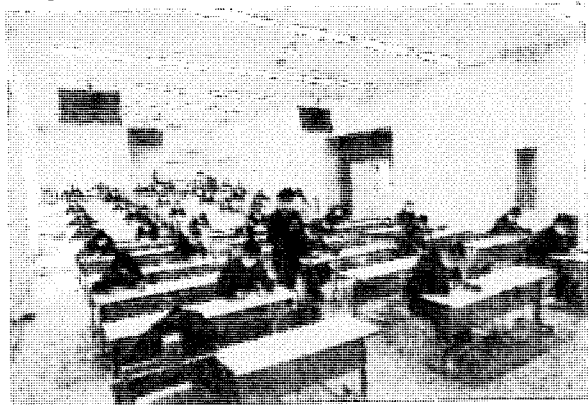
4/13(月)、1回目ということで、キャリアⅡ全体のオリエンテーションと地域探求のオリエンテーションを行いました。今回の地域探求では、自分の住んでいる町の魅力や問題について考えました。これからも生徒達にとっては自分の住む場所について考える良い機会になると思います。



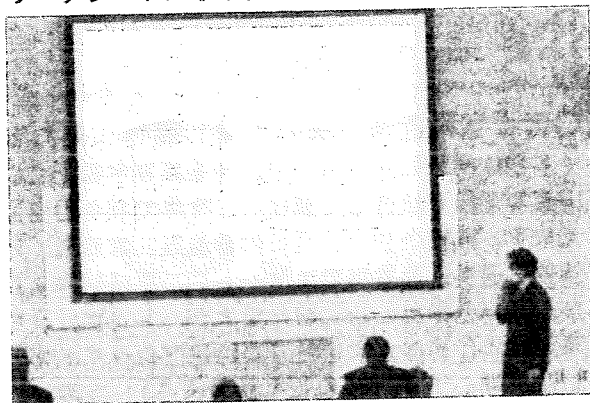
コロナウイルス感染症感染拡大防止のため、距離をとるため、人数の多い2年次は体育館での実施となりました。

○【(1年次) キャリアⅠ】

オリエンテーション



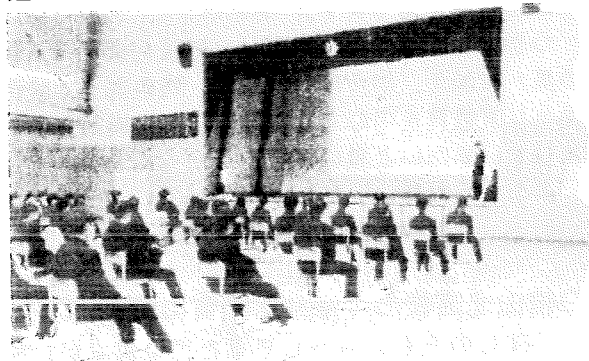
4/16(木)、新入生48名を対象に「キャリアⅠ」オリエンテーションを実施しました。キャリアガイダンス部長から、檜山北高校のキャリア学習の目的や3年間を通して身につけて欲しい8つの力についての説明を受けました。「高校卒業後の私」を考える場面では、一人ひとり真剣な表情でワークシートに取り組む様子が見られました。



○【(2年次) キャリアⅡ】

進路オリエンテーション

4/17(金)、2年次対象の進路オリエンテーションが行われました。今回、生徒達は進路活動への心構えや今後の見通しについて学び、その後に職業適正検査を行いました。これからより具体的に進路のためにどんな行動を取るべきかを、生徒達は理解してくれたと思います。



この進路オリエンテーションの日(4/17)を境に再び臨時休校に入ることになりました。5/18(月)からクラスを半分に分けた分散登校を5/29(金)まで行い、6/1(月)から学校再開となりました。今後は、学びを保障する観点から、週2回の7時間授業に加え、夏季休業の短縮等を行います。また、例年7月に開催している北高祭は9月末まで道教委から自粛の要請が出ている関係があり、日程・内容ともに現在、検討中です。

プールで歩いて健康増進！ 水中歩行教室

日時：**8月1日（土）**

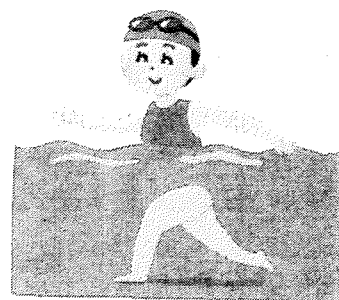
午前10時30分～11時30分

場所：**せたな町民プール**

講師：**松林 良子 氏**

定員：**20名程度**

対象：**一般町民の方**



持ち物：**水着、水泳キャップ、タオル**

マスク（更衣室に入るまで着用をお願いします。）

申込み：**下記の申込書を持参またはFAX・電話で
7月22日（水）までにお申込みください。**

-----きりとりせん-----

令和2年度 水中歩行教室（申込締切7月22日まで）

| | | | |
|------------|--|------|--|
| フリガナ 氏名 | | 性別 | |
| 年齢 | | 電話番号 | |
| 住所 | | | |

お問合せ・お申込み先

せたな町教育委員会 社会体育係 中飯 TEL 84-5111 FAX 84-6694

（独）製品評価技術基盤機構（NITE）が実施した有効性評価の結果等を踏まえ、新型コロナウイルスに対して有効な消毒・除菌方法を紹介します。

従来から推奨してきた消毒方法

主な用途

石けん・ハンドソープによる手洗い

手洗い

アルコール（60%以上95%以下）

生活用
物品

熱水

物品

塩素系漂白剤等

（次亜塩素酸ナトリウム 0.05%以上）

物品

家庭用洗剤等

（界面活性剤・第4級アンモニウム塩）

物品

一部手指も

▶ 直鎖アルキルベンゼンスルホン酸ナトリウム（0.1%）

▶ アルキルグリコシド（0.1%）

▶ アルキルアミノオキシド（0.05%）

▶ 塩化ベンザルコニウム（0.05%）

▶ 塩化ベンゼトニウム（0.05%）

▶ 塩化ジアルキルジメチルアンモニウム（0.01%）

▶ ポリオキシエチレンアルキルエーテル（0.2%）

▶ 純石けん分（脂肪酸カリウム）（0.24%）

▶ 純石けん分（脂肪酸ナトリウム）（0.22%）

次亜塩素酸水

拭き掃除に使うとき

▶ 有効塩素濃度80ppm（=0.008%）以上のもの

※ジクロロイソシアヌル酸ナトリウムを水に溶かしたものは100ppm以上
※元の汚れがひどい場合は200ppm以上が望ましい
※その他の製法によるものは、製法によらず、必要な有効塩素濃度は同じです。

流水で掛け流すとき

▶ 有効塩素濃度35ppm（=0.0035%）以上のもの

※このほかにも、新型コロナウイルスに対して有効な消毒・除菌方法が存在する可能性があります。

※対象物と接触させて消毒する場合の効果の評価したものです。

※手指等への影響、空間噴霧の有効性・安全性は評価していません。

使用方法

・住宅・家具用洗剤は、製品に記載された使用方法に従ってそのまま使う。



・台洗剤は、100分の1に薄めて、（水500mlに小さじ1杯）きれいな布などに浸して拭き取る。



・有効な界面活性剤が含まれる「家庭用洗剤」の製品リストを公開しています。



使用方法

・汚れをあらかじめ落としておく。十分な量の次亜塩素酸水で消毒したいモノの表面をヒタヒタに濡らし、拭き取る。

使用方法

・汚れをあらかじめ落としておく。次亜塩素酸水の流水で、消毒したいモノに掛け流し、拭き取る。

