

平成14年度 瀬棚町一般会計

バランスシートを公表します



新生「商工会館」が業務を開始！

障害者割引制度についてのお知らせ

児童手当・児童扶養手当・特別児童扶養手当制度

主な公共施設の年末年始の運営について

平成14年度 瀬棚町普通会計 バランスシートを公表します！

瀬棚町は、現在の会計では表に出てこない試算・負債のストック情報を多角的に分析し、財政状況を判断するため、このたび「バランスシート」を作成してみましたので皆さんにお知らせします。

「バランスシート」 （貸借対照表）とは…

バランスシートは、一般的に「貸借対照表」ともいわれています。主に民間企業がその決算や財務の状況を表す共通の「物差し」として作成しており、所有する資産の内容や資産を取得するための借入金などといった将来の負担、そして、その差である正味資産がどれくらいあるかを説明したもので財務の運用状況が一目でわかる表のことです。

返済義務のある負債がいくらずか、返済義務のない正味資産がいくらかを右側で表示し、その調達した資金の運用状況を左側に表示するため必ず左右が一致することからバランスシートと呼ばれています。

作成上の基本事項

総務省の「地方公共団体の総合的な財政分析に関する調査研究会報告書」に従って作成しております。統一基準に基づいて作成することにより、ほかの地方公共団体との比較が可能となります。

【ポイント】

① 作成対象会計は普通会計とし、基本的に用いているデータ資料は毎年度総務省に報告している指定統計「地方財政状況調査（通称「決算統計」）」とする。なお、データが電算記録保存されている昭和44年度以降の調査を用いています。

② 資産の当初設定金額は取得原価主義（取得に要した実際の支出額）としています。

③ 減価償却は、1 定額法で行うこととし、2 耐用年数の設定は国の統一基準により費目ごとにまとめて決定する方法で作成しています。なお、土地については消耗しないことから減価償却は行いません。

④ 毎年度の最終日を基準日としています。（出納整理期間の出納は基準日までに終了したものとみなしています。）

1 定額法とは、減価償却の計上額が毎会計年度一定となる方法です。

【例】 公営住宅を1億円で建設した場合

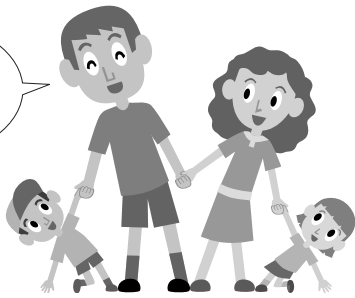
住宅の耐用年数は40年とされているので1年当たりの減価償却は「1億円÷40年＝250万円」となり、毎年度250万円を均等に償却することにより40年後にはバランスシートの計上額がゼロとなる仕組みです。

2 有形固定資産の減価償却に用いる耐用年数表

区 分	耐用年数	区 分	耐用年数	区 分	耐用年数
1 総務費		(5) 漁港	50	ア 街路	15
(1) 庁舎など	50	(6) 農業農村整備	20	イ 都市下水路	20
(2) そのほか	25	(7) 海岸保全	50	ウ 区画整理	40
2 民生費		(8) そのほか	25	エ 公園	40
(1) 保育所	30	6 商工費	25	オ そのほか	25
(2) そのほか	25	7 土木費		(8) 住宅	40
3 衛生費	25	(1) 道路	15	(9) 空港	25
4 労働費	25	(2) 橋りょう	60	(10) そのほか	25
5 農林水産業費		(3) 河川	50	8 消防費	
(1) 造林	25	(4) 砂防	50	(1) 庁舎	50
(2) 林道	15	(5) 海岸保全	50	(2) そのほか	10
(3) 治山	30	(6) 港湾	50	9 教育費	50
(4) 砂防	50	(7) 都市計画		10 そのほか	25

以上のことを踏まえて作成したバランスシートが次の表です。

何事もバランス
が大切だね!!



平成14年度 瀬棚町バランスシート (平成15年3月31日現在)

借方		貸方	
[資産の部]		[負債の部]	
①有形固定資産		①固定負債	
1 総務費	10億9,716万円	1 地方債	51億1,138万円
2 民生費	9億5,170万円	2 債務負担行為	746万円
3 衛生費	1億8,372万円	3 退職給与引当金	7億4,459万円
4 労働費	1,085万円	固定負債合計	58億6,343万円
5 農林水産業費	20億917万円	②流動負債	
6 商工費	4億3,688万円	1 翌年度償還予定額	6億2,274万円
7 土木費	70億9,034万円	2 翌年度繰上充用金	
8 消防費	495万円	流動負債合計	6億2,274万円
9 教育費	28億2,418万円	負債合計 64億8,617万円	
10 そのほか	87万円	[正味資産の部]	
有形固定資産合計	146億982万円	1 国庫支出金	20億9,962万円
(うち土地)	(5億5,496万円)	2 道支出金	14億151万円
②投資など		3 一般財源など	54億9,041万円
1 投資及び出資金	2億141万円	正味資産合計	89億9,154万円
2 貸付金	2,145万円	負債・正味資産合計 154億7,771万円	
3 基金	2億5,055万円		
投資など合計	4億7,341万円		
③流動資産			
1 現金・預金	3億7,823万円		
2 未収金	1,625万円		
流動資産合計	3億9,448万円		
資産合計	154億7,771万円		

やすらぎ館や瀬棚保育所などを建設するため国などから借りているお金で、1年以上の期間をおいて返すお金です。

年度末に全職員が普通退職すると仮定した場合に全職員に支払わなければならない退職金総額です。

国などから借りているお金で、1年以内に返さなければならないお金です。

資産を形成するために使ったお金のうち、国や道からの補助金、税金などの総額です。これらのお金は返済する義務がないため正味資産(純資産)とします。

土地、建物など一会計年度を超えて行政サービスを提供するために使用される資産のうち、有形であるもの。土地を除いては減価償却しています。

榎山漁業振興協会出せん金、榎山ふるさと市町村圏基金出資金や災害援護基金などの貸付金があります。

「社会福祉基金」や「人材育成基金」など年度間で流動性の低い基金です。

「財政調整基金」、「減債基金」など年度間で流動性の高い基金です。

「地方税や使用料などのうちまだ収入されていないお金です。

↓ もっと分かりやすく例えると...

町一世帯あたりのバランスシート (平成15年3月31日現在 1,141世帯)	
借方 = 資産	貸方 = 負債+純資産
有形固定資産 = マイホームや土地、車など 1,280万円	負債 = マイホームなどのローン残高 569万円
投資など = 定期預金など 42万円	正味資産 = 資産形成のための自己資金 788万円
流動資産 = 現金や普通預金 35万円	
計 1,357万円	計 1,357万円





「バランスシート」からわかること

ここでは、総務省の報告書による財務分析など、いくつかご紹介いたします。

1 社会資本形成の世代間負担比率

公共施設などの社会資本（資産）の形成が、どの世代の負担に多く依存しているのかを表し、次の①が②より多いことが望ましいと言われます。

①国・道支出金や一般財源などによりこれまでの世代がすでに負担した金額の割合。（参考：この比率は企業会計における「自己資本比率」に相当し、一般的に50%以上が目安とされています。）

$$\frac{\text{正味資産合計}}{\text{資産合計}} \times 100 = \frac{89\text{億}9,154\text{万円}}{154\text{億}7,771\text{万円}} \times 100 = 58.1\%$$

②これからの世代に負担してもらうこととなる金額の割合。

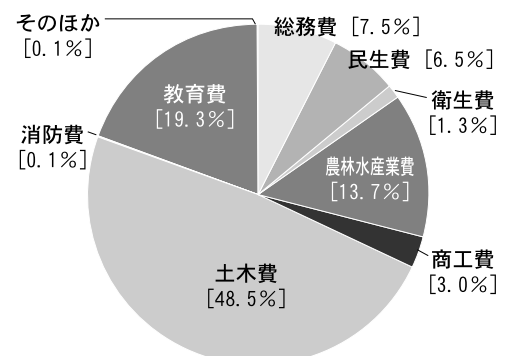
$$\frac{\text{負債合計}}{\text{資産合計}} \times 100 = \frac{64\text{億}8,617\text{万円}}{154\text{億}7,771\text{万円}} \times 100 = 41.9\%$$

2 有形固定資産の行政目的別割合

次の表とグラフは、瀬棚町の有形固定資産の行政目的別割合を表したものであり、行政分野ごとの資産形成の比重を把握することができます。

瀬棚町では、土木費が48.5%、教育費が19.3%と高い割合であり、重点的に整備してきたことがわかります。

目的	主なもの	金額	割合
総務費	庁舎など	10億9,716万円	7.5%
民生費	保育所、やすらぎ館など	9億5,170万円	6.5%
衛生費	保健センターなど	1億8,372万円	1.3%
農林水産業費	町民センター、漁村センター、茂津多林道など	20億917万円	13.7%
商工費	三本杉海水浴場休憩所など	4億3,688万円	3.0%
土木費	道路、港湾、公営住宅、定住者住宅など	70億9,034万円	48.5%
消防費	災害備蓄用備品購入など	495万円	0.1%
教育費	小中高等学校など	28億2,418万円	19.3%
その他	共済住宅購入費など	1,172万円	0.1%
合計		146億982万円	100.0%



参考 有形固定資産のうち主な施設の状況

名称	目的別	取得年度	取得価格	減価償却累計額	残存価格
やすらぎ館	民生費	H8～H9	6億6,144万円	1億6,723万円	4億9,421万円
瀬棚保育所	民生費	H12～H13	1億4,802万円	987万円	1億3,815万円
茂津多林道	農林水産業費	H9～H12	7億1,461万円	2億1,823万円	4億9,638万円
瀬棚港マリンタウン	土木費	S62～H14	30億5,581万円	5億6,982万円	24億8,599万円
馬場川小学校	教育費	H6～H7	3億7,194万円	6,351万円	3億843万円

① 予算額対資産総額

$$\frac{\text{資産合計}}{\text{歳入合計}} = \frac{154\text{億}7,771\text{万円}}{35\text{億}3,059\text{万円}} = 4.38 \text{ 年}$$

② 予算総額対正味資産額

$$\frac{\text{正味資産合計}}{\text{歳入合計}} = \frac{89\text{億}9,154\text{万円}}{35\text{億}3,059\text{万円}} = 2.55 \text{ 年}$$

①、②の歳入合計は「決算統計」数値であり、町議会に提出された決算認定の金額ではありません。

③ 予算額対資産比率
 次の予算額対資産総額についてですが、この「予算対資産比率」は、ストックである資産が何年分の歳入に相当するかを表し、この比率が高いほど社会資本の整備に重点がおかれていたこととなります。
 また、「予算対正味資産額」は、これまでの世代による社会資本形成（正味資産）が、何年分の歳入に相当するかを表します。

平成14年度 瀬棚町バランスシート（町民1人あたり）
 平成15年3月31日現在人口2,759人

勘定科目	町民1人あたりの金額	勘定科目	町民1人あたりの金額
[資産の部]		[負債の部]	
① 有形固定資産	529万5,332円	① 固定負債	
		1 地方債	185万2,620円
		2 債務負担行為	2,705円
		3 退職給与引当金	26万9,877円
		固定負債合計	212万5,202円
② 投資など		② 流動負債	
1 投資及び出資金	7万3,001円	6 翌年度償還予定額	76万1,007円
2 貸付金	7,773円	7 翌年度繰上充用金	0円
3 基金	9万815円	流動負債合計	22万5,712円
投資など合計	17万1,589円	負債合計	235万914円
③ 流動資産		[正味資産の部]	
1 現金・預金	13万7,088円	1 国庫支出金	76万7円
2 未収金	5,889円	2 道支出金	50万7,976円
流動資産合計	14万2,977円	3 一般財源など	199万1円
		正味資産合計	325万8,984円
資産合計	560万9,898円	負債・正味資産合計	560万9,898円

④ 町民一人あたりの「バランスシート」

通常のバランスシートの数値を人口で割って、一人あたりの額を出すことにより、ほかの自治体と簡単な比較ができます。

瀬棚町一人あたりの資産額は561万円と算出されました。総務省がまとめた平成12年度における「町村平均（506町村）248万円」と比較して多いといえます。



「バランスシート」について少しでも理解いただけただしょうか？

今後できるだけ分かりやすく町民の皆さんに情報を提供していきたいと考えておりますのでよろしくお願ひします。

【担当：財政税務課財政係 古畑・稲船】

ご存知
ですか？

児童手当・児童扶養手当・ 特別児童扶養手当制度

支給対象の該当要件や申請に必要な書類などについて詳しくは児童保育課児童福祉係までお問合せください。

[児童保育課児童福祉係(瀬棚保育所内) ☎7-3164 担当:須藤]

児童手当

支給対象

義務教育就学前の児童を養育している方に支給されます。



支給額(月額)

第1子	5,000円
第2子	5,000円
第3子以降	10,000円



支払時期

原則、毎年2月、6月、10月にそれぞれの前月分までが支払われます。

支給を受けるには？

支給を受けようとする方は役場に申請書類を提出し、町から受給資格の認定を受ける必要があります。

子供が生まれたり、ほかの市町村から転入した場合は必ず申請をお願いします。

申請は、出生届や転入届の提出の際にあわせて役場窓口(戸籍年金係)で行なうことができます。前年の所得が一定額以上の場合には支給対象とならないことがあります。

児童扶養手当

支給対象

父と生計を同じくしていない児童を監護する母 [例]:離婚をして児童を養育している女性の方

父と生計を同じくせずかつ母が監護しない児童を監護する養育者 [例]:両親に死別して児童を養育する祖父母の方、未婚の母の方などに支給されます。(児童が18歳に達する日の属する年度末まで支給)

支給額(月額)

児童が1人の場合 最高「42,000円」(支給対象者の所得により減額されます。)

児童が2人の場合 最高「47,000円」(支給対象者の所得により減額されます。)

支払時期

原則、毎年4月、8月、12月にそれぞれの前月分までが支払われます。

支給を受けるには？

支給を受けようとする方は役場に申請書類を提出し、北海道から受給資格と手当の額の認定を受ける必要があります。



特別児童扶養手当

支給対象

障害児の父若しくは母が障害児を監護するとき、又は父母以外の者が障害児を養育するときに、その父若しくは母または養育者に支給されます。(障害児が20歳に達する日の属する年度末まで支給)



支給額(月額)

児童1人当たり「51,100円」または「34,030円」(障害の程度により異なります)



支払時期

原則、毎年4月、8月、12月にそれぞれの前月分までが支払われます。

支給を受けるには？

支給を受けようとする方は役場に申請書類を提出し、北海道から受給資格と手当の額の認定を受ける必要があります。



障害者割引制度についてのお知らせ

携帯電話基本使用料などの割引について

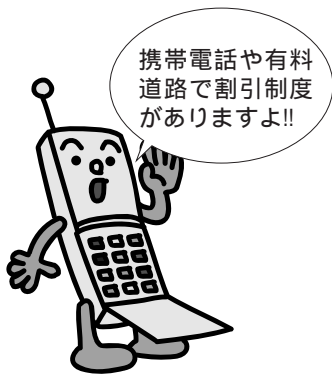
携帯電話会社各社が次のとおり基本利用料などの割引を開始していますのでお知らせします。

割引サービスを開始している携帯電話会社

(株)NTTドコモ北海道
KDDI(株)
ポーダフォン(株)
(株)ソーカーセルラー東京
(株)ソーカーホン関西
(株)ソーカーセルラー東海

●割引の対象となる方
身体障害者手帳、療育手帳、精神障害者保健福祉手帳のいずれかの交付を受けている方

●割引の内容・申込みなど
各携帯電話会社により割引内容が異なりますので、詳しくは携帯電話取扱店にお問い合わせください。



有料道路(高速道路など)の割引について

障害者などが有料道路を通行する際に、より一層の利便性を向上する観点から、次のとおり割引制度が改正され、平成15年12月1日から開始されましたので、お知らせいたします。

●改正前は…
有料道路の料金所で、身体障害者手帳の提示と合わせ割引証の提出が必要でした。

●改正後は…
有料道路の料金所で、手帳

の記載事項の確認のみで割引を受けられます。(平成15年12月1日から適用開始です。)

ETCノンストップ走行時の割引適用について

このたびの改正に合わせ、ETCノンストップ走行時にも割引を適用します。(平成16年1月20日から適用開始です)

ETCとは
有料道路の料金所ゲートに設置したアンテナと、自動車に装着した車載器との間で無線通信を用いて自動的に料金の支払いを行い、料金所をノンストップで通行することが可能なシステムです。

詳しい内容については保健福祉課福祉係(保健センター内)☎7-3990までお問い合わせください。

【担当・保健福祉課 浜口】

●手続き方法
現在、交付されている割引証での通行は、平成16年5月31日までとなりますので、新たに手続きが必要となります。現在割引証の交付を受けている方については後日、手続方法について個人あてにご案内いたします。

除排雪サービスの受付をしています

自力で除排雪が困難な高齢者や障害者などの世帯に対して、除排雪サービスを実施(高齢者事業団へ委託)しますので、希望される方は下記へお申し込みください。

お申し込み先

高齢者事業団

☎7-2781

保健福祉課福祉係
(保健センター内)

☎7-3990

◎観光情報発信機能を備え、本町5区から本町3区へ移転 新生「商工会館」が業務を開始しました

約2年半にわたり、本町5区のバス待合所奥を仮事務所として業務を行ってきた「瀬棚町商工会」が、本町3区の旧郵便局舎を改修して新しく生まれ変わった「商工会館」に移転し、11月25日より業務を開始しました。



新生商工会館の変貌

バリアフリー対応案内所、事務室、会議室、相談室、トイレほか

パソコンの常設（インターネットも自由に利用いただけます）

特産品、おみやげ品の展示（紹介及び斡旋もを行います）

民宿、飲食店などの紹介及び斡旋

釣り情報やイベント情報などの提供

観光案内施設、トイレは午前9時から午後5時まで自由に利用できます。（4月9日は土・日・祝日も利用できますが、10月～3月は商工会の開所日に限ります）

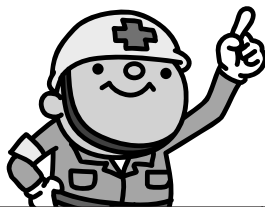
瀬棚町商工会

瀬棚町字本町365-4

TEL 01378-7-3435

FAX 01378-7-2428

入札予定価格と入札結果の公表について



予定価格が130万円を超える建設工事及び、予定価格が50万円を超える建設工事に伴う調査・測量・設計等の委託業務について「入札予定価格の事前公表」をしています（随意契約については「事後公表」）あわせてその「入札結果の公表」についても実施しております。（下記一覧表）なお、入札執行の状況についても役場前の掲示板に公表し、建設水道課でも閲覧しています。

11月20日入札執行分

工事（業務）名	契約の方法	契約業者名	契約金額	予定価格	落札比率	完成期限
町道がんび岱幹線 防雪柵設置・撤去工事	指名競争入札	(有)丸立建設	840万円	853万6,500円	98.4%	H16. 3. 26
町道大里東線 防雪柵設置・撤去工事	指名競争入札	(有)佐鯉建設	163万8,000円	168万円	97.5%	H16. 3. 25
町道中学校線 防雪柵設置・撤去工事	指名競争入札	(有)福井技建	136万5,000円	140万7,000円	97.0%	H16. 3. 25

金額はいずれも消費税込みの金額です。落札比率は小数点第2位で四捨五入しています。

【担当：建設水道課管理係 金澤】

平成
16年

新年 交 礼 会

日 時

平成16年 1月6日 火
午後4時より

会 場

町民センター

会 費

1,000円

毎年恒例の新年交礼会を上
記の日程で開催しますので、
ご近所お誘い合わせのうえ、
皆さんぜひご出席ください。

【担当：総務町民課 池田】

主な公共施設の年末年始の運営について

国保内科診療所

12月31日～1月5日⇒休診

1月6日～⇒通常どおり

年末年始の休日当番医療機関につ
いては後日配布のチラシを
ご覧ください。

【問い合わせ先 ☎7-2470】



役場

12月31日～1月5日⇒閉庁

戸籍・住民票・印鑑証明などが必
要な場合は、12月30日までに戸籍窓口
で手続きを行ってください。その
ほか、急を要する場合は役場に
連絡願います。

1月6日～⇒通常どおり

【問い合わせ先 ☎7-3311】



国保歯科診療所

12月30日～1月5日⇒休診

1月6日～⇒通常どおり

【問い合わせ先 ☎7-3311】



公営温泉浴場 やすらぎ館

12月30日⇒通常営業

12月31日⇒午前10時～午後6時

1月1日～3日⇒午後1時～午後8時

1月4日～⇒通常営業

【問い合わせ先 ☎7-3841】



せたな号

年末年始運行の ご案内について



運行日

平成15年12月27日(土)～平成15年12月31日(木)

平成16年1月1日(金) 運休

平成16年1月2日(土)～平成16年1月4日(日)

運行時間

札幌センチュリーロイヤルホテル1階のりば発(中央区北5条西5丁目)

札幌 センチュリーホテル1階	今金 町民センター	北檜山 温泉ホテルきたひやま	瀬棚 瀬棚町役場
9:00 発	13:05 着	13:20 着	13:30 着

瀬棚町役場発

瀬棚 瀬棚町役場	北檜山 温泉ホテルきたひやま	今金 町民センター	札幌 センチュリーホテル1階
14:50 発	15:00 着	15:15 着	19:20 着

ご予約お問い合わせ / 北都観光(株) ☎011-241-0241

瀬棚町洋上風車「風海鳥」シンポジウム 日本初の洋上風車について意見交換

11月10日、町民センターで「瀬棚町洋上風車「風海鳥」シンポジウム」が開催されました。当日は、先に決定した洋上風車ロゴと愛称の入賞者の表彰式が行われたほか、東京農工大学工学部大学院教授「柏木孝夫」氏の講演や、工事にたずさわる川重・五洋JVから建設に関する説明などが行われました。また、瀬棚商業高等学校の商業研究部による研究発表「日本初の洋上風力発電」も行われ、同研究部に所属する生徒が長い期間にわたり取材や資料収集などを行ってまとめた研究成果を、編集したビデオを交えて発表しました（資料はかなり素晴らしいですよ）。このほかにも、パネルディスカッションが行われ、充実した意見交換がされました。



瀬棚町PTA連合会第50回研究大会 子どもの教育環境と将来に激論！

11月30日、児童会館を会場にPTA連合会の研究大会が開催されました。（約60名が参加）教育研究所の調査で浮かび上がったせたなっ子の現況は、まじめでまわりを大切に作る姿の反面、競争心の薄さと学習時間の少なさが目立つこと。それをもとに、3人のパネリストが激論。全国的に珍しく問題行動は少ないものの、意欲に欠ける面が目につくそうです。全国に比べて学力の低いのも問題点に。×アンケートをしながら保護者からの意見も交え、「ふるさを誇れ」、「将来の選択肢が多くなるよう親、教師共に連携を取って教育を進めていくこと」、「特に父親の教育への参加が重要」との意見が上がっていました。



平成15年度 納税表彰式 本町1区納税貯蓄組合が 「納税表彰」を受賞！

11月12日、八雲町「はびあ八雲」を会場に平成15年度納税表彰式が行われました。今回の納税表彰式では、納税思想の普及向上に顕著な功績のあった方が表彰される「八雲税務署長賞」に2名、納税成績の優秀な納税貯蓄組合が表彰される「八雲地区納税貯蓄組合連合会長賞」に4団体が表彰されました。当町からは、本町1区納税貯蓄組合（会長：加賀谷明朗さん）が年度内納入を5年間継続していることが認められ、八雲地区納税貯蓄組合連合会長賞を受賞されました。今後とも納期限内の納入促進にご尽力いただきたいと思います。（写真は、代理で受賞された本町1区町内会副会長 古畑勝利さん）



コリドー交流情報館

～行ってみよう！となりまち～

長万部町

～冬の花火～

ど〜んと花火だ！ 108発

2004年冬に華咲く長万部と題して、元旦に108発の花火を打ち上げます。夏とはひと味違う、冬の花火をご覧ください。日時/1月1日・午前0時 場所/飯生神社広場 振舞酒のサービス、年越しそばの屋台もあります 長万部温泉街での日帰り温泉は、午前2時まで営業予定 問い合わせ先/同実行委員会 TEL.01377-2-4545

八雲町

～静かな山峡の湯宿～

町営温泉おぼこ荘

心と体をいやし、リフレッシュしてみませんか。日帰り入浴料/大人360円・大人(中学生)310円・中人150円・小人(6歳未満)無料 宿泊料/大人5,950円・大人(中学生)5,800円・中人5,380円・小人4,850円 11月1日～4月30日までは房料310円を加算 お問い合わせ先/商工観光労政課 TEL.01376-2-2111 予約/おぼこ荘 TEL.01376-3-3123

熊石町

熊石海洋深層水の分水開始

12月より海洋深層水の分水を開始しました。分水は熊石漁港内の熊石海洋深層水総合交流施設で、ポリタンクやペットボトルなど小さな容器への分水を行う小口分水と車両に積載された大型タンクに分水を行う大口分水の2種類があります。100円・業務用(1m³)600円 大口分水/一般用(1m³)600円・業務用(1m³)600円 お問い合わせ先/熊石海洋深層水総合交流施設 TEL.01398-2-2300

大成町

宿泊施設紹介

国民宿舎『あわび山荘』

心と身体を癒す温泉と地元の旬の素材をいかした郷土料理でゆったりとリラックスを 場所/大成町字貝取潤 宿泊料(1泊2食税込)/大人7,100円・小学生6,060円・幼児(寝具のご利用のみ)1,460円 あわび鍋などの特別料理もあります。詳しくはお問合せを お問い合わせ先/あわび山荘 TEL.01398-4-5522

北檜山町

健康野菜『ヤーコン』

フラクオリゴ糖・ビタミンA・ビタミンC・カリウムなどを豊富に含んでいて、しかも食物繊維たっぷりの低カロリー。整腸・便秘改善・糖尿病の方の健康をバックアップします。規格/4kg詰め S・M・L 価格/M(道内)2,400円(運賃込み) お問い合わせ先/新函館農協若松支店 TEL.5-1331

今金町

ピリカスキー場

12月20日オープン予定

スキーシーズン到来！ピリカスキー場が12月20日、いよいよオープン(予定)します。リフト券料金(1日券)/大人2,800円、小人・シニア-2,150円 ほかに回数券・ナイター・シーズン券あり。団体割引は10人以上から。営業期間/3月中旬まで、(ナイターは12月27日から2月末日まで) お問い合わせ先/クアブラザピリカ TEL.01378-3-7111



税を知る週間「書道展」を役場と商工会で開催 税に関する書道の作品ををずらりと展示

11月25日から12月5日までの間、新しい商工会館で税を知る週間書道展が開催されました。11月11日から11月17日まで役場ロビーを会場に展示されていた作品は、新しい商工会館を会場に移して展示され、町民の皆さんにご覧いただきました。なお、各賞の受賞者につきましては、先月号の広報に掲載しておりますので、そちらをご覧ください。



第1回 子供囲碁大会 子どもたちが楽しく囲碁の腕だめし！

11月29日、老人と母と子の家を会場に「第1回子供囲碁大会」が開催されました。これは、ボランティアセンターが毎週土曜日に開催している囲碁教室の参加者を対象に開催されたものです。当日は、教室に通う子どもたち11名が日ごろの練習の成果を競い合いました。囲碁は、最近漫画などの影響で人気が急上昇している、シンプルで奥行き深い知的なゲーム。「集中力」や、「バランス感覚」を養う練習にもなるそうで、世代を超えて親しまれております。【結果】優勝：斉藤悠汰(小1・本町8区)、準優勝：斉藤笙汰(小3・本町8区)、3位：平井杏奈(小4・共和)





ハローワークからのお知らせ

平成15年12月と平成16年1月
函館公共職業安定所職員の北檜
山職業相談室派遣日は、次のと
おりとなります。

北檜山職業相談室での雇用保
険受給手続きについては職員派
遣日に職員が取り扱いをしま
すが、職員の派遣日以外は八雲出
張所で手続きをしていただくこ
とになります。

また、お仕事に関するご相談
を派遣日以外でも随時行ってお
りますのでお気軽にご相談くだ
さい。

日時

- 12月17日 困午前9時～午後5時
- 12月24日 困午前9時～午後5時
- 12月25日 困午前9時～午後5時
- 1月7日 困午前9時～午後5時
- 1月14日 困午前9時～午後5時

1月21日 困午前9時～午後5時
1月28日 困午前9時～午後5時

● 北檜山職業相談室
☎ 4・5724

● ハローワーク函館
☎ 0138・26・0735

● ハローワーク八雲
☎ 01376・2・2509

労災保険を知っていますか？

労働保険は、業務上の災害や
通勤時に負傷などをした場合
に、補償を行う労災保険と失業
した場合に失業給付を行う雇用
保険が一体となって労働者の生
活安定、福祉の増進などを目的
にした、政府の直接運営、管理
している保険です。

誰もが、労働災害や失業は避
けたいと願っていますが、絶対

という保証はどこにもありませ
ん。

そのため、労働者を雇用して
いる企業は、個人や法人を問わ
ず、必ず加入しなければならな
いことになっています。

まだ加入していない事業主の
方は速やかに加入手続きを行っ
てください。

また、職場で働く労働者の
方々は、事業主を通じ加入の有
無を確認してください。

なお、労働者を雇用している
企業であっても、一部の業種の
場合、加入手続きができない場
合もありますので、詳しくは、
お近くの労働基準監督署また
は、公共職業安定所にお問い合わせ
ください。

● 函館労働基準監督署

☎ 0138・23・1276

● ハローワーク函館

☎ 0138・26・0735

12月は町税と道税の納税推進強調月間です!

今年も残すところあとわず
か。あなたの納税はお済でしょ
うか。

町と道では、12月を「納税推
進強調月間」として、各職員が
徴収のため戸別に訪問するな

ど、滞納整理を実施します。
いま一度、お手元の納税通知
書をお確かめください。

納期を過ぎていたものについ
ては、至急納入されますようお
願います。また、やむを得な
い事情により納税ができない方
や遅れている方は、必ず納税方
法などについてご相談くださ
い。

町税や道税は、私たちが住ん
でいる地域・社会づくりの大切
な財産です。みなさん納税を済
ませ、さわやかな新年を迎えま
しょう。

町税については役場財政事務
課税務係へ、道税については、

檜山支庁総務部税務課納税係へ
お問い合わせください。

● 財政税務課税務係

☎ 7・3311

● 檜山支庁税務課納税係

☎ 01395・2・1010

「ご活用ください」国の教育ローン

高校や大学、短大、専門学校
などへ進学するための諸費用や
在学中の授業料、下宿代、パソ
コン購入費など、「ご子弟の教育
に必要な資金を融資する公的制
度として、「国の教育ローン」が

平成15年度 自衛隊生徒募集

採用予定数 (募集人員)	陸上自衛隊生徒 約250名 海上自衛隊生徒 約 60名 航空自衛隊生徒 約 50名
応募資格	中卒(見込み含む) 17歳未満の男子
受付期間	平成15年11月4日(火) ～平成16年1月6日(火)
試験期日	1次:平成16年1月10日(土) 2次:平成16年1月24日(土)
合格発表	1次:平成16年1月19日(木) 最終:平成16年2月17日(火)

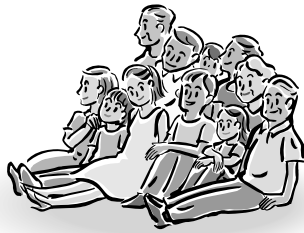


自衛隊函館地方連絡部今金募集事務所 ☎2-0258

消費税及び地方消費税は「消費者からの預かり金」ともいえる税です。定められた期限までに申告・納付をお願いします。

戸籍の窓口

KOSEKI NO MADOGUTI



お誕生おめでとう

- じゅんべい
三浦 隼平くん
三浦克之さん・三津枝さん/島歌2区
- りんか
齊藤 凜華ちゃん
齊藤直人さん・紀子さん/三本杉
- ここあ
藤森 心愛ちゃん
藤森一幸さん・美奈さん/本町10区

ご結婚おめでとう

- 細川 純一さん(本町10区)
大浦みつえさん(北檜山町)

おくやみ申し上げます

- 國分 修一さん(83)本町8区
田中千鶴子さん(64)本町2区
笠原ミトリさん(81)島歌3区

(10月15日から11月14日まで届出)

人口と世帯

	11月末現在(前月比)
人口	2,784人(-4)
男	1,341人(-1)
女	1,443人(-3)
世帯	1,158世帯(-1)

預金保険制度について
お知らせします

定期預金などについては、これまで同様、元本一千万円まで

国民返済金融公庫函館支店
☎0138・23・8291

返済方法	保証	据置措置	返済期間	利率	融資額	融資の概要
毎月元利金等返済ほか	(財)教育資金融資保証基金または保証人	在学期間中で現金の措置ができません	10年以内	年1.65%(固定金利)	200万円以内	学生・生徒一人につき

お役に立ちます。

【訂正のお願い】11月号の「町職員の給与などのあらまし」中で、表123の単位「千円」を「円」に訂正願います。

預金保険機構
☎03・3212・6029

とその利息などが保護されます。それを超える部分は、破綻金融機関の財産の状況に応じて支払われます。(一部カットされることもあります)

平成17年4月以降は、当座預金など利息のつかない預金が全額保護されることになりました。

預金保険制度、農漁業系統貯金保険制度ともに同様の取り扱いがなされます。

詳しくは金融機関の窓口または預金保険機構、農水産業協同組合貯金保険機構、財務局にお問い合わせください。

「まずチェック!働くルールの最低賃金」
北海道の最低賃金

最低賃金の件名	最低賃金額(円)	発効日
北海道(地域別)最低賃金	時間額 637	14.10.1
乳製品・糖類製造業	時間額 713	15.12.1
鉄鋼業	時間額 754	15.12.1
電気機械器具・情報通信機械器具・電子部品・デバイス製造業	時間額 709	15.12.1
船舶製造・修理業・船体ブロック製造業	時間額 715	14.12.1
鋼船製造・修理業・船体ブロック製造業・舟艇製造・修理業	時間額 711・日額 5,684	12.12.1

北海道労働局 ☎011-709-2311

総務町民課戸籍年金係からのお知らせ

担当: 浜登幸恵

不況不況といわれる今だから!
知ってください!利用ください!「国民年金免除制度」

来年から、大きく改革する年金制度。新聞などで毎日のようにこの話題が取り上げられています。その中には、景気低迷の中、平成17年度から国民年金の引き上げ(予定)という、厳しい内容も盛り込まれています。

保険料を納める気持ちがあっても支払いが難しいという方には保険料の免除という制度があります。現在、2段階に区分されている(全額免除と半額免除があります)この制度が、先日の新聞に4段階に区分し、きめ細やかな見直しを検討されている、という記事が掲載されていました。

この免除制度は、前年の所得(今申請するのであれば平成14年中の所得)が基準になります。長い人生の間には、経済的な理由で保険料を納めることが困難な時期もありますよね。免除が認められると、将来年金を受け取る際の資格に必要な期間(25年以上必要です)に計算される等、未納のままにしておくのは、大きな差が出てきます。自分のため、家族のため、今まで払ってきた保険料をムダにしないためにも、ぜひこの制度を利用してください。



年金について免除制度やそのほかのことでも、お気軽にご相談ください。

今回、見事十両昇進を果たした大真鶴



「大真鶴」十両昇進決定！ 朝日山部屋悲願の関取誕生！

大相撲九州場所で、破竹の7連勝により幕下全勝優勝を果たした大真鶴（だまなづる）が、11月26日に開催された番付編成会議で十両昇進が決定し、朝日山部屋悲願の関取誕生となりました。今回、大真鶴は幕下西16枚目からの昇進となりましたが、幕下15枚目以下からの昇進は、77年春場所の牛若丸（西20枚目）以来のこと。これは、この度の「公傷制度」廃止により、初場所から関取の定員が4名増えたことによるもので、今回の番付編成会議では新再合わせて8人の大量昇進となりました。今後とも皆様のご支援をよろしく願います。（写真は、瀬棚での夏合宿の際に開催された郷土後援会主催による激励会のときのものです）

◎「朝日山部屋」の力士たちの成績などを随時紹介してます！

朝日山部屋郷土後援会会報「ごっちゃんです朝日山」
<http://www.town.setana.hokkaido.jp/asahiama01.htm>

編集後記

今回の表紙は、先日開催された子供囲碁大会の様様です。最近では漫画などの影響で、人気が上昇していると聞いていましたが、たくさんのお子もたちがいっぱいビックリでした。学校週5日制で、土曜日が休みのお子もたちのためにボランティアの皆さんが教室を運営されているということ。囲碁は「集中力」や「バランス感覚」を養えるうえ、年代を問わず楽しめるゲームで、ルールの分からない私でも真剣なお子もたちと見ると、「面白そう」な感じがして、密かにルールを調べたりしてます。

先日、広報のPDFファイル版をインターネットで一部公開しました。（皆さんぜひ瀬棚町のホームページをご覧ください）その作業中に、4月の編集後記を見たんですが、当時は「体重が減って、就職当時の体重まであと5kg（実は結婚前まで90kgほど）と言っていました。実はそれから5kgの減量に成功し、1年間で合計10kgの減量となりました。瀬棚に就職したときの体重まではあと4kgですが、これは来年の目標にしたいと思います。年末年始は気をつけたいと。それは皆さん良いお年を！（尾）