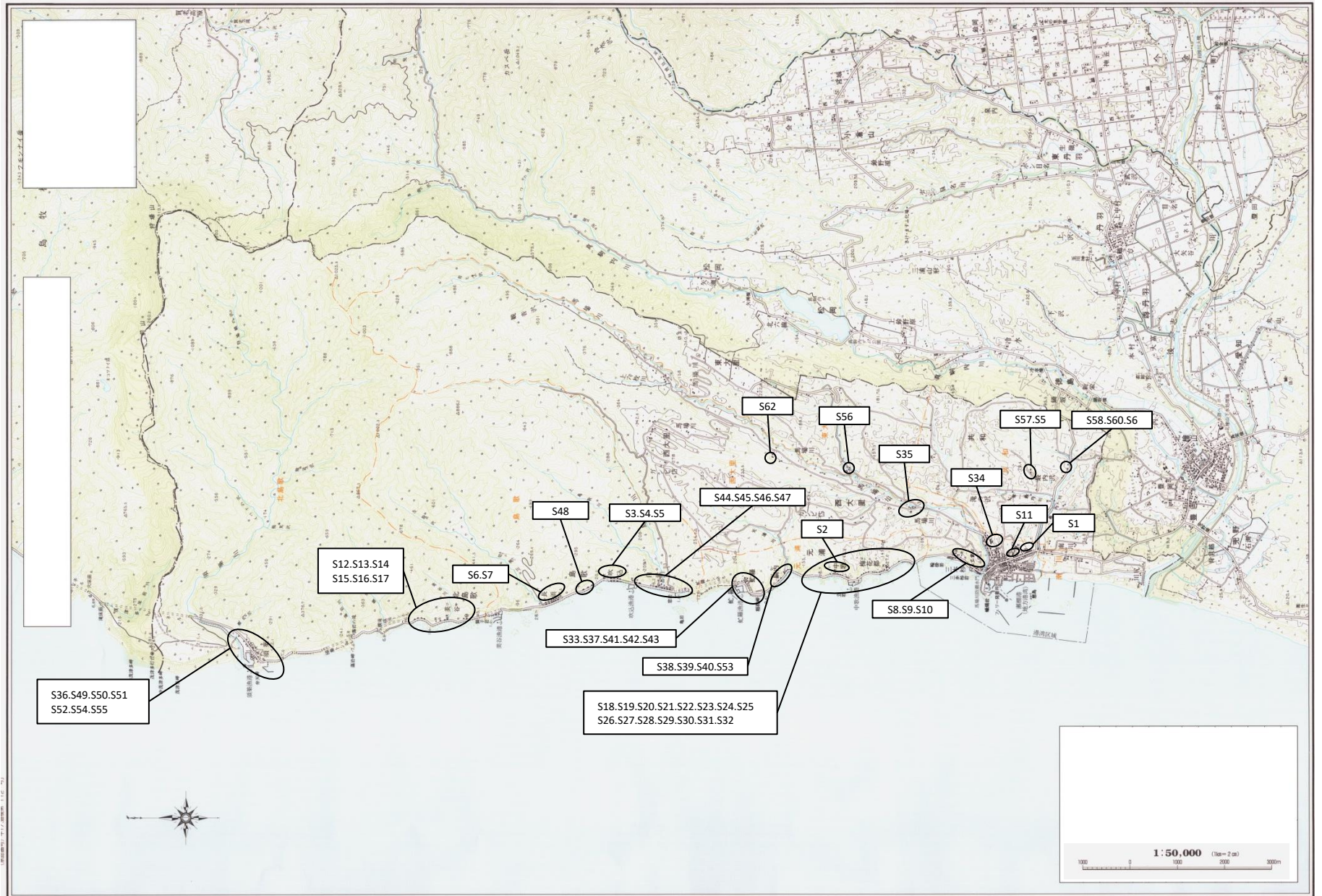


土砂災害警戒区域(瀬棚区)

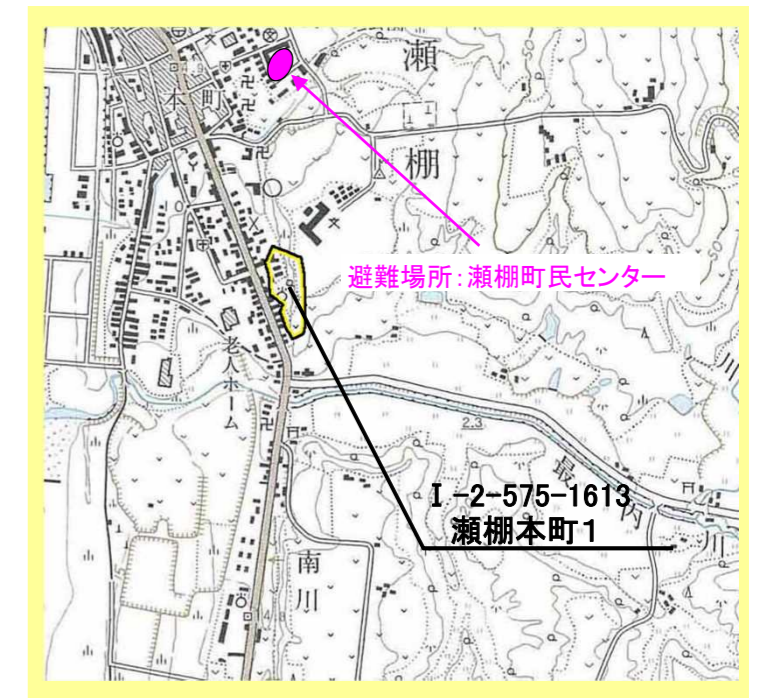
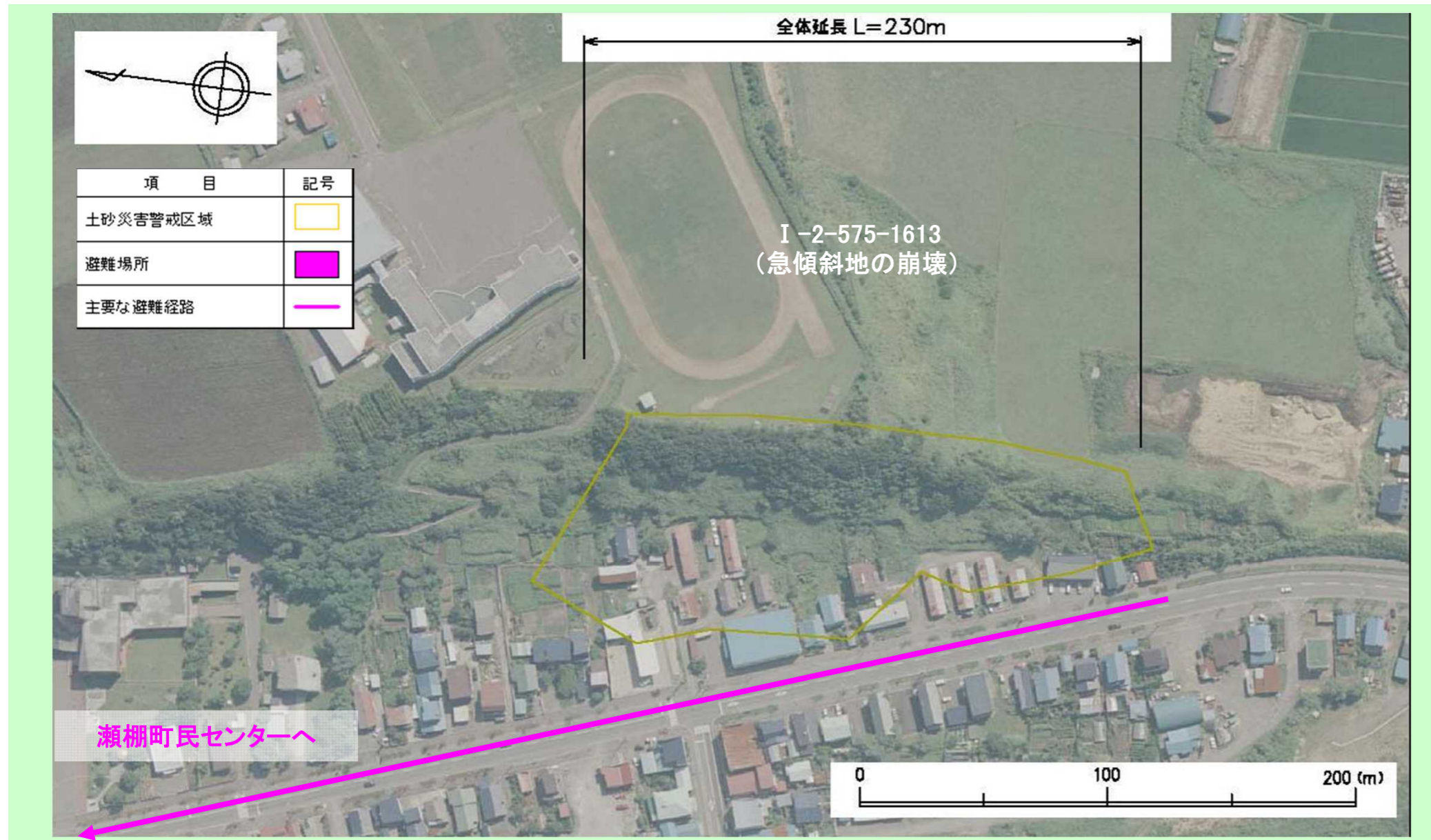


せたな町瀬棚区 瀬棚本町1 土砂災害ハザードマップ

平成21年3月に土砂災害警戒区域等に指定されました！

作成年月：平成21年4月

発行元：せたな町役場 総務課



位置図(図の上位が北を示す)

避難の心得

- 避難の勧告等があった場合は、速やかにその指示に従いましょう。
- 近隣所の人たちに声を掛け合って集団で避難しましょう。
- 必ず徒歩で避難し、自動車は使わないようにしましょう。
- 避難する前にガスの元栓は閉め、電気器具のスイッチ、電気のブレーカーを切っておきましょう。
- ラジオ、テレビなどの災害情報をよく聞き、あわてず落ち着いて行動しましょう。

土砂災害警戒区域等に指定されると・・・

○黄色で囲まれた範囲(土砂災害警戒区域)は、「土砂災害が発生した場合、住民の生命または身体に危害が生じるおそれのある区域」です。

○赤色で囲まれた範囲(土砂災害特別警戒区域)は、「土砂災害が発生した場合、建築物に損壊が生じ、住民の生命または身体に著しい危害が生じるおそれのある区域」です。

※土砂災害警戒区域等にお住まいの方は、大雨のときには警戒避難が必要となりますので注意してください。

※また、土砂災害警戒区域以外の箇所でも土砂災害の発生する可能性がありますので、自分の住んでいる家の周辺の斜面や溪流、避難場所などをよく確認しましょう。

土砂災害に注意して 早めの避難！ こんな前ぶれ現象に注意！

次のような現象を察知した場合は、土砂災害が直後に起こる可能性があります。直ちに周りの人と安全な場所へ避難するとともに、関係機関へ通報してください。



山鳴りがする
雨が降り続けているのに川の水位が下がる
川の流れが濁り流水が混ざりはじめる
小石がバラバラ落ちてくる
地面にひび割れができる
斜面から水がふき出す

土砂災害から身を守るために、「日頃の備え」と「早めの避難」を心がけましょう！

【緊急連絡先】

- せたな町役場総務課 (Tel.0137-84-5111)
- せたな町役場瀬棚総合支所地域町民課 (Tel.0137-87-3311)
- 渡島総合振興局函館建設管理部今金出張所 (Tel.0137-82-0309)
- 避難場所：瀬棚町民センター (Tel.0137-87-2239)

【土砂災害に関するお問い合わせ】

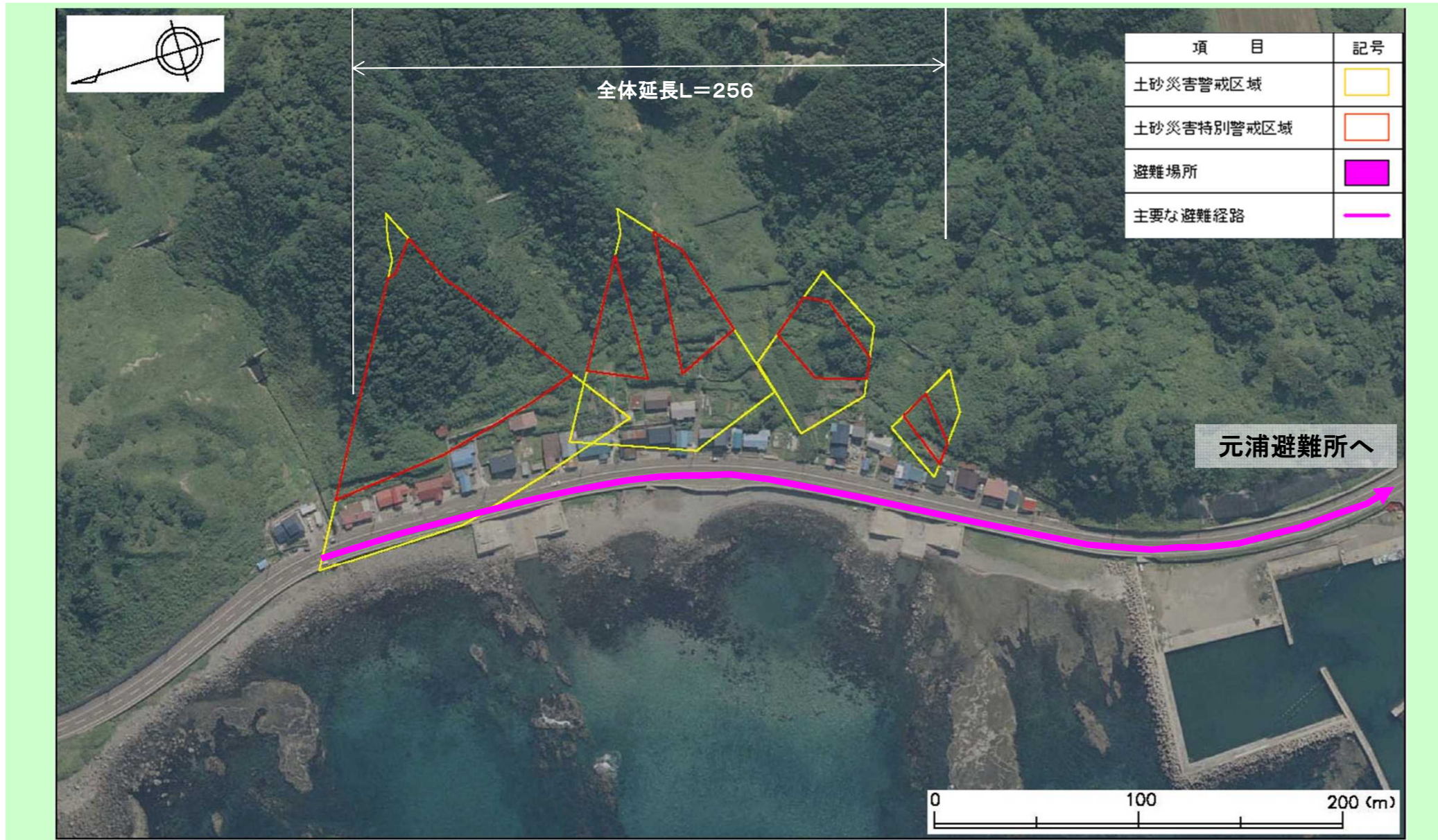
- 渡島総合振興局函館建設管理部今金出張所 (Tel.0137-82-0310)

せたな町瀬棚区 瀬棚元浦8 土砂災害ハザードマップ

平成24年11月に土砂災害警戒区域等に指定されました！

作成年月：平成24年12月

発行元：せたな町役場 総務課



位置図(図の上位が北を示す)

避難の心得

- 避難の勧告等があった場合は、速やかにその指示に従いましょう。
- 近隣所の人たちに声を掛け合って集団で避難しましょう。
- 必ず徒歩で避難し、自動車は使わないようにしましょう。
- 避難する前にガスの元栓は閉め、電気器具のスイッチ、電気のブレーカーを切っておきましょう。
- ラジオ、テレビなどの災害情報をよく聞き、あわてず落ち着いて行動しましょう。

土砂災害警戒区域等に指定されると・・・

- 黄色で囲まれた範囲（土砂災害警戒区域）は、「土砂災害が発生した場合、住民の生命または身体に危害が生じるおそれのある区域」です。
- 赤色で囲まれた範囲（土砂災害特別警戒区域）は、「土砂災害が発生した場合、建築物に損壊が生じ、住民の生命または身体に著しい危害が生じるおそれのある区域」です。

※土砂災害警戒区域等にお住まいの方は、大雨のときには警戒避難が必要となりますので注意してください。
※また、土砂災害警戒区域以外の箇所でも土砂災害の発生する可能性がありますので、自分の住んでいる家の周辺の斜面や溪流、避難場所などをよく確認しましょう。

土砂災害に注意して 早めの避難！ こんな前ぶれ現象に注意！

次のような現象を察知した場合は、土砂災害が直後に起こる可能性があります。直ちに周りの人と安全な場所へ避難するとともに、関係機関へ通報してください。



土砂災害から身を守るために、「日頃の備え」と「早めの避難」を心がけましょう！

【緊急連絡先】

- せたな町役場総務課 (Tel. 0137-84-5111)
- せたな町役場瀬棚総合支所地域町民課 (Tel. 0137-87-3311)
- 渡島総合振興局函館建設管理部今金出張所 (Tel. 0137-82-0309)
- 避難場所：元浦避難所

【土砂災害に関するお問い合わせ】

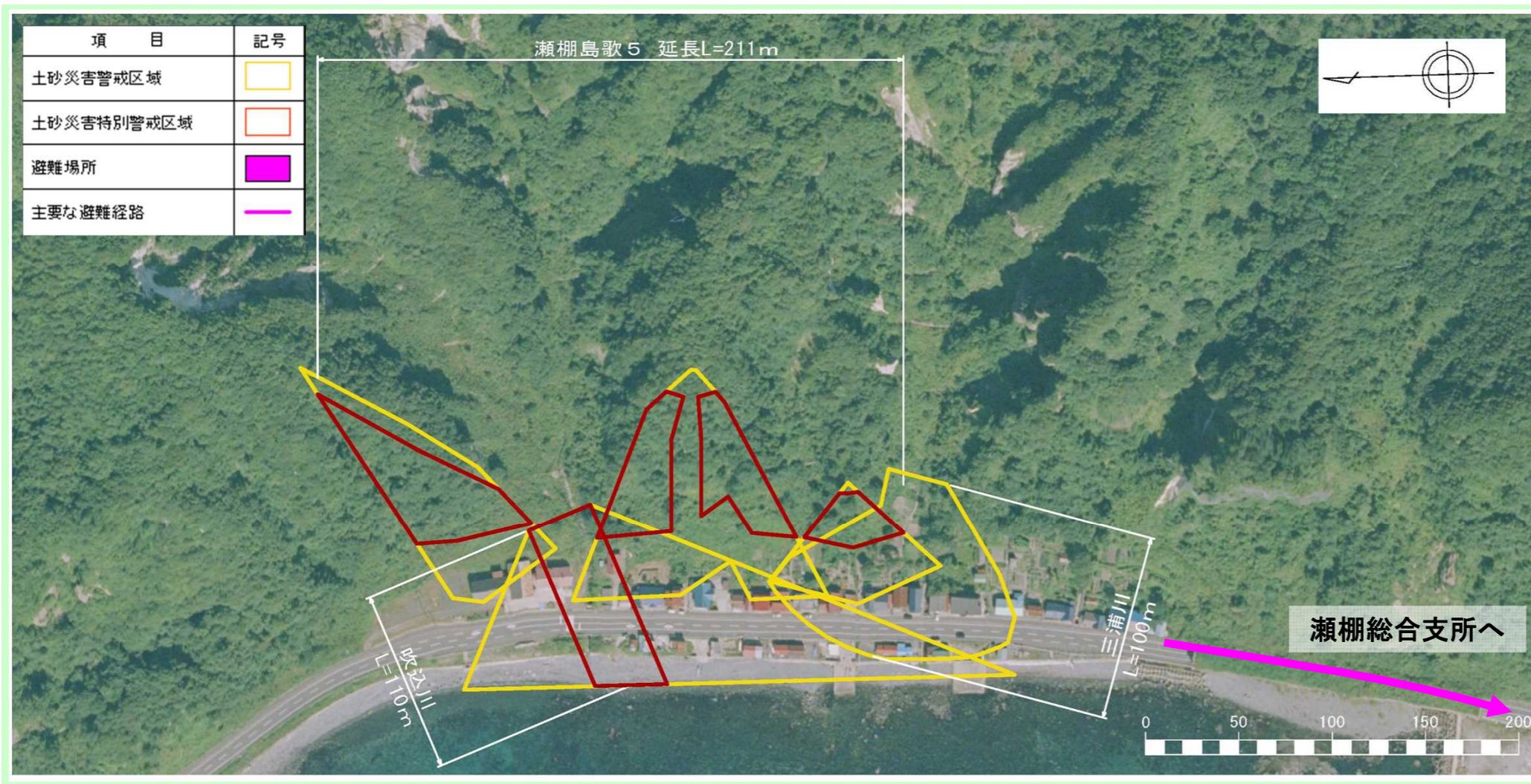
- 渡島総合振興局函館建設管理部今金出張所 (Tel. 0137-82-0309)

せたな町瀬棚区 瀬棚島歌5・吹込川・三浦川 土砂災害ハザードマップ

平成26年2月に土砂災害警戒区域等に指定されました！

作成年月：平成26年5月

発行元：せたな町役場 総務課



避難の心得

- 避難の勧告等があった場合は、速やかにその指示に従いましょう。
- 近隣所の人たちに声を掛け合って集団で避難しましょう。
- 必ず徒歩で避難し、自動車は使わないようにしましょう。
- 避難する前にガスの元栓は閉め、電気器具のスイッチ、電気のブレーカーを切っておきましょう。
- ラジオ、テレビなどの災害情報をよく聞き、あわてず落ち着いて行動しましょう。

土砂災害警戒区域等に指定されると・・・

- 黄色で囲まれた範囲（土砂災害警戒区域）は、「土砂災害が発生した場合、住民の生命または身体に危害が生じるおそれのある区域」です。
- 赤色で囲まれた範囲（土砂災害特別警戒区域）は、「土砂災害が発生した場合、建築物に損壊が生じ、住民の生命または身体に著しい危害が生じるおそれのある区域」です。

※土砂災害警戒区域等にお住まいの方は、大雨のときには警戒避難が必要となりますので注意してください。
 ※また、土砂災害警戒区域以外の箇所でも土砂災害の発生する可能性がありますので、自分の住んでいる家の周辺の斜面や溪流、避難場所などをよく確認しましょう。

土砂災害に注意して 早めの避難！ こんな前ぶれ現象に注意！

次のような現象を察知した場合は、土砂災害が直後に起こる可能性があります。直ちに周りの人と安全な場所へ避難するとともに、関係機関へ通報してください。



山鳴りがする 雨が降り続けているのに川の水位が下がる 川の流れが濁り流水が混ざりはじめる 小石がパラパラ落ちてくる 地面にひび割れができる 斜面から水がふき出す

【緊急連絡先】

- せたな町役場総務課 (Tel. 0137-84-5111)
- せたな町役場瀬棚総合支所地域町民課 (Tel. 0137-87-3311)
- 渡島総合振興局函館建設管理部今金出張所 (Tel. 0137-82-0309)
- 避難場所：せたな町役場瀬棚総合支所

【土砂災害に関するお問い合わせ】

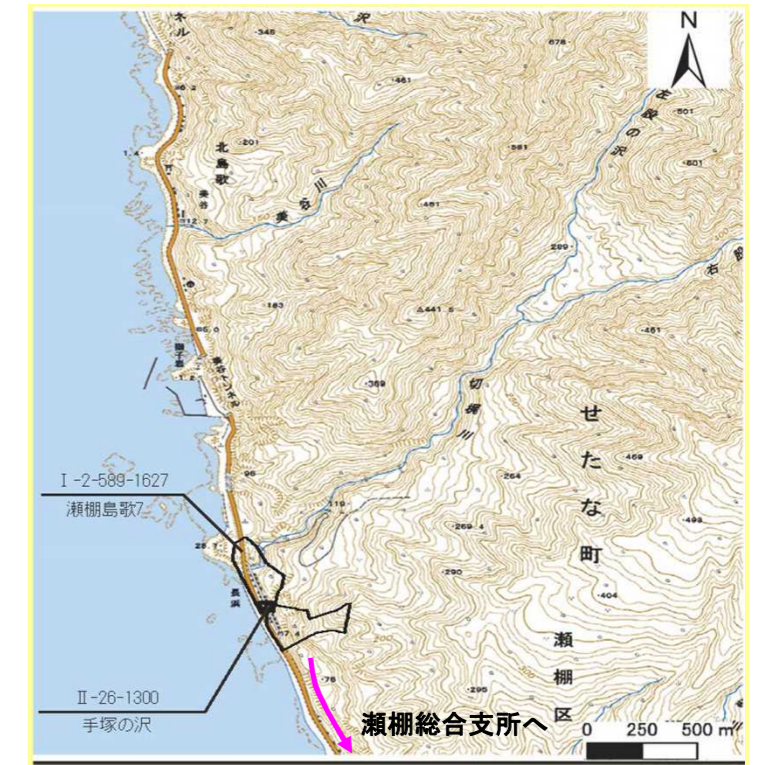
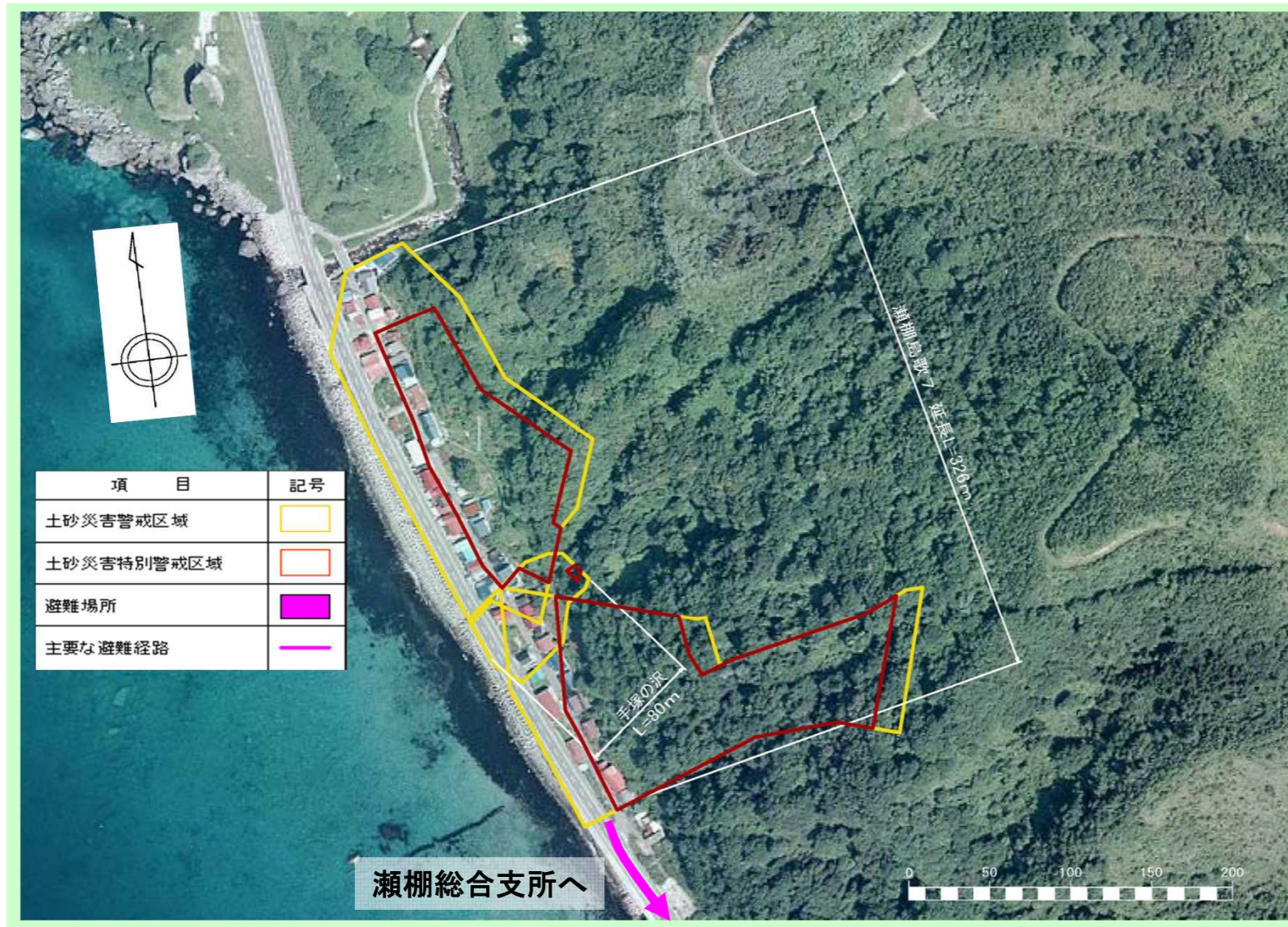
- 渡島総合振興局函館建設管理部今金出張所 (Tel. 0137-82-0309)

土砂災害から身を守るために、「日頃の備え」と「早めの避難」を心がけましょう！

せたな町瀬棚区 瀬棚島歌7・手塚の沢 土砂災害ハザードマップ

平成26年2月に土砂災害警戒区域等に指定されました！

作成年月：平成26年5月
発行元：せたな町役場 総務課



避難の心得

- 避難の勧告等があった場合は、速やかにその指示に従いましょう。
- 近隣所の人たちに声を掛け合って集団で避難しましょう。
- 必ず徒歩で避難し、自動車は使わないようにしましょう。
- 避難する前にガスの元栓は閉め、電気器具のスイッチ、電気のブレーカーを切っておきましょう。
- ラジオ、テレビなどの災害情報をよく聞き、あわてず落ち着いて行動しましょう。

土砂災害警戒区域等に指定されると・・・

- 黄色で囲まれた範囲（土砂災害警戒区域）は、「土砂災害が発生した場合、住民の生命または身体に危害が生じるおそれのある区域」です。
- 赤色で囲まれた範囲（土砂災害特別警戒区域）は、「土砂災害が発生した場合、建築物に損壊が生じ、住民の生命または身体に著しい危害が生じるおそれのある区域」です。

※土砂災害警戒区域等にお住まいの方は、大雨のときには警戒避難が必要となりますので注意してください。
※また、土砂災害警戒区域以外の箇所でも土砂災害の発生する可能性がありますので、自分の住んでいる家の周辺の斜面や溪流、避難場所などをよく確認しましょう。

土砂災害に注意して 早めの避難！ こんな前ぶれ現象に注意！

次のような現象を察知した場合は、土砂災害が直後に起こる可能性があります。直ちに周りの人と安全な場所へ避難するとともに、関係機関へ通報してください。



山鳴りがする 雨が降り続けているのに川の水位が下がる 川の流れが濁り流水が混ざりはじめる 小石がパラパラ落ちてくる 地面にひび割れができる 斜面から水がふき出す

【緊急連絡先】

- せたな町役場総務課 (Tel. 0137-84-5111)
- せたな町役場瀬棚総合支所地域町民課 (Tel. 0137-87-3311)
- 渡島総合振興局函館建設管理部今金出張所 (Tel. 0137-82-0309)
- 避難場所：せたな町役場瀬棚総合支所

【土砂災害に関するお問い合わせ】

- 渡島総合振興局函館建設管理部今金出張所 (Tel. 0137-82-0309)

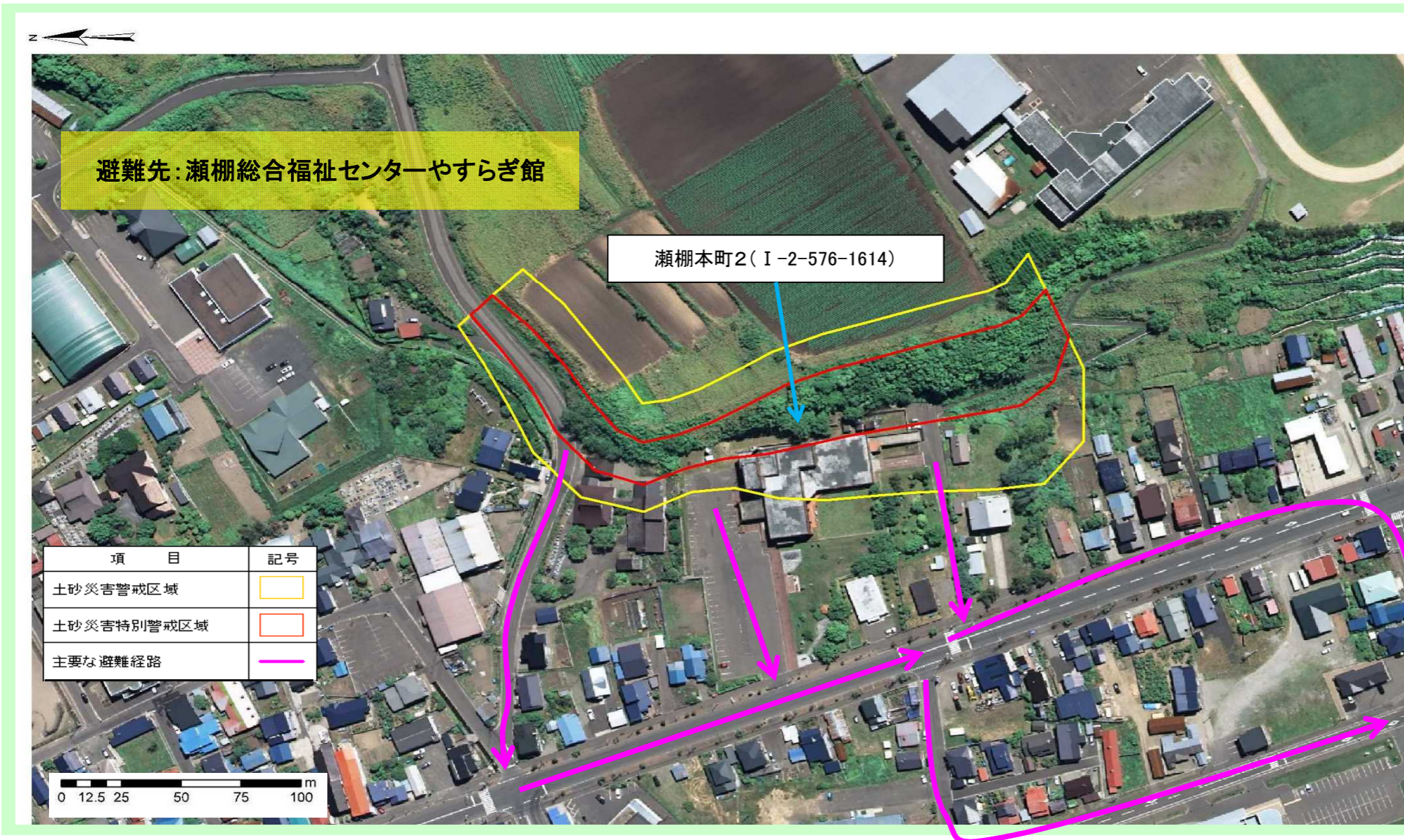
土砂災害から身を守るために、「日頃の備え」と「早めの避難」を心がけましょう！

せたな町瀬棚区 瀬棚本町2 土砂災害ハザードマップ

平成29年6月に土砂災害警戒区域等に指定されました！

作成年月：平成29年7月

発行元：せたな町役場 総務課



避難の心得

- 避難の勧告等があった場合は、速やかにその指示に従いましょう。
- 近隣所の人たちに声を掛け合って集団で避難しましょう。
- 近くの避難場所へ避難する際は、できるだけ徒歩で避難し、自動車は使わないようにしましょう。
- 避難する前に、ガスの元栓を閉め、電気器具のスイッチ、電気のブレーカーを切っておきましょう。

土砂災害警戒区域等に指定されると・・・

- 黄色で囲まれた範囲（土砂災害警戒区域）は、「土砂災害が発生した場合、住民の生命または身体に危害が生じるおそれのある区域」です。
- 赤色で囲まれた範囲（土砂災害特別警戒区域）は、「土砂災害が発生した場合、建築物に損壊が生じ、住民の生命または身体に著しい危害が生じるおそれのある区域」です。

※土砂災害警戒区域等にお住まいの方は、大雨のときには警戒避難が必要となりますので注意してください。

※また、土砂災害警戒区域以外の箇所でも土砂災害の発生する可能性がありますので、自分の住んでいる家の周辺の斜面や溪流、避難場所などをよく確認しましょう。

土砂災害に 早めの避難！ こんな前ぶれ現象に注意！

次のような現象を察知した場合は、土砂災害が直後に起こる可能性があります。直ちに周りの人と安全な場所へ避難するとともに、関係機関へ通報してください。



【緊急連絡先】

- せたな町役場総務課 (Tel.0137-84-5111)
- せたな町役場瀬棚総合支所 (Tel.0137-87-3311)
- 渡島総合振興局函館建設管理部今金出張所 (Tel.0137-82-0309)
- 避難場所：瀬棚総合福祉センターやすらぎ館 (Tel.0137-87-3841)

【土砂災害に関するお問い合わせ】

- 渡島総合振興局函館建設管理部今金出張所 (Tel.0137-82-0309)

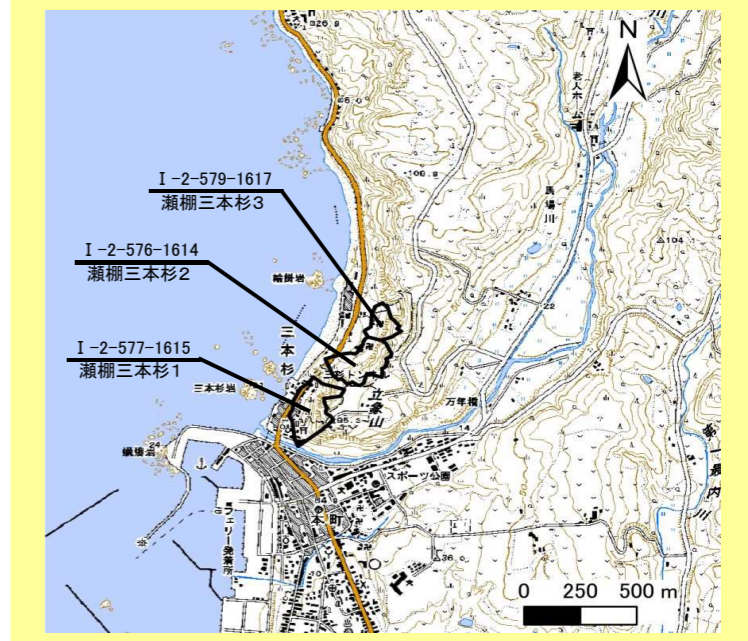
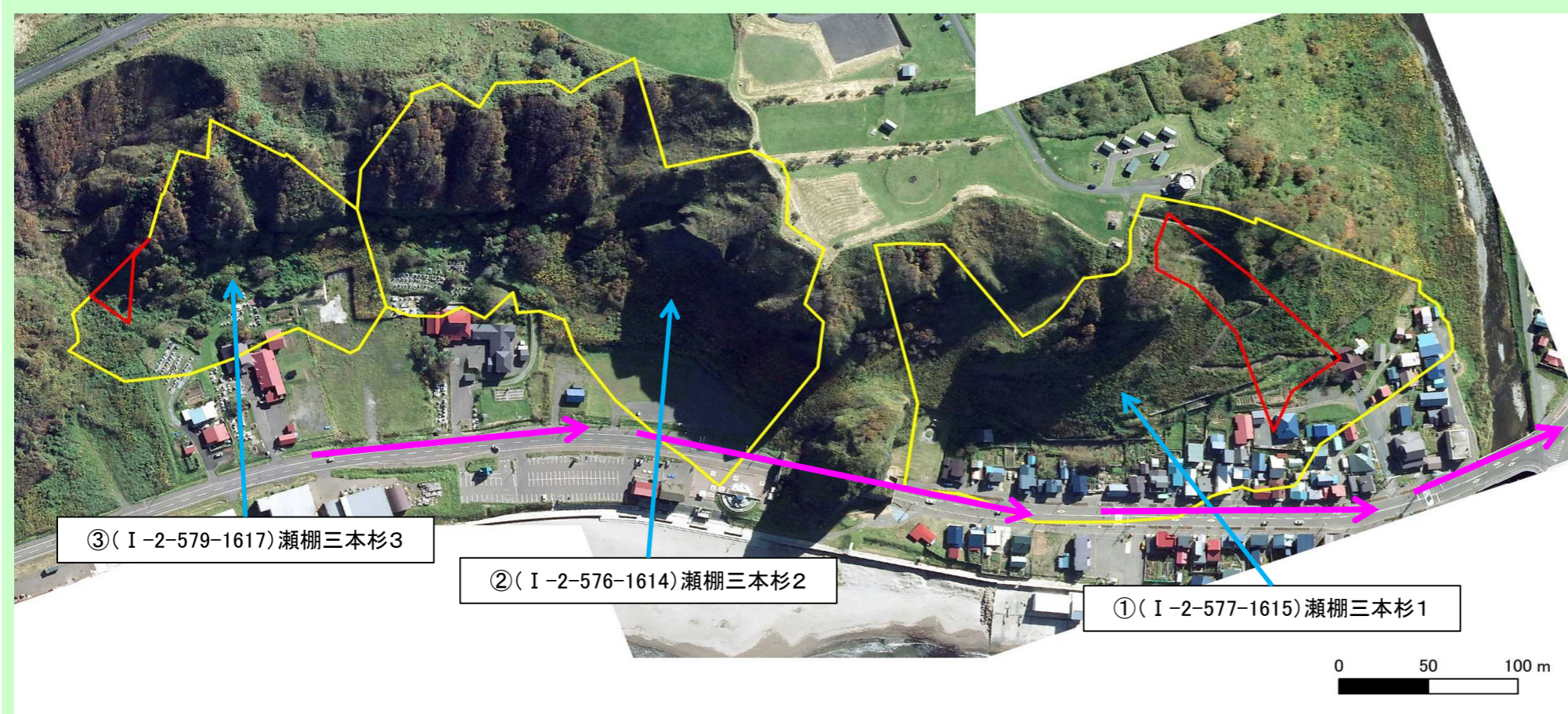
土砂災害から身を守るために、「日頃の備え」と「早めの避難」を心がけましょう！

せたな町瀬棚区 瀬棚三本杉地区 土砂災害ハザードマップ

平成29年6月に土砂災害警戒区域等に指定されました！

作成年月：平成29年7月

発行元：せたな町役場 総務課



避難先：瀬棚総合福祉センターやすらぎ館

項目	記号
土砂災害警戒区域	
土砂災害特別警戒区域	
主要な避難経路	

避難の心得

- 避難の勧告等があった場合は、速やかにその指示に従いましょう。
- 近隣所の人たちに声を掛け合って集団で避難しましょう。
- 近くの避難場所へ避難する際は、できるだけ徒歩で避難し、自動車は使わないようにしましょう。
- 避難する前に、ガスの元栓を閉め、電気器具のスイッチ、電気のブレーカーを切っておきましょう。

土砂災害警戒区域等に指定されると・・・

- 黄色で囲まれた範囲（土砂災害警戒区域）は、「土砂災害が発生した場合、住民の生命または身体に危害が生じるおそれのある区域」です。
- 赤色で囲まれた範囲（土砂災害特別警戒区域）は、「土砂災害が発生した場合、建築物に損壊が生じ、住民の生命または身体に著しい危害が生じるおそれのある区域」です。

※土砂災害警戒区域等にお住まいの方は、大雨のときには警戒避難が必要となりますので注意してください。
 ※また、土砂災害警戒区域以外の箇所でも土砂災害の発生する可能性がありますので、自分の住んでいる家の周辺の斜面や溪流、避難場所などをよく確認しましょう。

土砂災害に注意！ こんな前ぶれ現象に注意！

次のような現象を察知した場合は、土砂災害が直後に起こる可能性があります。直ちに周りの人と安全な場所へ避難するとともに、関係機関へ通報してください。



【緊急連絡先】

- せたな町役場総務課 (Tel.0137-84-5111)
- せたな町役場瀬棚総合支所 (Tel.0137-87-3311)
- 渡島総合振興局函館建設管理部今金出張所 (Tel.0137-82-0309)
- 避難場所：瀬棚総合福祉センターやすらぎ館 (Tel.0137-87-3841)

【土砂災害に関するお問い合わせ】

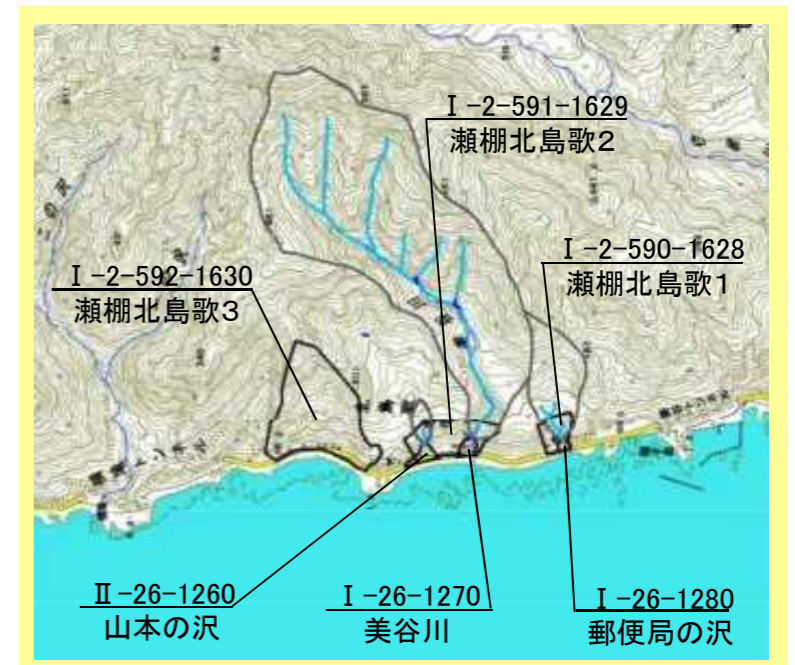
渡島総合振興局函館建設管理部今金出張所 (Tel.0137-82-0309)

土砂災害から身を守るために、「日頃の備え」と「早めの避難」を心がけましょう！

せたな町瀬棚区 瀬棚北島歌地区 土砂災害ハザードマップ

平成29年9月に土砂災害警戒区域等に指定されました！

作成年月：平成30年1月
発行元：せたな町役場 総務課



避難の心得

- 避難の勧告等があった場合は、速やかにその指示に従いましょう。
- 近隣所の人たちに声を掛け合って集団で避難しましょう。
- 近くの避難場所へ避難する際は、できるだけ徒歩で避難し、自動車は使わないようにしましょう。
- 避難する前に、ガスの元栓を閉め、電気器具のスイッチ、電気のブレーカーを切っておきましょう。

土砂災害警戒区域等に指定されると・・・

- 黄色で囲まれた範囲（土砂災害警戒区域）は、「土砂災害が発生した場合、住民の生命または身体に危害が生じるおそれのある区域」です。
- 赤色で囲まれた範囲（土砂災害特別警戒区域）は、「土砂災害が発生した場合、建築物に損壊が生じ、住民の生命または身体に著しい危害が生じるおそれのある区域」です。

※土砂災害警戒区域等にお住まいの方は、大雨のときには警戒避難が必要となりますので注意してください。
※また、土砂災害警戒区域以外の箇所でも土砂災害の発生する可能性がありますので、自分の住んでいる家の周辺の斜面や溪流、避難場所などをよく確認しましょう。

土砂災害に注意して 早めの避難！ こんな前ぶれ現象に注意！

次のような現象を察知した場合は、土砂災害が直後に起こる可能性があります。直ちに周りの人と安全な場所へ避難するとともに、関係機関へ通報してください。



- 【緊急連絡先】
- せたな町役場総務課 (Tel. 0137-84-5111)
 - せたな町役場瀬棚総合支所 (Tel. 0137-87-3311)
 - 渡島総合振興局函館建設管理部今金出張所 (Tel. 0137-82-0309)
 - 避難場所
・瀬棚総合福祉センターやすらぎ館 (Tel. 0137-87-3841)

- 【土砂災害に関するお問い合わせ】
- 渡島総合振興局函館建設管理部今金出張所 (Tel. 0137-82-0309)

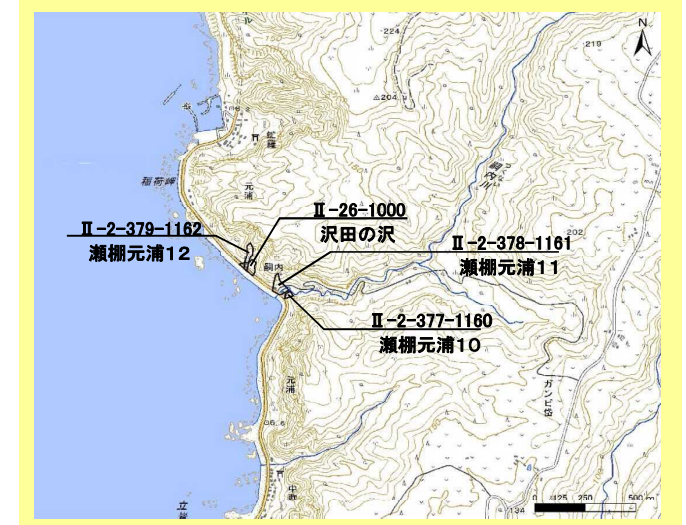
土砂災害から身を守るために、「日頃の備え」と「早めの避難」を心がけましょう！

せたな町瀬棚区 瀬棚元浦3区 土砂災害ハザードマップ

令和2年3月に土砂災害警戒区域等に指定されました！

作成年月：令和2年4月

発行元：せたな町役場 総務課



避難の心得

- 避難の勧告等があった場合は、速やかにその指示に従いましょう。
- 近隣所の人たちに声を掛け合って集団で避難しましょう。
- 避難する前にガスの元栓は閉め、電気器具のスイッチ、電気のプロセッサーを切っておきましょう。
- ラジオ、テレビなどの災害情報をよく聞き、あわてず落ち着いて行動しましょう。

土砂災害警戒区域等に指定されると・・・

○黄色で囲まれた範囲（土砂災害警戒区域）は、「土砂災害が発生した場合、住民の生命または身体に危害が生じるおそれのある区域」です。

○赤色で囲まれた範囲（土砂災害特別警戒区域）は、「土砂災害が発生した場合、建築物に損壊が生じ、住民の生命または身体に著しい危害が生じるおそれのある区域」です。

※土砂災害警戒区域等にお住まいの方は、大雨のときには警戒避難が必要となりますので注意してください。

※また、土砂災害警戒区域以外の箇所でも土砂災害の発生する可能性がありますので、自分の住んでいる家の周辺の斜

土砂災害に 早めの避難！ こんな前ぶれ現象に注意！



【緊急連絡先】

- せたな町役場総務課 (Tel.0137-84-5111)
- せたな町役場瀬棚総合支所 (Tel.0137-87-3311)
- 渡島総合振興局函館建設管理部今金出張所 (Tel.0137-82-0309)
- 避難場所：瀬棚総合福祉センターやすらぎ館 (Tel.0137-87-3841)

【土砂災害に関するお問い合わせ】

渡島総合振興局 函館建設管理部今金出張所 (Tel. 0137-82-0309)

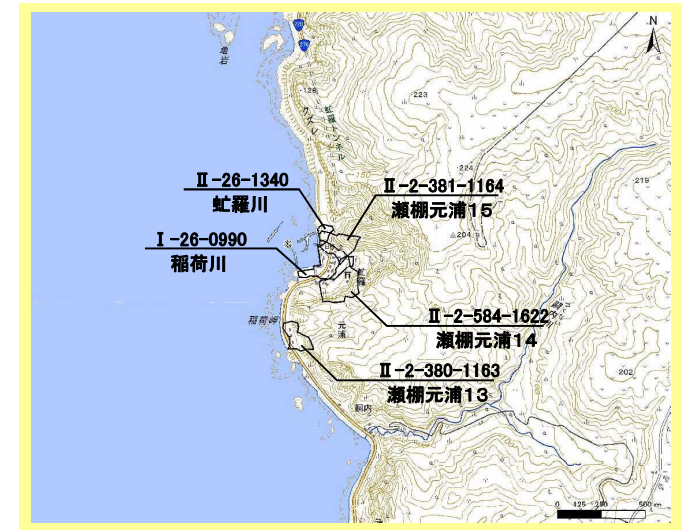
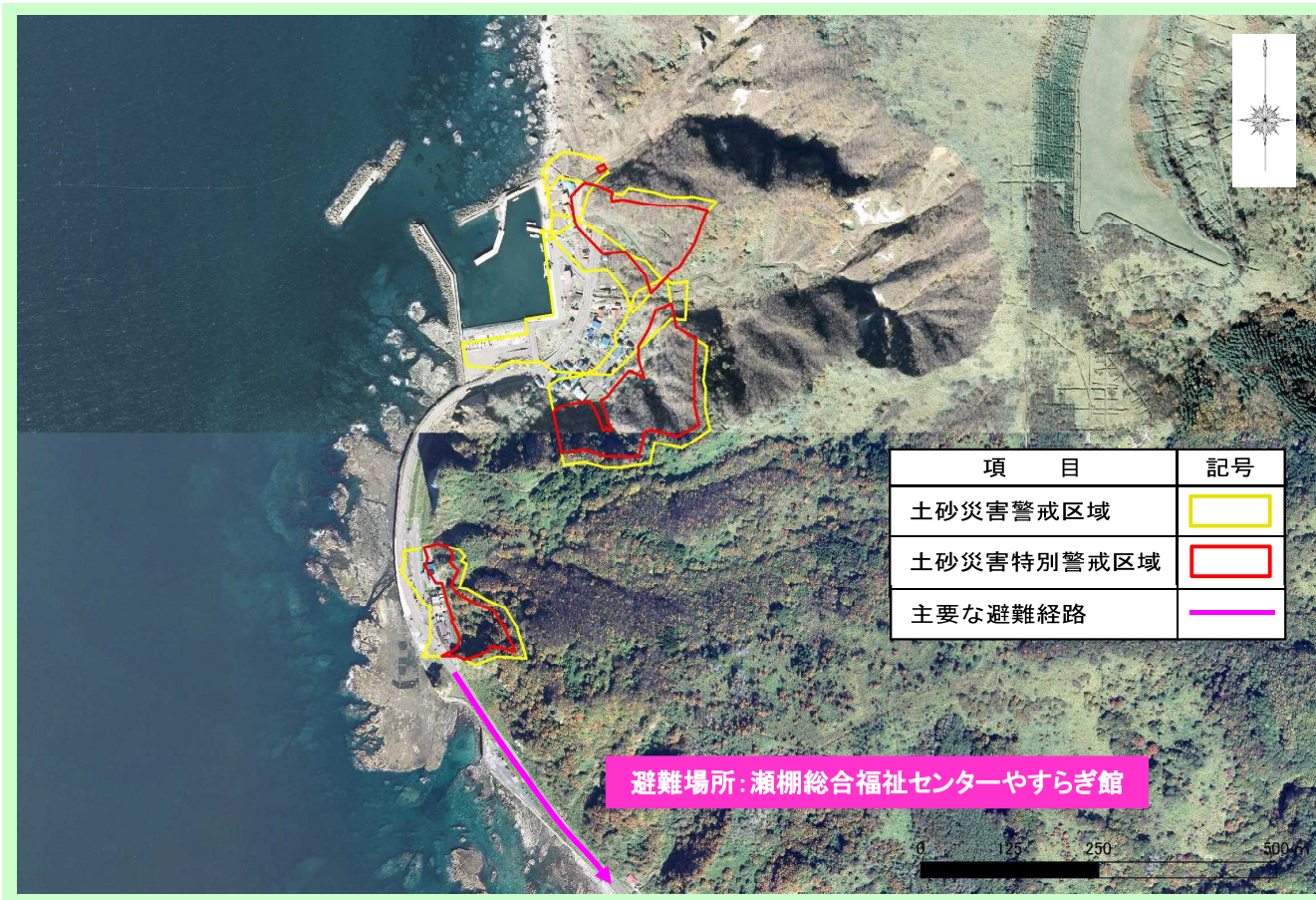
土砂災害から身を守るために、「日頃の備え」と「早めの避難」を心がけましょう！

せたな町瀬棚区 瀬棚元浦4区 土砂災害ハザードマップ

令和2年3月に土砂災害警戒区域等に指定されました！

作成年月：令和2年4月

発行元：せたな町役場 総務課



避難の心得

- 避難の勧告等があった場合は、速やかにその指示に従いましょう。
- 近隣所の人たちに声を掛け合って集団で避難しましょう。
- 避難する前にガスの元栓は閉め、電気器具のスイッチ、電気のプロセッサーを切っておきましょう。
- ラジオ、テレビなどの災害情報をよく聞き、あわてず落ち着いて行動しましょう。

土砂災害警戒区域等に指定されると・・・

- 黄色で囲まれた範囲（土砂災害警戒区域）は、「土砂災害が発生した場合、住民の生命または身体に危害が生じるおそれのある区域」です。
- 赤色で囲まれた範囲（土砂災害特別警戒区域）は、「土砂災害が発生した場合、建築物に損壊が生じ、住民の生命または身体に著しい危害が生じるおそれのある区域」です。

※土砂災害警戒区域等にお住まいの方は、大雨のときには警戒避難が必要となりますので注意してください。
 ※また、土砂災害警戒区域以外の箇所でも土砂災害の発生する可能性がありますので、自分の住んでいる家の周辺の斜

土砂災害に 早めの避難！ こんな前ぶれ現象に注意！

次のような現象を察知した場合は、土砂災害が直後に起こる可能性があります。直ちに周りの人と安全な場所へ避難するとともに、関係機関へ通報してください。



山鳴りがする 雨が降り続けているのに川の水位が下がる 川の流れが濁り流水が混ざりはじめる 小石がバラバラ落ちてくる 地面にひび割れができる 斜面から水がふき出す

【緊急連絡先】

- せたな町役場総務課 (Tel.0137-84-5111)
- せたな町役場瀬棚総合支所 (Tel.0137-87-3311)
- 渡島総合振興局函館建設管理部今金出張所 (Tel.0137-82-0309)
- 避難場所：瀬棚総合福祉センターやすらぎ館 (Tel.0137-87-3841)

【土砂災害に関するお問い合わせ】

渡島総合振興局 函館建設管理部今金出張所 (Tel.0137-82-0309)

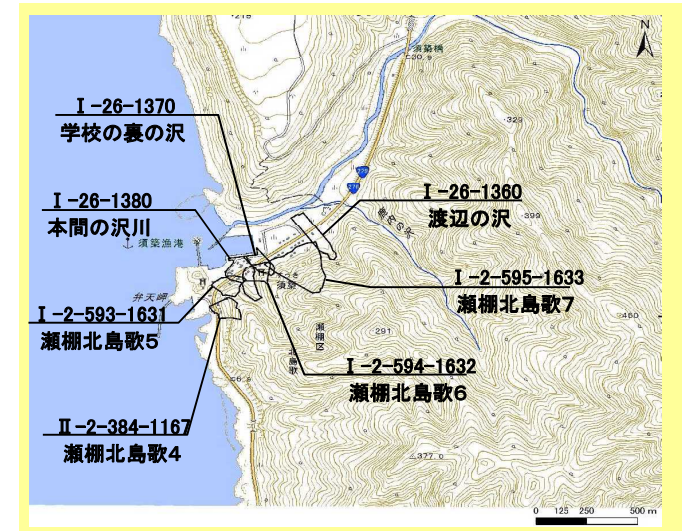
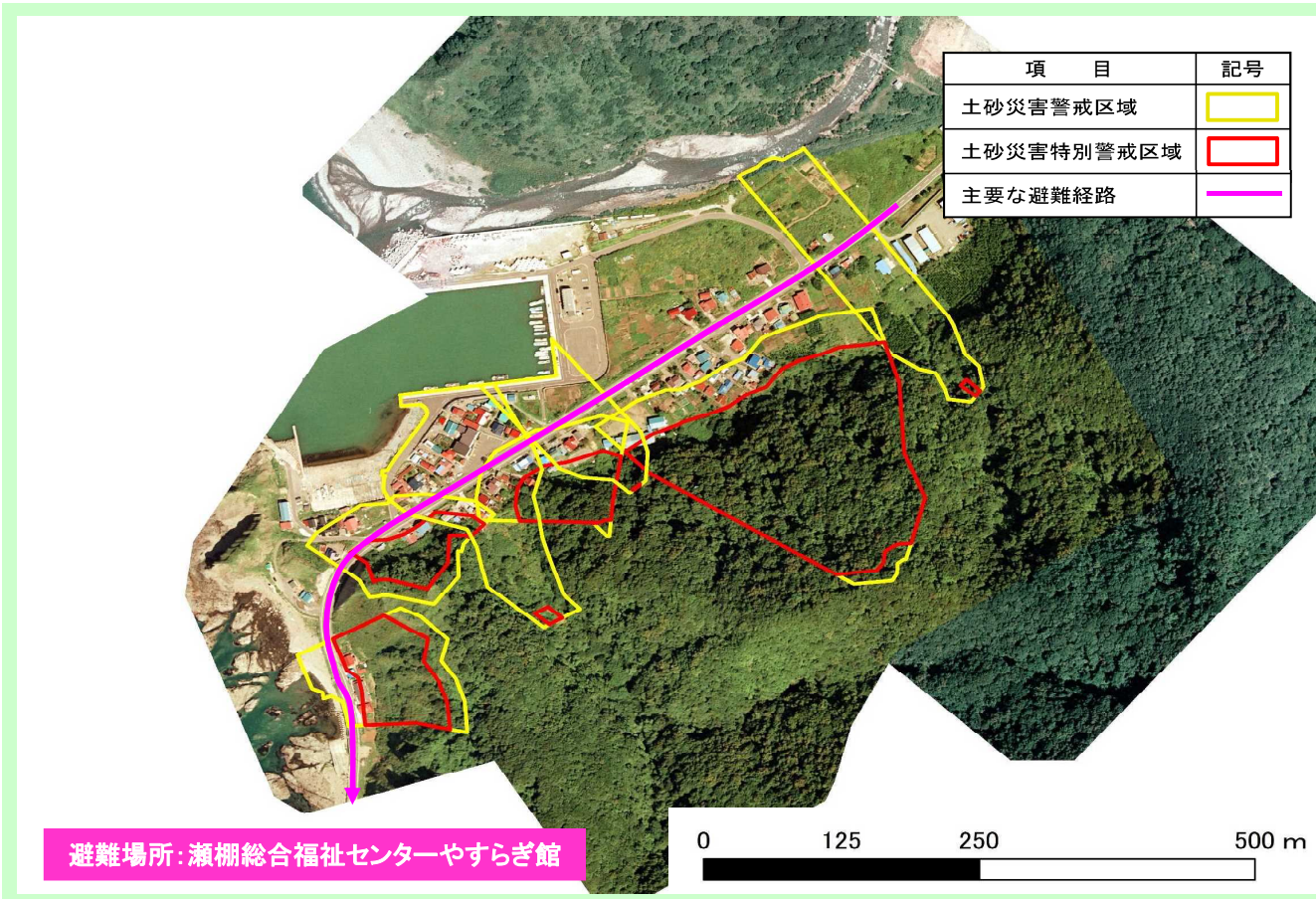
土砂災害から身を守るために、「日頃の備え」と「早めの避難」を心がけましょう！

せたな町瀬棚区 瀬棚須築地区 土砂災害ハザードマップ

令和2年3月に土砂災害警戒区域等に指定されました！

作成年月：令和2年4月

発行元：せたな町役場 総務課



避難の心得

- 避難の勧告等があった場合は、速やかにその指示に従いましょう。
- 近隣所の人たちに声を掛け合って集団で避難しましょう。
- 避難する前にガスの元栓は閉め、電気器具のスイッチ、電気のプロセッサーを切っておきましょう。
- ラジオ、テレビなどの災害情報をよく聞き、あわてず落ち着いて行動しましょう。

土砂災害警戒区域等に指定されると・・・

- 黄色で囲まれた範囲（土砂災害警戒区域）は、「土砂災害が発生した場合、住民の生命または身体に危害が生じるおそれのある区域」です。
- 赤色で囲まれた範囲（土砂災害特別警戒区域）は、「土砂災害が発生した場合、建築物に損壊が生じ、住民の生命または身体に著しい危害が生じるおそれのある区域」です。

※土砂災害警戒区域等にお住まいの方は、大雨のときには警戒避難が必要となりますので注意してください。
 ※また、土砂災害警戒区域以外の箇所でも土砂災害の発生する可能性がありますので、自分の住んでいる家の周辺の斜

土砂災害に 早めの避難！ こんな前ぶれ現象に注意！

次のような現象を察知した場合は、土砂災害が直後に起こる可能性があります。直ちに周りの人と安全な場所へ避難するとともに、関係機関へ通報してください。



山鳴りがする 雨が降り続けているのに川の水位が下がる 川の流れが濁り流水が混ざりはじめる 小石がバラバラ落ちてくる 地面にひび割れができる 斜面から水がふき出す

【緊急連絡先】

- せたな町役場総務課 (Tel.0137-84-5111)
- せたな町役場瀬棚総合支所 (Tel.0137-87-3311)
- 渡島総合振興局函館建設管理部今金出張所 (Tel.0137-82-0309)
- 避難場所：瀬棚総合福祉センターやすらぎ館 (Tel.0137-87-3841)

【土砂災害に関するお問い合わせ】

渡島総合振興局 函館建設管理部今金出張所 (Tel.0137-82-0309)

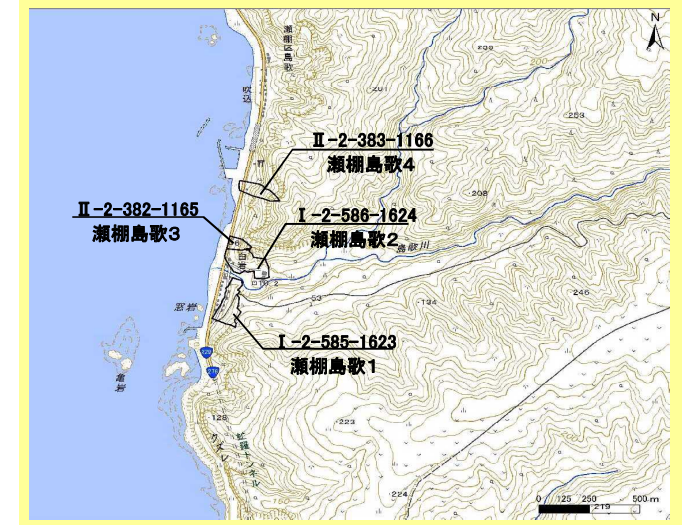
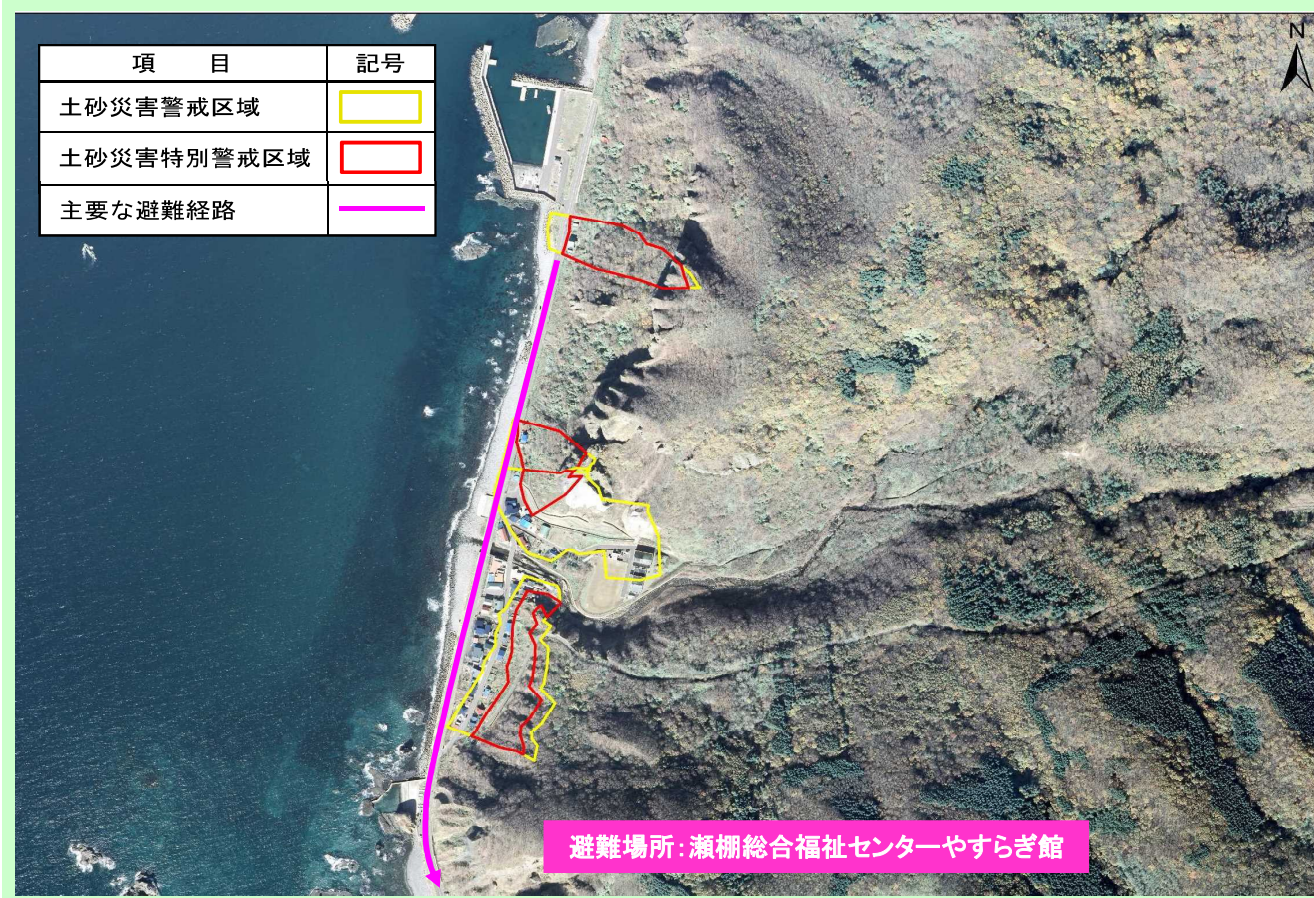
土砂災害から身を守るために、「日頃の備え」と「早めの避難」を心がけましょう！

せたな町瀬棚区 瀬棚島歌1区 土砂災害ハザードマップ

令和2年3月に土砂災害警戒区域等に指定されました！

作成年月：令和2年4月

発行元：せたな町役場 総務課



- ### 避難の心得
- 避難の勧告等があった場合は、速やかにその指示に従いましょう。
 - 近隣所の人たちに声を掛け合って集団で避難しましょう。
 - 避難する前にガスの元栓は閉め、電気器具のスイッチ、電気のプロセカを切っておきましょう。
 - ラジオ、テレビなどの災害情報をよく聞き、あわてず落ち着いて行動しましょう。

土砂災害警戒区域等に指定されると・・・

- 黄色で囲まれた範囲（土砂災害警戒区域）は、「土砂災害が発生した場合、住民の生命または身体に危害が生じるおそれのある区域」です。
- 赤色で囲まれた範囲（土砂災害特別警戒区域）は、「土砂災害が発生した場合、建築物に損壊が生じ、住民の生命または身体に著しい危害が生じるおそれのある区域」です。

※土砂災害警戒区域等にお住まいの方は、大雨のときには警戒避難が必要となりますので注意してください。
 ※また、土砂災害警戒区域以外の箇所でも土砂災害の発生する可能性がありますので、自分の住んでいる家の周辺の斜

こんな前ぶれ現象に注意！

早めの避難！



- ### 【緊急連絡先】
- せたな町役場総務課 (Tel.0137-84-5111)
 - せたな町役場瀬棚総合支所 (Tel.0137-87-3311)
 - 渡島総合振興局函館建設管理部今金出張所 (Tel.0137-82-0309)
 - 避難場所：瀬棚総合福祉センターやすらぎ館 (Tel.0137-87-3841)

【土砂災害に関するお問い合わせ】

渡島総合振興局 函館建設管理部今金出張所 (Tel.0137-82-0309)

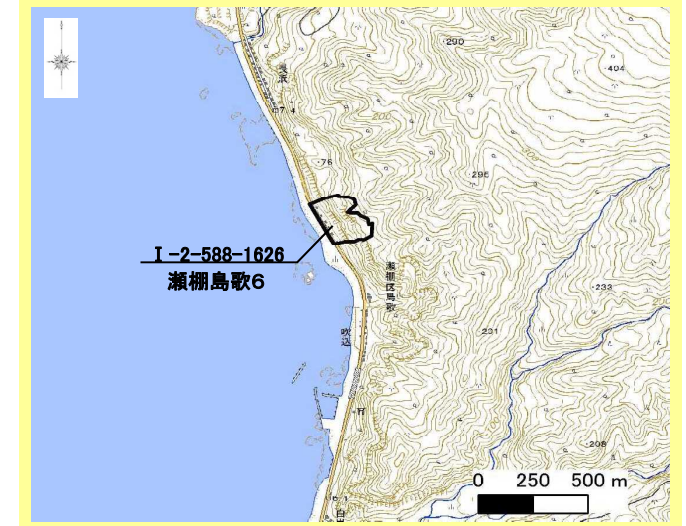
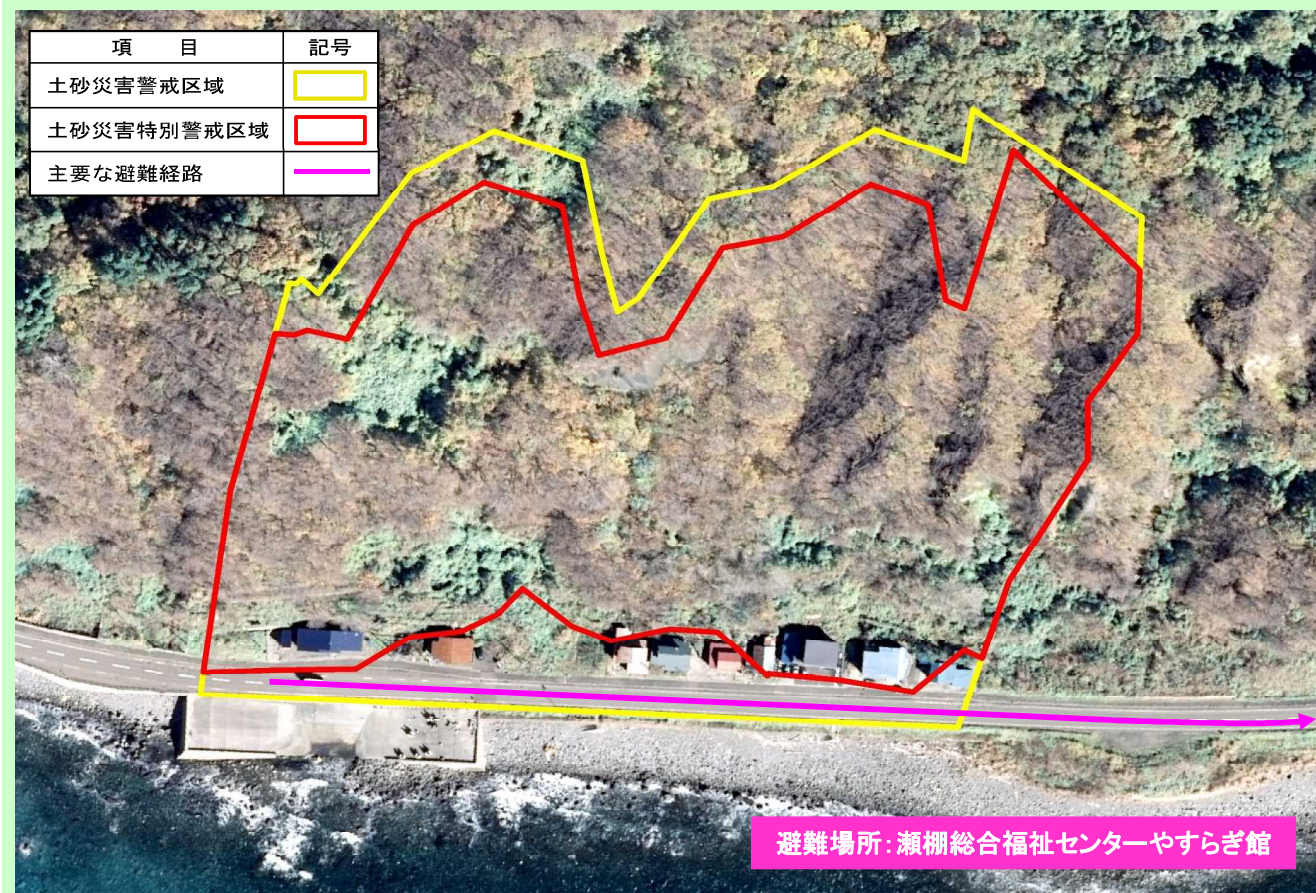
土砂災害から身を守るために、「日頃の備え」と「早めの避難」を心がけましょう！

せたな町瀬棚区 瀬棚島歌6 土砂災害ハザードマップ

令和2年3月に土砂災害警戒区域等に指定されました！

作成年月：令和2年4月

発行元：せたな町役場 総務課



避難の心得

- 避難の勧告等があった場合は、速やかにその指示に従いましょう。
- 近隣所の人たちに声を掛け合って集団で避難しましょう。
- 避難する前にガスの元栓は閉め、電気器具のスイッチ、電気のプロセカを切っておきましょう。
- ラジオ、テレビなどの災害情報をよく聞き、あわてず落ち着いて行動しましょう。

土砂災害警戒区域等に指定されると・・・

- 黄色で囲まれた範囲（土砂災害警戒区域）は、「土砂災害が発生した場合、住民の生命または身体に危害が生じるおそれのある区域」です。
- 赤色で囲まれた範囲（土砂災害特別警戒区域）は、「土砂災害が発生した場合、建築物に損壊が生じ、住民の生命または身体に著しい危害が生じるおそれのある区域」です。

※土砂災害警戒区域等にお住まいの方は、大雨のときには警戒避難が必要となりますので注意してください。
 ※また、土砂災害警戒区域以外の箇所でも土砂災害の発生する可能性がありますので、自分の住んでいる家の周辺の斜

土砂災害に 早めの避難！ こんな前ぶれ現象に注意！

次のような現象を察知した場合は、土砂災害が直後に起こる可能性があります。直ちに周りの人と安全な場所へ避難するとともに、関係機関へ通報してください。



山鳴りがする 雨が降り続けているのに川の水位が下がる 川の流れが濁り流水が混ざりはじめる 小石がバラバラ落ちてくる 地面にひび割れができる 斜面から水がふき出す

【緊急連絡先】

- せたな町役場総務課 (Tel.0137-84-5111)
- せたな町役場瀬棚総合支所 (Tel.0137-87-3311)
- 渡島総合振興局函館建設管理部今金出張所 (Tel.0137-82-0309)
- 避難場所：瀬棚総合福祉センターやすらぎ館 (Tel.0137-87-3841)

【土砂災害に関するお問い合わせ】

渡島総合振興局 函館建設管理部今金出張所 (Tel. 0137-82-0309)

土砂災害から身を守るために、「日頃の備え」と「早めの避難」を心がけましょう！

せたな町瀬棚区 学校裏沢 土砂災害ハザードマップ

令和2年3月に土砂災害警戒区域等に指定されました！

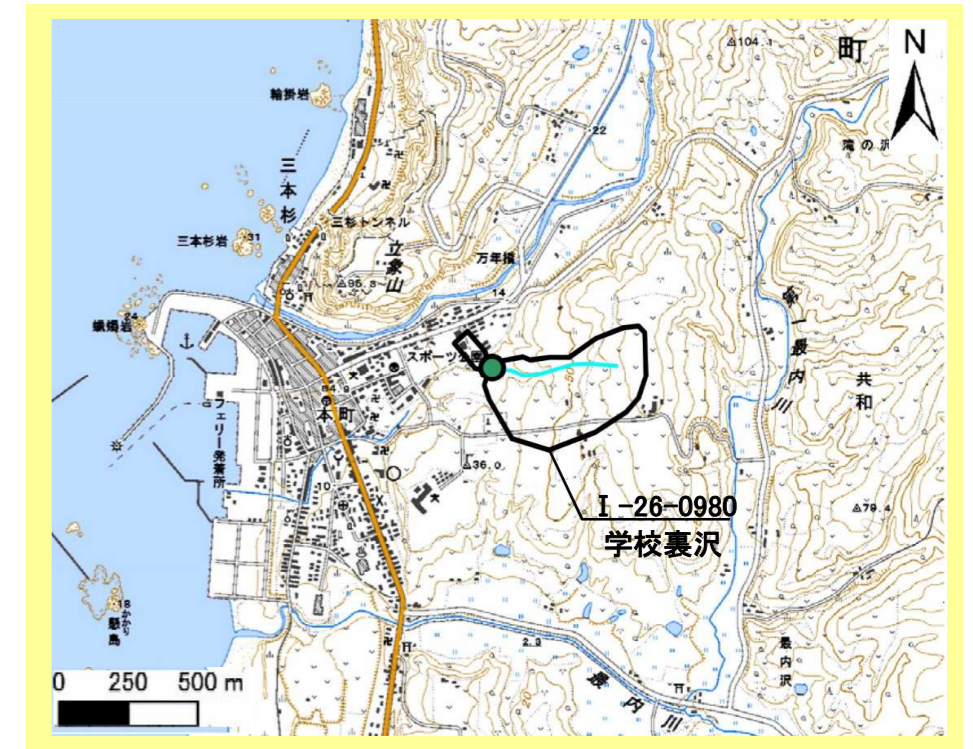
作成年月：令和2年4月

発行元：せたな町役場 総務課



避難場所：瀬棚総合福祉センターやすらぎ館

項目	記号
土砂災害警戒区域	
土砂災害特別警戒区域	
主要な避難経路	



避難の心得

- 避難の勧告等があった場合は、速やかにその指示に従いましょう。
- 近隣所の人たちに声を掛け合って集団で避難しましょう。
- 避難する前にガスの元栓は閉め、電気器具のスイッチ、電気のブレーカーを切っておきましょう。
- ラジオ、テレビなどの災害情報をよく聞き、あわてず落ち着いて行動しましょう。

土砂災害警戒区域等に指定されると・・・

- 黄色で囲まれた範囲（土砂災害警戒区域）は、「土砂災害が発生した場合、住民の生命または身体に危害が生じるおそれのある区域」です。
- 赤色で囲まれた範囲（土砂災害特別警戒区域）は、「土砂災害が発生した場合、建築物に損壊が生じ、住民の生命または身体に著しい危害が生じるおそれのある区域」です。

※土砂災害警戒区域等にお住まいの方は、大雨のときには警戒避難が必要となりますので注意してください。
 ※また、土砂災害警戒区域以外の箇所でも土砂災害の発生する可能性がありますので、自分の住んでいる家の周辺の斜

土砂災害に注意して 早めの避難！ こんな前ぶれ現象に注意！

次のような現象を察知した場合は、土砂災害が直後に起こる可能性があります。直ちに周りの人と安全な場所へ避難するとともに、関係機関へ通報してください。



山鳴りがする 雨が降り続けているのに川の水位が下がる 川の流れが濁り流水が混ざりはじめる 小石がバラバラ落ちてくる 地面にひび割れができる 斜面から水がふき出す

【緊急連絡先】

- せたな町役場総務課 (Tel.0137-84-5111)
- せたな町役場瀬棚総合支所 (Tel.0137-87-3311)
- 渡島総合振興局函館建設管理部今金出張所 (Tel.0137-82-0309)
- 避難場所：瀬棚総合福祉センターやすらぎ館 (Tel.0137-87-3841)

【土砂災害に関するお問い合わせ】

- 渡島総合振興局 函館建設管理部今金出張所 (Tel. 0137-82-0309)

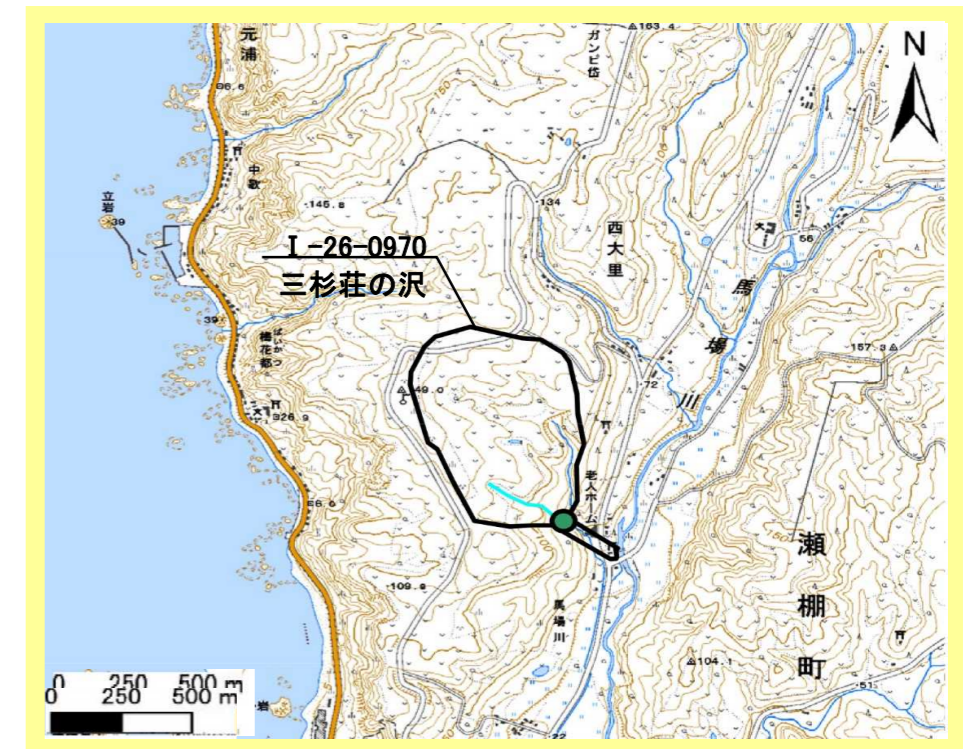
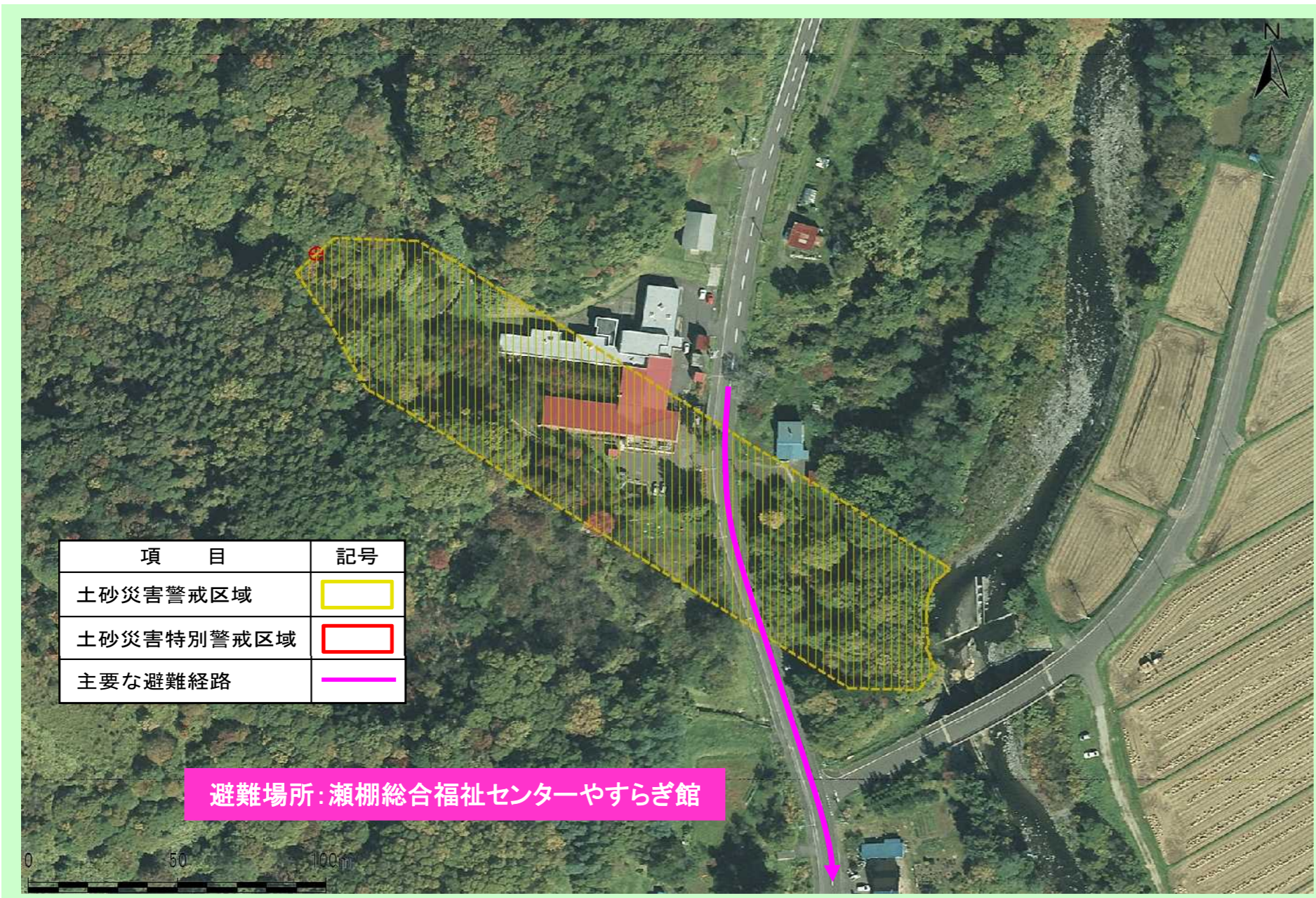
土砂災害から身を守るために、「日頃の備え」と「早めの避難」を心がけましょう！

せたな町瀬棚区 三杉荘の沢 土砂災害ハザードマップ

令和2年3月に土砂災害警戒区域等に指定されました！

作成年月：令和2年4月

発行元：せたな町役場 総務課



避難の心得

- 避難の勧告等があった場合は、速やかにその指示に従いましょう。
- 近隣所の人たちに声を掛け合って集団で避難しましょう。
- 避難する前にガスの元栓は閉め、電気器具のスイッチ、電気のブレーカーを切っておきましょう。
- ラジオ、テレビなどの災害情報をよく聞き、あわてず落ち着いて行動しましょう。

土砂災害警戒区域等に指定されると・・・

- 黄色で囲まれた範囲（土砂災害警戒区域）は、「土砂災害が発生した場合、住民の生命または身体に危害が生じるおそれのある区域」です。
- 赤色で囲まれた範囲（土砂災害特別警戒区域）は、「土砂災害が発生した場合、建築物に損壊が生じ、住民の生命または身体に著しい危害が生じるおそれのある区域」です。

※土砂災害警戒区域等にお住まいの方は、大雨のときには警戒避難が必要となりますので注意してください。
 ※また、土砂災害警戒区域以外の箇所でも土砂災害の発生する可能性がありますので、自分の住んでいる家の周辺の斜

土砂災害に注意して 早めの避難！ こんな前ぶれ現象に注意！

次のような現象を察知した場合は、土砂災害が直後に起こる可能性があります。直ちに周りの人と安全な場所へ避難するとともに、関係機関へ通報してください。



山鳴りがする 雨が降り続けているのに川の水位が下がる 川の流れが濁り流水が混ざりはじめる 小石がバラバラ落ちてくる 地面にひび割れができる 斜面から水がふき出す

【緊急連絡先】
 ○せたな町役場総務課 (Tel.0137-84-5111)
 ○せたな町役場瀬棚総合支所 (Tel.0137-87-3311)
 ○渡島総合振興局函館建設管理部今金出張所 (Tel.0137-82-0309)
 ○避難場所：瀬棚総合福祉センターやすらぎ館 (Tel.0137-87-3841)

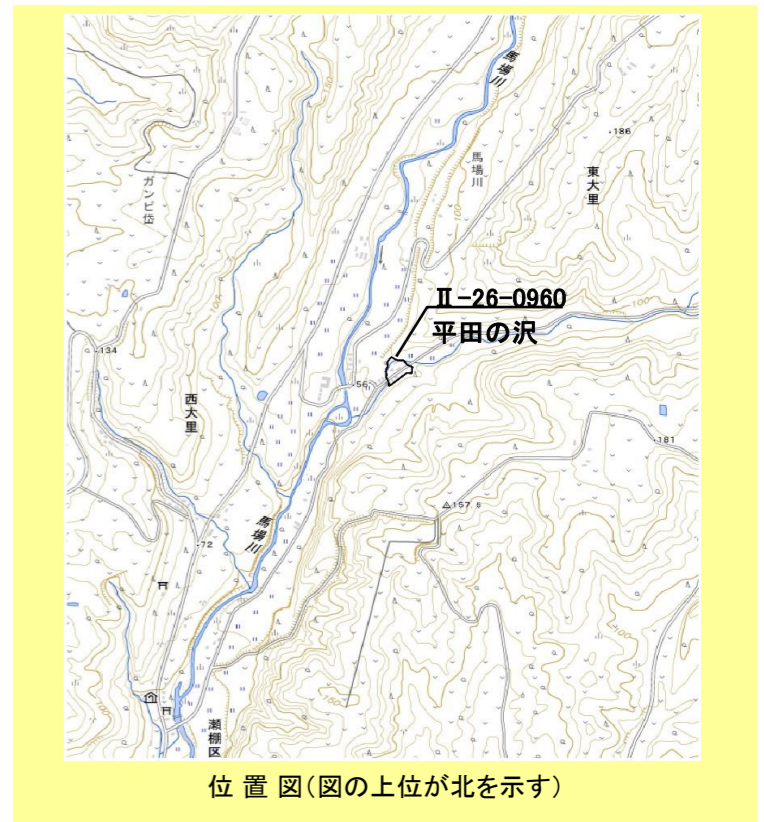
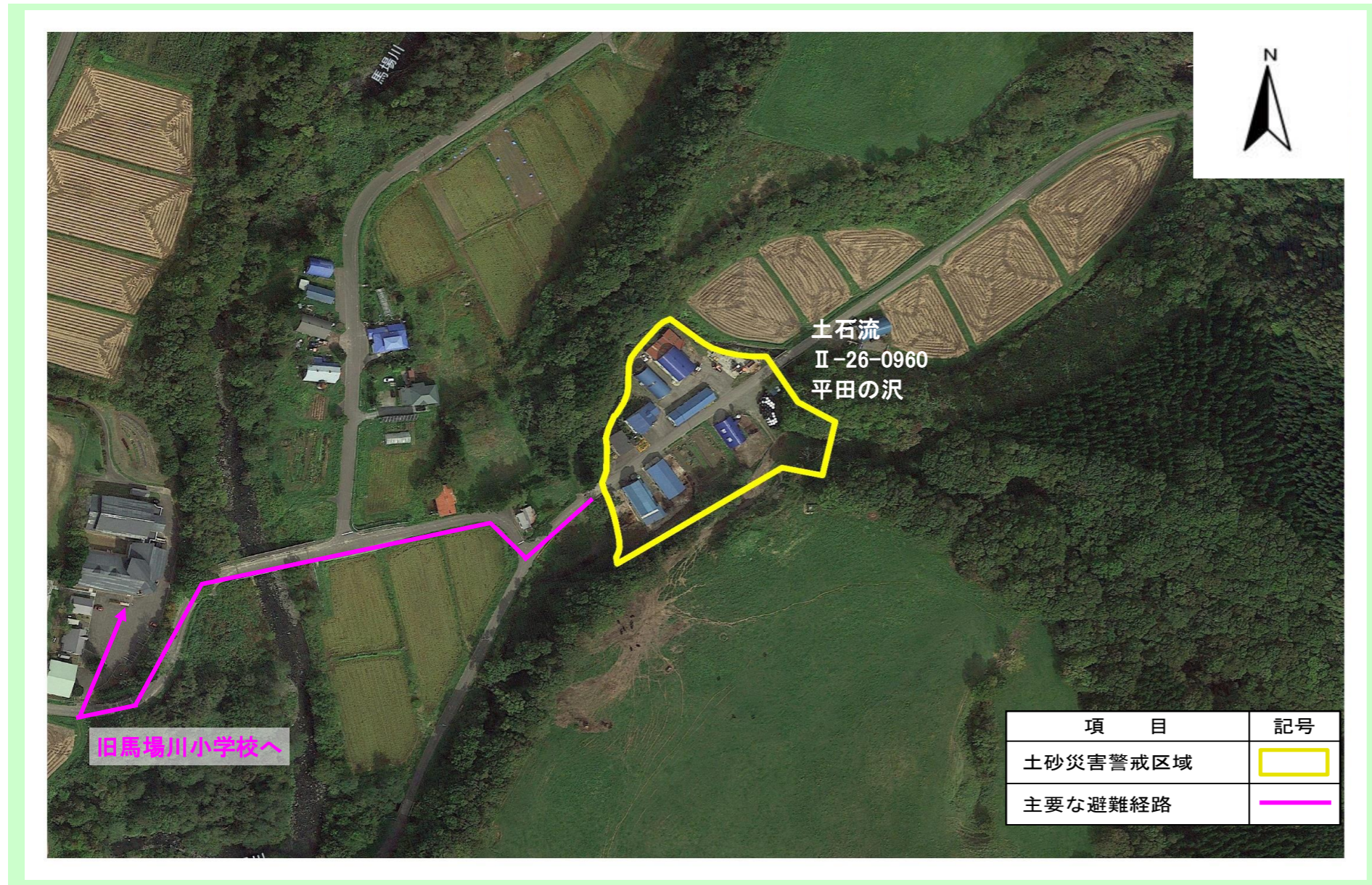
【土砂災害に関するお問い合わせ】
 渡島総合振興局 函館建設管理部今金出張所 (Tel. 0137-82-0309)

土砂災害から身を守るために、「日頃の備え」と「早めの避難」を心がけましょう！

せたな町瀬棚区東大里 平田の沢 土石災害ハザードマップ

令和4年1月に土石災害警戒区域に指定されました！

作成年月：令和4年2月
発行元：せたな町役場 総務課



避難の心得

- 避難指示等があった場合は、速やかにその指示に従いましょう。
- 隣近所の人たちに声を掛け合って、集団で避難しましょう。
- 避難する前にガスの元栓は閉め、電気器具のスイッチ、電気のブレーカーを切っておきましょう。
- テレビ、ラジオなどの災害情報をよく聞き、あわてず落ち着いて行動しましょう。

土石災害警戒区域に指定されると・・・

○黄色で囲まれた範囲（土石災害警戒区域）は、「土石災害が発生した場合、住民の生命または身体に危害が生じるおそれのある区域」です。

※土石災害警戒区域の近くにお住まいの方は、大雨のときには警戒避難が必要となりますので注意してください。

※また、土石災害警戒区域以外の箇所でも土石災害の発生する可能性がありますので、自分の住んでいる家の周辺の斜面や溪流、避難場所などをよく確認しましょう。

土石災害に注意して 早めの避難！ こんな前ぶれ現象に注意！

次のような現象を察知した場合は、土石災害が直後に起こる可能性があります。直ちに周りの人と安全な場所へ避難するとともに、関係機関へ通報してください。



【緊急連絡先】

- せたな町役場総務課 (Tel. 0137-84-5111)
- せたな町役場瀬棚支所 (Tel. 0137-87-3311)
- 渡島総合振興局函館建設管理部今金出張所 (Tel. 0137-82-0309)
- 避難場所：旧馬場川小学校 (Tel. なし)

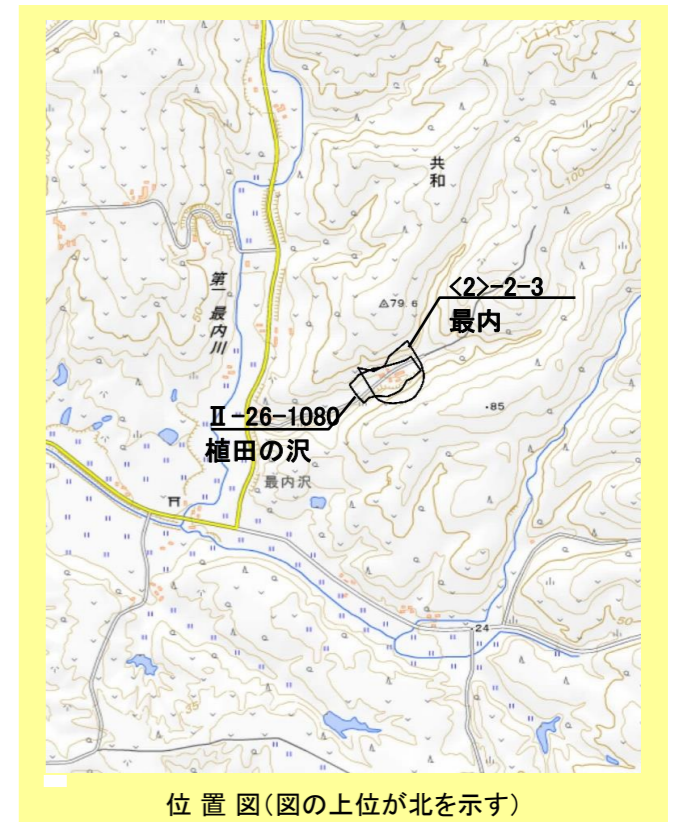
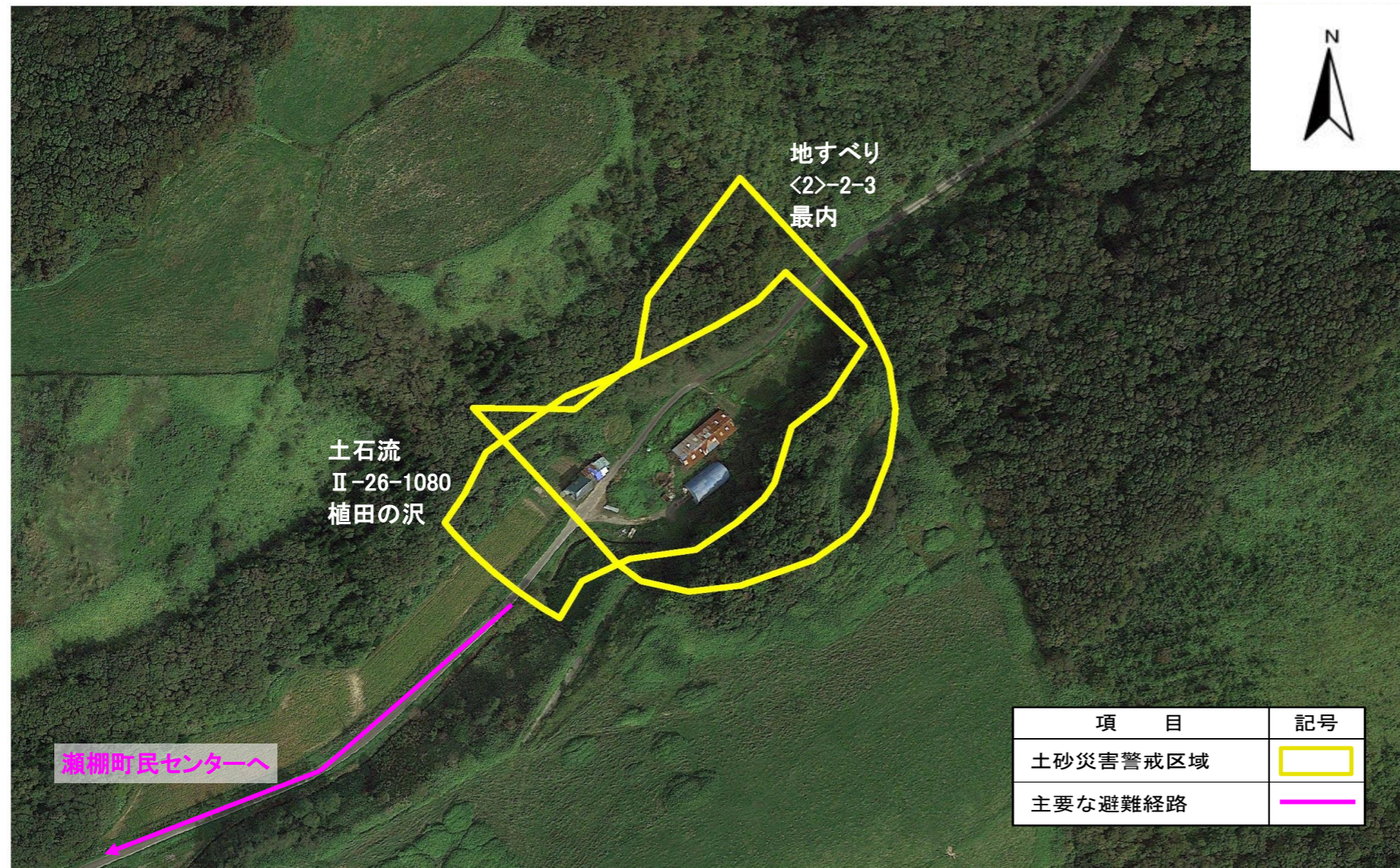
【土石災害に関するお問い合わせ】
渡島総合振興局函館建設管理部今金出張所 (Tel. 0137-82-0309)

土石災害から身を守るために、「日頃の備え」と「早めの避難」を心がけましょう！

せたな町瀬棚区共和 最内・植田の沢 土砂災害ハザードマップ

令和4年1月に土砂災害警戒区域に指定されました！

作成年月：令和4年2月
発行元：せたな町役場 総務課



避難の心得

- 避難指示等があった場合は、速やかにその指示に従いましょう。
- 隣近所の人たちに声を掛け合って、集団で避難しましょう。
- 避難する前にガスの元栓は閉め、電気器具のスイッチ、電気のブレーカーを切っておきましょう。
- テレビ、ラジオなどの災害情報をよく聞き、あわてず落ち着いて行動しましょう。

土砂災害警戒区域に指定されると・・・

○黄色で囲まれた範囲（土砂災害警戒区域）は、「土砂災害が発生した場合、住民の生命または身体に危害が生じるおそれのある区域」です。

※土砂災害警戒区域の近くにお住まいの方は、大雨のときには警戒避難が必要となりますので注意してください。
※また、土砂災害警戒区域以外の箇所でも土砂災害の発生する可能性がありますので、自分の住んでいる家の周辺の斜面や溪流、避難場所などをよく確認しましょう。

土砂災害に注意して 早めの避難！ こんな前ぶれ現象に注意！

次のような現象を察知した場合は、土砂災害が直後に起こる可能性があります。直ちに周りの人と安全な場所へ避難するとともに、関係機関へ通報してください。



土砂災害から身を守るために、「日頃の備え」と「早めの避難」を心がけましょう！

【緊急連絡先】
 ○せたな町役場総務課 (Tel. 0137-84-5111)
 ○せたな町役場瀬棚支所 (Tel. 0137-87-3311)
 ○渡島総合振興局函館建設管理部今金出張所 (Tel. 0137-82-0309)
 ○避難場所：瀬棚町民センター (Tel. 0137-87-2239)

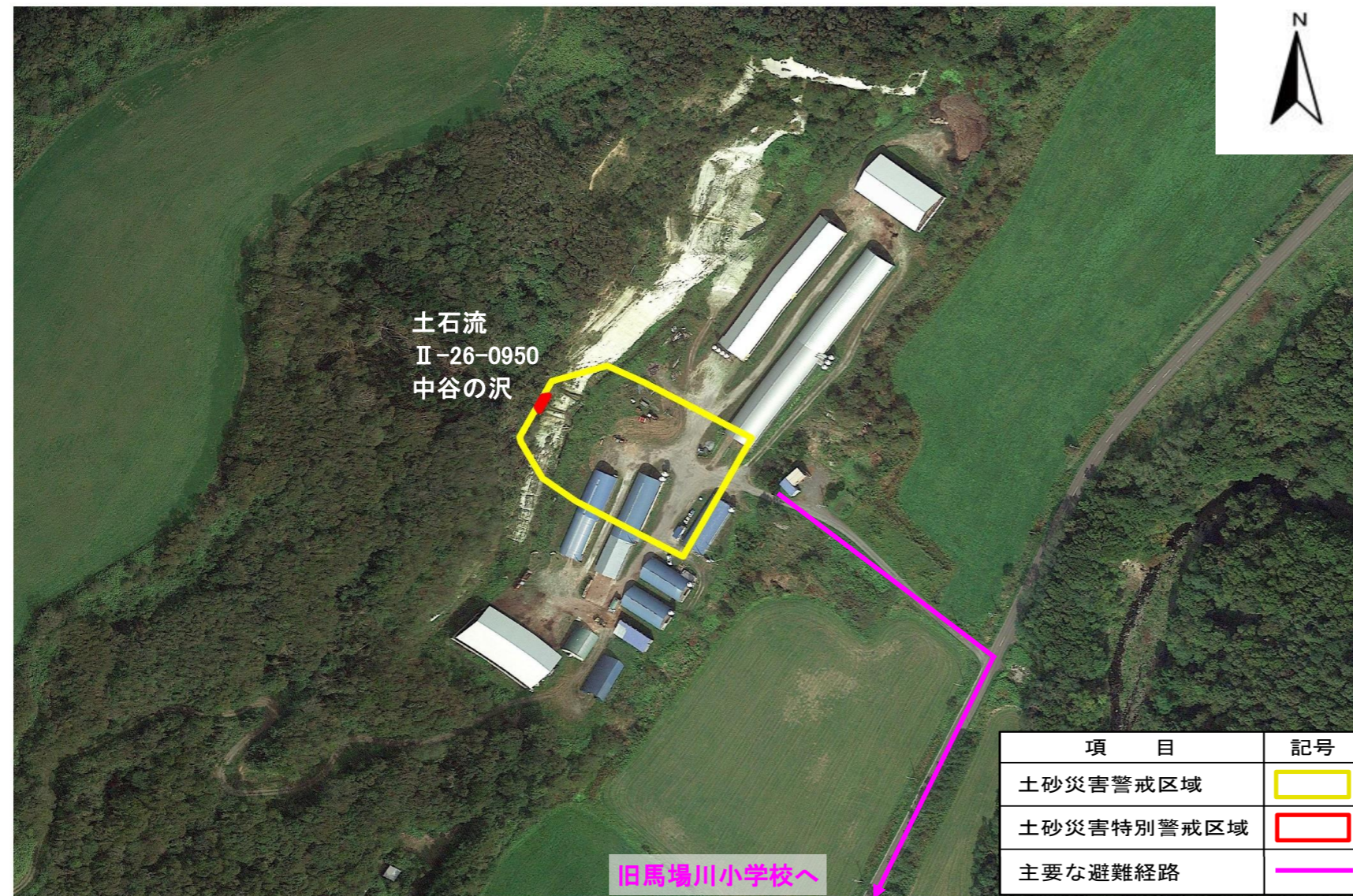
【土砂災害に関するお問い合わせ】
 渡島総合振興局函館建設管理部今金出張所 (Tel. 0137-82-0309)

せたな町瀬棚区西大里 中谷の沢 土砂災害ハザードマップ

令和4年1月に土砂災害警戒区域に指定されました！

作成年月：令和4年2月

発行元：せたな町役場 総務課



項目	記号
土砂災害警戒区域	
土砂災害特別警戒区域	
主要な避難経路	



位置図(図の上位が北を示す)

避難の心得

- 避難指示等があった場合は、速やかにその指示に従いましょう。
- 隣近所の人たちに声を掛け合って、集団で避難しましょう。
- 避難する前にガスの元栓は閉め、電気器具のスイッチ、電気のブレーカーを切っておきましょう。
- テレビ、ラジオなどの災害情報をよく聞き、あわてず落ち着いて行動しましょう。

土砂災害警戒区域等に指定されると・・・

- 黄色で囲まれた範囲（土砂災害警戒区域）は、「土砂災害が発生した場合、住民の生命または身体に危害が生じるおそれのある区域」です。
- 赤色で囲まれた範囲（土砂災害特別警戒区域）は、「土砂災害が発生した場合、建築物に損壊が生じ、住民の生命または身体に著しい危害が生じるおそれのある区域」です。

※土砂災害警戒区域等にお住まいの方は、大雨のときには警戒避難が必要となりますので注意してください。
 ※また、土砂災害警戒区域以外の箇所でも土砂災害の発生する可能性がありますので、自分の住んでいる家の周辺の斜面や溪流、避難場所などをよく確認しましょう。

土砂災害に注意して 早めの避難！ こんな前ぶれ現象に注意！

次のような現象を察知した場合は、土砂災害が直後に起こる可能性があります。直ちに周りの人と安全な場所へ避難するとともに、関係機関へ通報してください。



土砂災害から身を守るために、「日頃の備え」と「早めの避難」を心がけましょう！

【緊急連絡先】

- せたな町役場総務課 (Tel. 0137-84-5111)
- せたな町役場瀬棚支所 (Tel. 0137-87-3311)
- 渡島総合振興局函館建設管理部今金出張所 (Tel. 0137-82-0309)
- 避難場所：旧馬場川小学校 (Tel. なし)

【土砂災害に関するお問い合わせ】

- 渡島総合振興局函館建設管理部今金出張所 (Tel. 0137-82-0309)