

回覧

令和 3年 1月 14日

町民のみなさんへ

せたな町長 高橋 貞光

町営住宅等の入居者募集について

標記について、次のとおり町営住宅等の入居者を募集いたしますので、入居を希望する方は、**令和3年1月28日(木)**までに申込みしてください。

1. 入居募集住宅

町営住宅

【北檜山区】

団地名	住宅番号	建設年度	住所	面積	型別	家賃の額
川沿団地	4-387(3階)	H 9	北檜山135-41	76.53 m ²	3LDK	24,500～36,400円
徳島団地	1-4(1階)	H 1 3	北檜山378-7	49.61 m ²	1LDK	15,800～23,500円
〃	2-19(2階)	H 1 4	〃	79.99 m ²	3LDK	25,500～38,000円
豊岡高台団地	A-88	S 4 4	豊岡284-1	46.43 m ²	3DK	4,700～7,000円
〃	A-92	S 4 1	〃	39.87 m ²	2DK	4,000～6,000円

【大成区】

団地名	住宅番号	建設年度	住所	面積	型別	家賃の額
役場前A団地	4 1	H 4	都357-4	64.62 m ²	3LDK	15,400～23,000円
みやこの丘団地	10-105	H 1 0	都435-1	64.17 m ²	2LDK	18,700～27,900円
〃	10-202	〃	〃	64.17 m ²	〃	18,700～27,900円
〃	11-101	H 1 1	〃	64.17 m ²	〃	18,700～27,900円
〃	11-102	〃	〃	64.17 m ²	〃	18,700～27,900円
下宮野団地	1 9 0	H 6	宮野175-2	63.21 m ²	3LDK	14,500～21,600円

【瀬棚区】

団地名	住宅番号	建設年度	住所	面積	型別	家賃の額
あかしや団地	61-101	S 6 1	本町601-15	62.19 m ²	3LDK	14,600～21,800円
〃	61-202	〃	〃	62.19 m ²	〃	14,600～21,800円
〃	03-202	H 3	本町592-1	69.49 m ²	〃	17,200～25,700円
〃	05-201	H 5	〃	74.64 m ²	〃	19,000～28,400円
夕陽が丘団地	10-201	H 1 0	本町852-1	77.62 m ²	〃	22,600～33,700円

特定公共賃貸住宅

【大成区】

団地名	住宅番号	建設年度	住所	面積	型別	家賃の額
みやこの丘団地	09-206	H 9	都435-1	72.10 m ²	2LDK	32,000～52,000円

定住促進住宅

【北檜山区】

名称	住宅番号	建設年度	住所	面積	型別	家賃の額
コーポふとろ	2号室	H 1 6	太櫓205-4	81.81 m ²	3LDK	45,000円

【瀬棚区】

名称	住宅番号	建設年度	住所	面積	型別	家賃の額
コーポこんぴら	2号室	H 8	本町11-3	58.91 m ²	2LDK	43,000 円
コーポこんぴら	3号室	H 8	本町11-3	59.91 m ²	2LDK	43,000 円

※募集住宅の設備・位置については、せたな町ホームページ (<http://www.town.setana.lg.jp/>)
及び役場・各総合支所の担当係に確認ください。

町営住宅家賃については、入居者の収入に応じて4段階になっています。

2. 入居資格

- (1) 住宅に困窮していることが明らかな方であること。
- (2) 町に住所を有する方、又は住所を有することとなる方であること。
- (3) 町税等の滞納がない方であること。
- (4) 家賃を支払う能力を有すると認められる方であること。
- (5) 入居収入基準を満たしている方であること。(下記参照)
- (6) 入居者又は同居者が「暴力団員による不当な行為の防止等に関する法律」第2条第6号に該当していないこと。
- (7) 徳島団地及び川沿団地3階の3LDKは、単身世帯(1人)は申込み出来ません。

3. 入居収入基準

入居者及び同居親族の令和元年分における所得額の合計から、各種控除(扶養1人38万円等)を引いた額を12で除した額が次の基準に該当すること。

【町営住宅】一般世帯 158,000円以下、障害者等世帯 214,000円以下であること。

【特定公共賃貸住宅】 158,000円以上 601,000円以下であること。

(※ 各種控除額の詳細については、役場・各総合支所の担当係に確認ください。)

4. 申込方法

役場又は、各総合支所に備える入居申込書に必要事項を記載し、所得を証明する書類(令和元年分の源泉徴収票等)を添付の上、令和3年1月28日(木)までに申込みしてください。

申込先	・せたな町役場建設水道課住宅係	(Tel.0137-84-5111)
	・ // 大成総合支所建設水道係	(Tel.01398-4-5511)
	・ // 瀬棚総合支所建設水道係	(Tel.0137-87-3311)

5. その他

- (1) 申込みが重複した場合、町営住宅入居者選考委員会を開催し決定します。
- (2) 入居決定の際は連帯保証人(町内在住で町営住宅に入居していなく町税等の滞納がない者)が1名と、家賃の2ヶ月分が敷金として必要になります。
- (3) 入居の決定等については文書にて通知いたします。

(建設水道課住宅係)

せたな町立国保病院(2月) 一般外来担当医

※都合により変更となる場合があります。予めご了承ください。

◆受付時間 午前8時30分～午前11時、午後1時～午後3時30分

		1 月	2 火	3 水	4 木	5 金	(土・日)
午前	予約外	大島 昌輝	井内 (出張医)	大島 幸恵	大島 昌輝	橋爪 (出張医)	7日 日曜当番医 10:00～12:00 13:00～15:00
	予約	森	大島 幸恵(予約外)	竹之内 (出張医)	森	森	
午後	予約外	大島 昌輝	井内 (出張医)	竹之内 (出張医)	大島 幸恵	橋爪 (出張医)	
	予約		森				
夜間診療			大島 昌輝		森		☎84-5321

		8 月	9 火	10 水	11 木	12 金	(土・日)
午前	予約外	大島 昌輝	井内 (出張医)	大島 幸恵	(建国記念の日)	垣野 (出張医)	14日 日曜当番医 今金町国保病院 ☎82-0221
	予約	森	大島 幸恵(予約外)	小林 (出張医)		森	
午後	予約外	大島 昌輝	井内 (出張医)	小林 (出張医)		垣野 (出張医)	
	予約		森				
夜間診療			大島 幸恵				

		15 月	16 火	17 水	18 木	19 金	(土・日)
午前	予約外	大島 昌輝	井内 (出張医)	大島 幸恵	大島 昌輝	池田 (出張医)	21日 日曜当番医 10:00～12:00 13:00～15:00
	予約	森	大島 幸恵(予約外)	棒田 (出張医)	森	森	
午後	予約外	大島 昌輝	井内 (出張医)	棒田 (出張医)	大島 幸恵	池田 (出張医)	
	予約		森				
夜間診療			大島 昌輝		森		☎84-5321

		22 月	23 火	24 水	25 木	26 金	(土・日)
午前	予約外	大島 昌輝	(天皇誕生日)	大島 幸恵	大島 昌輝	古山 (出張医)	28日 日曜当番医 10:00～12:00 13:00～15:00
	予約	森		小林 (出張医)	森	森	
午後	予約外	大島 昌輝		小林 (出張医)	大島 幸恵	古山 (出張医)	
	予約						
夜間診療					森		☎84-5321

◆ 専門外来

循環器内科 (札幌心臓血管クリニック: 榎本医師) 【予約制】 診察時間は午前10時から

4日(木) 18日(木) 25日(木)

神経内科 (札幌西円山病院: 中山医師) 【予約制】 診察時間は午前9時から

17日(水)

眼科 (吉田眼科病院: 函館) 【予約制】 受付 午前8時30分～午後2時

26日(金) 瀬棚診療所 診療時間は午前10時から (☎87-2470 瀬棚診療所)

※ 眼科診療の場所は、瀬棚診療所2階です

婦人科 (八雲総合病院: 白銀医師) 受付 午後2時～午後4時

2日(火) 16日(火)

※ 婦人科診療の場所は、国保病院内の「婦人科診察室」です

※ せたな町立国保病院では「発熱外来」を設置し、風邪症状などのある患者様の診療にあたっております。受付時間は、平日の午前10時から11時、午後2時から3時となっております。

必ず、ご来院前に電話でご相談ください。 ☎(0137)84-5321

※ 毎週火曜日・木曜日は夜間診療を行っています。【受付時間】午後5時30分～午後7時

※ 一般外来診療の電話☎予約受付は、午後3時から午後5時までにお願いします。

※ 禁煙外来をご希望の患者様は森院長、もしくは大島昌輝医師の外来担当日に受診してください。

せたな町立国保病院 ☎(0137)84-5321

瀬棚診療所（2月）診療担当医

※都合により変更となる場合があります。予めご了承ください。

◆受付時間 午前8時30分～午前11時、午後1時～午後4時

月・火・木曜日の午後、金曜日の午前午後は休診となります

	1 月	2 火	3 水	4 木	5 金	(土・日)
午前	大島幸恵	森	森	大島幸恵		7日 日曜当番医 せたな町立国保病院 ☎84-5321
午後			大島幸恵			
	8 月	9 火	10 水	11 木	12 金	(土・日)
午前	大島幸恵	森	森	(建国記念の日)		14日 日曜当番医 今金町国保病院 ☎82-0221
午後			大島幸恵			
	15 月	16 火	17 水	18 木	19 金	(土・日)
午前	大島幸恵	森	森	大島幸恵		21日 日曜当番医 せたな町立国保病院 ☎84-5321
午後			大島幸恵			
	22 月	23 火	24 水	25 木	26 金	(土・日)
午前	大島幸恵	(天皇誕生日)	森	大島幸恵		28日 日曜当番医 今金町国保病院 ☎82-0221
午後			大島幸恵			

【担当医師紹介】

森 利光（もり としみつ）医師 せたな町立国保病院院長
大島 幸恵（おおしま ゆきえ）医師 せたな町立国保病院内科医長

【患者バス】 毎週月曜日・金曜日

■瀬棚診療所発 8：32（国保病院行き） ■国保病院発 13：00（瀬棚診療所行き）

【皮膚科巡回診療】（八雲総合病院）【予約制】※前日15時までに健康センターにご連絡ください
4日（木）健康センター 受付 13：00～（☎84-5984 保健推進係）

【耳鼻科巡回診療】（八雲総合病院）【予約制】※12日15時までに健康センターにご連絡ください
16日（火）健康センター 受付 13：00～（☎84-5984 保健推進係）

【眼科診療】（吉田眼科病院：函館）【予約制】 受付 午前8時30分～午後2時
26日（金）瀬棚診療所 診療時間 10：00～（☎87-2470 瀬棚診療所）
※眼科診療の場所は、瀬棚診療所2階です

【婦人科診療】（八雲総合病院：白銀医師）【予約制】 受付 午後2時～午後4時
2日（火）、16日（火） 診療時間 午後2時～
※婦人科診療の場所は、国保病院内の「婦人科診察室」です

※ せたな町立国保病院では「発熱外来」を設置し、風邪症状などのある患者様の診療にあたって
おります。 受付時間は、平日の午前10時から11時、午後2時から3時となっております。
必ず、ご来院前に電話でご相談ください。 ☎（0137）84-5321

瀬棚診療所 ☎（0137）87-2470

令和 3 年度

せたな町会計年度任用職員採用募集公告

令和 3 年 1 月 1 4 日

せたな町長 高橋 貞光

せたな町教育長 小板橋 司

地方公務員法が改正され、令和 2 年 4 月 1 日から施行された地方公務員法第 22 条の 2 の規定に基づき任用される会計年度任用職員です。せたな町では、令和 3 年度のフルタイム及びパートタイムの会計年度任用職員を募集します。

【会計年度任用職員とは】

会計年度任用職員の職は、一週間当たりの勤務時間が常勤職員の一週間当たりの勤務時間（38 時間 45 分）と同一である「フルタイム会計年度任用職員」と、フルタイム職員と比較し短い時間（38 時間 45 分未満）である「パートタイム会計年度任用職員」に分類されます。

○応募資格・申込方法及び申込先

年齢等	・年齢、学歴は問わないものとし、町内外で通勤可の者。 ・全ての職種において、健常者及び障がい者問わず申込みができます。
業務内容 資格・免許等	募集職種により、資格、免許等を有することを条件としているものがあります。 ※有資格者は、免許証等のコピーを添付してください。
申込書類	・採用申込書兼履歴書（両面） 1部（最近 6 ヶ月以内の写真を添付） ※今回の募集より「市販の履歴書」は必要ありません。 ・身体障害者手帳及び精神障害者手帳等の交付を受けている方は手帳のコピーを添付
申込先	せたな町役場総務課総務係又は各総合支所庶務係 ※1人1箇所のみ応募とします。

- 令和 3 年度の会計年度任用職員の「公募資料」及び「採用申込書兼履歴書用紙」は下記の場所でお取り寄せできます。

北檜山区：せたな町役場総務課・情報センター
瀬棚区：瀬棚総合支所・生涯学習センター
大成区：大成総合支所・大成図書館



- せたな町ホームページから公募資料・採用申込書兼履歴書のダウンロードも可能です。

せたな町
ホームページ

申込締切日 令和 3 年 1 月 2 9 日（金）まで

【裏面へつづく】

○試験の方法及び試験日等

- ・基本的に個別面接による選考としますが、勤務形態、申込みの状況等により書類選考とする場合があります。
- ・個別面接選考の試験日時は、申込者に別途通知します。
- ・採用の可否については、応募者全員に通知します。

○勤務条件

任用期間 報酬額等	「令和3年度会計年度任用職員公募資料」をご覧ください。
社会保険等	健康保険、厚生年金保険、雇用保険が適用されます。 (該当しない場合、国民健康保険及び国民年金)
通勤手当	一定の距離以上の通勤を対象として支給します。
時間外手当等	職務内容・勤務時間により、対象となる手当を支給します。
災害補償	公務上の災害又は通勤による災害についての補償制度があります。
休 暇	年次有給休暇、特別休暇 ※日数等は勤務形態に応じて異なります。
服 務	会計年度任用職員は、一般職の地方公務員であり、地方公務員法の サービスに関する規定が適用されます。

※今回、募集する職種のほか、任用によって別に募集する職種がありますので、随時お知らせします。

※ご不明な点などございましたら、下記までお問い合わせください。

【せたな町役場総務課総務係 電話：0137-84-5111】

大成歯科診療所の歯科衛生士・助手募集公告

1. 職 種 歯科衛生士又は助手 若干名
2. 業務内容 診療補助、受付、清掃など
3. 勤務時間 火曜～金曜日
・午前8時30分から午前12時00分
・午後2時00分から午後 7時00分
において、事前に指定する時間
※勤務時間につきましては、要相談とさせていただきます
4. 休 日 月・土・日曜日、国民の祝日、年末年始
5. 勤務場所 久遠郡せたな町大成区都330番地
大成歯科診療所
6. 応募資格 せたな町在住の方、心身健康な方
歯科衛生士は資格を有する者
7. 賃 金 等 歯科衛生士 時給 1,200円～
助 手 時給 900円～
※交通費なども、要相談とさせていただきます
8. 応募手続き 自筆の履歴書1通（市販可）
9. 申込み等 随 時

【申込み問い合わせ】

●大成歯科診療所

電 話 (01398) 4-5218 担当:院長 上田 静

◆管理者 大成歯科診療所

(医療法人社団澤和会 きたひやま歯科クリニック)

◆開設者 せたな町

回 覧

せたな町社会福祉協議会臨時職員採用募集公告

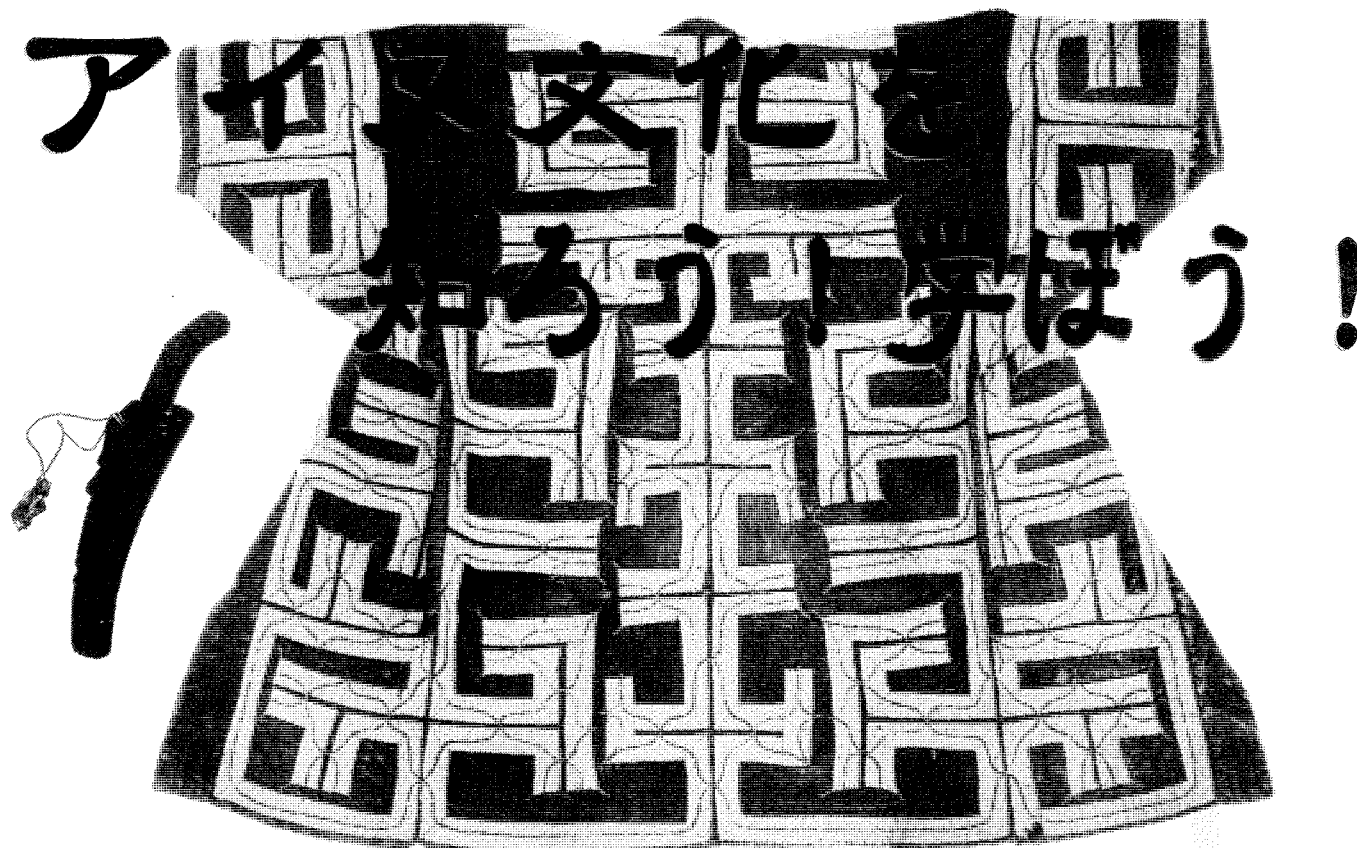
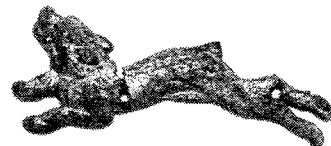
令和3年1月14日

社会福祉法人 せたな町社会福祉協議会
会 長 内 田 親 秀

1. 職種・採用人員 勤務場所	一般事務（ボランティア業務・福祉事務・共同募金事務・社協業務全般）1名 社協瀬棚支所及びボランティアセンター
2. 業務内容	福祉事業・共同募金外 社協に関わる業務全般・ボランティアに関する相談、連絡調整外
3. 任用期間	令和3年4月1日 ～ 令和4年3月31日（契約更新あり）
4. 勤務時間	午前8時30分 ～ 午後5時15分（土・日・祝日休み）
5. 応募資格	せたな町に住所を有し、普通自動車運転免許取得でパソコン操作ができる方。（ワード、エクセルを扱える方。）
6. 賃金等	せたな町社会福祉協議会臨時職員取扱規程による。1日 7,066円（通勤手当、時間外勤務手当、社会保険、雇用保険）
7. 応募方法	自筆の履歴書 1通（直近の写真を添付） ※指定期日までにせたな町社会福祉協議会に提出して下さい。
8. 申込期限	令和3年2月10日（水）必着（郵送可）
9. 申込先及び問合せ	せたな町北檜山区北檜山110番地1 せたな町社会福祉協議会本所（Tel 84-4600） せたな町瀬棚区本町948番地7 せたな町社会福祉協議会瀬棚支所（Tel 87-2672） せたな町大成区都425番地 せたな町社会福祉協議会大成支所（Tel01398-4-6011）
10. 選考方法	書類審査（履歴書）及び面接の上決定し、選考結果については、後日、本人に通知します。
11. 面接日時・場所	※令和3年2月19日（金） 午後4時 せたな町社会福祉協議会本所（北檜山総合福祉センター） ※面接日は、改めて通知しませんので当日時間までに会場へお越し願います。

重 要

令和2年度 生涯学習講座



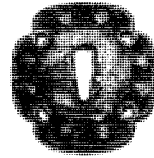
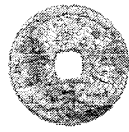
- ・催 し：詳しくは裏面をご覧ください。
- ・日 時：詳しくは裏面をご覧ください。
- ・場 所：生涯学習センター2F荻野吟子資料展示室
- ・対 象：町内在住の方ならどなたでも
- ・定 員：10名(定員になり次第締め切りとさせていただきます)
- ・締 切：1月25日(月)まで
- ・申し込み/問い合わせ：TEL0137-84-5111 FAX0137-84-6694

せたな町教育委員会社会教育係 工藤大

き り と り
アイヌ文化を知ろう！学ぼう！申し込み

ふりがな 名前		住所	
連絡先			
さんか 参加日			

- ・催 し：第1回 アイヌ文化の成立
- 第2回 アイヌ文化とは？
- 第3回 アイヌと和人



- ・日 時：第1回 令和3年1月31日(日) 午前10：30～12：00
- 第2回 令和3年2月 7日(日) 午前10：30～12：00
- 第3回 令和3年2月11日(木・祝) 午前10：30～12：00

・申し込み/問い合わせ：TEL0137-84-5111 FAX0137-84-6694
 せたな町教育委員会社会教育係 工藤大



き り と り

アイヌ文化を知ろう！学ぼう！申し込み

ふりがな 名前		住所	
連絡先			
さんか 参加日			

八種の星

〒049-4433 久遠郡せたな町北檜山区丹羽360-1
TEL:0137(84)5331 FAX:0137(84)5333

回覧

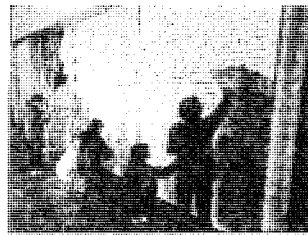
- せたな町シャッターアート
- 介護に関する講座
- 絆づくりメッセージ
- シクラメン販売会
- 部活動大会結果報告
- 令和2年度 学習成果発表会



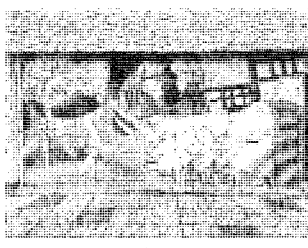
せたな町シャッターアート

10月13日(火)から10月25日(日)の間、美術部と有志で来てくれた生徒達による、せたな町シャッターアートが行われました。今回は、せたな町の町興しの一環で、せたな町役場の協力をいただきながら、北檜山の商店街にある「富長モーター」さんのシャッターをお借りしてシャッターアートを制作しました。

天候に恵まれない中で、せたな町役場の方々のサポートや住民の方々の温かい応援をいただきながら、無事に、完成させることが出来ました。今回のシャッターアートを通して、地元の町興しに貢献できたことは生徒達に非常に大きな経験となったと思います。ご協力いただいた皆様、本当にありがとうございました。



←制作中の様子



←完成したシャッターアート

介護に関する講座

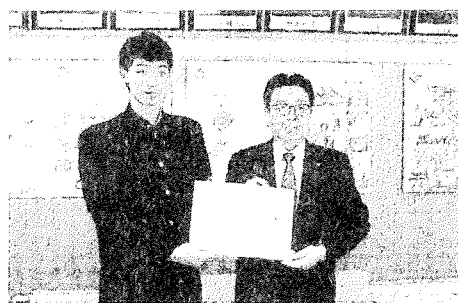
10月28日(水)・29日(木)、家庭科科目「生活と福祉」(2・3年次選択授業)において、「介護に関する講座」を行いました。この講座は、①高齢者の疑似体験、②車いすの正しい扱い方、の2グループに分かれ、講話と実技講習を行いました。その後、全体で高齢者介護の基礎とレクリエーションを行う際の配慮すべき点や進め方を学習しました。生徒達はこの講座を通して、これまで以上に介護の分野について、しっかりと学べたようでした。このことを今後の生活で生かしてほしいと思います。

令和2年度(2020年度) 絆づくりメッセージ

コンクール(標語部門)

11月18日(水)、令和2年度(2020年度)絆づくりメッセージコンクール(標語部門)に本校の生徒が入賞しました。特に、3年B組の松永真翔(まつなが まなと)くんは高等学校の部で最優秀賞に選ばれ、檜山教育局長より表彰されました。

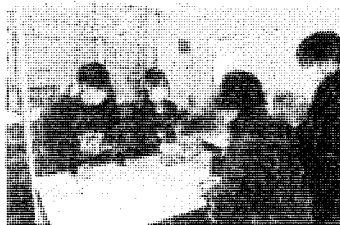
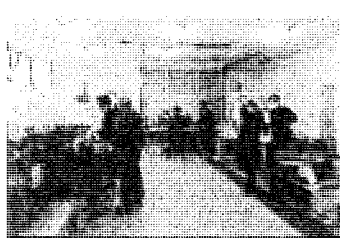
←表彰を受けた3年次の松永くん



氏名	年次	標語名	賞
松永真翔	3	画面より 向き合うものは 友達だ	最優秀賞
山崎凜	1	支え合おう 今いる仲間を 大切に	奨励賞
池田匠	1	協力し みんなで目指そう いじめ0	奨励賞
伊藤瑠紀	1	助け合い 絆づくりの 一歩になる	奨励賞

シクラメン販売会

12月9日(水)から11日(金)まで3年次「生物活用」を選択した生徒が栽培・管理したシクラメンの販売会が実施されました。9日は生徒による販売が行われ、開店の9時から続々とお客様が来店しました。3日間に渡る販売会は、非常に大盛況で終えることができました。販売会を担当した生徒達は、「自分たちが育てた花を地域の方々に買っていただけて嬉しい」と話していました。購入された花は、ぜひ長く育てていただけたらと思います。



販売品目
シクラメン及びその他の花卉
ジャカチモ
カボチャ
トマトジュース
イチゴジャム
ブルーベリージャム



部活動大会結果報告①

《第32回 全道ユース(U-18)フットサル選手権大会 第8回全日本ユース(U-18)フットサル選手権大会 函館地区予選》
場所：函館アリーナ
11月23日 予選グループC
11月24日 1回戦 檜山北 対 函館水産 8対1
2回戦 檜山北 対 函館商業 0対2
3回戦 檜山北 対 函館中部B 8対1 勝利
(得点16 失点4 差+12) グループC1位通過
12月 6日 本選トーナメント
1回戦 檜山北 対 大農と森合同 7対3
準決勝 檜山北 対 江差 5対4
決勝 檜山北 対 函館中部A 4対0 勝利
大会優勝(全道大会出場権獲得) コロナのため中止



部活動大会結果報告②

●バドミントン部

《第49回全国高等学校選抜バドミントン大会函館支部予選会
兼第72回高体連函館支部新人バドミントン大会》

場所：函館アリーナ

11月26日 ●男子団体戦（予選リーグ敗退）

1回戦 檜山北 対 松前 3対1 勝

2回戦 " 対 函館大谷 3対1 勝

3回戦 " 対 函館大有斗 0対3 負

●女子団体戦（予選リーグ敗退）

1回戦 檜山北 対 函館大柏稜 3対1 勝

2回戦 " 対 函館白百合 0対3 負

11月27日 ●男子ダブルス

2回戦 三津橋・馬場 対 函館西 2対0 勝

3回戦 " 対 函館商業 2対0 勝

準々決勝 " 対 函館工業 1対2 負

順位決定戦 三津橋・馬場 対 函館大有斗 2対1 勝

5位決定戦 " 対 函館工業 0対2 負

●女子ダブルス

2回戦 池田・加藤 対 函館大妻 0対2 負

3回戦 辻・高島 対 函館水産 2対0 勝

準々決勝 " 対 遠愛女子 2対0 勝

順位決定戦 辻・高島 対 函館白百合 2対0 勝

5位決定戦 " 対 大妻 1対2 負

●男子シングルス

2回戦 岡島 対 函館大柏稜 0対2 負

3回戦 馬場 対 函館学院 2対1 勝

4回戦 三津橋 対 八雲 2対0 勝

準々決勝 馬場 対 函館大柏稜 2対0 勝

4回戦 三津橋 対 函館商業 2対0 勝

準々決勝 三津橋 対 函館大有斗 0対2 負

順位決定戦 三津橋 対 函館工業 0対2 負

●女子シングルス

1回戦 加藤 対 函館西 1対2 負

2回戦 池田 対 大妻 2対0 勝

3回戦 高島 対 函館中部 2対0 勝

3回戦 辻 対 松前 2対0 勝

3回戦 高島 対 函館白百合 0対2 負



3回戦	高島	対	函館白百合	0対2	負	ベスト16
2回戦	高島	対	松前	2対0	勝	ベスト16
1回戦	加藤	対	大妻	2対0	勝	
1回戦	池田	対	函館西	1対2	負	
順位決定戦	三津橋	対	函館大有斗	0対2	負	ベスト8
順位決定戦	三津橋	対	函館工業	0対2	負	
4回戦	馬場	対	函館大有斗	2対0	勝	
4回戦	三津橋	対	函館大有斗	0対2	負	
3回戦	馬場	対	函館大柏稜	2対0	勝	
3回戦	三津橋	対	函館商業	2対0	勝	
2回戦	岡島	対	函館大柏稜	0対2	負	
2回戦	馬場	対	函館学院	2対1	勝	
2回戦	三津橋	対	八雲	2対0	勝	
準々決勝	馬場	対	函館大柏稜	2対0	勝	
準々決勝	三津橋	対	函館大有斗	0対2	負	
順位決定戦	辻・高島	対	函館白百合	2対0	勝	6位
順位決定戦	辻・高島	対	大妻	1対2	負	6位
5位決定戦	"	対	函館白百合	2対0	勝	
5位決定戦	"	対	函館工業	0対2	負	
準々決勝	"	対	函館工業	2対1	勝	
準々決勝	"	対	函館大有斗	2対1	勝	
順位決定戦	三津橋・馬場	対	函館大有斗	2対1	勝	
順位決定戦	三津橋・馬場	対	函館工業	0対2	負	6位
5位決定戦	"	対	函館工業	0対2	負	
5位決定戦	"	対	函館大有斗	2対1	勝	
準々決勝	"	対	函館商業	2対0	勝	
準々決勝	"	対	函館工業	1対2	負	
2回戦	池田・加藤	対	函館大妻	0対2	負	
2回戦	辻・高島	対	函館水産	2対0	勝	
3回戦	"	対	遠愛女子	2対0	勝	
3回戦	"	対	函館工業	0対2	負	
順位決定戦	辻・高島	対	函館白百合	2対0	勝	
順位決定戦	"	対	大妻	1対2	負	6位

令和2年度 学習成果発表会

12月18日（金）、令和2年度学習成果発表会を体育館で実施しました。この発表会は、各年次の代表者がキャリア学習の集大成を発表し、全体で取り組みを共有する場となっています。1年次は、「職業探求」「進路探求」。2年次は、「地域探求」。3年次は、「課題研究」をテーマに1年間、学習・研究を進め、当日は、他に各教科・科目で取り組んだ内容を発表しました。農業科では、今金、せたなの特産を用いたデザートづくりについて、商業・情報科は、情報ビジネス系列の特徴や学習内容について取り上げていました。最後は、芸術科のベルや鍵盤打楽器を使用したパフォーマンスが披露されました。

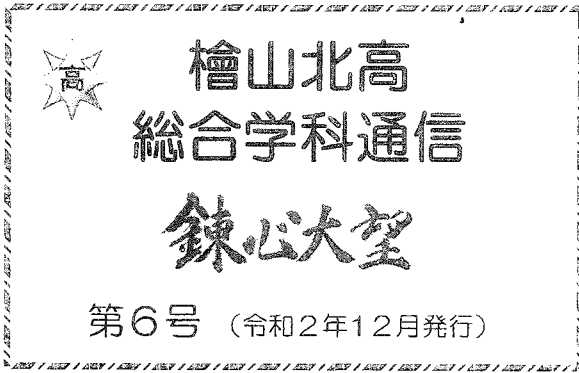
今回は、新型コロナウイルス感染症予防対策として、人数制限と換気・消毒を徹底したうえで、3密を避け実施しました。また、YouTubeでライブ配信を行うという新しい取り組みをしました。来年度もさらに探求した研究発表を実施する予定です、よろしくお願ひます。



※QRコードは(株)デンソーウェブの登録商標です

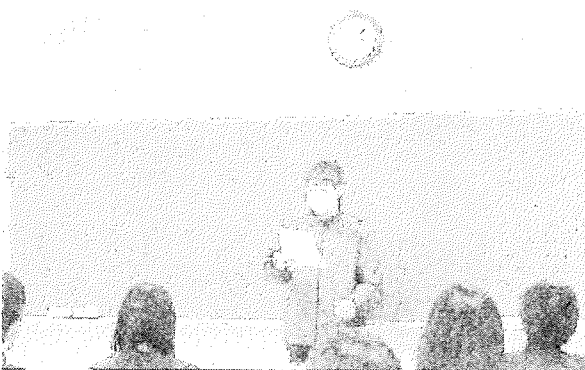
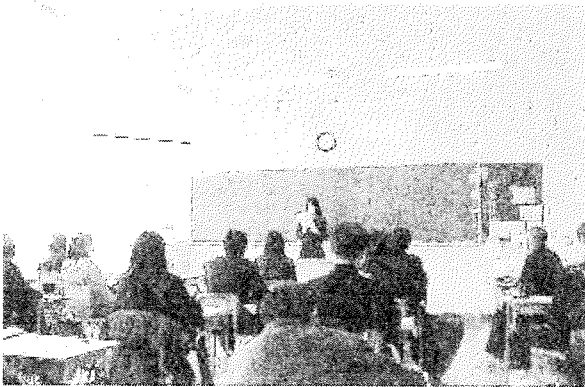
URL: <http://www.hiyamakita.hokkaido-c.ed.jp> MAIL: hiyamakita-z0@hokkaido-c.ed.jp
 学校行事、授業の様子などをホームページでも紹介しています。ぜひご覧下さい。

こちらのQRコードから
 北海道檜山北高等学校 HPへ！！



○【(1年次) キャリアⅠ】
進路探究 年次発表会

12月11日(木)と12日(金)に、進路探究年次発表会が行われました。10月から「進路探究」という内容で、卒業後の自分の進路について深く考えるために「上級学校見学」を含め様々な取り組みをしてきました。その内容を踏まえて、自分の進路についてのレポートを各自作成し、発表してもらいました。進路を考えるようになったきっかけや今後どうするかなど具体的に書かれていて、内容として素晴らしいものもありましたし、1年次としては2回目の発表会ということもあり、「聞いてくれている人に視線を向けて話す」努力がみられるなど、発表の仕方も前回よりも上達しているように見受けられました。

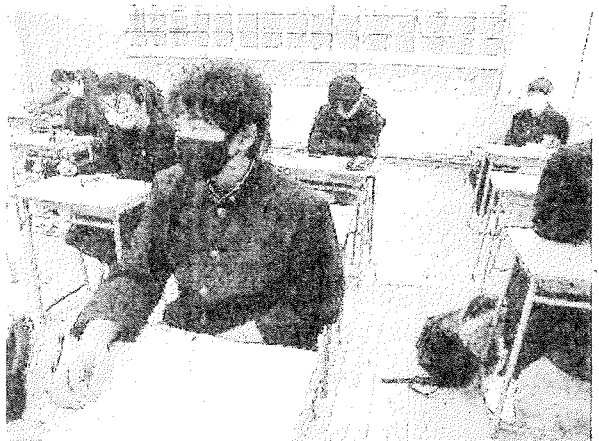


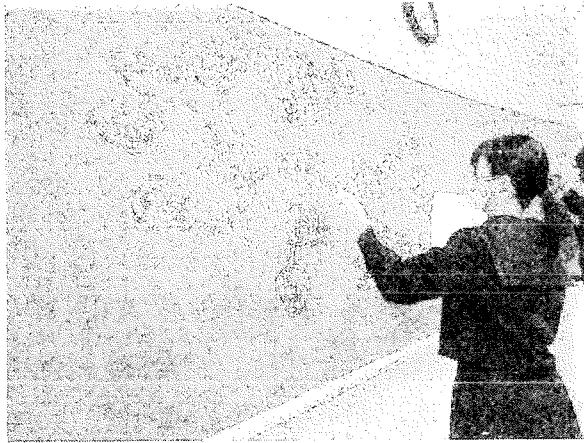
○【(2年次) キャリアⅡ】
課題研究準備① オリエンテーション

12月4日(金)今回は課題研究準備オリエンテーションを行いました。今回から始まる課題研究準備では、論理的思考を養うトレーニングを行います。

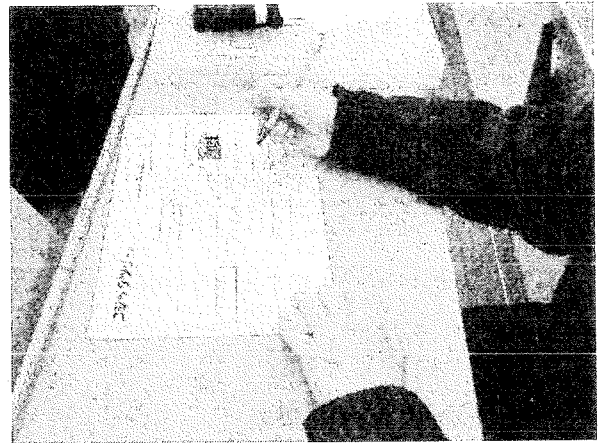


課題研究で肝になるのは研究テーマを選ぶことです。どんなことについて研究するのか、論理的に課題を発見し解決する力を身に付けるための練習です。今回一つ目に行ったトレーニングは「コンセプトマップ」です。

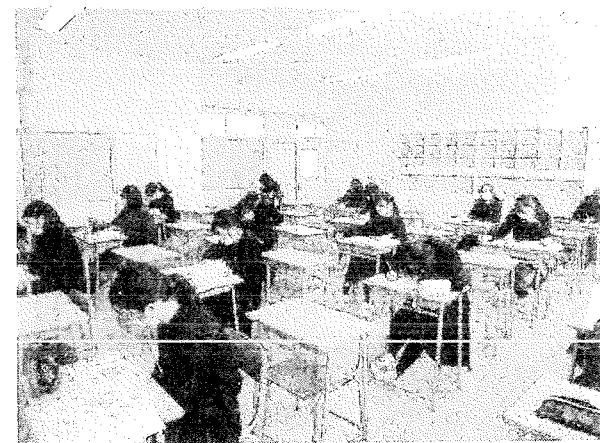
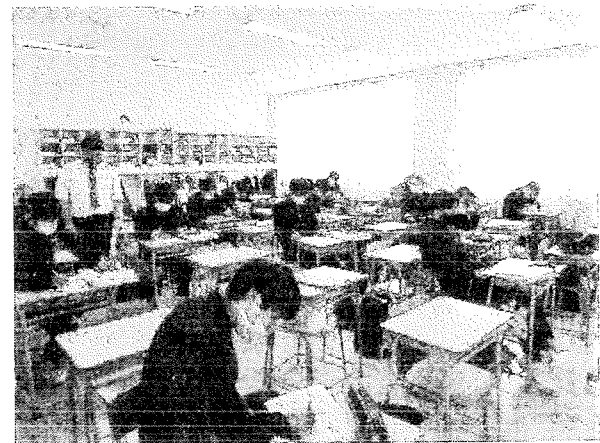
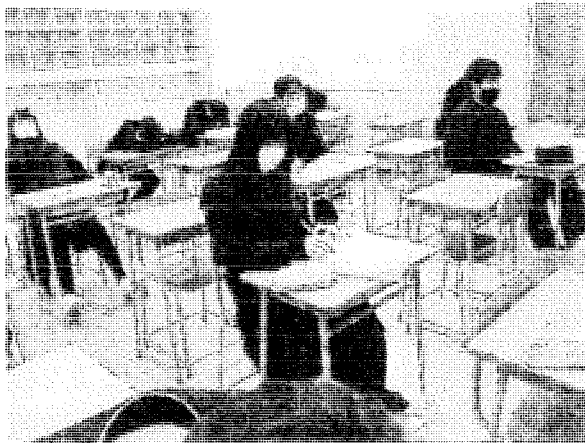




を広げる発想法です。



「コンセプトマップ」とは、「概念地図」と言
って、概念と概念の関係を示す図のことで、関連
性の強い言葉をいくつか並べ、それぞれを線で結
ぶことで言葉の関係性を示します。コンセプトマ
ップで言葉の関係を図にすることで、知識の関
係性を視覚的に理解することができます。



沢山出来た生徒も、なかなか上手にいかない生
徒も居ましたが、みんな夢中になって取り組んで
いました。この調子で次回もトレーニングしてい
きたいと思います。

○【(2年次) キャリアⅡ】

課題研究準備②

12月11日(金)、今回の課題研究準備では「ロ
ジックツリー」と「マンダラート」というもので
トレーニングを行いました。

「ロジックツリー」とは、問題をツリー状に分
解し、その原因や解決策を論理的に探するためのフ
レームワークで、「マンダラート」とは、3×3の9
マスの正方形にテーマを書き込むことでアイデア



ひとりで 悩んでいませんか？



人権に関する悩みごとは
ここに相談！



16 有原航平選手

7 西川 遥輝選手

6 中田 翔選手

みんなの人権110番

0570-003-110

(全国共通ナビダイヤル)



8 近藤健介選手



15 上原直之選手



26 宮西尚生選手



2 杉谷豪士選手



5 大田康示選手

メールでも
相談できる！

- 差別を受けた ○いじめ・虐待を受けた
- セクハラ・パワハラを受けた
- 名誉毀損・プライバシー侵害を受けた…など

人権イメージキャラクター
人KENまもる君



ひとりで悩まずに相談ください。

法務局職員・人権擁護委員が人権に関する相談に応じます。

インターネットによる人権相談も受け付けております。

【URL】 <https://www.jinken.go.jp>



函館地方法務局／函館人権擁護委員連合会



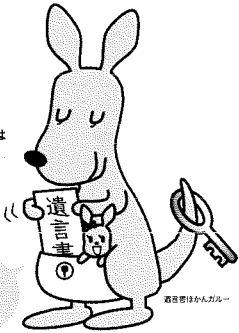
9 中島卓也選手

《 函館地方法務局からのお知らせ 》

自筆証書遺言書保管制度のご案内

多くの皆様にご利用いただいております！

全国の
法務局で
ご利用いただけます。
※令和2年4月1日より
遺言書の保管の申請には
手数料3,900円が
かかります。



遺言は、相続をめぐる紛争を防止するために有用な手段です。そして、自筆証書遺言は、自書さえできれば遺言者本人のみで作成でき、手軽で自由度の高いものです。しかし、遺言者本人の死亡後、相続人等に発見されなかったり、一部の相続人等により改ざんされる等のおそれが指摘されています。この自筆証書遺言のメリットは損なわず、問題点を解消するための方策として、本制度が創設されました。

× 相続人に発見されないことがある
× 改ざんされるおそれがある

主に遺言書作成後の管理に起因するトラブル

解消策

法務局（遺言書保管所）が遺言書を保管する制度

安心の
入封の遺言書
です。



高齢化の進展とともに、「終活」等が浸透しつつあると言われていますが、ご自身の財産をご家族へ確実に託す方法の一つとして、ぜひ本制度をご活用ください。

☑ 手続には予約が必要です

法務局手続案内予約サービス専用ページ
<https://www.legal-ab.moj.go.jp/houmu.home-t/>



電話でのお問い合わせはこちらまで

函館地方法務局
供託課 0138-23-9538
江差支局 0139-52-1048
八雲支局 0137-62-2208

法務省民事局 (詳しくは法務省のホームページへ)
http://www.moj.go.jp/MINJI/minji03_00051.html



法定相続情報証明制度



「法定相続情報証明制度」とは、相続人が法務局（登記所）に必要な書類を提出し、登記官が内容を確認した上で、法定相続人が誰であるかを登記官が証明する制度です。

この制度を利用することにより、相続登記、被相続人名義の預金の払戻しや相続税の申告など、各種相続手続き戸籍書類一式の提出の省略が可能となります*。

*相続手続で必要となる書類は、各機関で異なりますので、必要な書類は提出先の各機関にご照会ください。

法定相続手続を
より早く
より便利に!

不動産の
相続登記を
お忘れなく!



法定相続情報証明制度の詳しい内容は、

法務局ホームページ 検索

[URL] <http://houmukyaku.moj.go.jp/>

をご覧ください。



電話でのお問い合わせはこちらまで

函館地方法務局
登記部門 0138-23-9530
江差支局 0139-52-1048
八雲支局 0137-62-2208

無戸籍でお困りの方々へ ~戸籍をつくる手続~

法務局では、出生の届出がされておらず、無戸籍となっている方々について、徹底した実態把握に努めるとともに、相談窓口において、戸籍を作っていただくための手続の案内をするなど、様々な取組を行っています。詳しくは、法務省ホームページをご覧ください。



[URL]
http://www.moj.go.jp/MINJI/minji04_00034.html



電話でのお問い合わせはこちらまで
函館地方法務局戸籍課 0138-23-9526

運行経路

【八雲-熊石間予約バス】は、函館バス江差八雲線の熊石-八雲総合病院間と同じ経路・バス停を運行します。

バス停「熊石」で
檜山海岸線に
乗継できます！

バス停

【熊石地域】

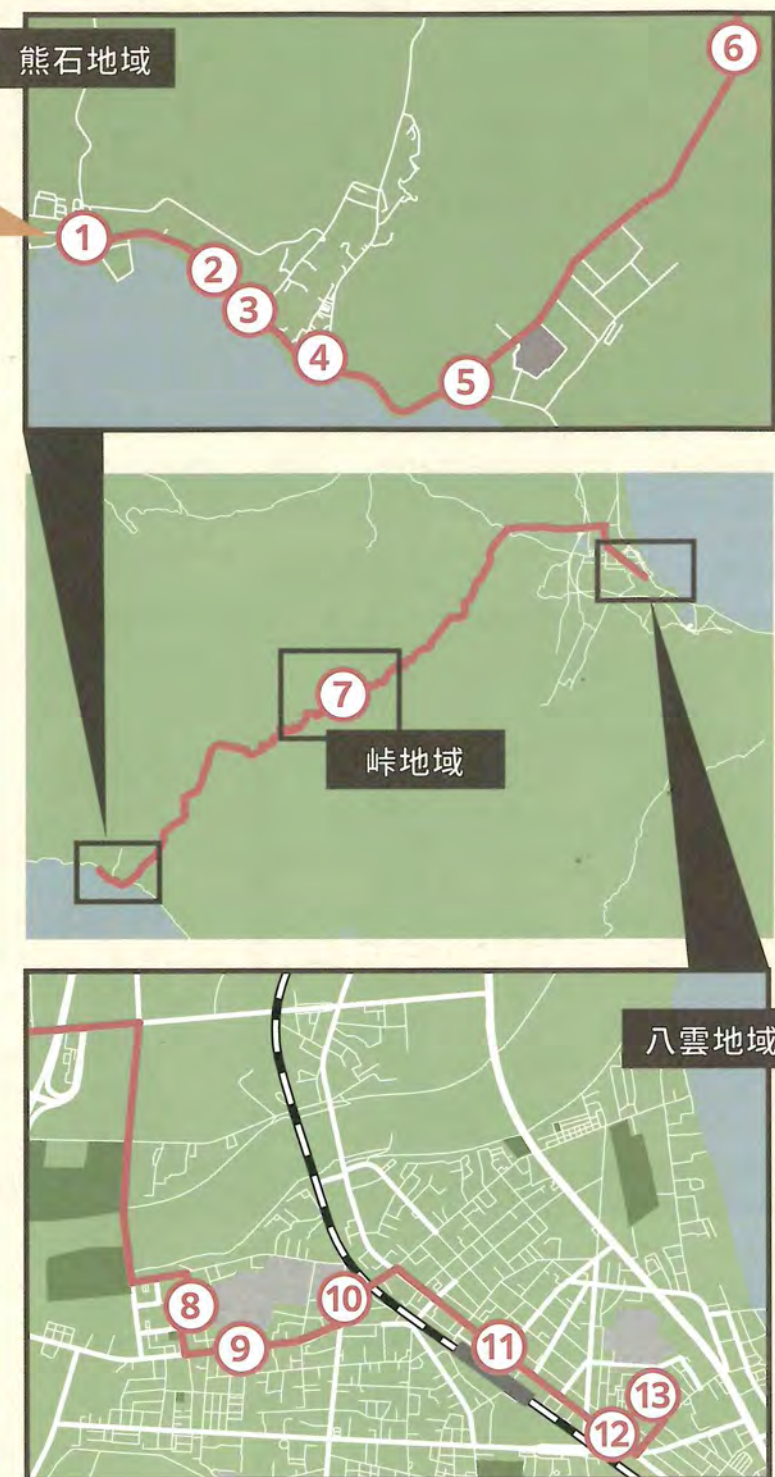
- ①熊石
- ②門昌庵
- ③畳岩
- ④国民宿舍前
- ⑤鮎川
- ⑥見市温泉

【峠地域】

- ⑦おぼこ荘入口

【八雲地域】

- ⑧シルバープラザ
- ⑨八雲高校
- ⑩八雲町役場
- ⑪八雲駅前
- ⑫八雲総合病院入口
- ⑬八雲総合病院



運行・予約に関するお問合せ

(有)八雲ハイヤー TEL:0120-15-2175

実証実験の取組み に関する お問合せ・ご意見

北海道総合政策部交通政策局交通企画課(担当:小西)
TEL:011-204-5163 [平日]9時~17時
●一般社団法人北海道開発技術センター(担当:竹口)
TEL:011-738-3363 [平日]9時~17時
●八雲町役場政策推進課企画係(担当:浮須)
TEL:0137-62-2300 [平日]8時30分~17時15分
●江差町役場まちづくり推進課(担当:伊藤)
TEL:0139-52-6712 [平日]8時45分~17時15分
●乙部町役場総務課地域振興対策室(担当:小松・高橋)
TEL:0139-62-2311 [平日]8時30分~17時15分
●せたな町役場まちづくり推進課(担当:松原)
TEL:0137-84-5111 [平日]8時30分~17時15分

事業内容の紹介ページ
(北海道庁ホームページ)



雲石峠の便利な交通サービスを提供！

八雲-熊石間予約バスの 実証実験を始めます！

運行期間

平日限定

令和3年2月1日(月)~2月26日(金)

広域な移動ニーズに対する公共交通サービスの在り方のモデル事業として【八雲-熊石間予約バス】の実証実験を行います。八雲駅でのJRとの乗り継ぎや、江差町・乙部町から運行している路線バス檜山海岸線との接続が便利になりますので、ぜひご利用ください。

[北海道総合政策部交通政策局交通企画課]

檜山海岸線
との
乗継にも便利！

江差八雲線の
定期券有効！！



合計4往復に！

八雲-熊石間
予約バス
2往復運行！



ご利用方法

1. 電話でバスを予約します

**要予約
です!**

予約のない便は
運行がありません!



- ①氏名 ②連絡先
 - ③利用日と利用便
 - ④乗車するバス停
 - ⑤降車するバス停
- を伝えてください

かしこまりました



2. バス停から乗車する



予約時に伝えた乗車する
バス停で予約バスを
お待ちしております
ご乗車してください。

3. 運賃を払って降車する



目的地のバス停についたら
運賃を払って降車してください。
※釣銭の無いようにご準備くだ
さい。

ご予約はこちら!

八雲ハイヤー
0120-15-2175

【予約締切時間】

- 1便(八雲行き):前日の**18:00**まで
- 2便(熊石行き):当日の**11:30**まで
- 3便(熊石行き):当日の**14:30**まで
- 4便(八雲行き):当日の**16:00**まで

合言葉は
バスの
予約です!



時刻表

●「八雲-熊石間予約バス」「江差八雲線」に加えて乗継可能なバス・JRについても記載しています。ただし遅延等が発生した場合乗り継げない場合もございます。あらかじめご了承ください。

▶ 江差方面・せたな方面 ⇄ 熊石 ⇄ 八雲 ⇄ 札幌

江差方面から接続するバス	江差八雲線	檜山海岸線	江差八雲線	檜山海岸線
江差ターミナル	6:10	7:41	13:25	17:24
江差病院前	6:31	8:04	13:46	17:47
乙部	6:42	8:19	13:57	17:59
熊石	直行(同じ車両) 7:24	乗継可 8:57	直行(同じ車両) 14:39	乗継可 18:37

せたな方面から接続するバス	檜山海岸線 予約バス	檜山海岸線 予約バス	檜山海岸線 予約バス	檜山海岸線 予約バス
太田	6:10	8:10	13:00	18:00
大成総合支所前	6:26	8:26	13:16	18:16
熊石	6:56 乗継可	8:56 乗継可	13:51 乗継可	18:46 乗継可

八雲-熊石間予約バス 八雲行き	江差八雲線	予約バス1便 前日18:00までに予約	江差八雲線	予約バス4便 前日16:00までに予約
熊石地域				
①熊石	7:24	9:02	14:39	18:50
②門昌庵	7:25	9:03	14:40	18:51
③壘岩	7:26	9:04	14:41	18:52
④国民宿舎前	7:27	9:05	14:42	18:53
⑤鮎川	7:29	9:07	14:44	18:55
⑥見市温泉	7:35	9:13	14:50	19:01
峠地域				
⑦おぼこ荘入口	7:48	9:26	15:03	19:24
⑧シルバープラザ	8:08	9:46	15:23	19:34
八雲地域				
⑨八雲高校	8:09	9:47	15:24	19:35
⑩八雲町役場前	8:10	9:48	15:25	19:36
⑪八雲駅前	8:17 乗継可	9:55 乗継可	15:32 乗継可	19:43 乗継可
⑫八雲総合病院入口	8:19	9:57	15:34	19:45
⑬八雲総合病院	8:20	9:58	15:35	19:46

札幌方面へのJR	JR特急	JR特急	JR特急	JR特急
JR八雲駅発	8:45	10:01	16:04	19:56
JR札幌駅着	11:28	12:39	18:47	22:37

▶ 札幌 ⇄ 八雲 ⇄ 熊石 ⇄ 江差方面・せたな方面

札幌方面からのJR	JR特急	JR特急	JR特急	JR特急
JR札幌駅発	6:52	10:42	13:27	14:38
JR八雲駅着	9:32 乗継可	13:21 乗継可	16:07 乗継可	17:21 乗継可

八雲-熊石間予約バス 熊石行き	江差八雲線	予約バス2便 当日11:30までに予約	予約バス3便 当日14:30までに予約	江差八雲線
八雲地域				
⑭八雲総合病院	9:46	13:32	16:23	17:30
⑮八雲総合病院入口	9:47	13:33	16:24	17:31
⑯八雲駅前	9:49	13:35	16:26	17:33
⑰八雲町役場	9:56	13:42	16:33	17:40
⑱八雲高校	9:57	13:43	16:34	17:41
⑲シルバープラザ	9:58	13:44	16:35	17:42
峠地域				
⑳おぼこ荘入口	10:18	14:04	16:55	18:02
熊石地域				
㉑見市温泉	10:31	14:17	17:08	18:15
㉒鮎川	10:37	14:23	17:14	18:21
㉓国民宿舎前	10:39	14:25	17:16	18:23
㉔壘岩	10:40	14:26	17:17	18:24
㉕門昌庵	10:41	14:27	17:18	18:25
㉖熊石	10:42 乗継可	14:28 乗継可	17:19 乗継可	18:26 乗継可

江差方面へ接続するバス	江差八雲線	檜山海岸線	檜山海岸線	直行(同じ車両) 江差八雲線
熊石	10:42	14:32	17:24	18:26
乙部	11:20	15:11	18:03	19:04
江差病院前	11:32	15:26	18:15	19:16
江差ターミナル	11:56	15:48	18:37	19:40

せたな方面へ接続するバス	檜山海岸線 予約バス	檜山海岸線 予約バス	檜山海岸線 予約バス
熊石	11:25	17:25	18:50
大成総合支所前	11:55	17:55	19:20
太田	12:11	18:11	19:36

運賃 「八雲-熊石間予約バス」の運賃

3段階
運賃制

- ①同一地域内は100円
- ②隣の地域まで500円
- ③峠越えは1,000円

※小学生未満の方は無料です。
※障がいをお持ちの方は半額。

※定期券が使えます:江差八雲線の定期券をお持ちの方は、該当区間の定期券で「八雲-熊石間予約バス」をご利用いただけます
※乗継利用について:檜山海岸線や檜山海岸線予約バス、JR線等の他の交通との乗継割引はございません。それぞれの交通機関で運賃をお支払いください

運賃表

乗車バス停	降車バス停		
	熊石地域	峠地域	八雲地域
熊石地域	100円	500円	1,000円
峠地域	500円	—	500円
八雲地域	1,000円	500円	100円

江差方面・せたな方面との乗継利用について

江差方面から乗継利用	檜山海岸線の運賃を精算(例:江差ターミナルから1,550円)	熊石で「八雲-熊石間予約バス」に乗継	「八雲-熊石間予約バス」で熊石地域内からの運賃を支払
せたな方面から乗継利用	檜山海岸線予約バスの運賃を精算(一律200円)	熊石で「八雲-熊石間予約バス」に乗継	熊石地域内からの運賃を支払
江差方面へ乗継利用	「八雲-熊石間予約バス」で熊石地域までの運賃を支払	熊石で檜山海岸線に乗継	檜山海岸線で熊石からの運賃を支払(例:江差ターミナルまで1,550円)
せたな方面へ乗継利用	「八雲-熊石間予約バス」で熊石地域までの運賃を支払	熊石で檜山海岸線予約バスに乗継	檜山海岸線予約バスで熊石からの運賃を支払(一律200円)