

参考資料3 ゾーニングマップ 地区別カルテ(陸上風力発電、太陽光発電)

参考資料3 ゾーニングマップ 地区別カルテ(陸上風力発電、太陽光発電)

- 風力発電、太陽光発電に係るゾーニングマップについて、町内を5つの地区に区分し、地区別の詳細状況を整理した。
- 地区割りおよび目次は以下の通り。

陸上風力発電に係るゾーニングマップ 地区別カルテ

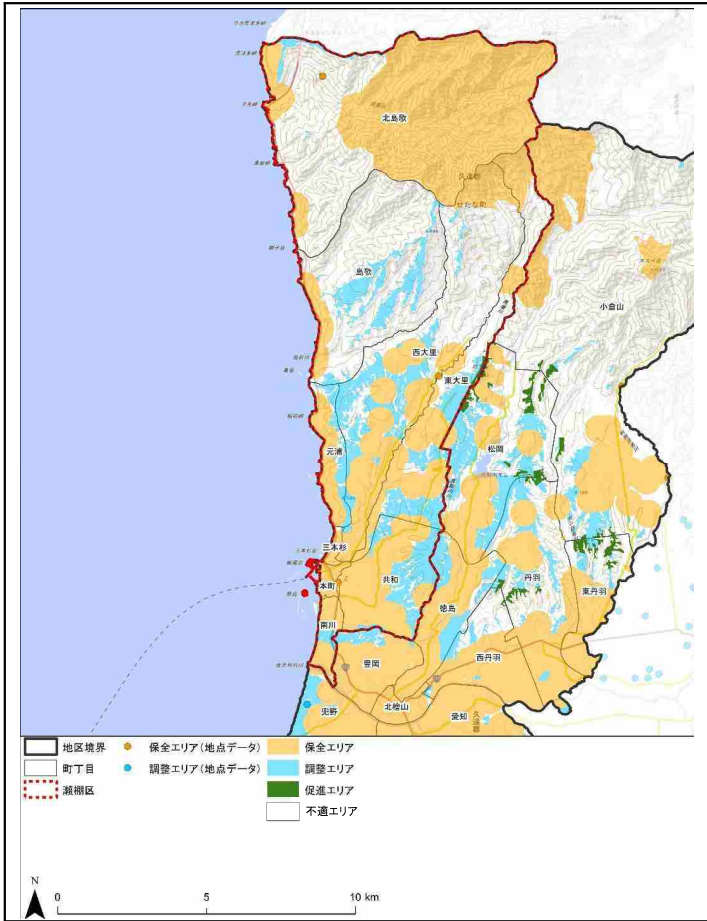
【瀬棚区】P1
【北檜山区北部】P7
【北檜山区西部】P13
【北檜山区南東部】P19
【大成区】P25

太陽光発電に係るゾーニングマップ 地区別カルテ

【瀬棚区】P31
【北檜山区北部】P35
【北檜山区西部】P39
【北檜山区南東部】P43
【大成区】P47



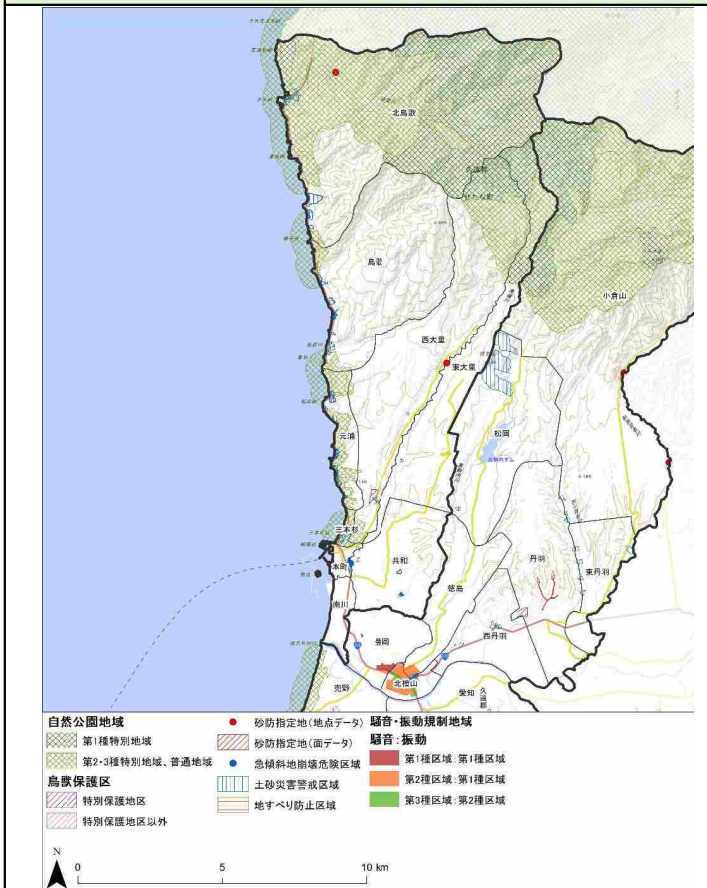
1. ゾーニングマップ



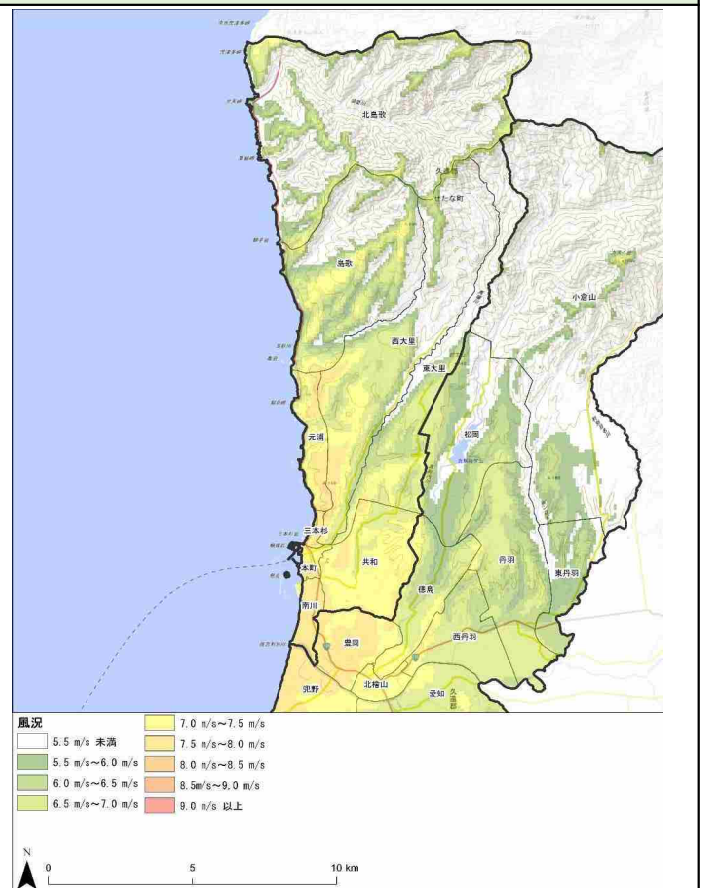
2. 環境情報の分布状況

No	項目名	促進エリアおよび周辺の状況	図	
1	自然公園地域 特別保護地区 第2、3種特別地域、普通地域	瀬棚区北島町に特別保護地区が1か所、第2、3種特別地域、普通地域が3か所分布。日本海沿岸南北にわたり第2、3種特別地域、普通地域が分布。	①	
2	鳥獣保護区 特別保護地区 特別保護地区以外	地域内に1か所特別保護地区が分布。		
3	砂防指定地	地域内に2か所分布。		
4	地すべり防止区域	なし		
5	急傾斜地崩壊危険区域	地域内に1か所分布。		
6	土砂災害（特別警戒区域）	日本海沿岸南北にわたり分布。地域内南部に7箇所点状。		
7	騒音・振動規制区域	なし		
8	風況	南部に8.5m/s～5.5m/sが分布し、平野部で高い値が分布。		②-1
9	標高	北東部に標高300～1000m以上が分布。日本海沿岸と南部地域は150m以下が分布。		②-2
10	傾斜度	北部に30度以上の分布が多く、南部に0度～20度の分布が多い。		②-3
11	地上傾度	北部の尾根筋と日本海沿岸は階けている。		②-4
12	土地利用（100mメッシュ）	南西部に建物用地など、中部にその他の用地、北部に森林が広く分布する。		②-5
13	道路	南部に多く分布。		②-6
14	送電線	なし		
15	電柱	日本海沿岸と、南部地域に分布。		
16	山地災害危険地域	中央部に分布。また日本海沿岸南北にわたり分布。	③-1	
17	土砂災害危険箇所	中央部に広く分布。南部に点在して分布。また日本海沿岸南北にわたり分布。		
18	津波浸水想定区域	日本海沿岸南北にわたり分布。		
19	洪水浸水想定区域	南部、馬場川流域に分布。		
20	農振用地地区農地	日本海沿岸を除き、南部に広く分布。		
21	住居・環境配慮施設からの距離	日本海沿岸、南部に分布。		
22	保安林	日本海沿岸と北部に広く分布固有林が分布。南部に昆布林が分布。		③-2
23	牧場	地域内に3箇所分布。		
24	井戸	地域内に5箇所分布		
25	保護林	南部に分布。		
26	植生自然度が高い地域（自然度9, 10）	日本海沿岸南北に渡り分布。また北部に広く分布し、中央部に点在、南部にまばらに分布。	④-1	
27	特定植物群落	北部に分布。		
28	巨樹・巨木	なし		
29	環境緑地保護地区等	なし		
30	日本の典型地形	なし		
31	長距離自然歩道	南部に1箇所分布。		
32	文化財、埋蔵文化財包蔵地	地域内、南部をとり日本海沿岸を中心に17箇所分布。		
33	重要な植物等	情報なし		
34	重要な動物、生息地等	ほぼ全域が鳥類のセンシティブマップの注意喚起メッシュA3に該当		④-2
35	景観 主要な眺望点	村上牧場、立登山展望台		⑤
36	身近な観点場	なし		

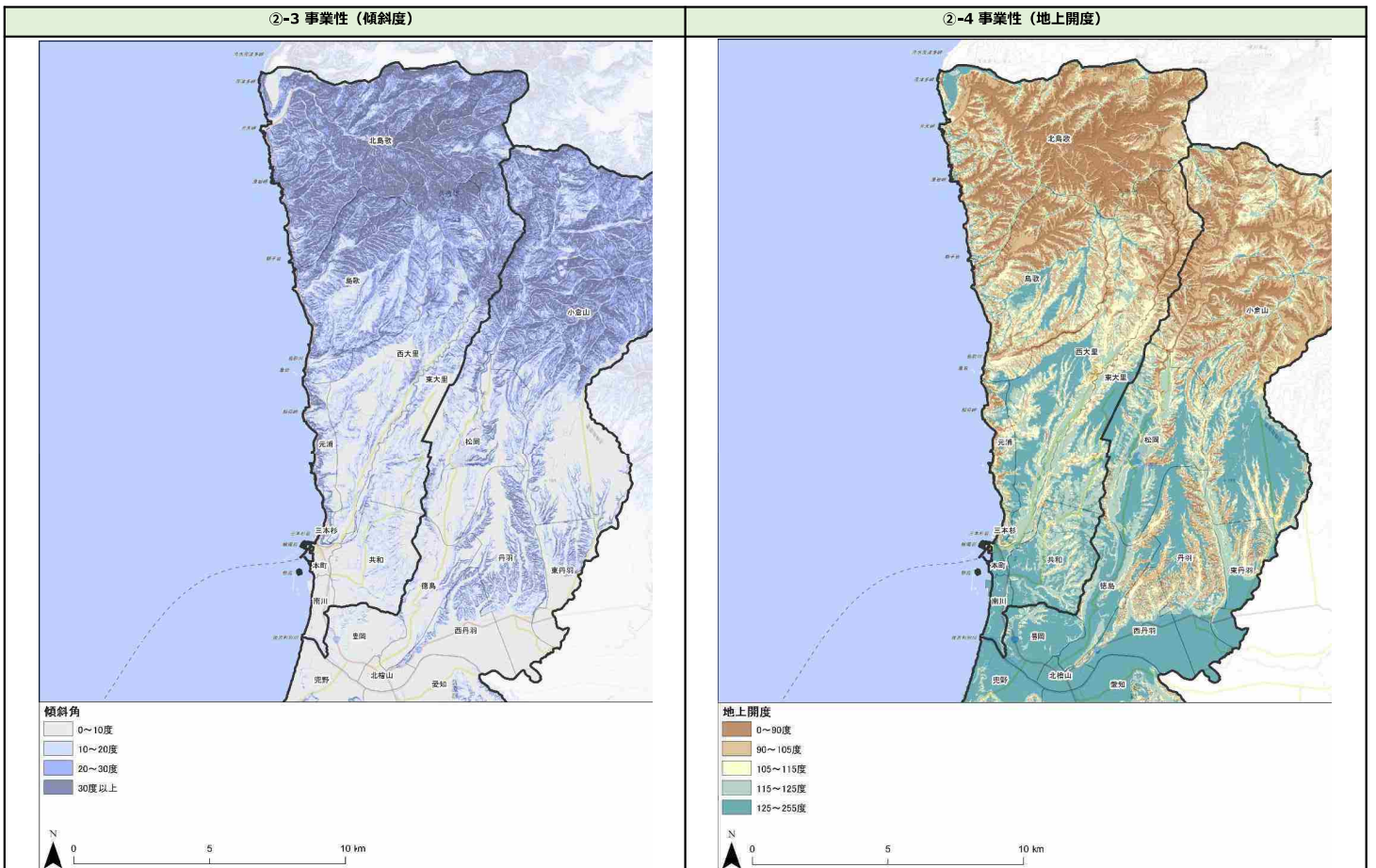
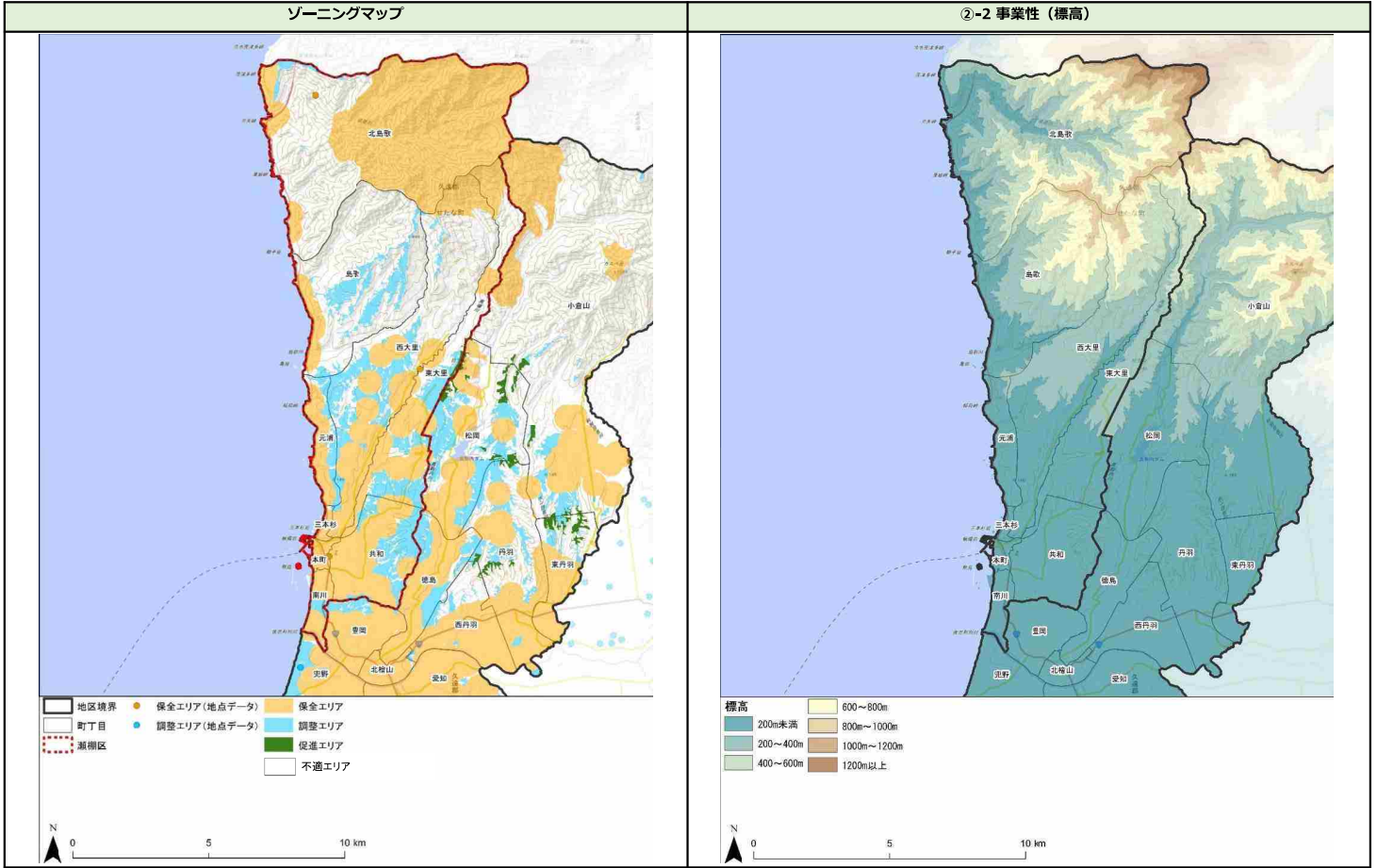
①法令などによる指定地



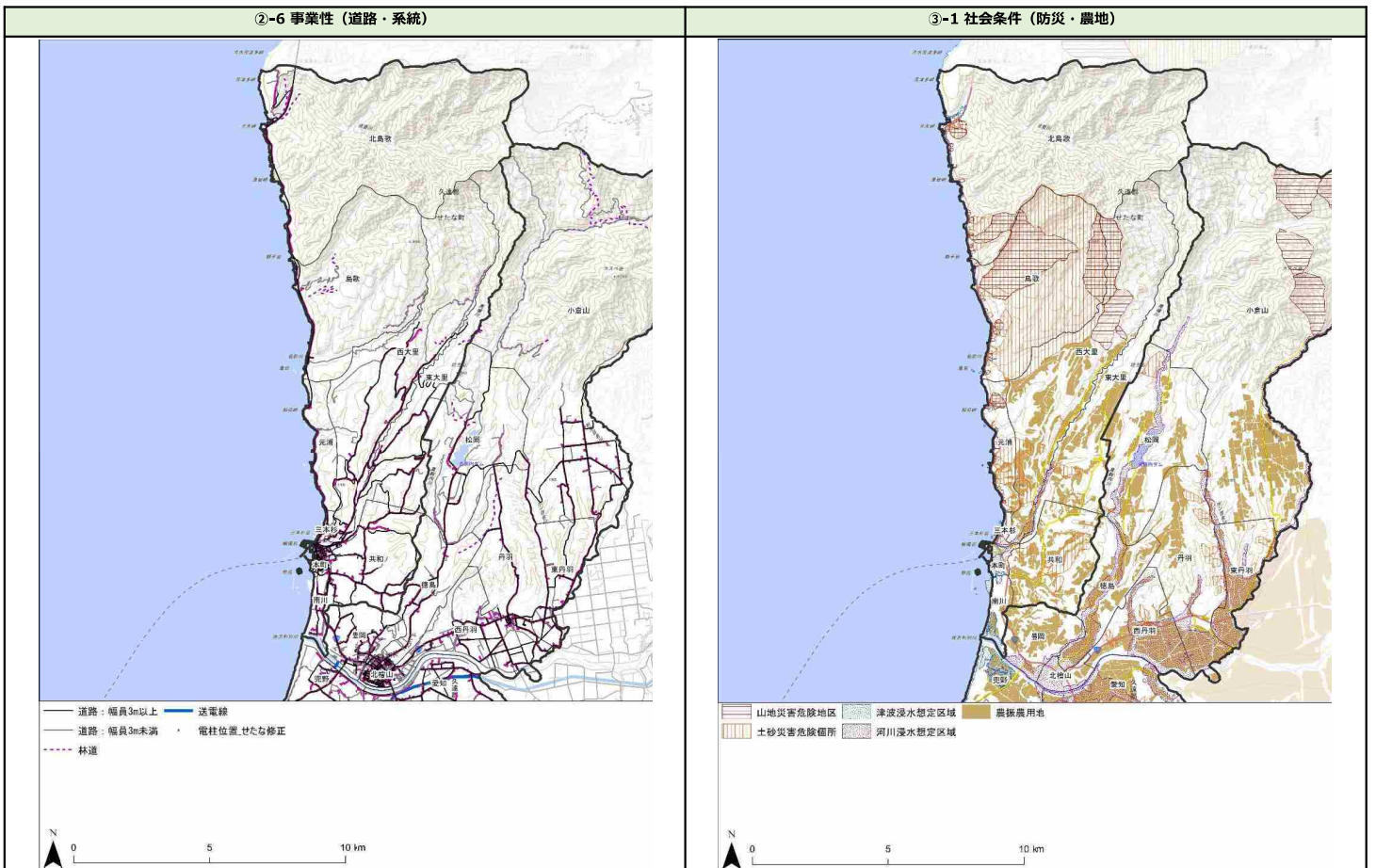
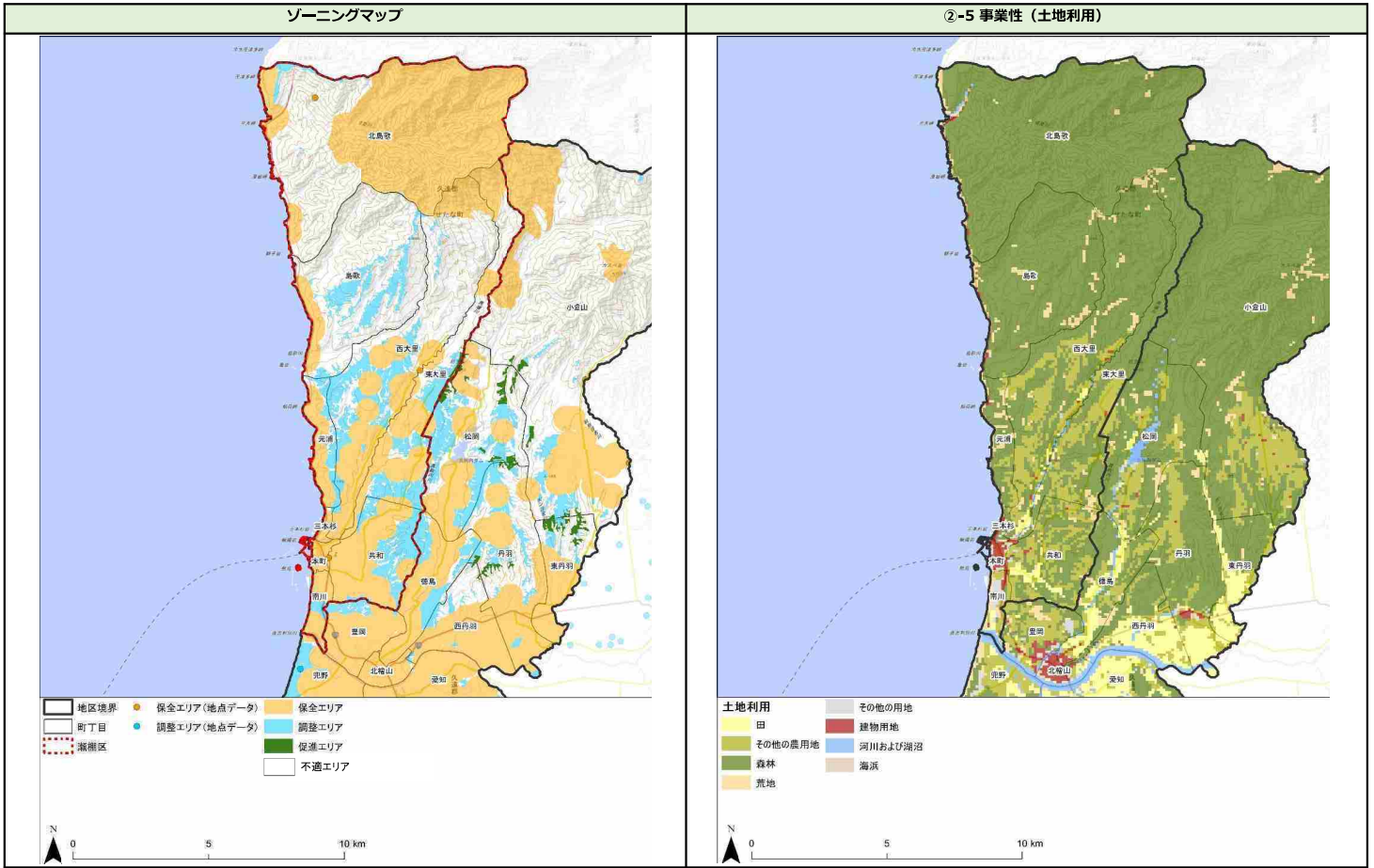
②-1 事業性（風況）



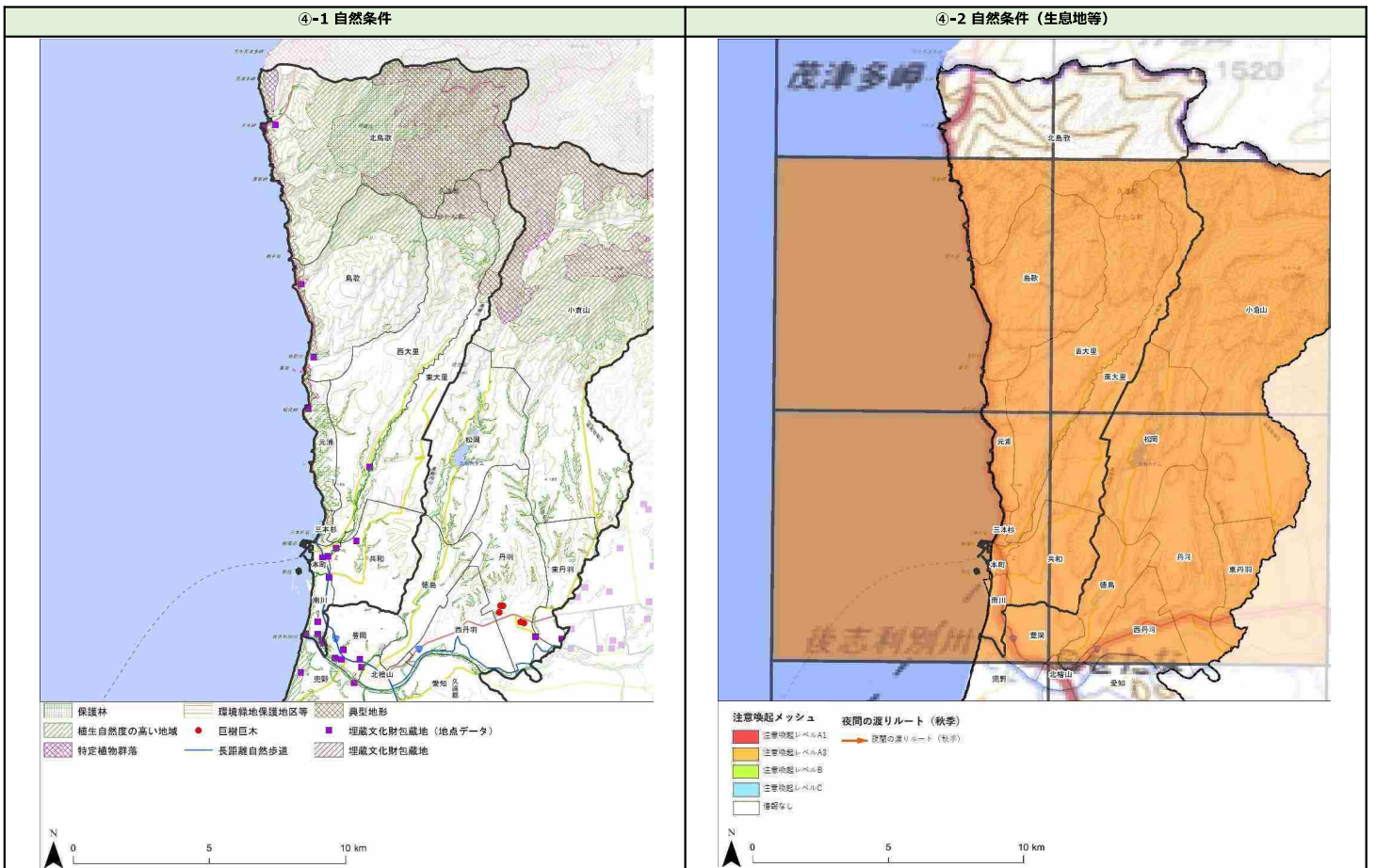
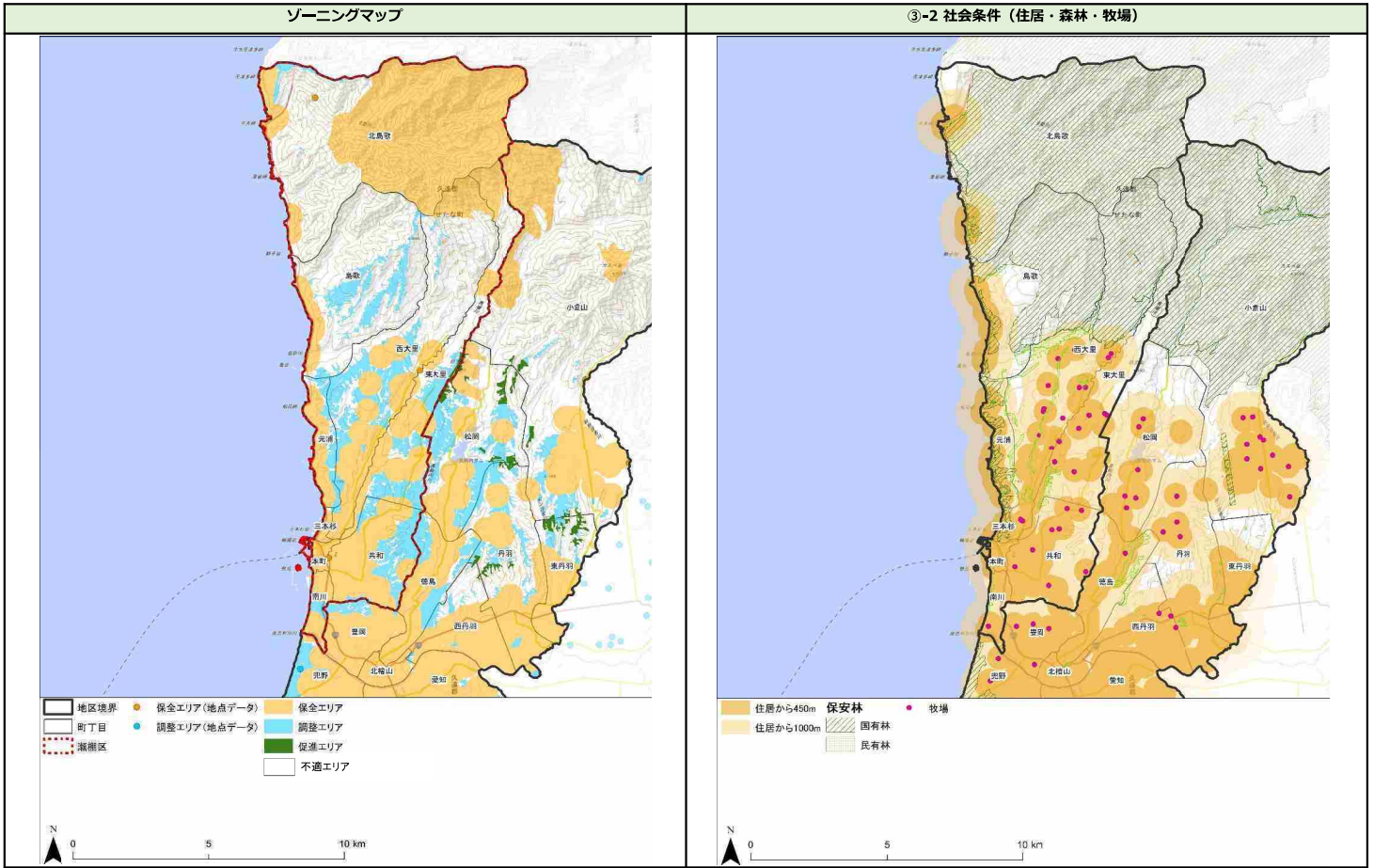
2. 環境情報の分布状況



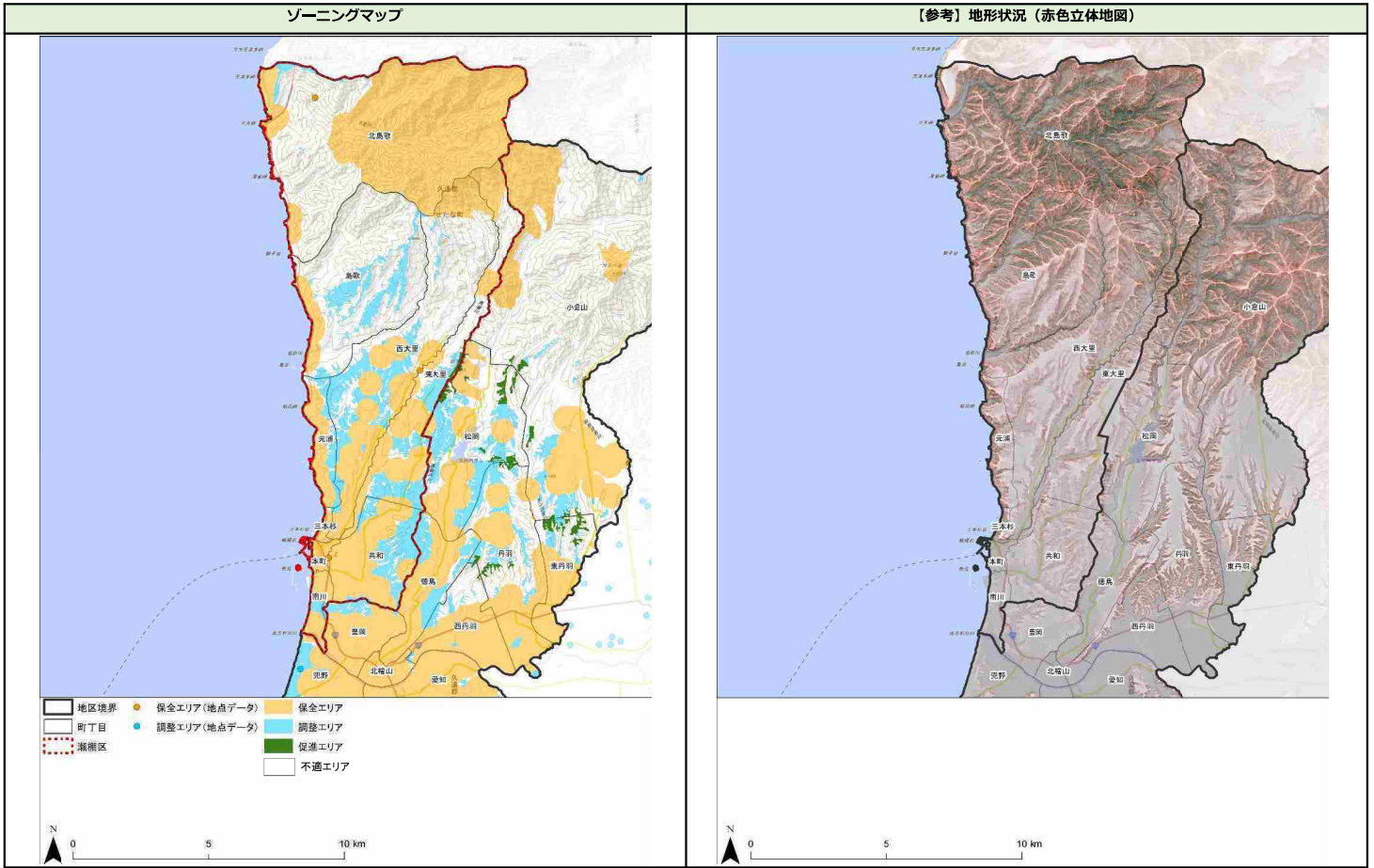
2. 環境情報の分布状況



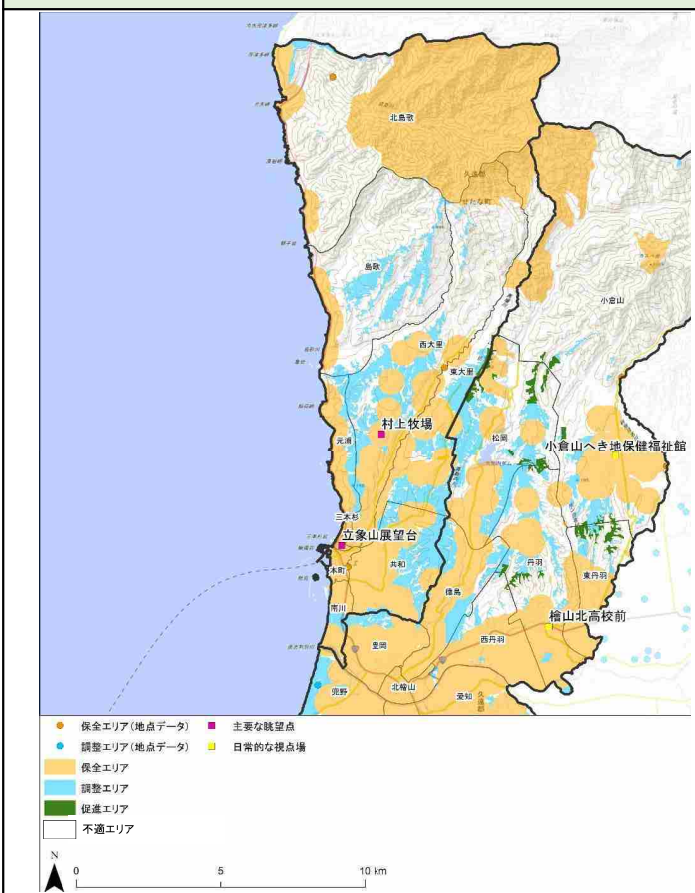
2. 環境情報の分布状況



2. 環境情報の分布状況



⑤ 景観 (シミュレーション結果)



▶ 現地にて確認した実際の見え方と、景観シミュレーション写真
(景観シミュレーションにおける風車位置は、あくまで仮のものであり、事業計画とは無関係です)

■ 村上牧場



■ 立象山展望台



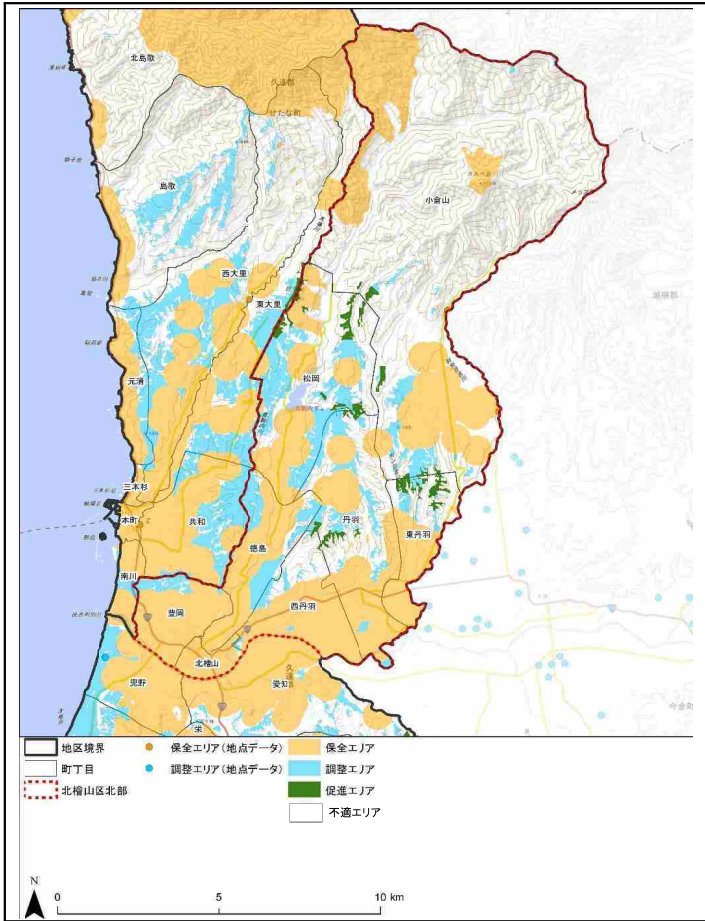
3. 地域説明会での意見

ゾーニングマップに関する意見（住民からの懸念事項など）

<瀬棚区地域説明会>

- 住居から1kmの離隔でどのくらいの風車騒音が聞こえるか住民には分からず、建設されてみて初めて意外と聞こえるといった意見が出てくる。そこに住んでいる人によっては日々毎日風車の騒音に曝されていると感じることが多い。
- 低周波振動の影響について調査を実施していただきたい。
- 実際に家畜への影響というのは農家でも分かり得ない。農家へのヒアリングだけでなく、牛の脳波を調べるなど、もっと根拠のある方法で、ちゃんと調べて欲しい。
- 住民は風車とともに暮らしてきて、今後も風車が建設されるのであれば、色々な懸念事項が具体的に分かってくると思う。住民の懸念事項を解消して行く努力を事業者には求めていく。また、風車の稼働後もそこに生活している人達の意見・声をもっと汲んでほしい。

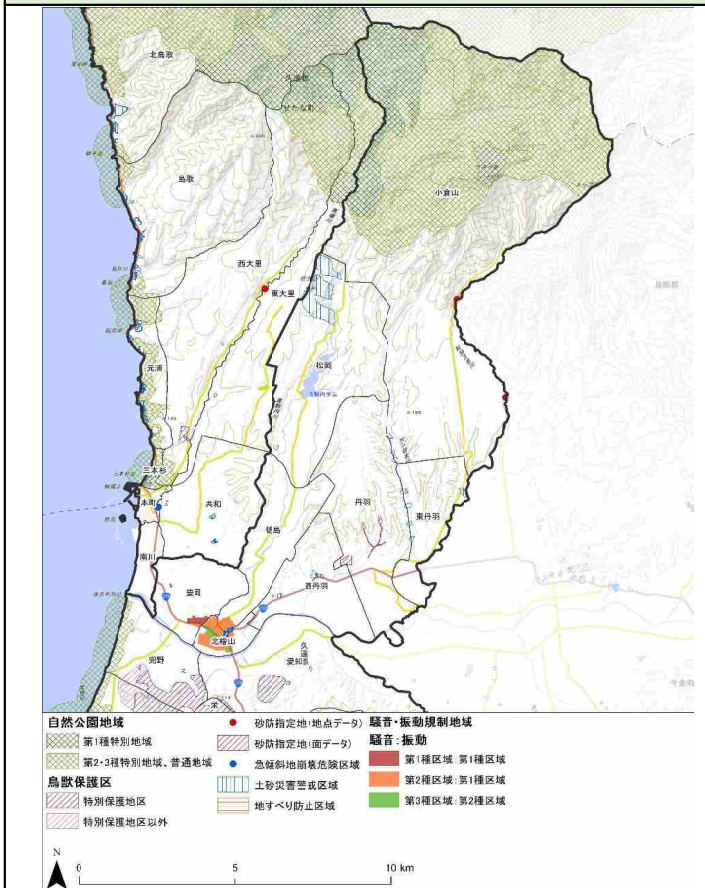
1. ゾーニングマップ



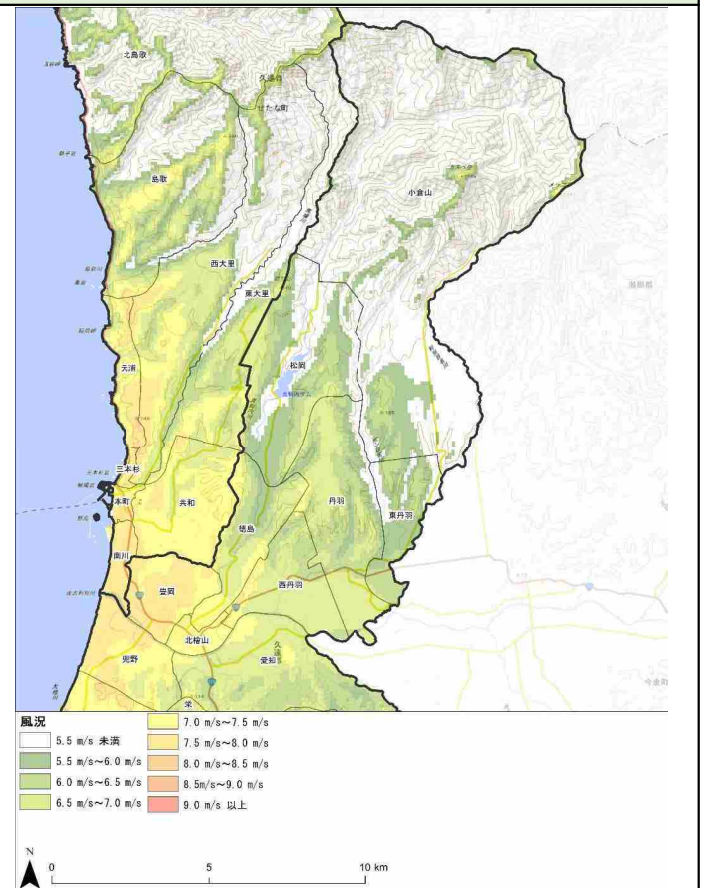
2. 環境情報の分布状況

No	項目名	促進エリアおよび周辺の状況	図
1	自然公園地域	特別保護地区 第2、3種特別地域、普通地域	小倉山北部に特別保護地区が2か所、第2、3種特別地域、普通地域が1か所分布。
2	鳥獣保護区	特別保護地区 特別保護地区以外	なし
3	砂防指定地		地域内に5か所分布。
4	地すべり防止区域		なし
5	急傾斜地崩壊危険区域		なし
6	土砂災害（特別警戒区域）		地域内南部を中心に15箇所分布。
7	騒音・振動規制区域		北檜山町とその周辺に第1種、2種、3種区域が分布。
8	風況		南部を中心に8.0m/s～5.5m/sが分布し、平野部で高い値が分布。
9	標高		北檜山に標高300～1000m以上が分布。南部は150m以下が分布。
10	傾斜度		北部に30度以上の分布が多く、南部に0度～20度の分布が多い。
11	地上傾斜		北部と南部の一部の風振動は開けている。
12	土地利用（100mメッシュ）		南部に田、中部に森林と農用地、北部に森林が分布する。
13	道路		地域内全体に分布。
14	送電線		なし
15	電柱		地域内南部に分布
16	山地災害危険地区		北部に分布。
17	土砂災害危険箇所		南部を中心に14箇所分布。
18	津波浸水想定区域		なし
19	洪水浸水想定区域		南部を中心に後志利別川、真駒内川、ポン目名川、利別川名川流域に分布。
20	農振用地地区農地		南部に広く分布。
21	住居、環境配慮施設からの距離		南部に分布。
22	保安林		国有林が北部に広く分布。民有林が南部に点在して分布。
23	牧場		地域内に29箇所分布。
24	井戸		地域内に27箇所分布
25	保護林		なし
26	植生自然度が低い地域（自然度9、10）		北部に広く分布し、全体にまばらに分布。
27	特定植物群落		北部に分布。
28	巨樹・巨木		地域内に5箇所分布。
29	環境緑地保護地区等		地域内に1箇所分布。
30	日本の典型地形		なし
31	長距離自然歩道		南部に分布。
32	文化財、埋蔵文化財包蔵地		地域内に9か所分布。
33	重要な植物等		情報なし
34	重要な動物、生態地等		ほぼ全域が鳥類のセンシティブディマップの注意喚起メッシュA3に該当
35	主要な眺望点		なし
36	身近な視点塔		小倉山へさ地保健康センター、檜山北高校

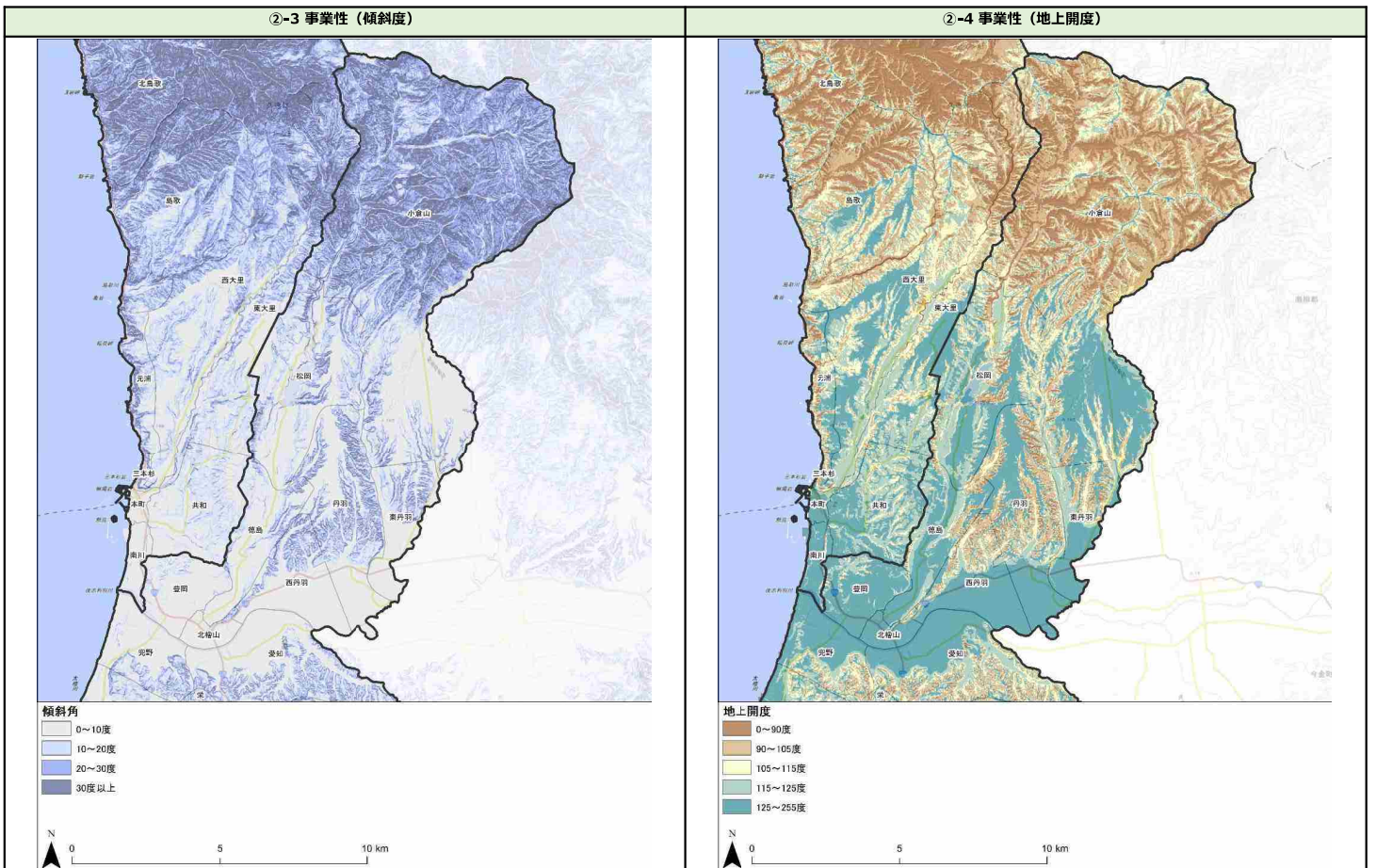
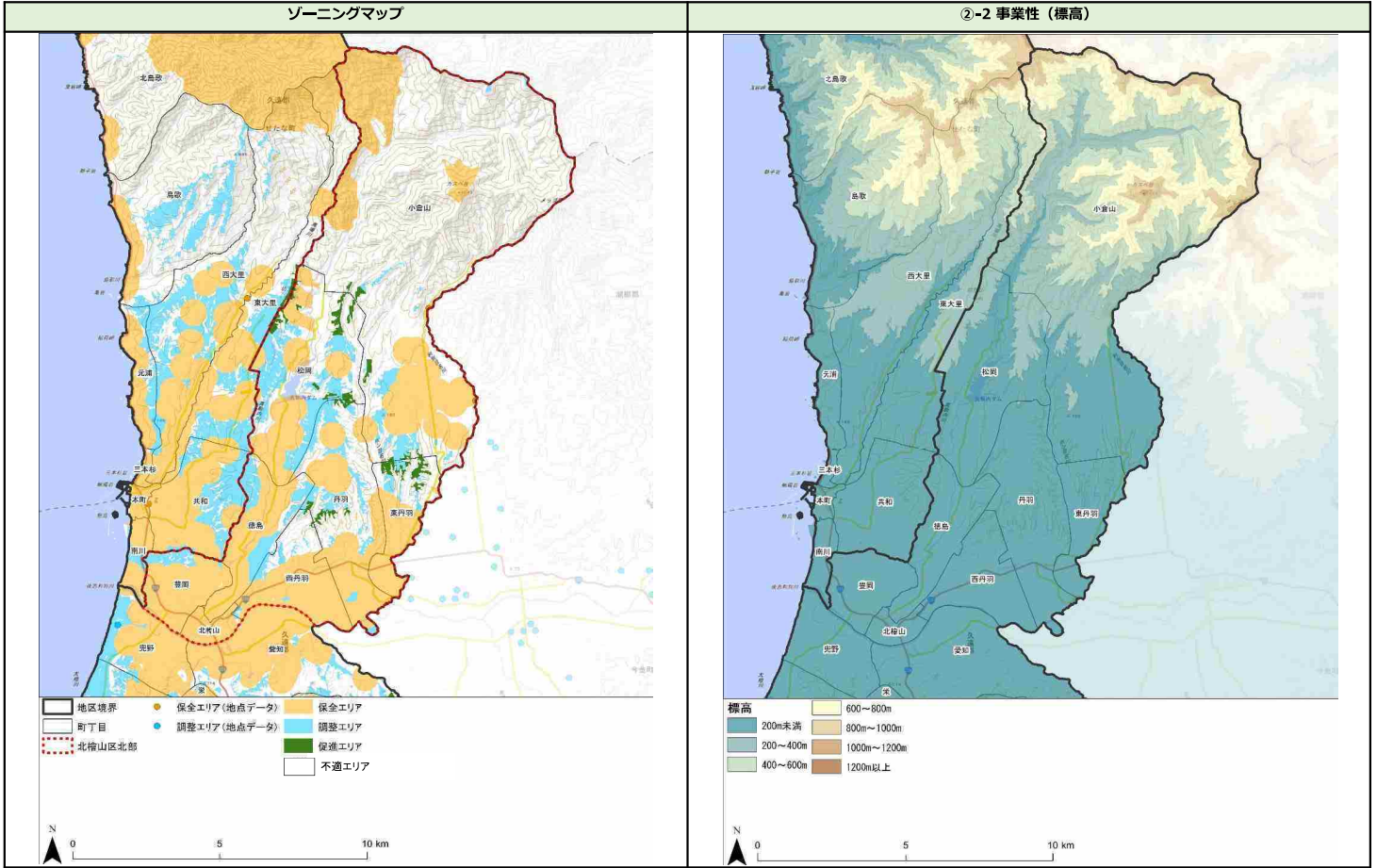
①法令などによる指定地



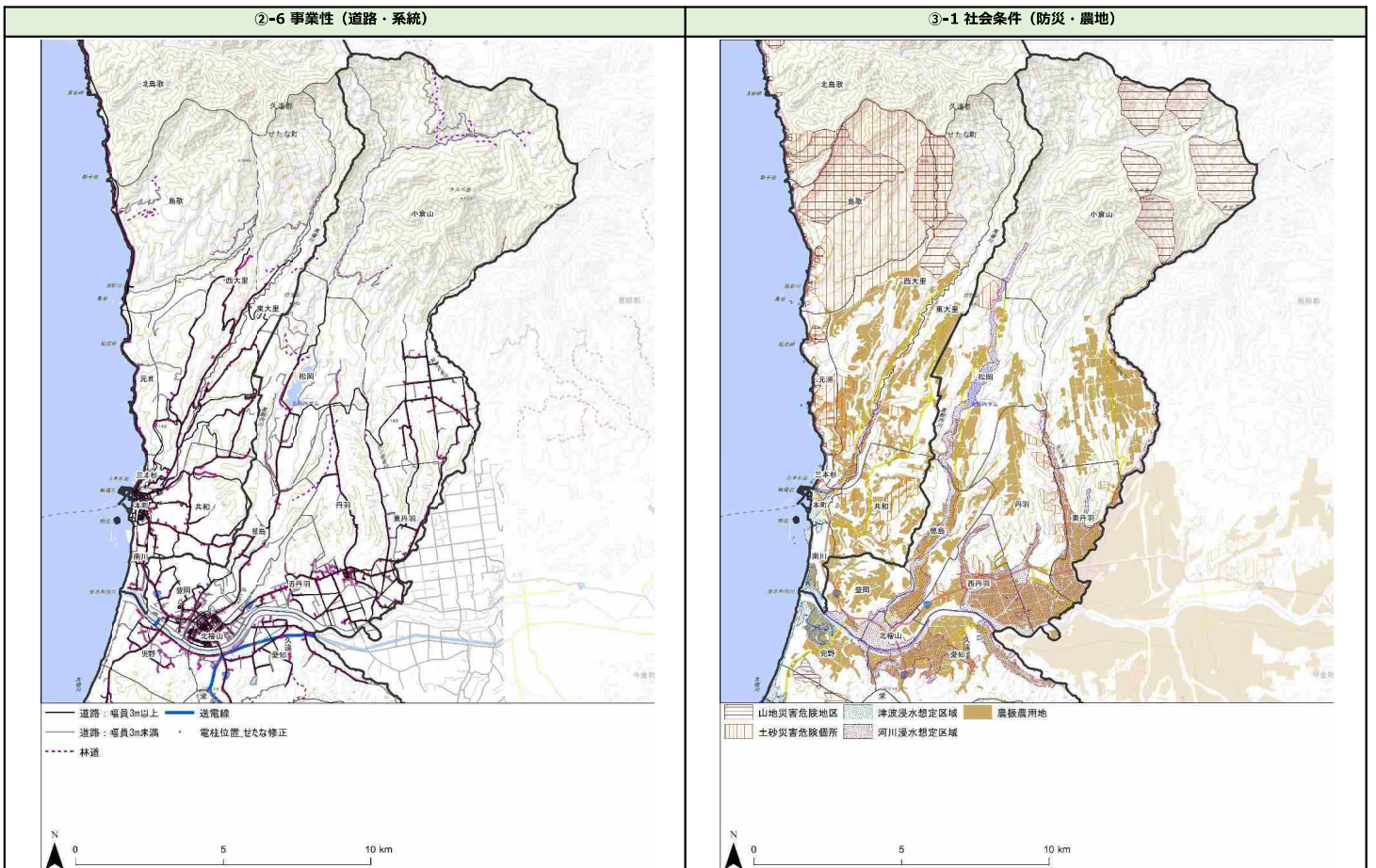
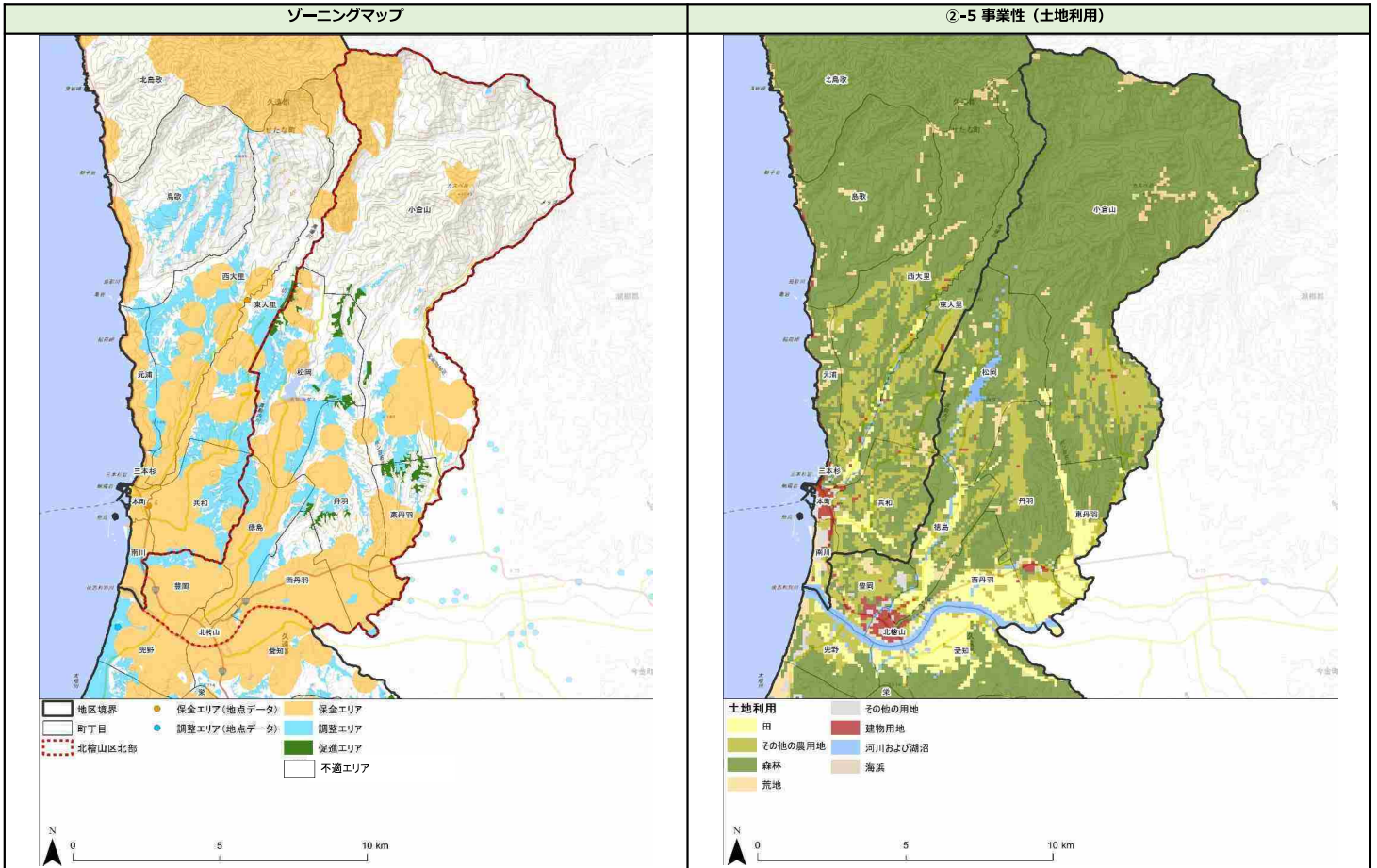
②-1 事業性（風況）



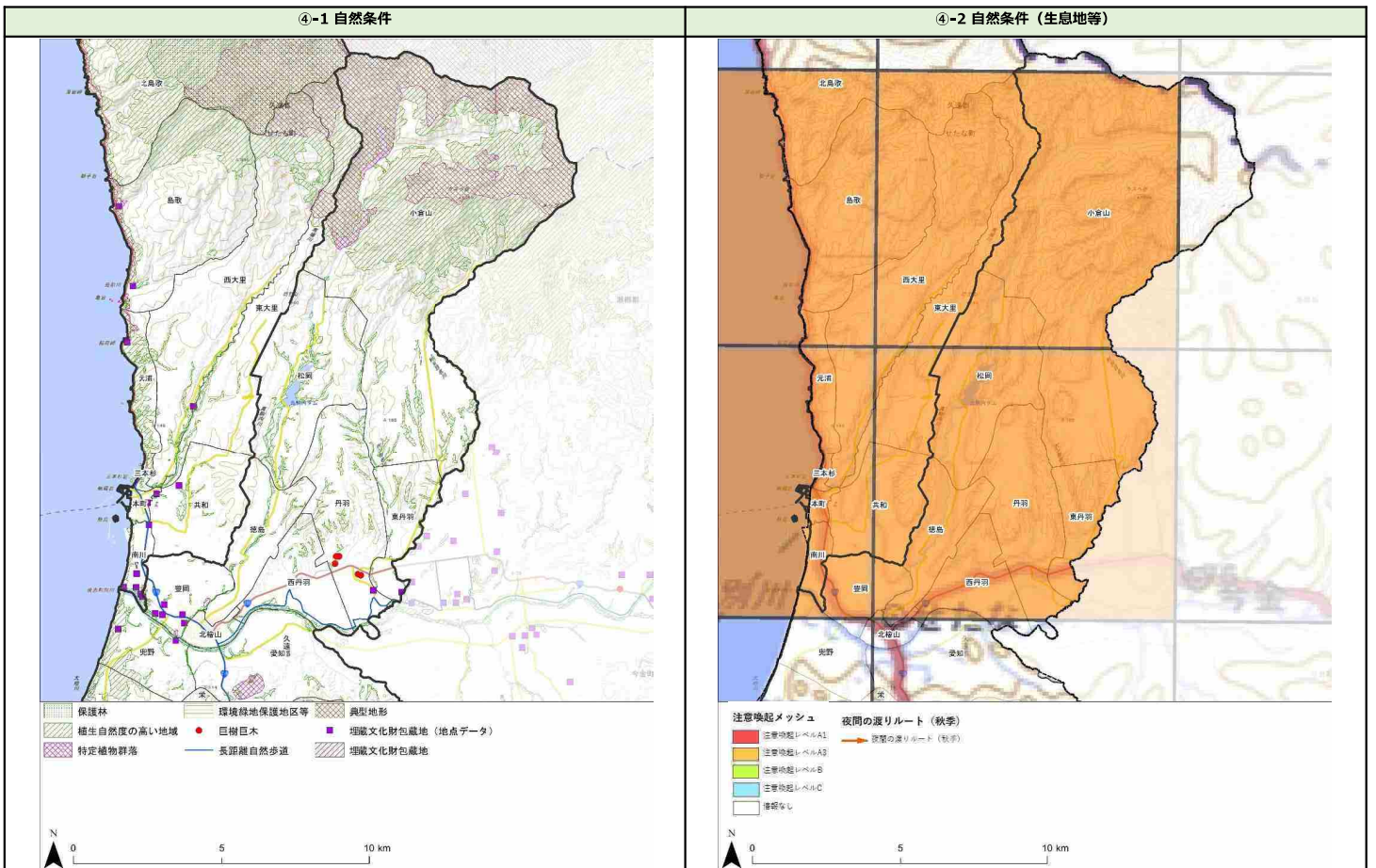
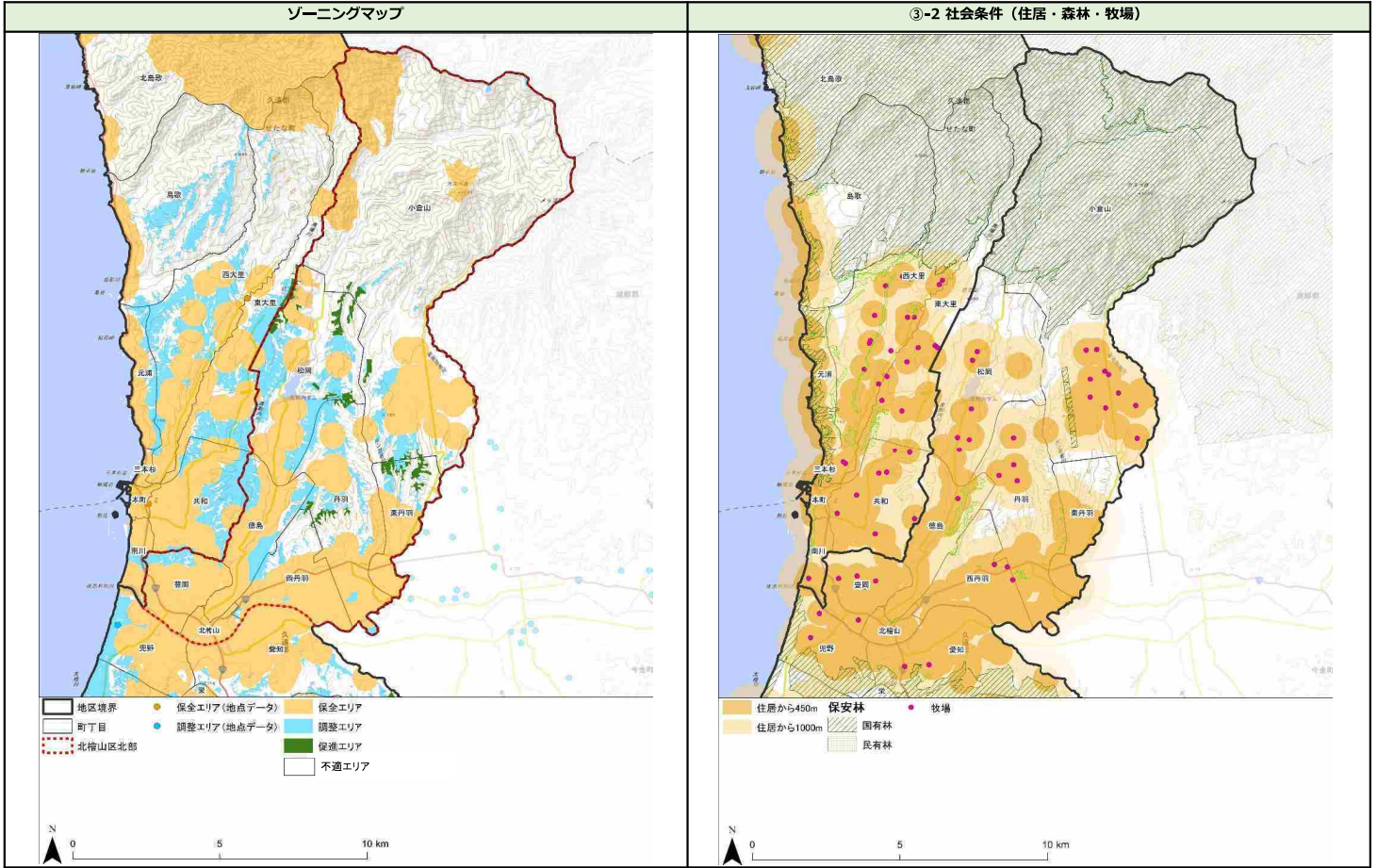
2. 環境情報の分布状況



2. 環境情報の分布状況



2. 環境情報の分布状況

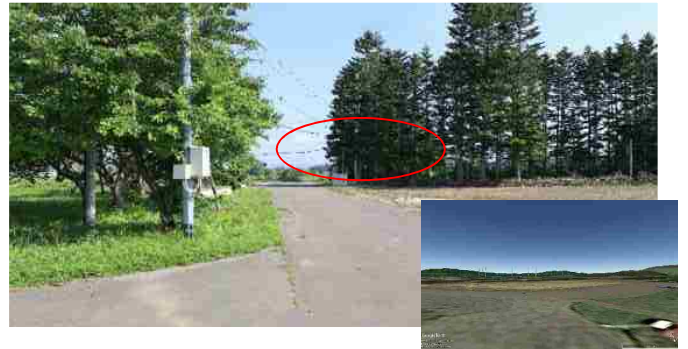


2. 環境情報の分布状況

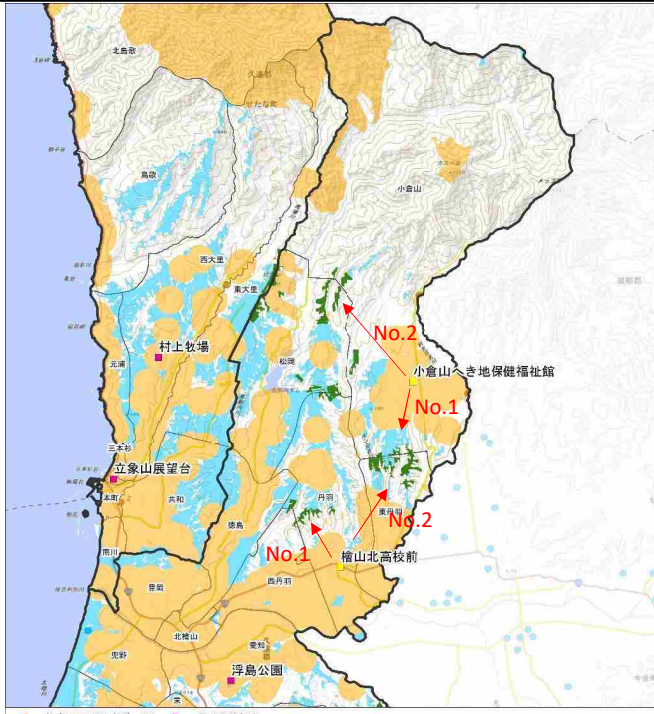
⑤景観

▶ 現地にて確認した実際の見え方と、景観シミュレーション写真
(景観シミュレーションにおける風車位置は、あくまで仮のものであり、事業計画とは無関係です)

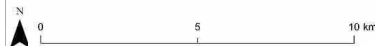
■小倉山へき地保健福祉館
No.1



No.2



- 保全エリア(地点データ)
- 調整エリア(地点データ)
- 保全エリア
- 調整エリア
- 促進エリア
- 不適エリア
- 主要な眺望点
- 日常的な観望点



⑤景観

■檜山北高校前
No.1



No.2



【参考】地形状況(赤色立体地図)



3. 地域説明会での意見

ゾーニングマップに関する意見（住民からの懸念事項など）

<松岡地区地>

- 風車の音が山に反射して、谷で音が大きくなると聞いたことがある。住居からの離隔距離は、平面ではなく山など起伏についても考慮して検討すべきである。
- 事業による牧場(乳量)への影響や電磁波による影響、クマの増加について聞くが、実際はなんとも言えないと思う。
- 農業協同組合で保有している牧場については、事業を促進しないことにしている。

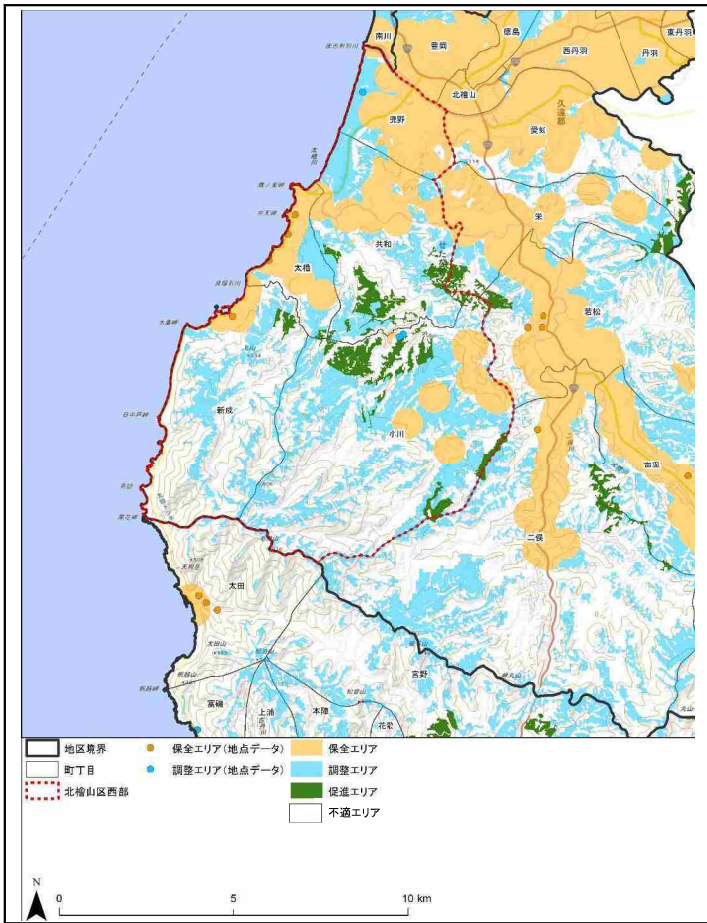
<丹羽地区>

- 風車による電磁場の影響は、今金町でも問題になったことがあったので気になっている。
- 事業者が計画して事業を進める場合には、町にも関わって頂き、住民から直接事業者にも早めに意見を言えるようにしてほしい。
- 丹羽地区は、先祖や地主の問題があり、事業を検討する場合には注意が必要である。

<北檜山区>

- 農業従事者や漁業従事者は自分の仕事場所に風車が建設されることでどれほどの影響が出るのか不安を持っている。住民は健康被害や景観への影響を懸念している。最終的には住民との合意形成になるが、丁寧な説明をしてもらい合意形成に至るのが大事なことだと思う。

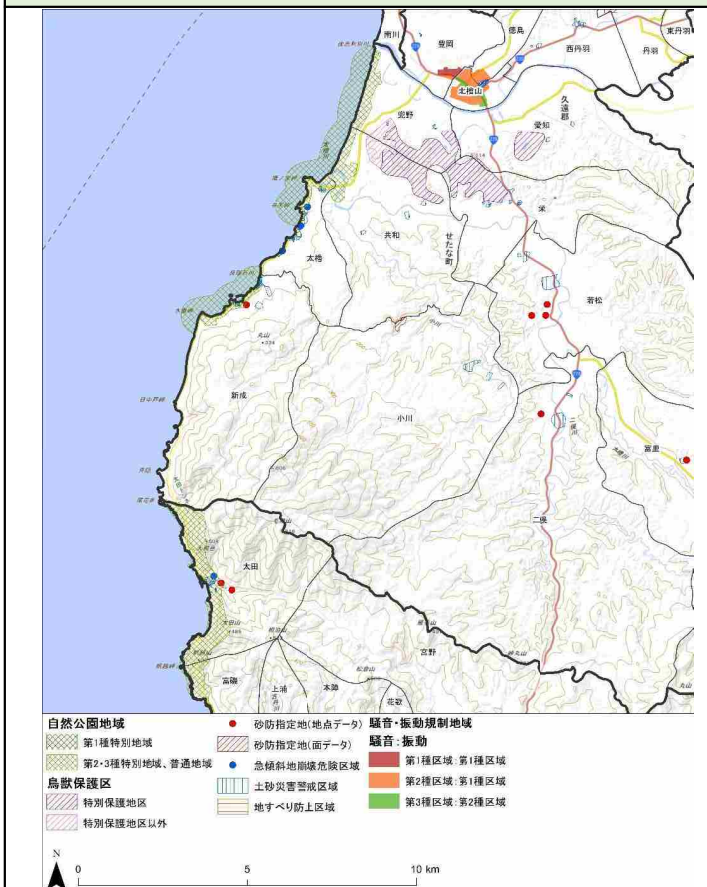
1. ゾーニングマップ



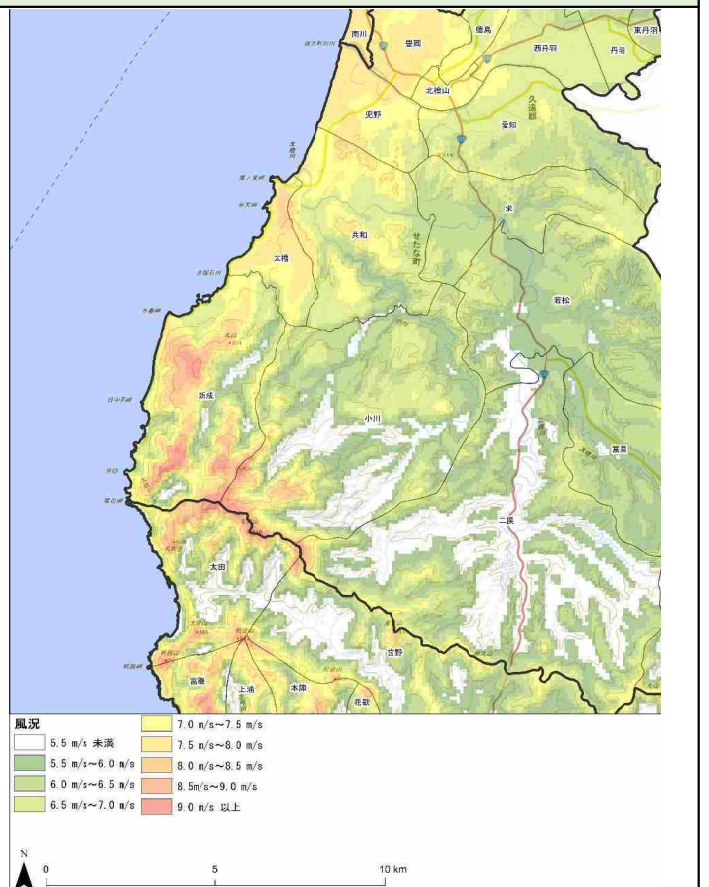
2. 環境情報の分布状況

No	項目名	促進エリアおよび周辺の状況	図	
1	自然公園地域	特別保護地区	日本海沿岸に第2、3種特別地域、普通地域が分布	
		第2、3種特別地域、普通地域		
		なし		
2	鳥獣保護区	特別保護地区	中央部に特別保護地区、特別保護地区以外が分布。	
		特別保護地区以外		
3	砂防指定地	地域内に2箇所分布。	①	
4	地すべり防止区域	なし		
5	急傾斜地崩壊危険区域	地域内に3箇所分布。		
6	土砂災害(特別警戒区域)	日本海沿岸中部の他、地域内北、東に点在。		
7	騒音・振動規制区域	なし		
8	風況	全体に5.5m/s以上が分布。日本海沿岸に8.0m/s前後のエリアが多く分布し、南部尾根付近に9.0m/s以上が分布。		②-1
9	標高	南部に標高150~700mが分布。北部は150m以下が分布。		②-2
10	傾斜度	北部に0度~20度の分布が多く、南部に0度~20度の分布が多い。南部海岸沿いに30度以上が分布。	②-3	
11	地上利用	海岸沿いの南部の尾根筋は一部開けている。	②-4	
12	土地利用(100mメッシュ)	太物川沿いに水田が分布する。太物地域にその他の農用地が分布し、それ以外の地域は森林が広く分布する。	②-5	
13	道路	地域内北部、中央部に分布。	②-6	
14	送電線	北部に一部分布。		
15	電柱	地域内南部を離れて広く分布。		
16	山地災害危険地域	南部を中心に、北部にも一部分布。	③-1	
17	土砂災害危険箇所	中央部に分布。		
18	津波浸水想定区域	日本海側北部を中心に海岸沿岸に分布。		
19	洪水浸水想定区域	太物川、小川流域に分布。	③-2	
		南部を除き全体に分布。		
20	展覧会用地震地	南部を除き全体に分布。		
21	住居、娯楽施設等からの影響	南部を除き、全体に分布。		
22	保安林	国有林が中央部を除き分布。民有林が中央部に分布。	③-2	
23	牧場	地域内に5箇所分布		
24	井戸	なし		
25	保護林	なし	④-1	
26	植生自然度が高い地域(自然度9, 10)	日本海沿岸と南部を中心に全体に分布。		
27	特定植物群落	日本海沿岸南部に分布。		
28	巨樹・巨木	地域内に2箇所分布	④-1	
29	環境緑地保護地区等	なし		
30	日本の典型地形	なし		
31	長距離自然歩道	なし	-	
32	文化財、埋蔵文化財包蔵地	地域内に13箇所分布。		
33	重要な遺物等	情報なし		
34	重要な動物、生息地等	鳥類のセンシティブマップでは該当なし	④-2	
35	景観	主要な眺望点	小川高原	
		身近な視点場	生測生活改善センター、小川生活改善センター	
36			⑤	

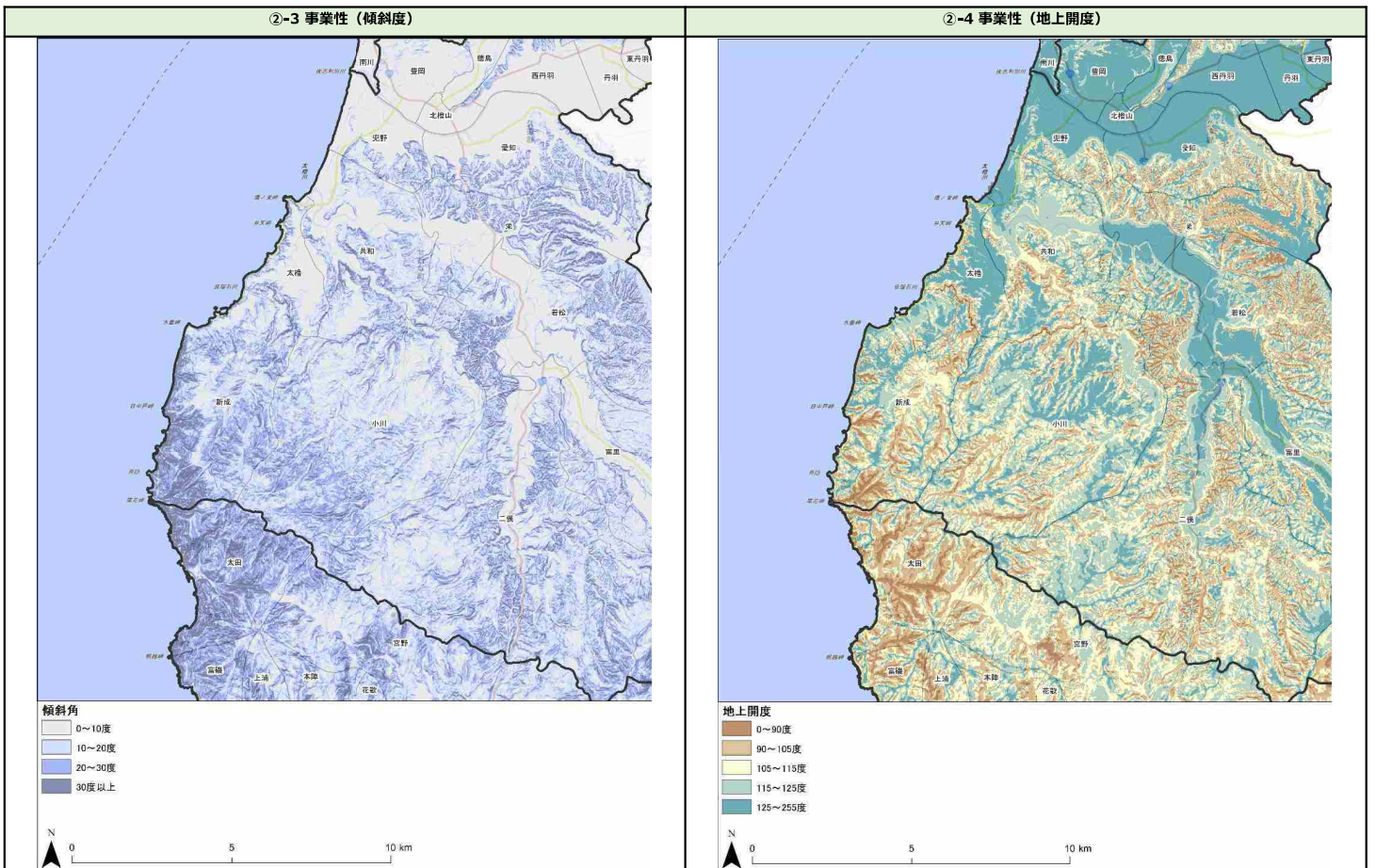
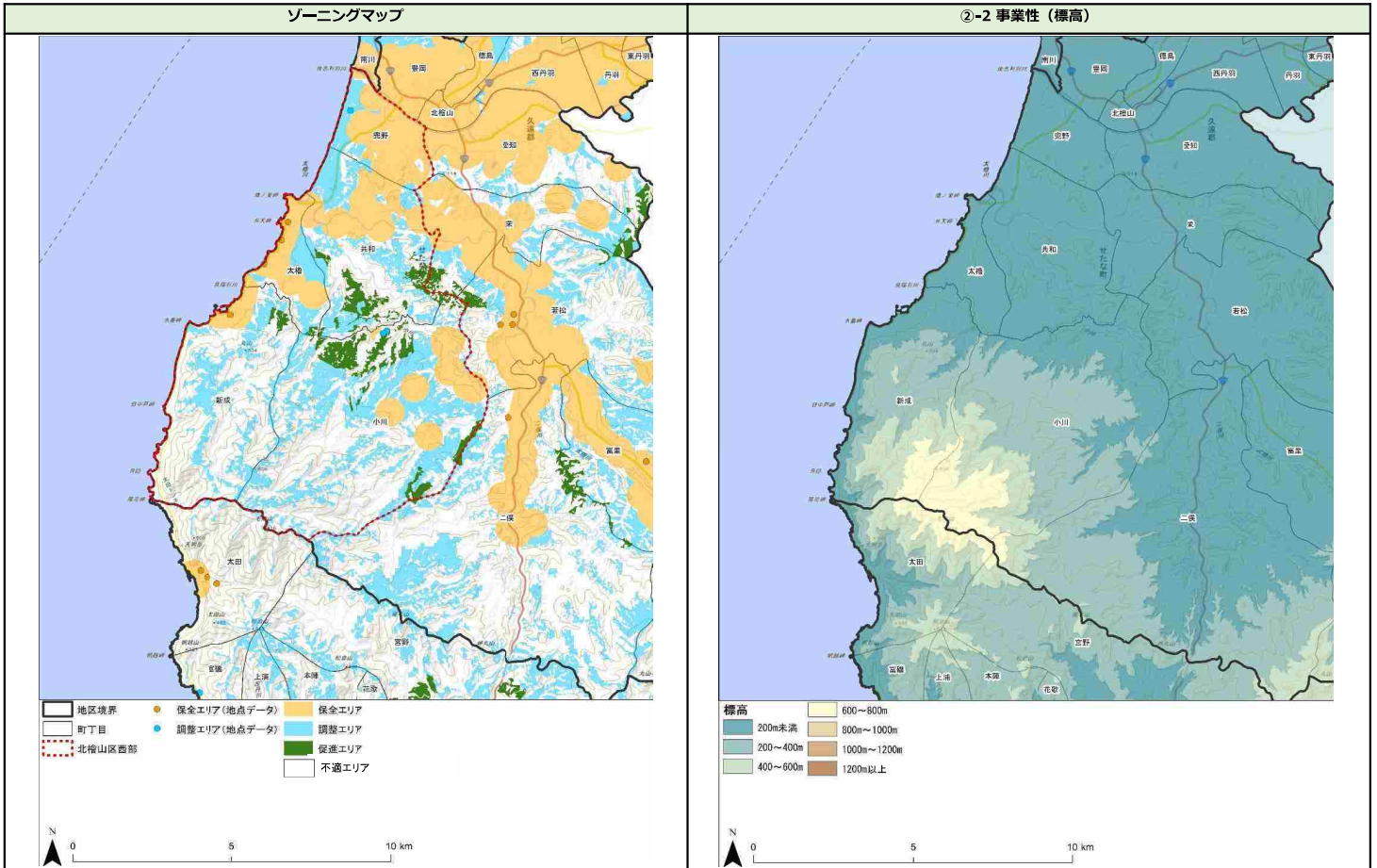
①法令などによる指定地



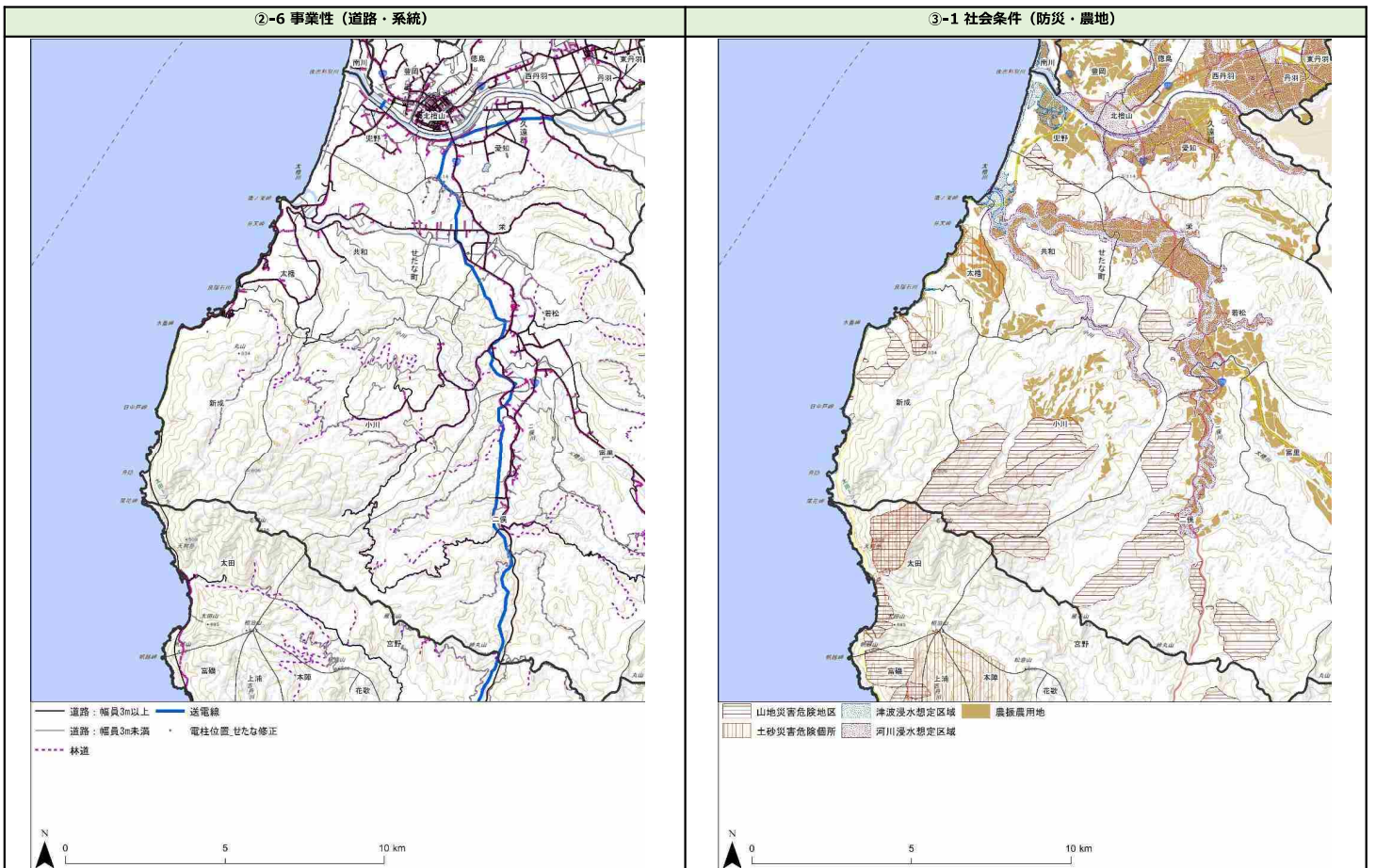
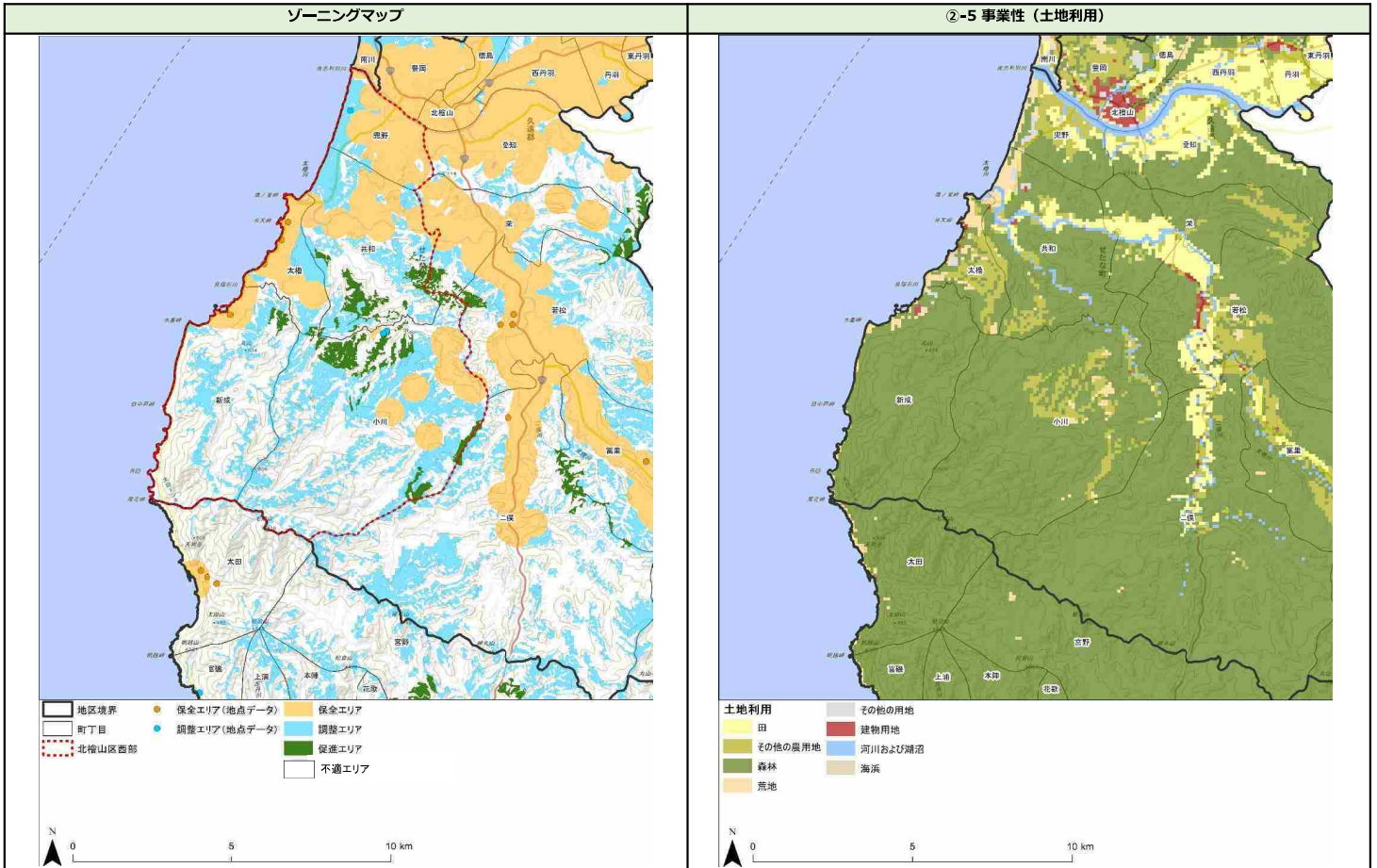
②-1 事業性(風況)



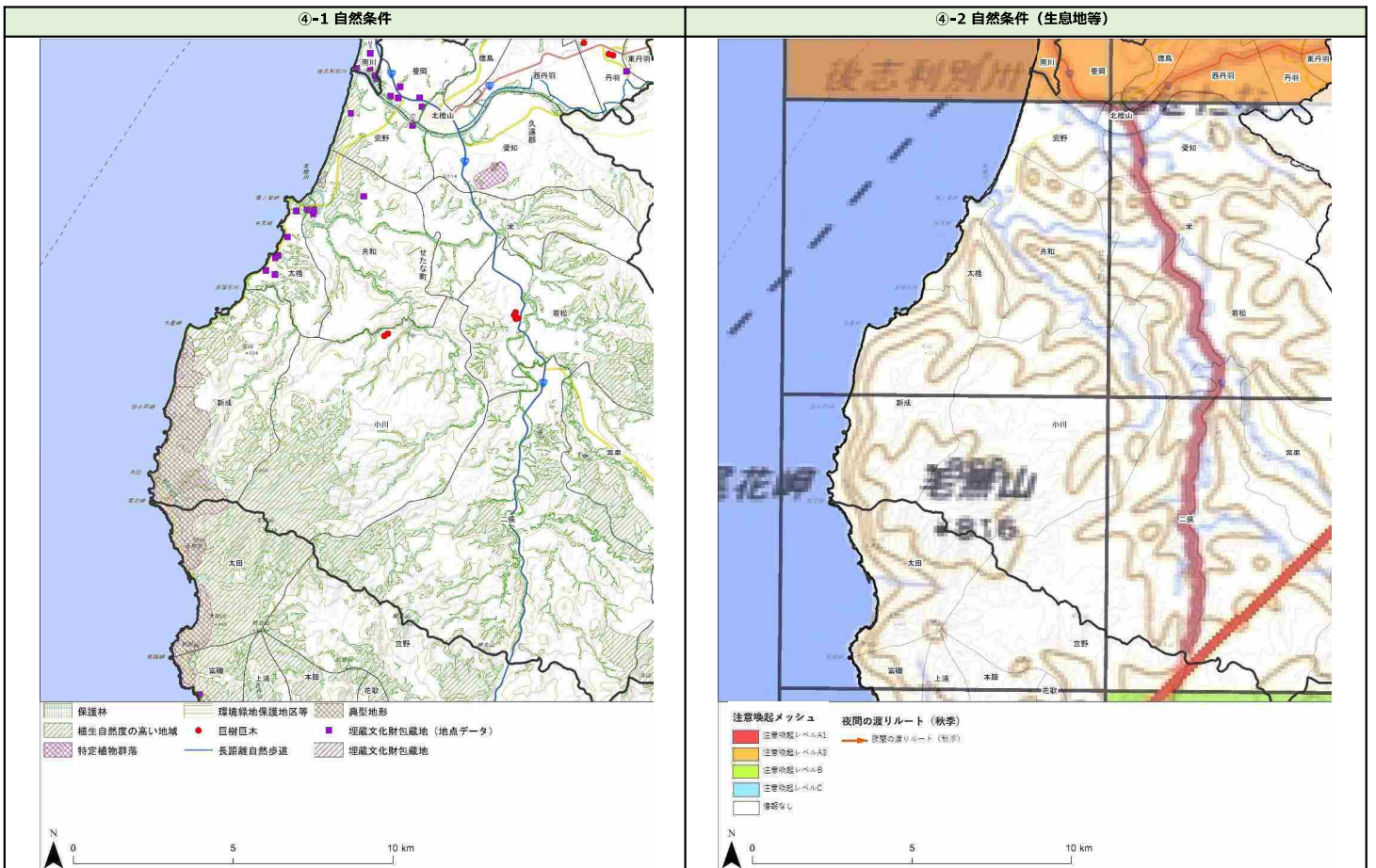
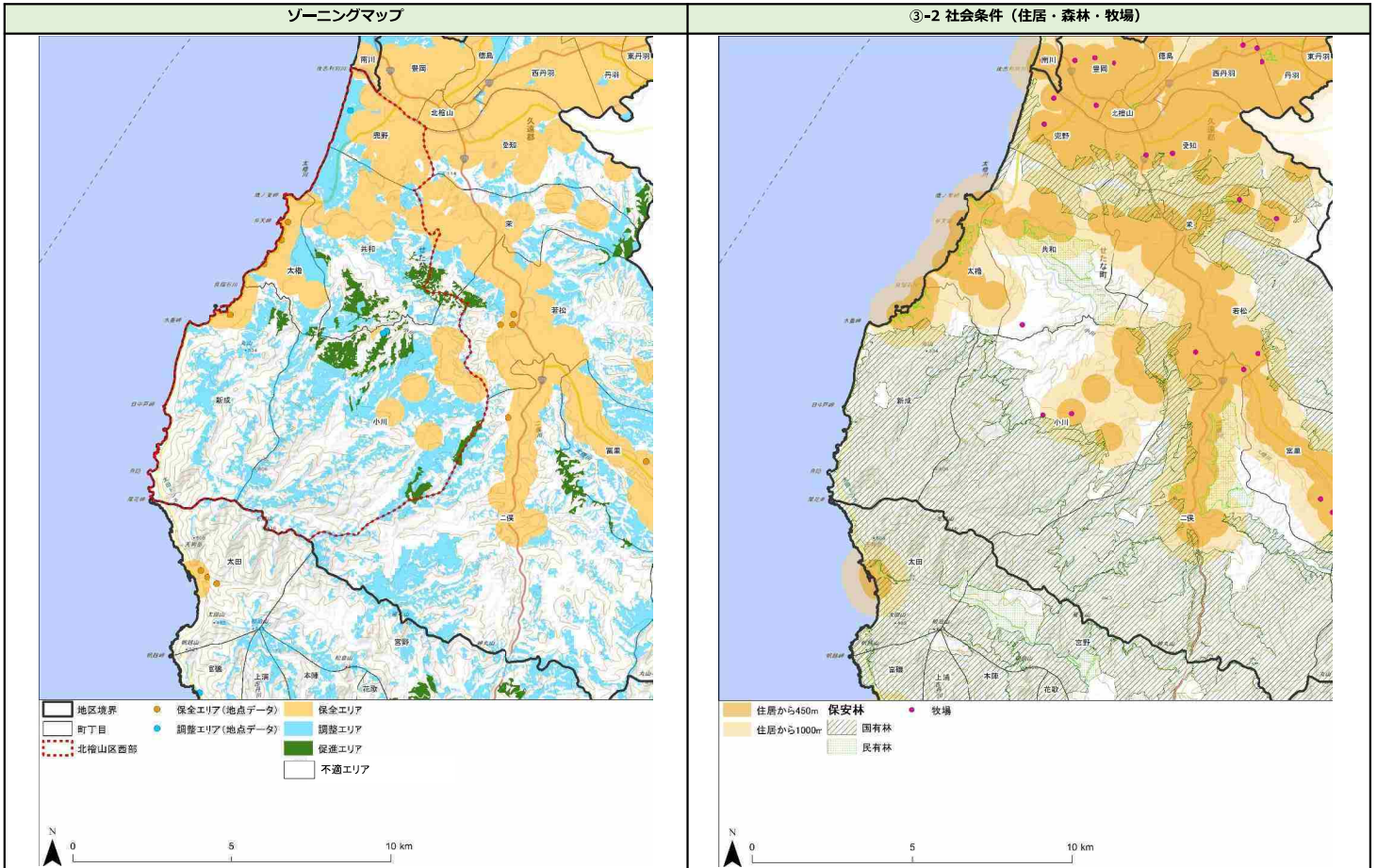
2. 環境情報の分布状況



2. 環境情報の分布状況

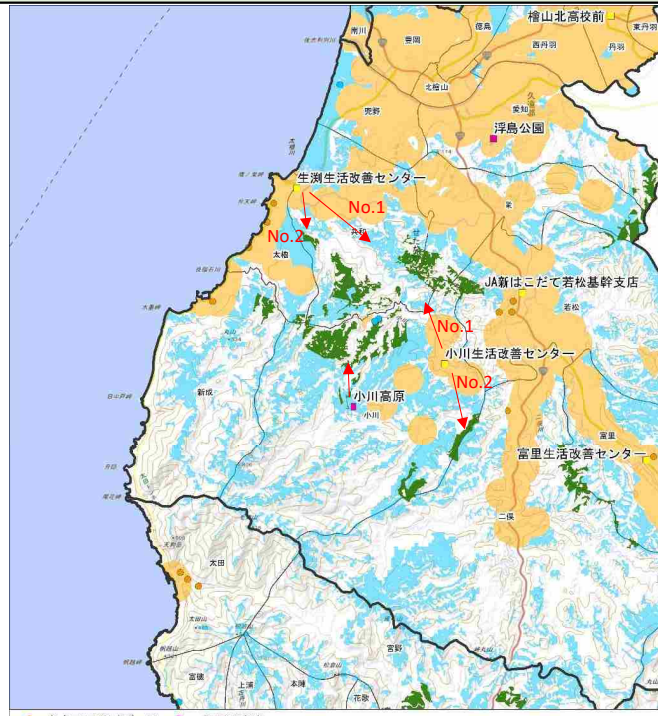


2. 環境情報の分布状況



2. 環境情報の分布状況

⑤景観



▶ 現地にて確認した実際の見え方と、景観シミュレーション写真
(景観シミュレーションにおける風車位置は、あくまで仮のものであり、事業計画とは無関係です)

■生瀬生活改善センター
No.1



No.2



⑤景観

■小川生活改善センター
No.1



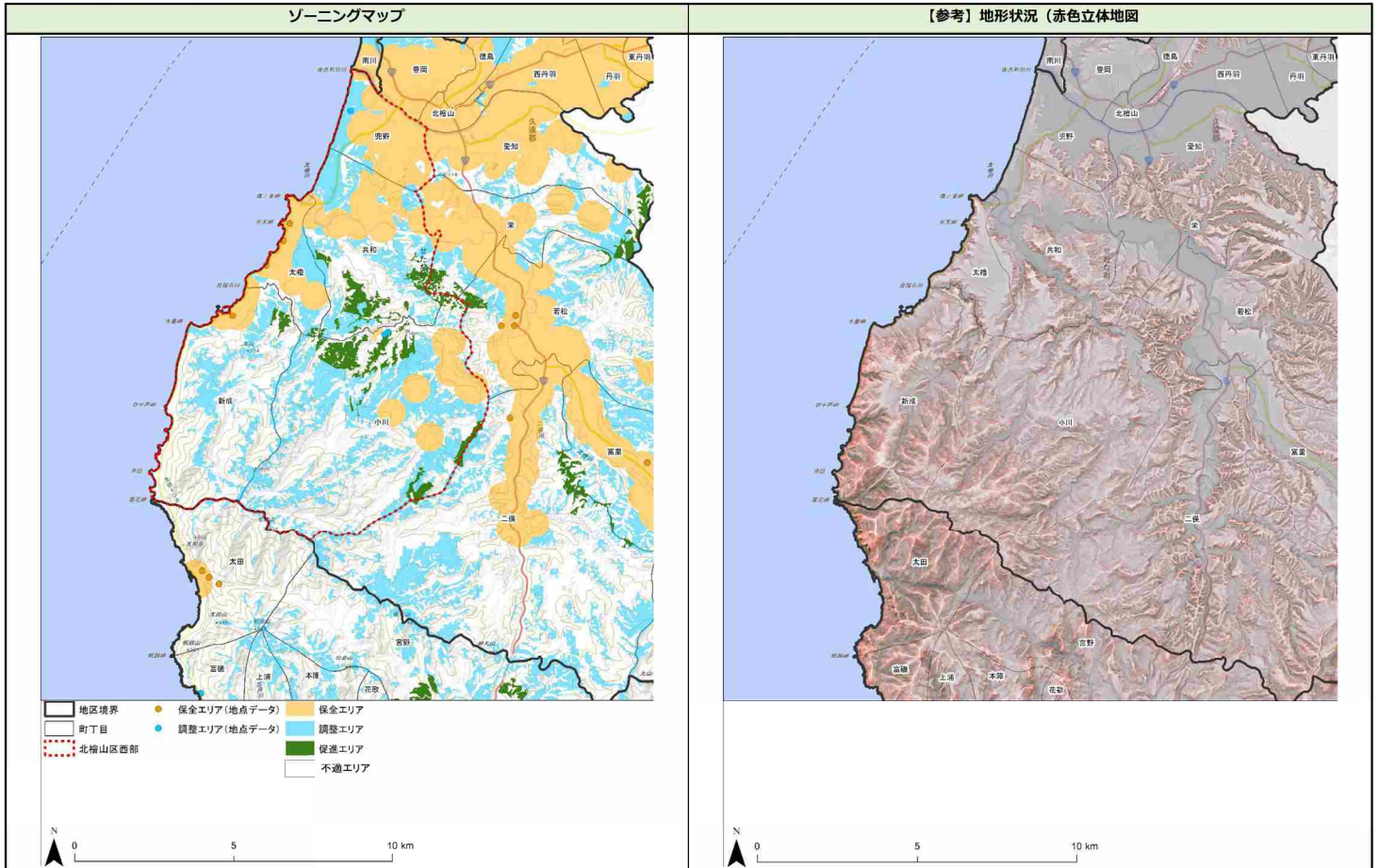
No.2



■小川高原



2. 環境情報の分布状況



3. 地域説明会で出た意見

ゾーニングマップに関する意見（住民からの懸念事項など）

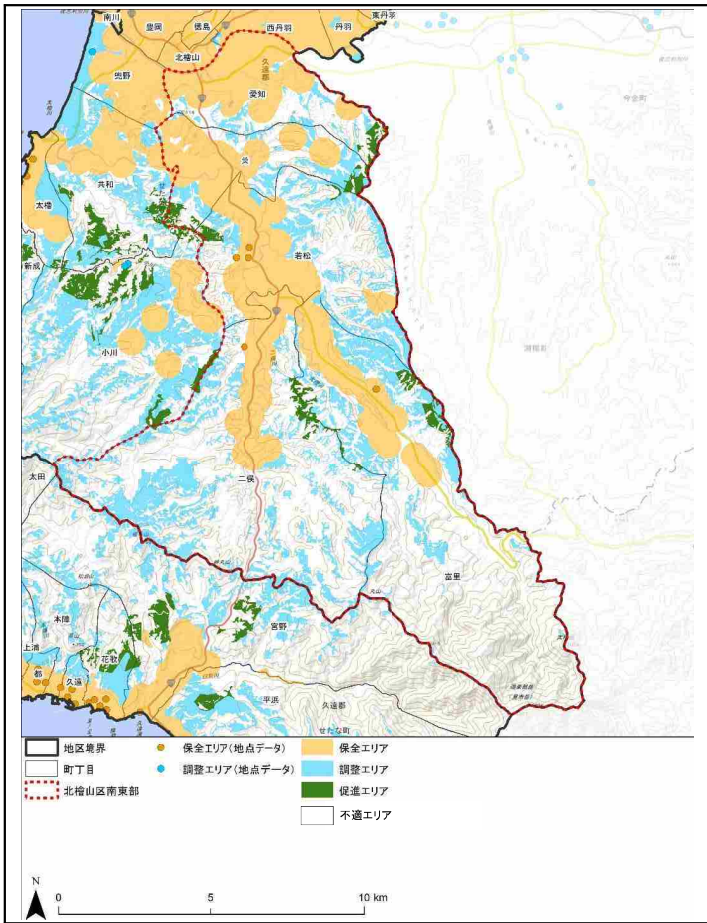
<太櫓地区>

- ・ 風車による低周波の影響が心配である。頭が痛くなるという話も聞いたことがある。
- ・ 夜間のライトの影響も心配ではある。

<北檜山区>

- ・ 農業従事者や漁業従事者は自分の仕事場所に風車が建設されることでどれほどの影響が出るのか不安を持っている。住民は健康被害や景観への影響を懸念している。最終的には住民との合意形成になるが、丁寧な説明をしてもらい合意形成に至るのが大事なことだと思う。

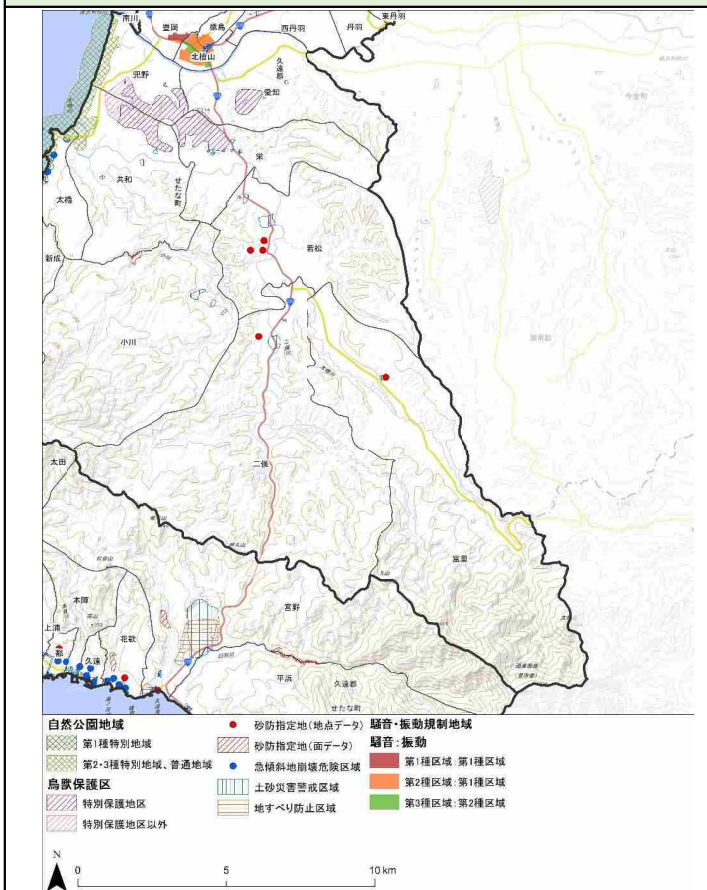
1. ゾーニングマップ



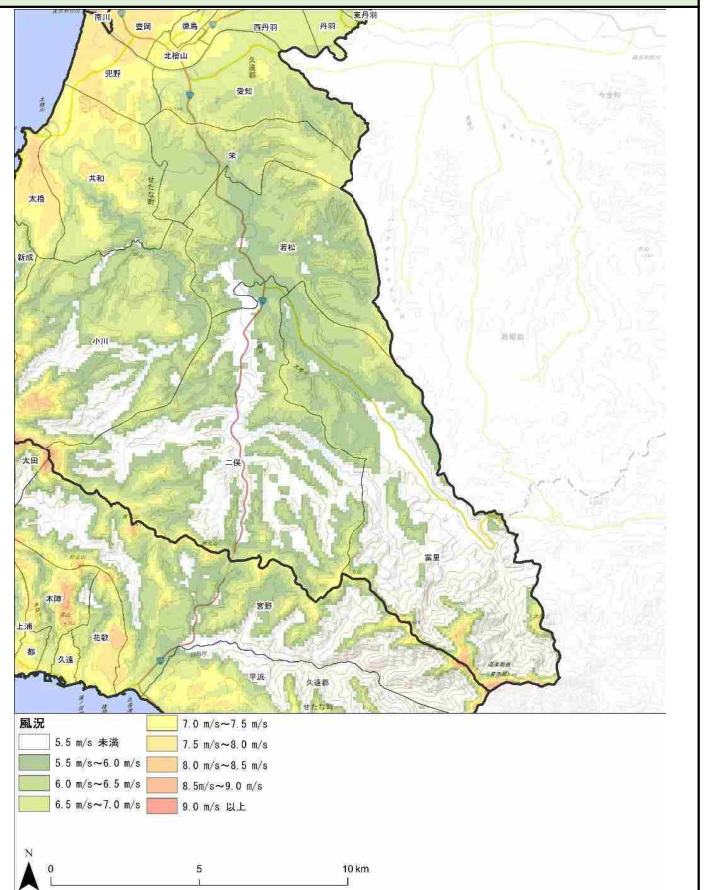
2. 環境情報の分布状況

No	項目名	促進エリアおよび周辺の状況	図
1	自然公園地域	特別保護地区 第2、3種特別地域、普通地域	なし
2	鳥獣保護区	特別保護地区 特別保護地区以外	特別保護地区が北部に分布。
3	砂防指定地	地域内に5か所分布。	①
4	地すべり防止区域	なし	
5	急傾斜地崩壊危険区域	なし	
6	土砂災害（特別警戒区域）	地域内に16か所分布。	
7	騒音・振動規制区域	なし	
8	風況	北部、中央部に5.5m/s～7.5m/sが分布、南部の一部地域に5.5m/s～9.0m/sが分布。	②-1
9	標高	富里町南部に標高300～1000m以上が分布。地域内の広い範囲に150m以下が分布。	②-2
10	傾斜度	中央部北西から南東にかけて0度～20度が分布。南部に30度以上が分布。	②-3
11	地上離度	南部の尾根筋が断れている。	②-4
12	土地利用（100mメッシュ）	二俣川、太櫛川沿いに田、農用地が分布する。それ以外の範囲は森林が広く分布する。	②-5
13	道路	地域内全体に分布。	
14	送電線	地域内北部から西寄りから南北に分布。	②-6
15	電柱	地域内南部を除いて広く分布。	
16	山火災害危険地区	地域内に13箇所分布。	
17	土砂災害危険箇所	地域内に10箇所分布。	
18	津波浸水想定区域	なし	③-1
19	洪水浸水想定区域	太櫛川、二俣川、トング川、後志判別川流域に分布。	
20	農振適用地区農地	南部、山間部を除く中央部に分布。	
21	住居、規模配地施設からの距離	南部を除く全体に分布。	
22	保安林	国有林が中央部を、北部の一部を除き分布。民有林が中央部と北部の一部に分布。	③-2
23	牧場	地域内に10箇所分布。	
24	井戸	地域内に4箇所分布	-
25	保護林	地域内に1箇所分布。	
26	樹生自然度が高い地域（自然度9、10）	地域内全体に分布。	
27	特定植物群落	地域内に1箇所分布。	
28	巨樹・巨木	地域内に4箇所分布。	④-1
29	環境緑地保護地区等	地域内に1箇所分布。	
30	日本の典型地形	なし	
31	長距離自然歩道	西部に分布。	
32	文化財、埋蔵文化財包蔵地	なし	
33	重要な植物等	情報なし	-
34	重要な動物、生息地等	南部は鳥獣のセンシティブマップ法置換起8に該当する。また、南部上空は秋季に夜間の渡りルートとなっている。	④-2
35	主要な眺望点	浮島公園	⑤
36	身近な観音堂	JA新はこだて若松基幹支店、富里生活改善センター	

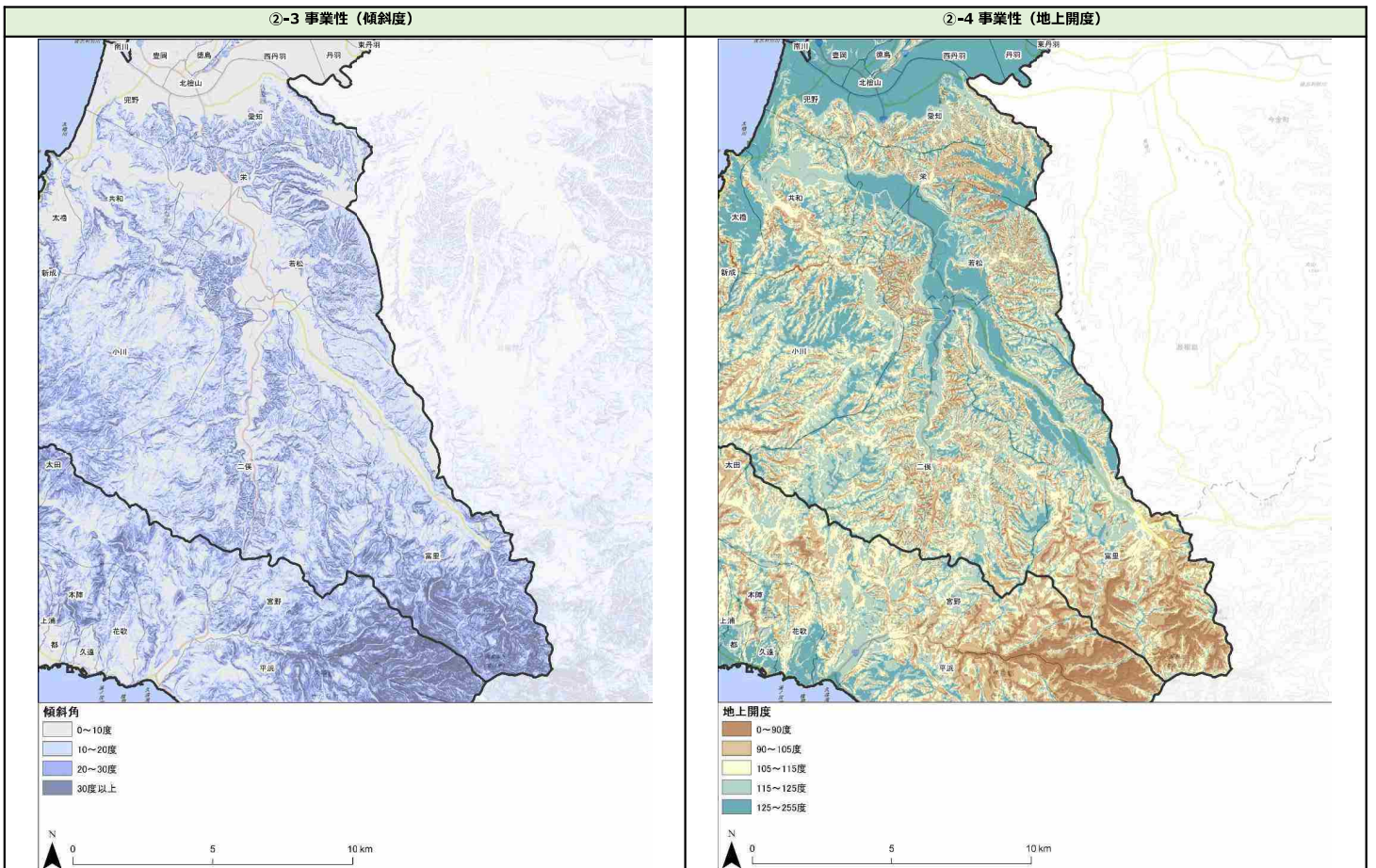
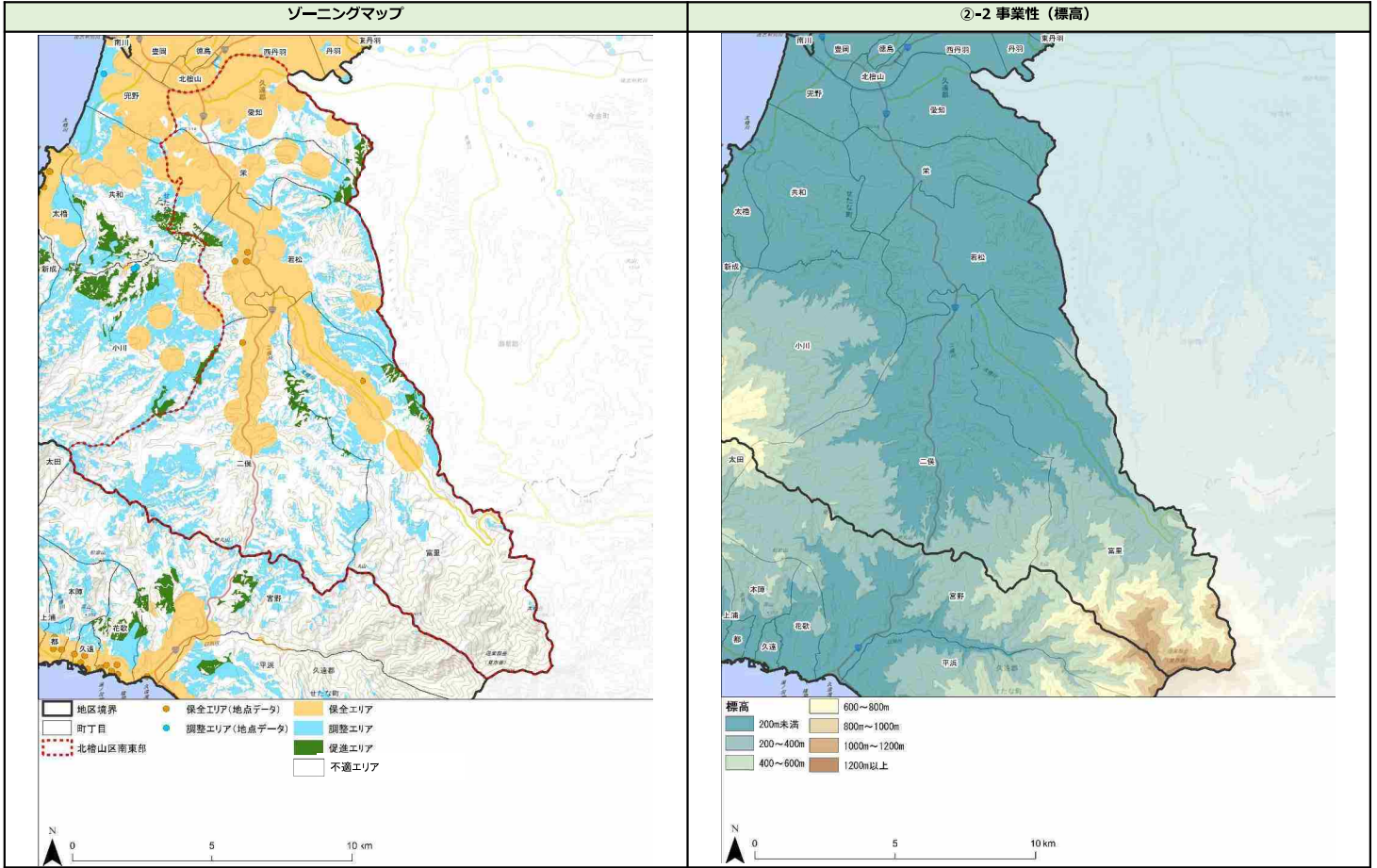
①法令などによる指定地



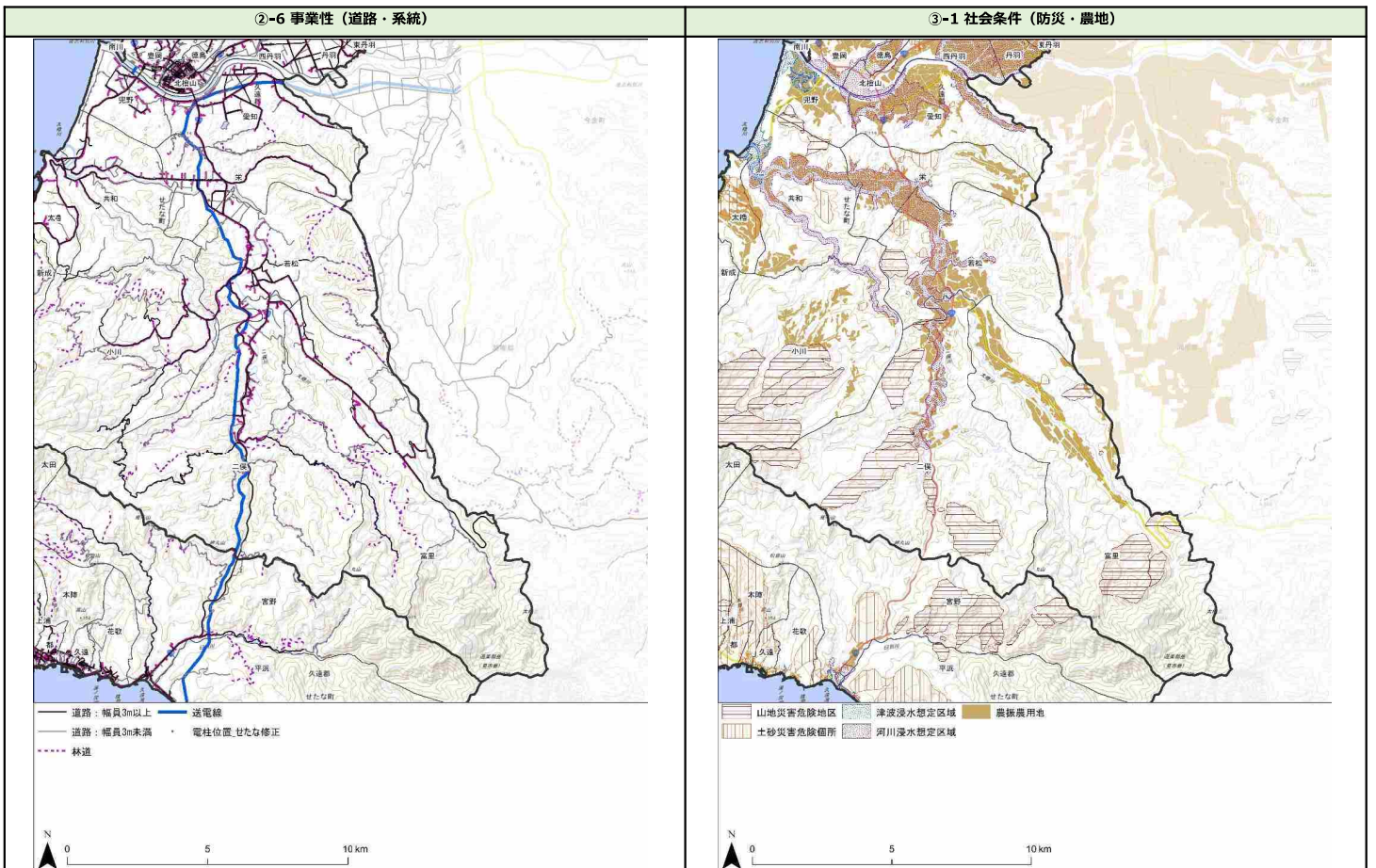
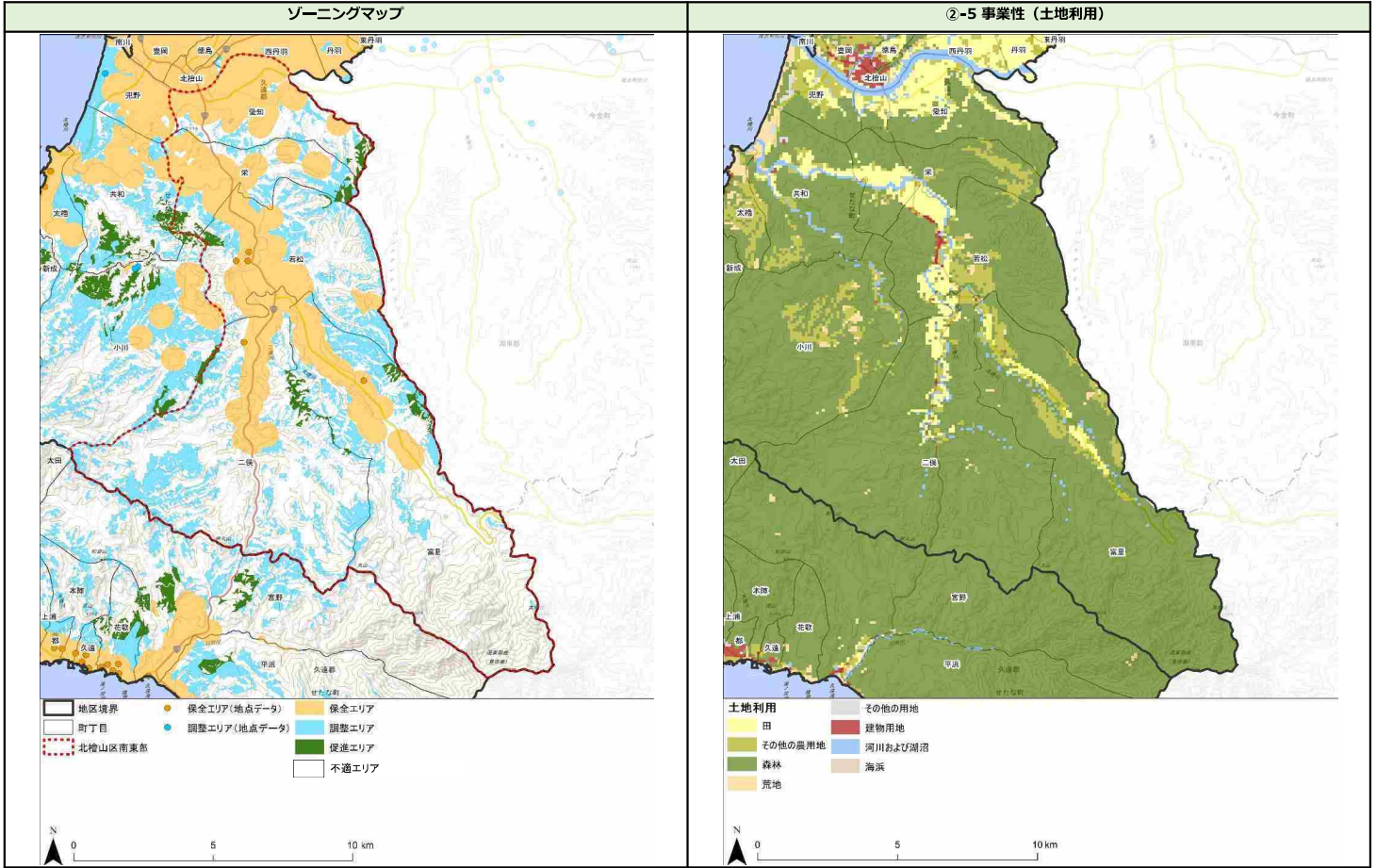
②-1 事業性（風況）



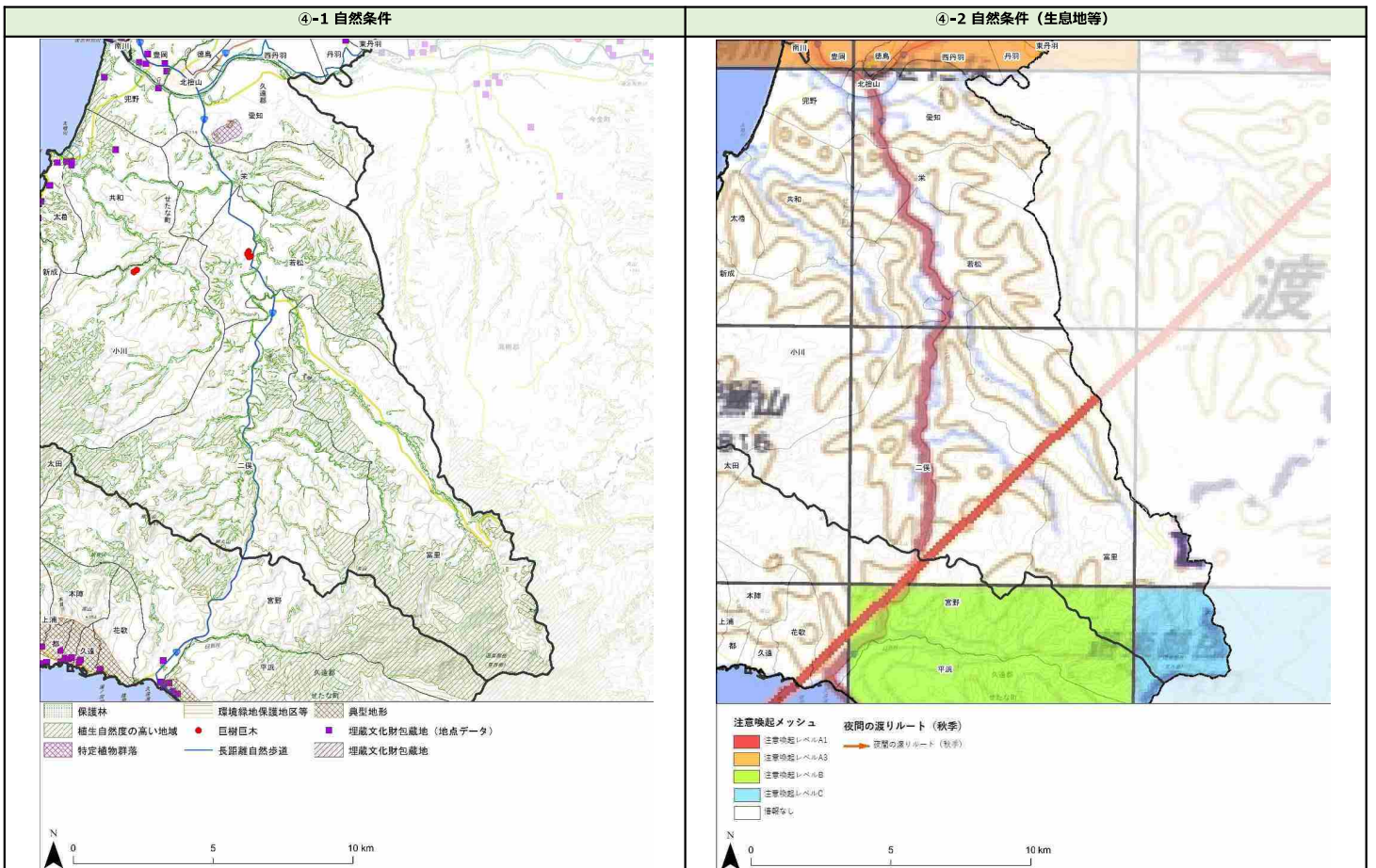
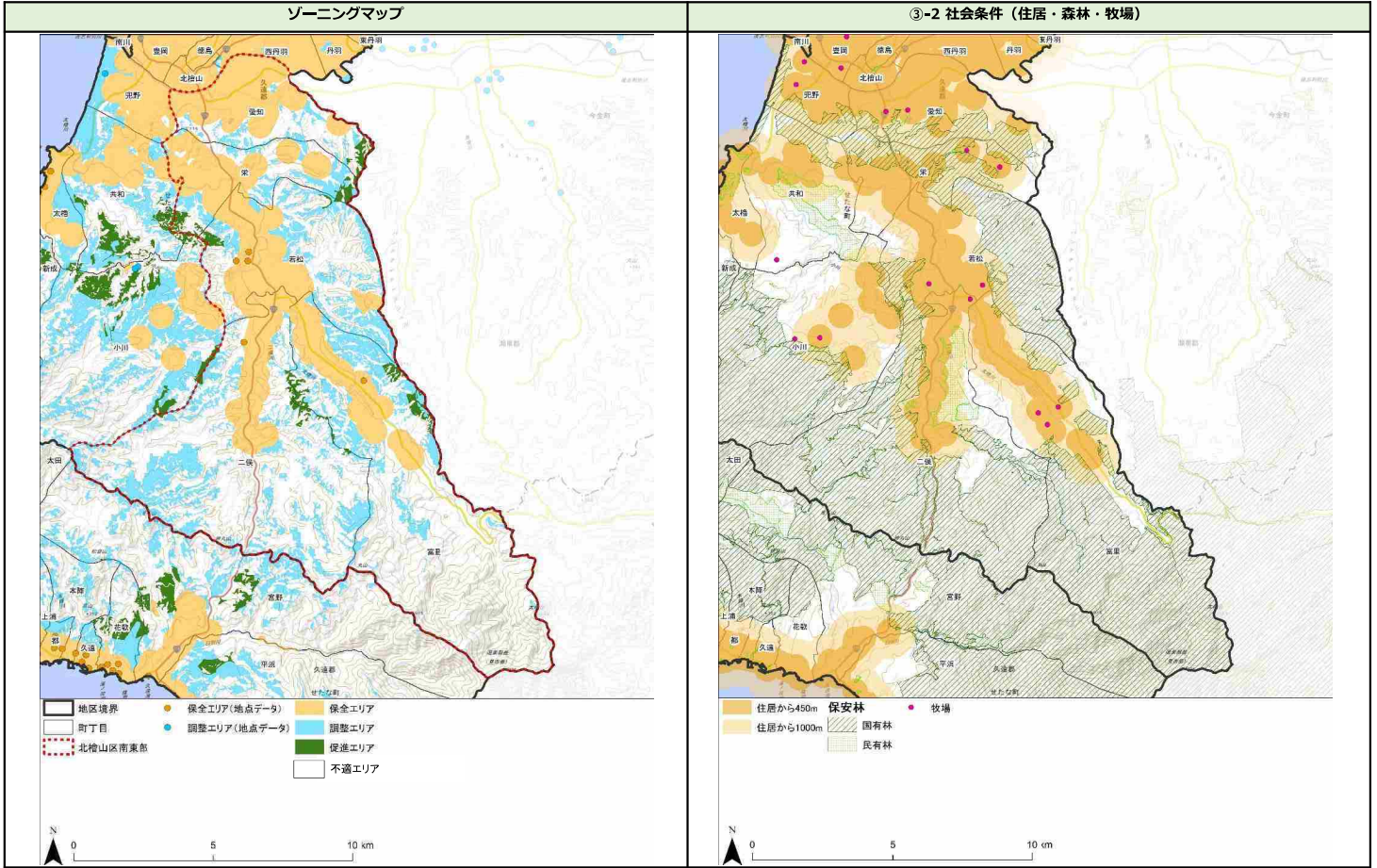
2. 環境情報の分布状況



2. 環境情報の分布状況

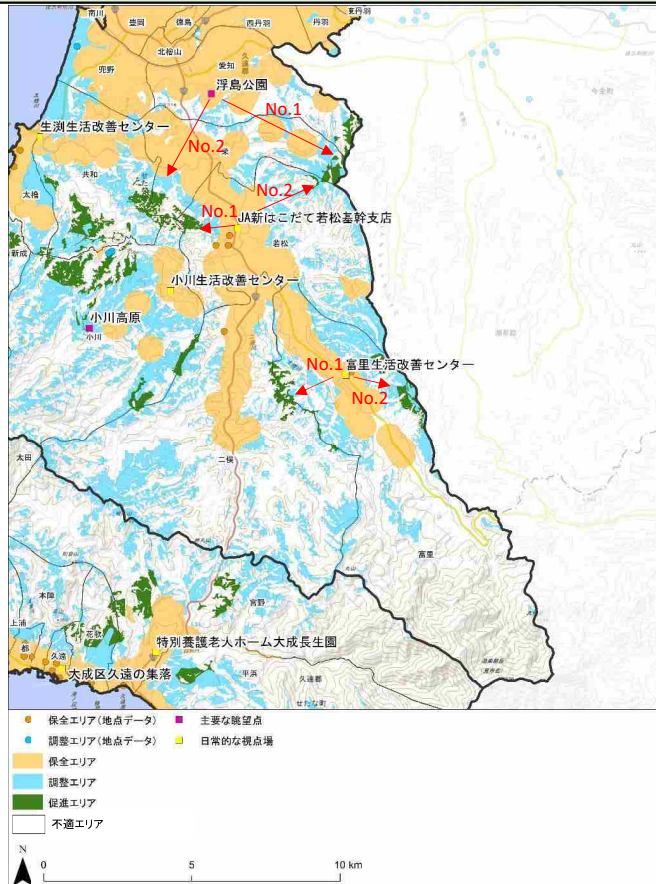


2. 環境情報の分布状況



2. 環境情報の分布状況

⑤景観



▶ 現地にて確認した実際の見え方と、景観シミュレーション写真
(景観シミュレーションにおける風車位置は、あくまで仮のものであり、事業計画とは無関係です)

■浮島公園
No.1



No.2



⑤景観

■JAはこだて若松基幹支店
No.1



■JAはこだて若松基幹支店
No.2



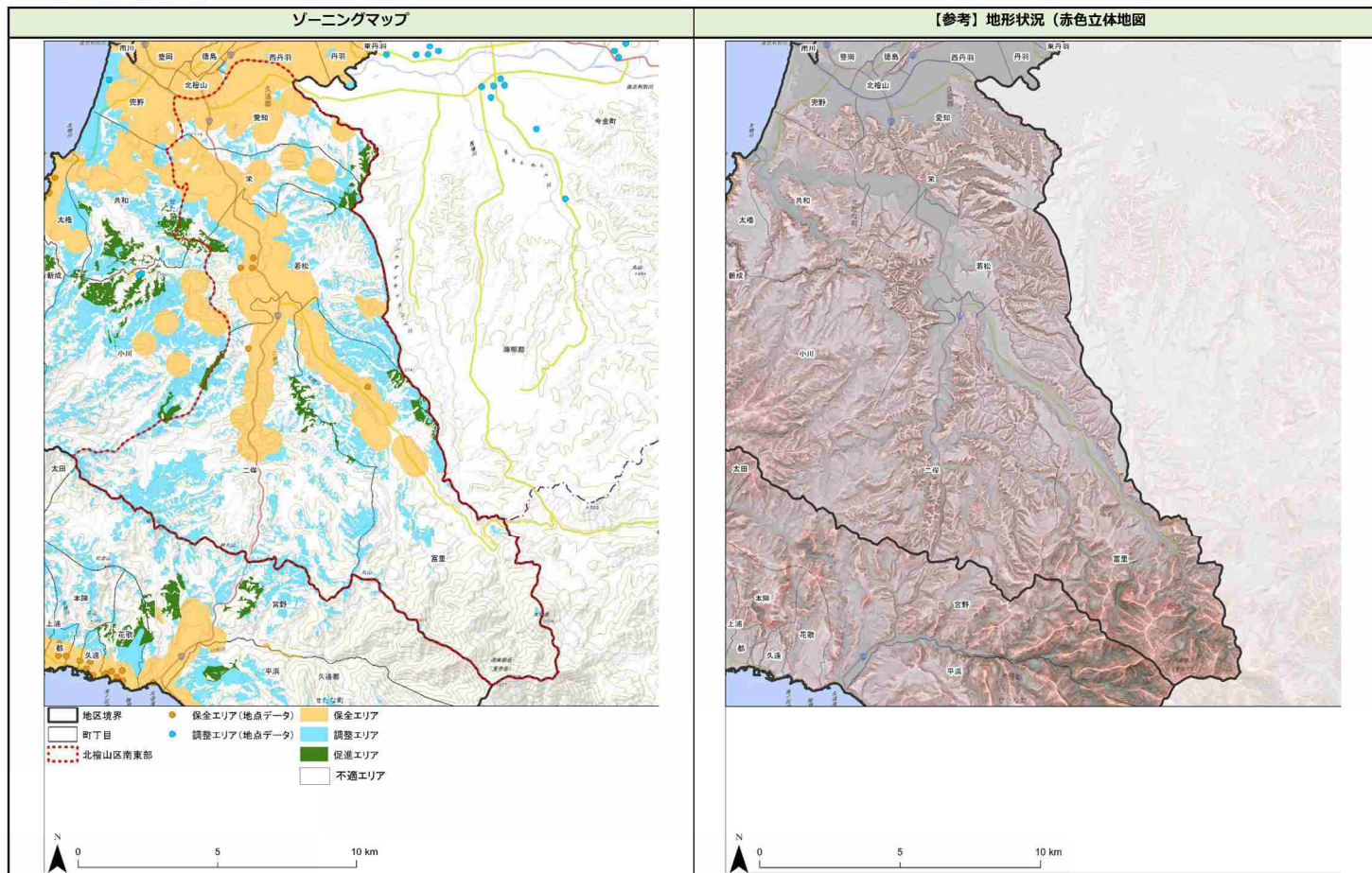
■富里生活改善センター
No.1



No.2



2. 環境情報の分布状況



3. 地域説明会で出た意見

ゾーニングマップに関する意見（住民からの懸念事項など）

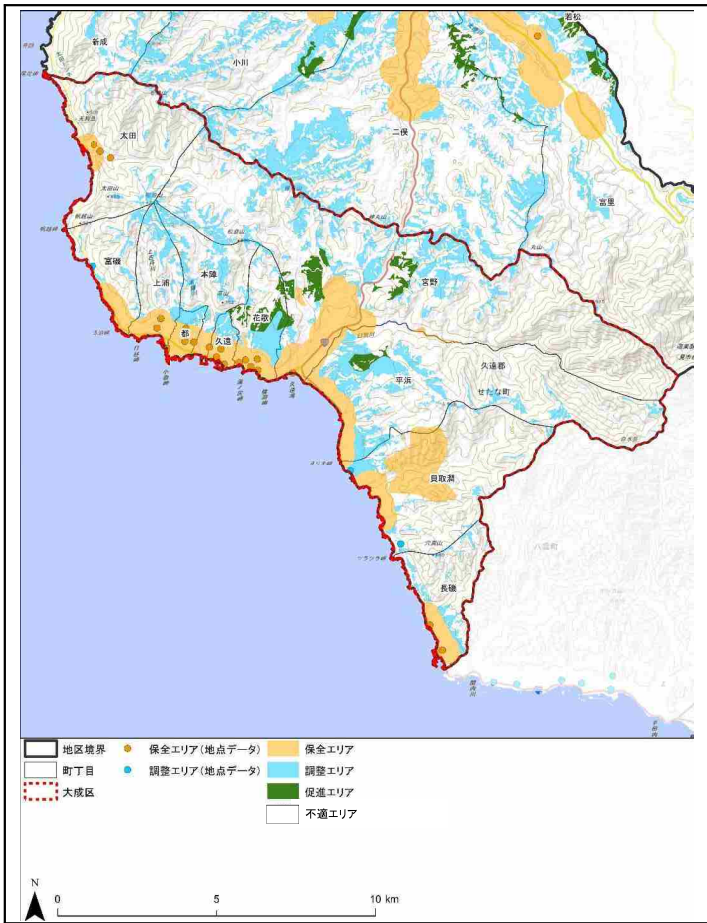
<若松地区>

- 風車の建設によってどのような影響が出てくるのか心配している。どのように解決、避けていけるのかを考えていかなければならないと思う。

<北檜山区>

- 農業従事者や漁業従事者は自分の仕事場所に風車が建設されることでどれほどの影響が出るのか不安を持っている。住民は健康被害や景観への影響を懸念している。最終的には住民との合意形成になるが、丁寧な説明をしてもらい合意形成に至るのが大事なことだと思う。

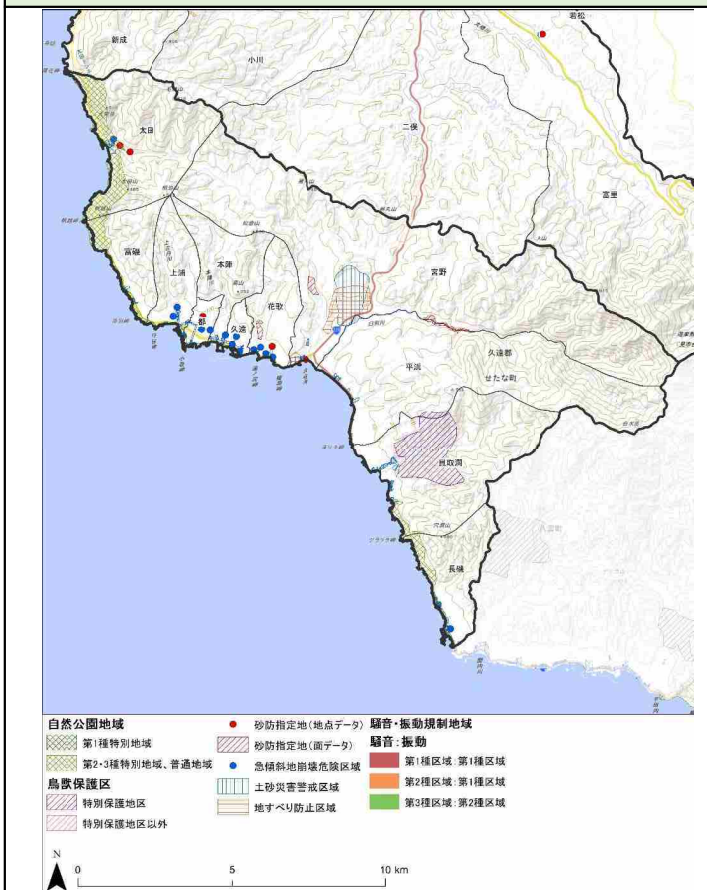
1. ゾーニングマップ



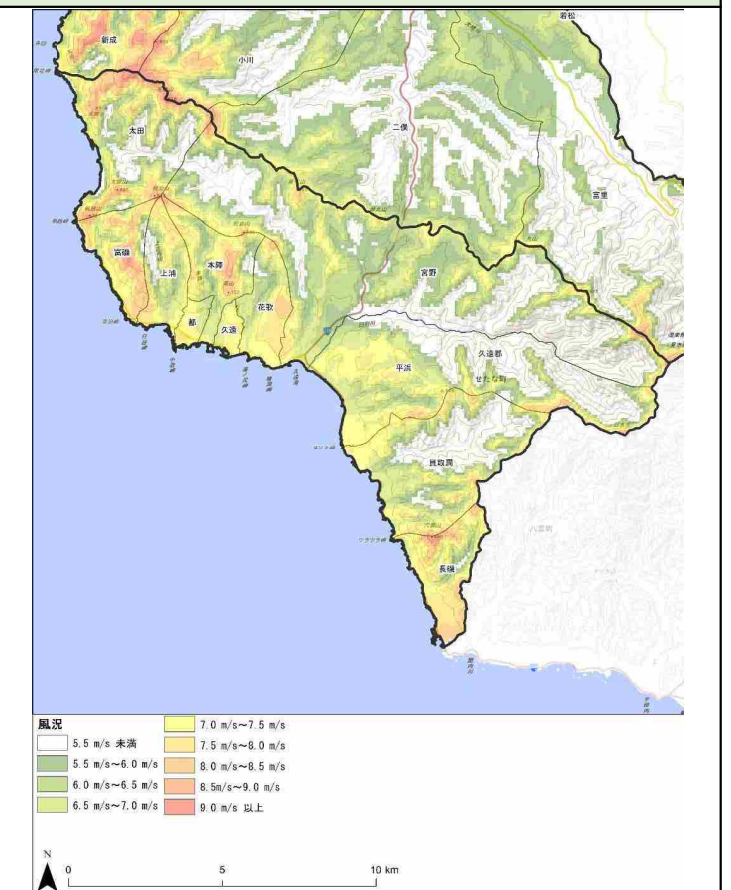
2. 環境情報の分布状況

No	項目名	促進エリアおよび周辺の状況	図	
1	自然公園地域 特別保護地区 第2、3種特別地域、普通地域	日本海沿い北部と南部に第2、3種特別地域、普通地域が分布。	①	
2	鳥獣保護区 特別保護地区 特別保護地区以外	地域内に特別保護地区が1箇所分布。		
3	砂防指定地	地域内に8箇所分布。		
4	地すべり防止区域	地域内に2箇所分布。		
5	急傾斜地崩壊危険区域	地域内に16箇所分布。		
6	土砂災害（特別警戒区域）	日本海沿岸に分布。中央部に一部分布。		
7	騒音・振動規制区域	なし		
8	風況	東部を除き、5.5m/s～9.0m/s以上が分布。日本海沿岸の尾根付近に9.0m/s未満が分布	②-1	
9	標高	東部に300m以上の標高が分布。北部は150m～500mの分布。日本海沿岸部から中央部に150m以下の分布が広がる。	②-2	
10	傾斜度	中央部に0～20度が分布。西側と南側に20度～30度以上が分布。	②-3	
11	地上補度	東部と西部の尾根筋は開けている。	②-4	
12	土地利用（100mメッシュ）	久遠、郡周辺に建物用地が分布。全域に森林が広く分布。	②-5	
13	道路	地域内、東部を除き分布。	②-6	
14	送電線	地域内。中央に南北に分布。		
15	電柱	日本海沿岸に分布。		
16	山地災害危険地区	日本海沿岸に加えて貝取湖町、宮野町に分布。		③-1
17	土砂災害危険箇所	日本海沿岸に分布。		
18	津波浸水想定区域	日本海沿岸に分布。		
19	洪水浸水想定区域	上古舟川、小川、白別川、平田内川流域に分布。		③-2
20	農振農用地農地	中央部に一部分布。		
21	住居、環境配慮施設からの距離	日本海沿岸に分布。		
22	保安林	国有林が、中央部を除く全体に分布。民有林が日本海沿岸と宮野町の一部に分布。	-	
23	牧場	なし		
24	井戸	地域内に6箇所分布。		
25	保護林	なし	④-1	
26	種生自然変が高い地域（自然度9、10）	中央部、南部を除いて分布。中央部を除いた日本海沿岸に分布。		
27	特定植物群落	日本海沿岸北部に分布。		
28	巨樹・巨木	なし		
29	環境緑地保護地区等	地域内に1箇所分布。		
30	日本の典型地形	日本海沿岸中央部に分布。		
31	長距離自然歩道	中央部に分布。		
32	文化財、埋蔵文化財包蔵地	地域内に30箇所分布。	-	
33	重要な植物等	情報なし		
34	重要な動物、生息地等	南部は鳥獣のセンチビディマップ注釈巻起Bに該当する。また、南部上空は秋季に夜間の渡りルートとなっている。		
35	主要な眺望点	なし	⑤	
36	身近な観望場	特別養護老人ホーム大成養生園、大成区久遠の集落	⑤	

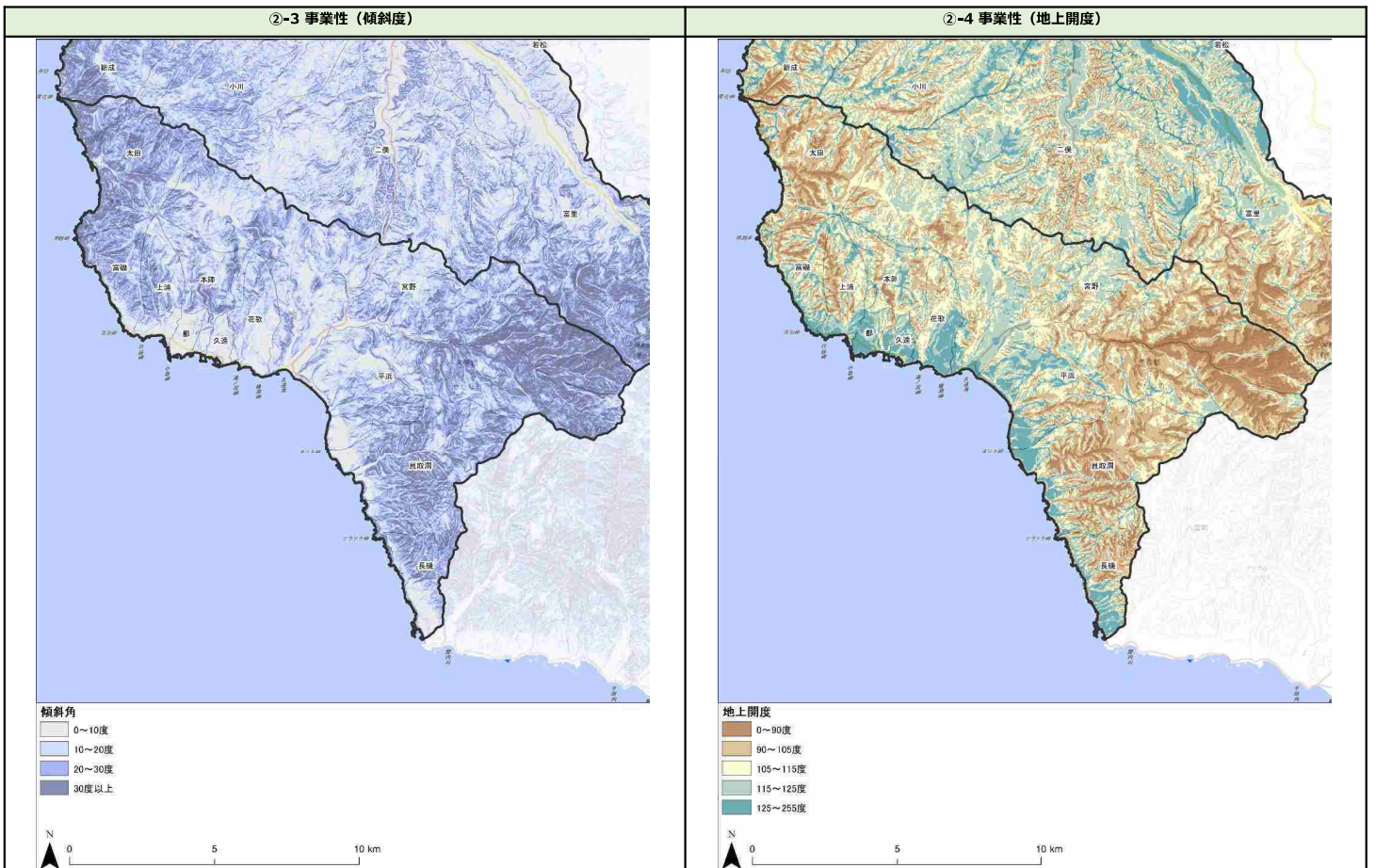
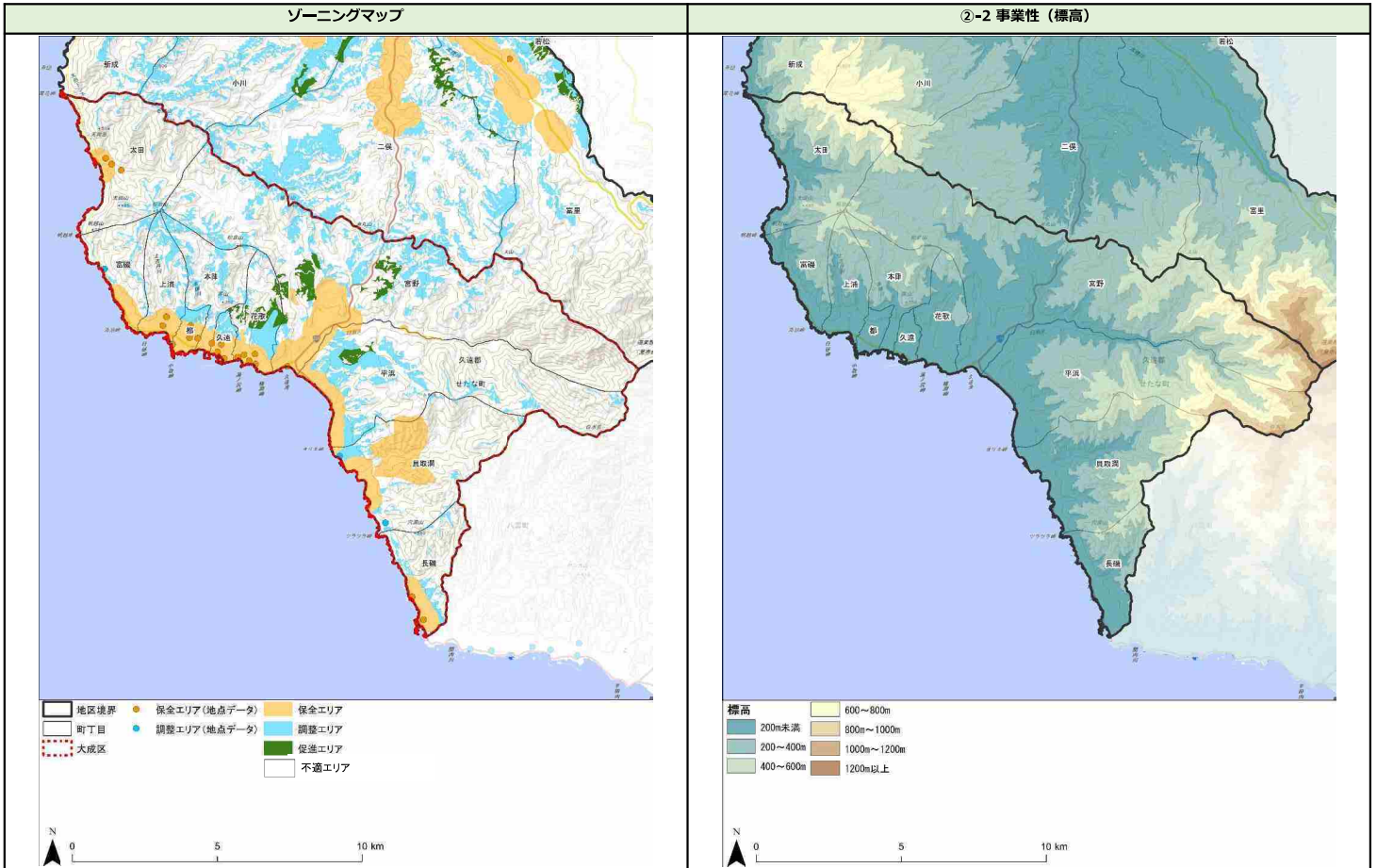
①法令などによる指定地



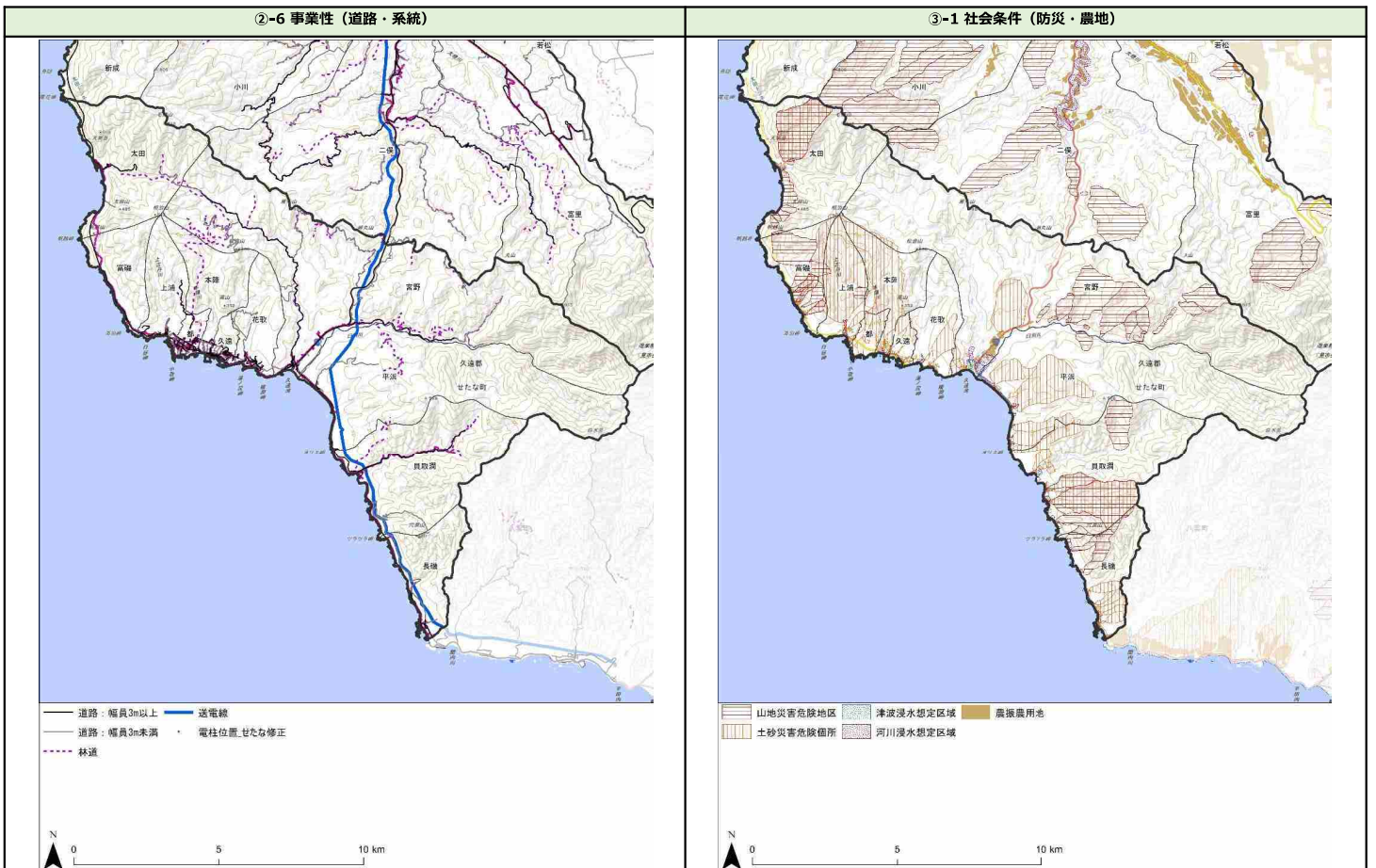
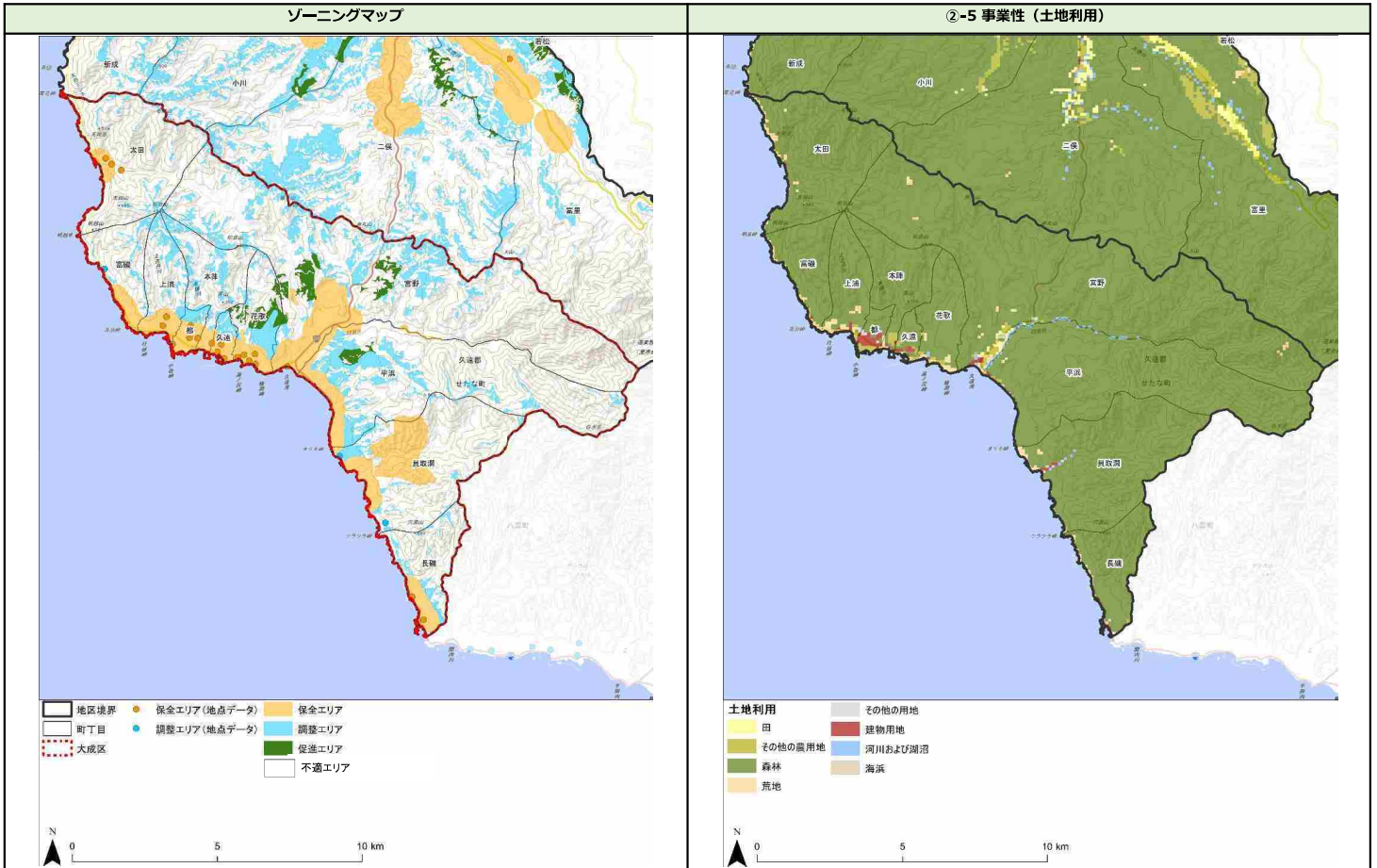
②-1 事業性（風況）



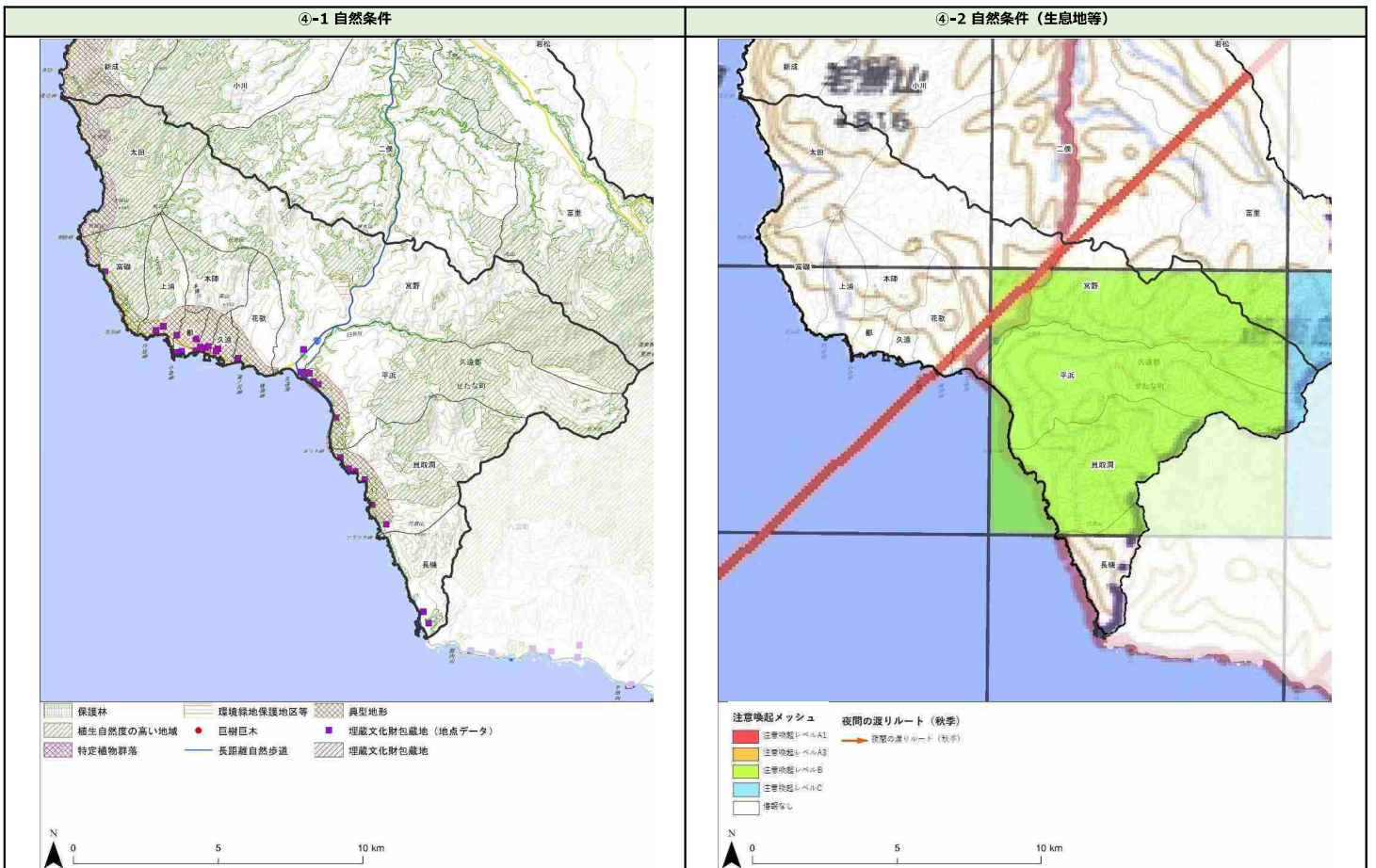
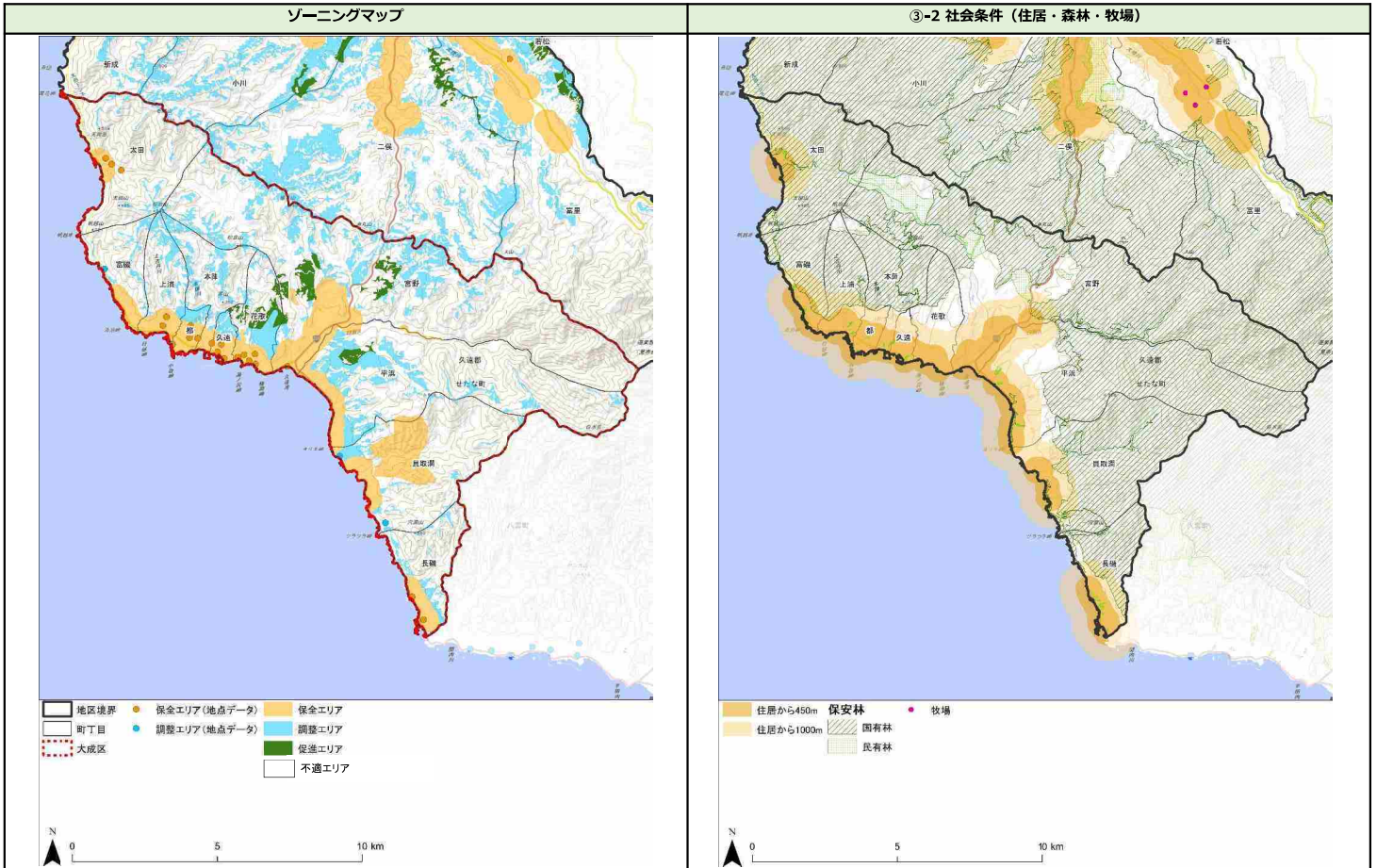
2. 環境情報の分布状況



2. 環境情報の分布状況

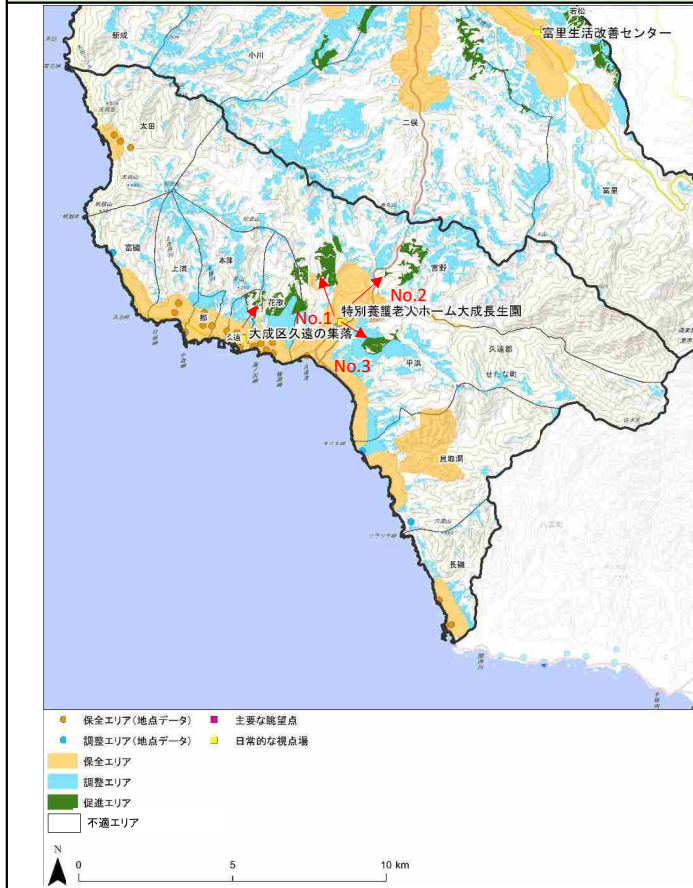


2. 環境情報の分布状況



2. 環境情報の分布状況

⑤ 景観



▶ 現地にて確認した実際の見え方と、景観シミュレーション写真
(景観シミュレーションにおける風車位置は、あくまで仮のものであり、事業計画とは無関係です)

■ 大成区久遠の集落



■ 特別養護老人ホーム大成成長生園 No.1



⑤ 景観

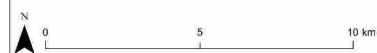
■ 特別養護老人ホーム大成成長生園 No.2



No.3



【参考】地形状況 (赤色立体地図)



3. 地域説明会での意見

ゾーニングマップに関する意見（住民からの懸念事項など）

<宮野地区>

- 花歌ではオジロワシ、長磯ではオオワシが多くいるのを見たことがある。バードストライクの影響は気になる。

<大成区>

- 特になし。