

# 財政って、なんだろう??

(せたな町の経営について)



せたな町財政課

# この冊子の登場人物



せたな町 公認 キャラクター

セターナちゃん



せたな町 非公認 キャラクター

せたなマン

趣味 セたな町のPR

年齢 非公表

部署 非公表



そもそも財政ってなんだろう??  
わからないから、せたなマン教えてよ!!

福祉サービスや学校教育、防災や道路の整備など、住民の皆さんが、住みやすいまちにするために、地方自治体（せたな町）が、お金を集めてくると、集められたお金をどのように使っていくかを地方財政というんだよ！



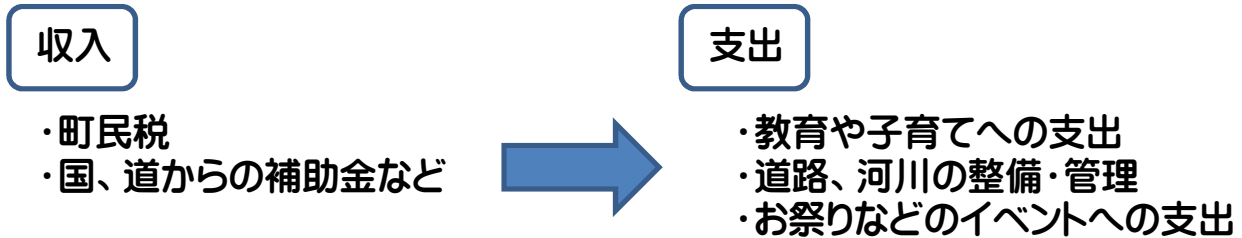
お金を集めて使うのは、なんだかお給料で、車買ったり、家建てたりおいしい物食べたりすることとなんか似ているね？

そうだね！  
地方財政は、住民の皆さんの共同の家計なんです！  
その町のお金の流れや仕組みを、この後、簡単に説明してあげるね！



## 町のお金の流れ

町が1年間にどんな事業にどれだけお金を使うか、どのような収入があるかを、形にしたものが『予算』といいます。



## せたな町にあるお財布の種類

せたな町には、教育や道路整備、施設管理などに幅広く使えるお財布である一般会計と国民健康保険、介護保険などの特定の目的のみに使うお財布(特別会計)3つと、下水道事業などに使うお財布(企業会計)7つの合計11のお財布があります。

### ○せたな町の令和元年度一般会計・特別会計・企業会計決算総括表

単位：千円

会計名		収入	支出	差引
一般会計		9,229,910	9,003,390	226,520
特別会計	国民健康保険事業会計	1,272,651	1,270,492	2,159
	後期高齢者医療会計	148,892	148,814	78
	介護保険事業会計	1,011,100	1,008,270	2,830
公営企業会計	介護サービス事業会計	57,004	56,884	120
	簡易水道事業会計	323,346	319,446	3,900
	営農用水道等事業会計	15,497	14,938	559
	公共下水道事業会計	424,866	423,687	1,179
	漁業集落排水事業会計	13,478	13,437	41
	風力発電事業会計	27,002	24,908	2,094
計		12,523,746	12,284,266	239,480

		区分	収入	支出	差引
病院事業会計 (公営企業会計)	収益的 収支	せたな国保	1,015,544	1,015,744	-200
		瀬棚診療所	134,281	130,072	4,209
		大成診療所	168,483	166,880	1,603
		計	1,318,308	1,312,696	5,612
	資本的 収支	せたな国保	33,141	28,270	4,871
		瀬棚診療所	99	142	-43
		大成診療所	7,129	10,683	-3,554
		計	40,369	39,095	1,274



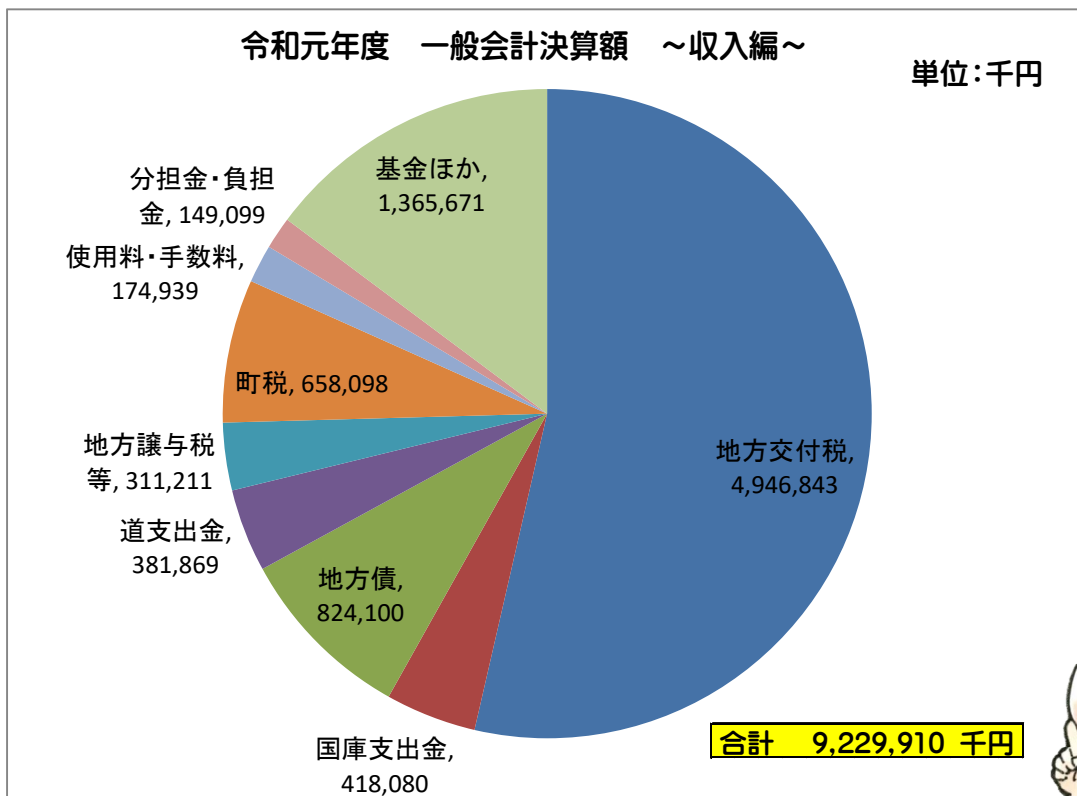
町は、色々なお仕事をしているから、お金の管理が、  
ごちゃごちゃにならないように、お財布がたくさんあ  
るんだね！

そのとおり！  
それでは、どのように、お金が使われているか、メインの  
一般会計の令和元年度の決算を例に中身を説明する  
よ！



## お金の使い道を試してみよう！！

町がお仕事をするために必要な収入には、個人の所得などに応じて負担する  
町税や土地、家屋の価格などに応じて負担する固定資産税などの町税や、  
国、道からの補助金、各種交付金、お金を借入れする町債や、貯金を取り崩す  
基金繰入金などがあります。



収入の半分以上を占めるのが地方交付税です。  
これは、どの地域に住んでいる人でも、標準的な行政  
サービスを受けられるように、国が財政力に応じて配分し  
てくれる仕送りみたいなものなんだよ！





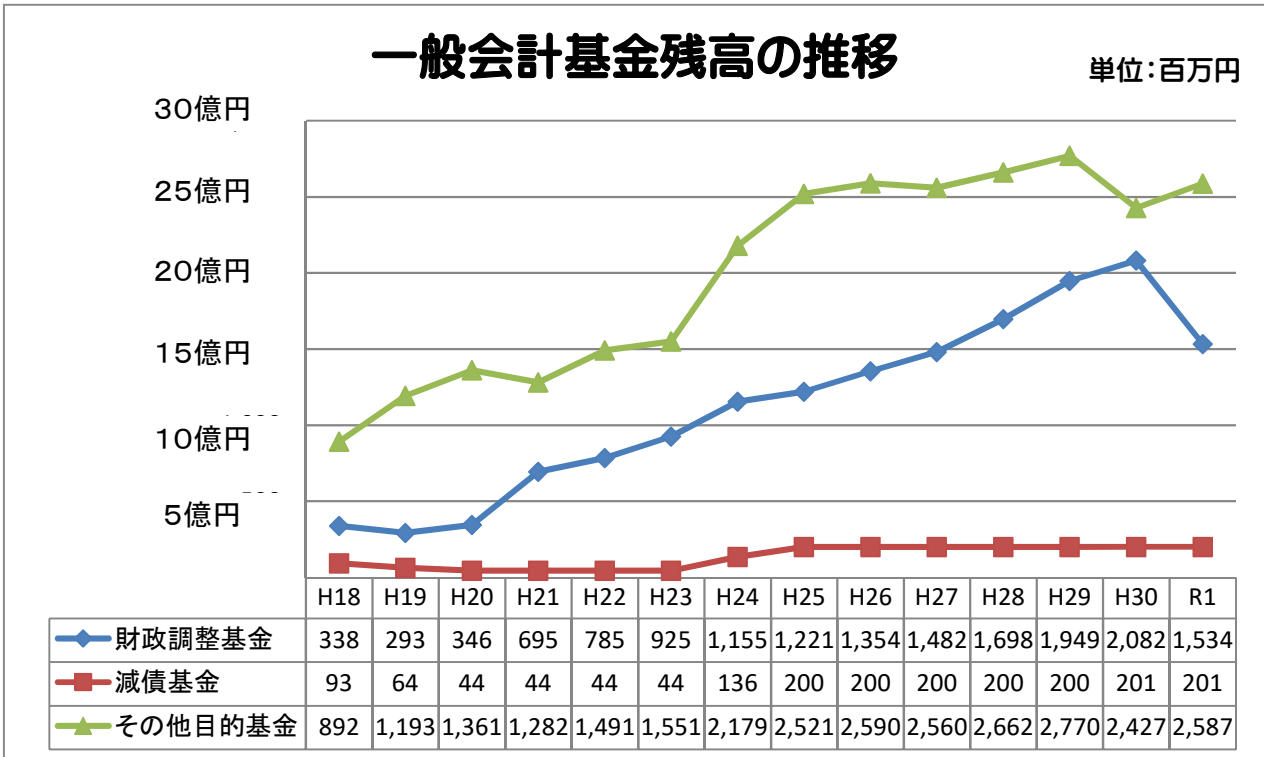
# 基金てなんだろう???



ていうか、基金て何???



基金というのは、わかりやすく言うと貯金のことだよ!



貯金である基金にも色々種類があるんだね??

- ① 財政調整基金とは、景気悪化による税収減、災害発生などに備えるための貯金
- ② 減債基金とは、町債(借金)の返済に充てるためのお金を確保するための貯金
- ③ その他(特定目的基金)とは、公共施設の整備など特定の事業に充てる貯金だよ!!



## 町が借金をするのは、なぜだろう？



地方債というのがあるけど、これは、お金を借りて借金をすることなの？

そうだよ！ みんなも車を買うときにローンを組んだり家を建てる時などもローンを組んだりするよね！！

せたな町も、認定こども園、三杉荘、町民プール、診療所などを建てたときに、お金を国から借りたり、銀行から借りたりして、公共施設を整備しているんだよ！



でも、貯金があるのに何でわざわざお金を借りて、施設の整備の整備をしているの??

確かに、貯金があるのに、お金を借りて利子を支払い整備したら、大変でないかと思うかもしれないけど、この借金には、大切な目的もあります！公共施設や、道路の橋などは何十年も利用していくので、その整備費を全て1年で支払っちゃうとずーっと使う施設なのに今いる人だけで支払うのは不公平な気がしないかな？

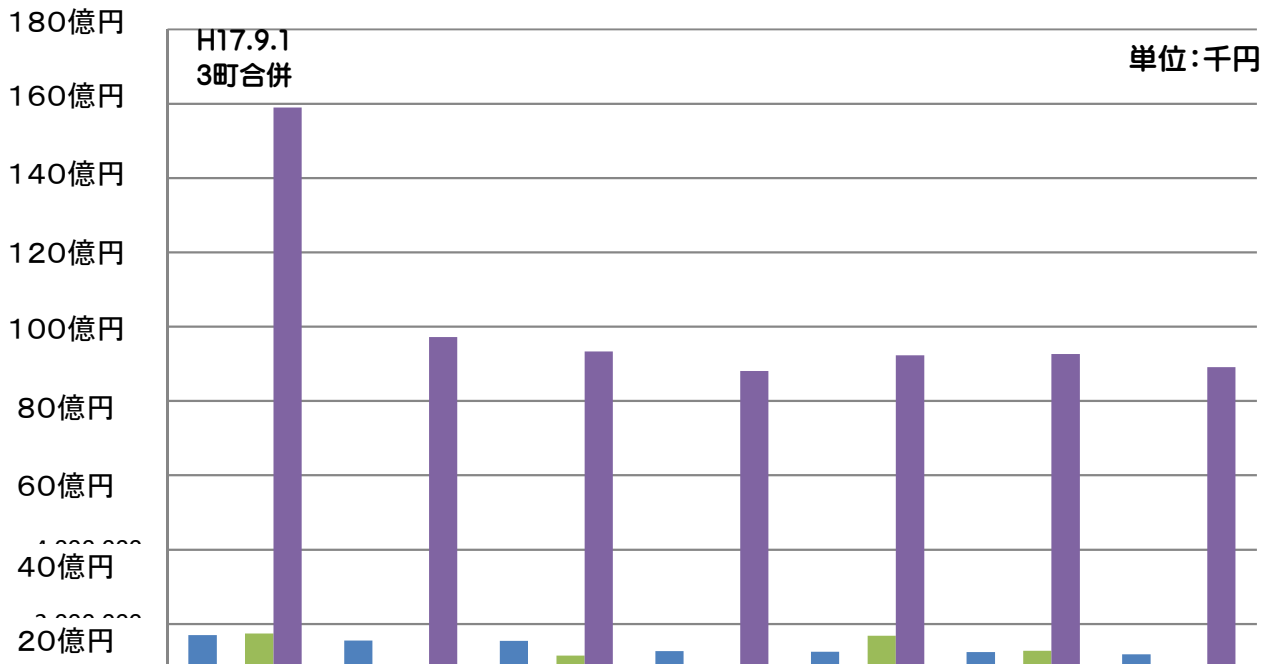


たしかに、そうだよね？  
そうか！分割で支払うことにより、将来にわたって負担を公平化するという大切な目的があるんだね！！



正解です！  
参考に、借金の残高の推移の棒グラフを載せておくね！

## 一般会計の借金額の推移



	平成17年度	平成26年度	平成27年度	平成28年度	平成29年度	平成30年度	令和元年度
■ 元金償還額	1,696,352	1,548,835	1,537,288	1,266,347	1,250,130	1,235,813	1,178,394
■ 利子償還額	355,158	150,572	126,673	102,240	84,715	72,148	59,221
■ 借入額	1,735,300	836,400	1,146,700	740,900	1,675,800	1,273,000	824,100
■ 年度末起債残高	15,895,683	9,718,473	9,327,885	8,802,438	9,228,108	9,264,395	8,910,101



借金が年々減っているね！町は、ちゃんと借金が増えないようにして、各種サービスができるように、しているんだね！！でも減ってはいるけどすごい金額だね、89億円の借金って…。ほかの町と比べてどうなんだろう？

せたな町と同じ規模の道内の類似団体と比較すると、36団体中、真ん中よりちょっと上ぐらいだよ！！

それと、確かに借金は、減っているけど、今後は、国から来る地方交付税が、国の家計も苦しくて年々減ってくる見込みであるから、事務事業の見直しを、これからも継続して 更に進めていかなくちゃいけないんだ！！今はまだ健全な経営に見えるけど、これからは、色々な経費削減のアイデアをいっぱい考えて、より効果的な事業の創出が必要になってくるね！！







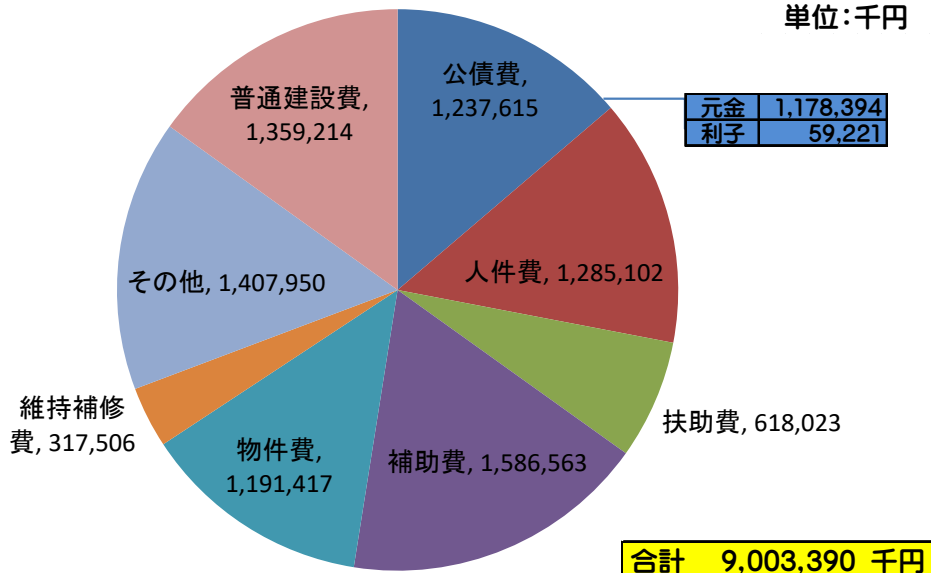
そうかー、これからいっぱい勉強したり、色々な経験を積んでがんばらなくちゃいけないんだね。  
そして、今住んでいるみんなが、これからも、せたな町に住みたいと思える、町にできるように、がんばらなくちゃいけないんだね！！

そのとおり！！  
僕が、伝えたかったのは、そういうことなんだよ！  
それでは、次に、支出について説明するね！



令和元年度 一般会計決算額 ～支出編～

単位：千円



せたな町の支出については、補助費の金額が増えているんだよ。  
補助費の中には、消防や衛生センターへの負担金や病院会計へ補助などがあるんだ。  
あとは、普通建設費の割合も大きいのが、数字をみてもわかるよね！普通建設費というのは、令和元年度の支出でいうと、役場庁舎の長寿命化事業、防災行政無線デジタル化整備事業、町道橋長寿命化事業、町民プールの新築事業、小学校のICT教育機器整備などがあるんだよ。

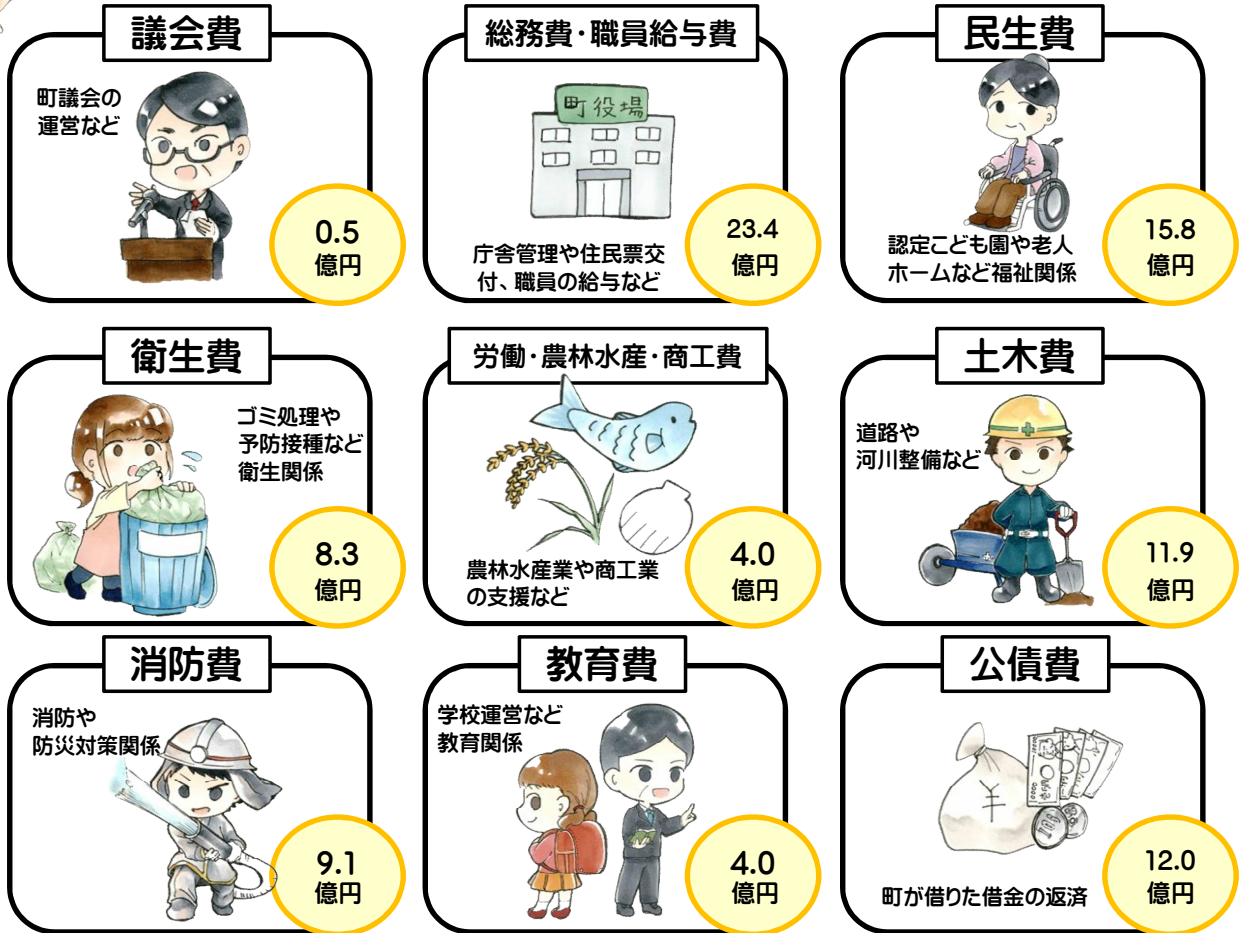


今年の予算も見てみよう！



せたな町の令和2年度一般会計当初予算(支出目的別)

総額 89.0億



具体的な事業はなにか？(主なもの)

民生費

学童保育所運営費	12,301千円
妊産婦医療費助成費	1,000千円
認定こども園運営費	53,994千円

衛生費

患者輸送バス運行事業	15,020千円
予防接種事業	16,354千円
公営温泉浴場運営事業	32,803千円

農林水産業費

新規就農者促進事業	1,337千円
優良家畜導入事業補助金	11,000千円
町有林複層復旧造成工事	7,700千円
浅海資源増養殖事業補助金	6,446千円

商工費

観光施設等運営事業	51,058千円
-----------	----------

土木費

町道橋長寿命化修繕事業(不動橋)	115,100千円
町道栄線舗装補修工事	30,000千円

教育費

檜山北高等学校通学費補助金	1,090千円
ICT機器導入事業	2,609千円
中学校活動事業補助金	5,364千円
全道全国大会参加奨励補助金	3,000千円



最後に、せたなマン  
色々教えてくれたけど、結局のところ、せたな町の経営は順調なの？

途中でも、お話ししたよね？  
今は、順調だけど、国から来る地方交付税がこれからは、少なくなってくるから、より一層、色々な知恵を絞って、経費を押さえつつ、より良いサービスを住民のみんなに、提供できるように、がんばらなきゃいけないんだよ！！！！



わかりました。  
今以上に努力して、色々なことを勉強して、これからも、せたな町が最高のまちで、ありつづけるようにがんばるね！

みんな、最後までみてくれたかな？

これを機会に、せたな町の財政のことを、色々、興味をもってくれたらうれしいです！



## 編集後記

旧瀬棚線(鉄道)をモチーフに財政について、皆さんに伝えようとしたが、少し複雑な仕上がりになってしまうと、最終的に、セターナちゃんとせたなマンに登場してもらいました。

皆さん、いかがでしたでしょうか？

まちの財政を少しでもわかりやすくお知らせしたい。興味を持って観ていただきたいと考えてこのような切り口で整理してみました。また、使用しているイラストも町職員の絵が得意な方をお願いして手作り感を大切にしております。

財政と聞くと「難しい」というイメージが強いかも知れませんが、規模が大きただけで皆さんの家計と同じような仕組みになっております。自分たちが住むまちの財政の状況を理解していただき、将来にわたって住みやすいまちを続けていけるよう町民皆さまと一丸となって頑張りたいと思います。

発行：せたな町役場財政課

令和2年12月発行