



B & G P R 大賞映像部門2年連続優秀賞受賞
せたなっ子函館地区サッカー協会から表彰
後期高齢者医療制度保険料軽減の見直しについて
「児童扶養手当」・「特別児童扶養手当」制度について
国民健康保険からのお知らせ、「経済対策臨時福祉給付金」のお知らせ ほか

2016 B & G P R大賞 映像部門で2年連続優秀賞受賞



鵜入 泰宏さん

瀬棚区の鵜入泰宏さんがB&G財団が主催となる「2016B&G PR大賞」-わたしの町の海洋センター・海洋クラブ自慢-PR映像の部で2年連続優秀賞を受賞しました。

NHKの通信員を務める鵜入さんは、瀬棚小学校4年生が取り組んだ「水に賢い子どもを育む年間型プログラム」の中で、子どもたちが自分たちで海から集めた海藻で、三本杉の見えるせたなの海をイメージした作品や、母親の顔をイメージした作品など、色々な押し葉作品を作った様子を取材した映像を2分弱に編集し出品しました。

受賞映像は、全国から応募された49作品の中から、最優秀賞に次ぐ優秀賞10作品の一つに選ばれ、2月17日（金）町長から表彰状が伝達されました。

函館地区サッカー協会から表彰



1月28日（土）、平成28年度函館地区サッカー協会の表彰式が、ホテル函館ロイヤルで開催され、せたなジュニアFCに所属する丸山雪月さんが優秀選手賞を受賞しました。

丸山さんは、北海道女子選抜トレセンの一期に選ばれ室蘭で行われたキャンプに参加し、その結果全道から集まる多くの選手の中から最終選考のU-12女子トレーニングキャンプ（エリートキャンプ）のメンバー18人の中の1人に選ばれトレーニングに励みました。この実績が評価され、函館サッカー協会から優秀選手として表彰されました。





後期高齢者医療制度のお知らせ

～保険料軽減の見直しについて～

Check!

均等割2割・5割軽減の範囲が見直されました

●保険料均等割軽減のうち、2割・5割軽減に係る所得判定基準が、次のとおり見直されました。

【平成28年度】 所得が次の金額以下の世帯	軽減割合
33万円 + (26万5千円 × 世帯の被保険者数)	5割軽減
33万円 + (48万円 × 世帯の被保険者数)	2割軽減



【平成29年度】 所得が次の金額以下の世帯	軽減割合
33万円 + (27万円 × 世帯の被保険者数)	5割軽減
33万円 + (49万円 × 世帯の被保険者数)	2割軽減

Check!

所得割の軽減割合が見直しされました

●保険料所得割軽減の割合が、次のとおり見直されました。

【平成28年度】 所得が次の金額以下の世帯	軽減割合
所得から33万円を引いた額が58万円以下の方	5割軽減



【平成29年度】 所得が次の金額以下の世帯	軽減割合
所得から33万円を引いた額が58万円以下の方	2割軽減

Check!

被用者保険の被扶養者だった方の軽減割合が見直されました

●この制度に加入したとき、被用者保険の被扶養者だった方の軽減割合が、次のとおり見直されました。

【平成28年度】	区分	所得割	均等割
	被用者保険の被扶養者だった方	かかりません	9割軽減



【平成29年度】	区分	所得割	均等割
	被用者保険の被扶養者だった方	かかりません	7割軽減

※所得の状況により、均等割の軽減割合が9割、または8.5割に該当することがあります。

平成29年度の保険料額は、7月に個別にお知らせします

問い合わせ先

北海道後期高齢者医療広域連合

〒060-0062

札幌市中央区南2条西14丁目 国保会館6階

☎011-290-5601

役場本庁町民児童課国保医療係

☎0137-84-5111

瀬棚総合支所住民係 ☎0137-87-3311

大成総合支所住民係 ☎01398-4-5511



ご存知ですか？ ご不明な点がございましたら、お気軽にお問い合わせください。

「児童扶養手当」・「特別児童扶養手当」制度

	児童扶養手当 ※平成29年4月から支給額が変更になります	特別児童扶養手当 ※平成29年4月から支給額が変更になります
内 容	父母の離婚などにより、父又は母と生計を同じくしていない児童を養育しているひとり親家庭等の生活の安定と自立を助け、児童の福祉の増進を図ることを目的として支給される手当です。	知的障がいまたは身体障がいの状態（政令で定める程度以上）などにある20歳未満の児童について、児童の福祉の増進を図ることを目的として支給される手当です。
支 給 対 象	<ul style="list-style-type: none"> ●父又は母と生計を同じくしていない児童を監護する父親や母親 【例】離婚をして児童を養育しているひとり親 ●父と生計を同じくせずかつ母が監護しない児童を監護する養育者 【例】両親が死別して児童を養育する祖父母の方、未婚の母など ※児童が18歳に達する日の属する年度まで支給	障がい児の父もしくは母が障がい児を監護するとき、又は父母以外の者が障がい児を養育するときに、支給されます。 ただし、児童福祉施設等に入所している児童、障がいを理由として公的年金を受給できるときは、対象となりません。 ※障がい児童が20歳に達する日の属する月末まで支給
支 給 額 (月額)	<ul style="list-style-type: none"> ●児童1人の場合 <ul style="list-style-type: none"> ・全額支給 …………… 42,290円 ・一部支給 …………… 42,280円～9,980円 ●児童2人以上の加算額 <ul style="list-style-type: none"> ・2人目 …………… 9,990円 ・3人目以降 …………… 5,990円 ※受給者の前年の所得により減額又は停止の場合もあります	児童1人当たり「51,450円」（1級） または「34,270円」（2級） ※障がいの程度により異なります ※受給者の前年の所得により停止の場合もあります
支 払 時 期	原則毎年4月・8月・12月にそれぞれの前月分までが支払われます。	原則毎年4月・8月・11月にそれぞれの前月分までが支払われます
受給するには	支給を受けようとする方は、役場に申請書類を提出し、北海道から受給資格と手当額の認定を受けます。	支給を受けようとする方は、役場に申請書類を提出し、北海道から受給資格と手当額の認定を受けます。
問 い 合 せ 先	町民児童課 児童福祉係 ■0137-84-5111 瀬棚総合支所 福祉係 ■0137-87-3311 大成総合支所 住民係 ■01398-4-5511	保健福祉課 障がい福祉係 ■0137-84-5111 瀬棚総合支所 福祉係 ■0137-87-3311 大成総合支所 福祉係 ■01398-4-5511



1 児童扶養手当の申請をした後、状況が変わった場合は14日以内に届出が必要です。資格がなくなった時などは、届出が遅れると過払い分の手当を返還していただくこともありますので、必ずご連絡ください。

※例えば…●養育している児童の人数が変わったとき
●住所、氏名、支払金融機関が変わったとき
●婚姻（実婚を含む）などで資格がなくなったときなど

2 これまで、公的年金（遺族年金・障害年金等）を受給する方は児童扶養手当を受給できませんでしたが、平成26年12月以降は、年金額が児童扶養手当より低い方は、その差額分の児童扶養手当を受給できるようになりました。

※例えば…●父子家庭で、お子さんが定額の遺族厚生年金のみを受給している場合
●母子家庭で、離婚後に父が死亡し、お子さんが定額の遺族年金のみを受給している場合など

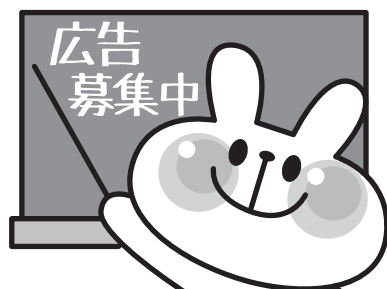
広報誌・ホームページに 広告を掲載しませんか？

広報誌（1回）

- ① 3,500円（縦4.6cm×横 8.8cm）
- ② 7,000円（縦4.6cm×横17.6cm）
- ③ 7,000円（縦9.9cm×横 8.8cm）
- ④ 14,000円（縦9.9cm×横17.6cm）

ホームページ（バナー広告）

- 1か月 10,000円（動画は不可）
（縦60ピクセル×横150ピクセル）
- 画像はGIF形式、容量は4KB以内



申し込みお問い合わせ先 まちづくり推進課 広報統計係 ■0137-84-5111

国民健康保険からのお知らせ

この時期、就職や退職・進学など移動が多くなります。国民健康保険の加入・脱退の申請も必要となりますので忘れずにお手続きをお願いします。



Check! ▶ 国民健康保険に加入する場合

- ・ 離職票や退職証明書など今まで加入していた健康保険をやめたことがわかる書類をお持ちください。

Check! ▶ 国民健康保険を脱退する場合

- ・ 新たに加入した健康保険証と国民健康保険証をお持ちください。

Check! ▶ 進学により住所を町外へ移す場合

- ・ 在学証明書や学生証など学生であることの証明書等と国民健康保険証をお持ちください。

※お手続きの理由により他に書類が必要となることがあります。ご不明な点は下記までお問い合わせください。

問 い 合 わ せ 先

せたな町町民児童課国保医療係 ☎0137-84-5111
瀬棚総合支所住民係 ☎0137-87-3311
大成総合支所住民係 ☎01398-4-5511

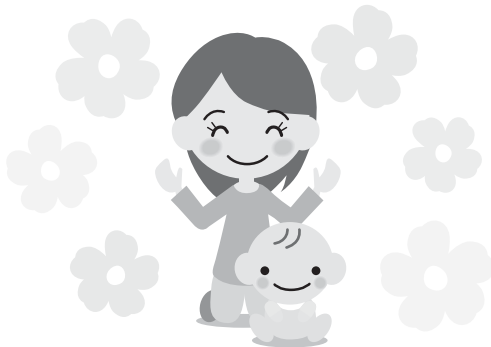
厚生労働省からのお知らせ

「妊娠したから解雇、育休を取ったから契約更新をしない」は違法です！

妊娠・出産・育児休業・介護休業などを取得したことを理由として、事業主が解雇、退職の強要、雇止め、降格などの不利益な取り扱いが違法です。

また、事業主は妊娠・出産・育児休業などに関して上司・同僚がハラスメントを行わないよう防止措置を講じなければなりません。

詳細は北海道労働局ホームページをご覧ください。



厚生労働省北海道労働局雇用環境・均等部指導課

☎ 011-709-2715

<http://hokkaido-roudoukyoku.site.mhlw.go.jp>

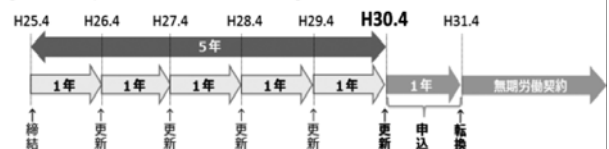
北海道労働局からのお知らせ

ご存知ですか？「無期転換ルール」

無期転換ルールとは

- 有期労働契約が反復更新されて通算5年を超えたときは、労働者の申込みにより、期間の定めのない労働契約（無期労働契約）に転換できるルールです。

【平成25年4月開始で契約期間が1年の場合の例】



事業主の皆様へ

無期転換ルールを避けることを目的として、無期転換申込権が発生する前に雇止めをすることは、労働契約法の趣旨に照らして望ましいものではありません。また、有期契約の満了前に使用者が更新年限や更新回数の上限などを一方的に設けたとしても、雇止めをすることは許されない場合もありますので、慎重な対応が必要です。

詳しくはこちら

「有期契約労働者の無期転換ポータルサイト」
(<http://muki.mhlw.go.jp/>)



お問合せ先：北海道労働局雇用環境・均等部指導課
(011-709-2311 (代表))

給付金の申請を受け付けしております 「経済対策臨時福祉給付金」のお知らせ

経済対策臨時福祉給付金とは？

消費税率引上げ（8%→10%）が2年半延期されたことを踏まえ、国の経済対策の一環として、平成26年4月の消費税率の引上げによる影響を緩和するため、食費の負担増に相当する金額を2年半分（平成29年4月～平成31年9月）一括して経済対策分の臨時福祉給付金として支給します。



受付期間 平成29年3月21日～6月21日

① 給付対象者

平成28年1月1日時点で住民票がせたな町にある方が対象です。

② 給付の要件

平成28年度住民税が課税されていない方

（平成27年1月1日から平成27年12月31日までの所得に対し、住民税が課税されていない方）

③ 給付額

1人につき 15,000円

④ 申請に必要なもの

印鑑、身分を証明できるもの（運転免許証など）、振込を希望する金融機関口座通帳の写し

⑤ その他

対象と思われる方へ3月17日申請書を郵送しております。

⑥ 対象外の方

課税されている方の扶養親族や生活保護を受けている方は対象外となります。

問い合わせ先

せたな町保健福祉課社会福祉係
瀬棚総合支所福祉係
大成総合支所福祉係

☎0137-84-5111
☎0137-87-3311
☎01398-4-5511

自分が持っている固定資産の評価額が確認できます

固定資産税の基礎となる、土地や家屋の評価額を、次の期間に無料で縦覧することができます。

期 間 4月1日（土）～5月31日（水）（土・日曜日、祝日は除きます。）

時 間 8時30分～17時15分

場 所 ●本庁税務課 ●瀬棚総合支所 ●大成総合支所

縦覧できる人 町内に資産を持つ納税義務者、またはその代理人

縦覧できる内容 土地及び家屋の所在、地番、地目、評価額など

※所有者の住所・氏名は書いてありません。



【縦覧に際してのお願い】

本人確認ができるもの（運転免許証など）をご用意ください。代理人の場合は、必ず委任状が必要です。

家屋を取り壊したときは届け出が必要です

- 住宅や車庫、倉庫などの家屋の全部または一部を取り壊したときは、税務課へ届け出が必要です。固定資産税は、毎年1月1日現在の所有者に課税されます。届け出がないと「取り壊したのに課税される」ということがありますので、印鑑と取り壊したことが分かる書類などを持って税務課へ届け出てください。（届出書は税務課にあります。）
- 住宅を取り壊した場合、土地に対する固定資産税の額が変わる場合があります。住宅が建っている土地（住宅用地）は「住宅用地に対する課税標準の特例」が適用され、固定資産税が減額されています。そのため、住宅を取り壊すと、その特例の適用が外れることとなります。くわしくは、本庁税務課、瀬棚総合支所、大成総合支所へお問い合わせください。

問 い 合 わ せ 先

せたな町税務課 ☎0137-84-5111
瀬棚総合支所 ☎0137-87-3311
大成総合支所 ☎01398-4-5511

北海道からのお知らせ

自動車税の納期限は5月31日（水）です

自動車税は納期限までに納めましょう。

納めていただく方は、4月1日現在の所有者（ローンで購入した場合などで所有権が売り主にある場合は、買い主である使用者が納税義務者となります。）。

便利な口座振替やコンビニエンスストアでの納付に加え、インターネット上の専用サイトからクレジットカードが利用できます。

納税通知書の発送日は5月8日（月）です。

ご不明な点は、道税ホームページをご覧ください。檜山振興局税務課までお問い合わせください。

【道税ホームページ】

<http://www.pref.hokkaido.lg.jp/sm/zim/index.htm>



問 い 合 わ せ 先

檜山振興局税務課 ☎0139-52-6471

ミスダコ (水蛸)



◎町内での漁業

タコ漁の歴史は古く、北檜山町史によると古くから「しばり漁」が行われていたとの記述があります。現在町内では「かご漁」や「いさりび漁」などで漁獲されており、4月から解禁されます。成長が早いことから漁業者の皆さんは、2kg未達は捕獲しないなど資源を保護しながら操業を続けています。

豆知識

■タコとイカは似ている？

タコとイカは、墨を吐いて逃げるということが知られています。イカは自分と同じ形の墨を吐き分身を作ることによって敵の目をそらすのに対し、タコの墨はすぐに広がることから敵の目をくらまして逃げます。

また、イカの吸盤は獲物をしっかりと捕まえるため、固くトゲがありますが、タコの吸盤は岩などに吸い付く目的のため吸着力が強いのが特徴で、用途が全く異なります。

■命を懸けて、子どものために

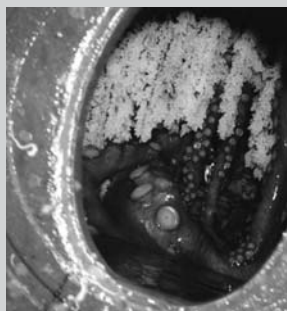
ミスダコは生涯に1度だけ産卵します。11~12月にメス1尾に対しオス数尾が群がるように交配が行われ、オスは精莖(せいきょう)と呼ばれる精子が詰まったカプセルをメスに託して生涯を終えます。メスはこの時まで成熟していないため精莖は一旦体内に蓄えられます。その後卵巣の成熟を待って6~7月に体内で受精が行われ、沿岸の岩穴やひさしのある岩棚などに産卵します。

卵は柄の付いたさくらんぼ形の状態で漏斗(ろうと)から1粒ずつ生み出されます。メスは腕の付け根にある小さな吸盤を使い、卵を藤の花状に紡ぎ合わせて、10cmほどの房にし岩などに付けます。1つの房は200~300粒で、約2週間かけて5万粒の卵を産みます。

産卵後、母タコは卵がふ化するまでの8カ月間、巣穴から離れず餌も食べません。その間、魚などの外敵を追い払い、卵にゴミや水垢が付かないように腕を使い卵の一房一房を優しくなでながら、漏斗(ろうと)できれいな海水を吹き付ける行為を間断なく繰り返し、卵がふ化するまで守ります。そして全ての卵がふ化したのを見届けた後に、体力を使い果たしてその生涯を終えます。

■タコの母は超美人

「美人を愛するが如く賢者を敬いなさい」と2500年前の書物にあります。この美人とは、単に容姿が美しいという意味ではなく「一家の母たる女性」とであると論語の解説にあります。ミスダコの雌が愛情いっぱい子どもたちのふ化を見守る姿は、まさに美人と呼ぶにふさわしい母親ぶりです。



道立総合研究機構HPから引用

せたなの 食材図鑑

第18回

標準和名：ミスダコ

学名：Octopus (Enter-octopus) dofleini (Wulker)
(八腕形目マダコ化)

地方名：マダコ(雌)、オオダコ、シオダコ(雄)

ミスダコは、世界最大のタコです。北海道ではミスダコの雌を「真ダコ」と呼んでいますが、本州で獲れる「マダコ」とは別種です。

ミスダコの名前は、真ダコに比べて肉質が水っぽい事に由来し、雌の方が味が良いことから「マダコ」と区別して呼ぶようになったと言われています。

◎生態など

タコの体は胴部、頭部、腕部(足)に区分されます。胴部は卵円形でやや縦長、表皮は柔らかくたるんでいます。8本の腕の長さはほぼ同じで全長の7~8割に達し、一つの腕に250~300個の吸盤があり、全長3mほどになります。周りの環境に合わせて体の形状や色を瞬時に変化させることができます。

北海道では、大陸棚一帯に分布し、水深1m~200mくらいまで広く生息します。タコの成長は早く、ふ化後2~3年で体重2kg、3歳で14kg、4歳で30kg以上になり、寿命は雄で4年半、雌で5年と言われています。

※タコは「頭足類」という頭から腕が出ている仲間で、目や口があるところが頭部で、ポッチ(頭)と呼ばれているところは、内臓があることから胴体になります。(図鑑などでは足ではなく腕と呼ばれています)

◎食

肉質が水っぽく柔らかいため、生食向けで市場に出ることは少なく、大部分が煮ダコか酢ダコに加工されます。最近では、生ダコを冷凍してからスライスした『タコしゃぶ』が人気となっています。

タコのたんぱく質は良質で、脂肪が少なく低カロリー。タウリンを豊富に含んでおり、高血圧、脳卒中、心臓病の予防に効果があるといわれています。



せたなの自然

第12回
(最終回)



20年ほど前、北檜山ク
リンエネルギー研究会が、
檜山北高生の力を借りて日
本で初めて「風の地図」を作
りました。12月、季節風が
強まると風速計を手に高校
を出発。吹雪の中を東丹羽
に着くと、Sさん宅は全く
風がないのです。大人たち
は大型風速計を小倉山小グ
ランドに設置。すると「何で
学校前に建てたんだ。可愛

「自然エネルギー」活用

子どもたちが通う学校は、
地域で最も風が弱い所」と。
地域に暮らす先人の知恵を
知りました。
続いて水力に挑戦。全河
川を歩き「小水力エネルギー
マップ」を完成させました。
これを最初に見た町議は「こ
れは災害マップだ」と。水力
エネルギーが大きな所は、
洪水さらには水害を繰り返
していたからです。ここで
も、先人の経験と知恵を強
く感じました。
ところで人は火（エネル
ギー）を手にする事で暖と
安心を得、人たりえたので
す。その後エネルギーの効
率化が進み大型火力発電所
ができる、火を見ること

はできても手で触れること
はできなくなりました。原
子力発電所ができる、火は
見ることも触れることもで
きなくなりました。
「自然エネルギー活用」と
は食とエネルギーを自らの
手に取り戻すこと」ではない
か、と私は考えています。
先人から引き継がれた経
験と知恵が、科学として認知
される。そんな日を夢見
ながら、「せたなの自然」を閉
じたいと思います。

元檜山北高等学校教諭
前東京農業大学教授
日下 哉



↑図 小水力エネルギーマップ（北檜山区）

ダムアップや地形改変しないことを前提に、平水
位河川横断形と流速の実測から可能発電量を推定。
水力発電可能地を円の中心で示し、推定発電量は円
の面積で表現している。作図上の制限があるため、
実際には円に近接し5~10倍が可能となる。

それ行け！協力隊！

地域おこし協力隊
佐々木 敬雄

第22回

平成28年6月1日から募集を開始して
いた「せたな町観光フォトコンテスト」
の審査会、表彰式が無事に終了しました。
約4年ぶりの開催となった今回のコンテ
ストでは町内外から26人93点の作品の
応募がありました。久しぶりの開催となっ
たのにも関わらず多くの作品の応募い
たできました。しかし、残念ながら町内の
方々からの応募は5人のみにとどまっ
てしまいました。町内の方への情報提供が
足りなかったことを反省しています。

さて、それ行け！協力隊！では約2年
間で色々なイベントや取組などをご紹
介させていただきました。少しでも皆さん
の興味をそそるようなものがあつたで
しょうか？まだまだ2年間じゃせたな町
の魅力は伝えきれません…。今回開催し
た「せたな町観光フォトコンテスト」も
皆さんに「少しでもせたな町の魅力を再
発見＆再確認してもらえたら嬉しい
なあ。」というきっかけの一部にしかすぎません。3
大イベントを始めとする町内のイベントもそうで
す。せたな町の食べ物美味しさ、人の良さが凝縮
されています。そこに町内の方々がどれだけ気付い
ているのでしょうか？イベントそれぞれに地域の特色

を感じられてとても面白いと僕は正直に思いま
した。イベントだけでなく、せたな町には道南最高峰
の「狩場山」や清流日本一の「後志利別川」など本
当に自然も豊富です。先月紹介させていただいた
Setana Lifeのようにディープなせたな町の自然で遊
ぶのも本当に面白いですよ！もしかしたら皆さんが
何気なくしている活動にもせたな町の魅力がつま
ったものがあるかもしれません。春には水仙まつりを
皮切りに町内で色々なイベントが開催され、観光
シーズンが始まります。今年はイベントにアウトド
アなど、積極的に活動してみたいかがでし
ょうか？



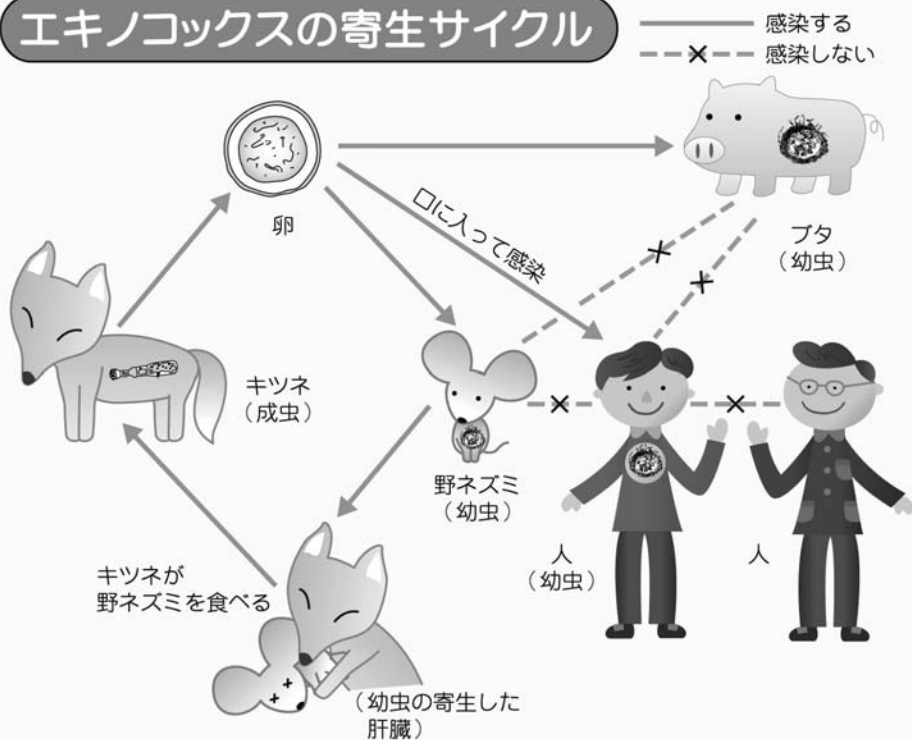
せたな町観光フォトコンテスト
【最優秀賞】大漁の華

保健師からの健康アドバイス

エキノコックス症に注意!

北海道には、エキノコックス症という道外では珍しい病気があります。これはエキノコックスという寄生虫が体内に入ることによっておこる病気で、キツネや犬から排出されたエキノコックスの卵が人間の口から入り肝臓に寄生し発症するもので、道内では毎年10数人の患者が見つかっています。

エキノコックスの寄生サイクル



寄生のサイクル

エキノコックスは、自然界で、主にキツネと野ネズミに寄生しています。

成虫は、キツネの腸に寄生して卵をうみ、その卵が糞と一緒に排泄され、野ネズミが木の芽等と一緒にこの卵を食べると、野ネズミの体の中で卵がかえって幼虫となり、肝臓に寄生します。

この幼虫が寄生している野ネズミをキツネが食べると、キツネの腸の中で幼虫が成虫となります。

このように、エキノコックスは、通常、キツネと野ネズミの間の「食べる」と「食べられる」という関係の中で生きています。また、犬もキツネと同様に、エキノコックスに感染した野ネズミを食べることにより、エキノコックスの成虫が寄生しますので、犬を飼っている方は、その飼育方に注意が必要です。

主な症状は?

エキノコックスに感染しても、症状のない状態が数年から10数年続きますが、徐々に肝臓が腫れ、黄疸、腹痛、皮膚のかゆみなどの症状がでてきます。また、肝臓で増殖したエキノコックスが肺に転移し咳や血痰のように結核と似た症状を引き起こします。その他にも脳や骨にも転移をして放っておくと命に係わる非常に危険な病気です。

早期発見早期治療を

エキノコックス症は早期発見早期治療で治る病気で、町では毎年エキノコックス症検診を実施して早期発見に努めています。

健診は5年に一度受診できる簡単な血液検査になります。無料で受けることができますので、ぜひ受診してください。

どのように感染?

エキノコックスの卵を食べる虫が寄生することがあります。キツネと同じように、エキノコックスの卵を食した犬にも成虫が寄生することがあります。



私たち人間は、エキノコックスの卵に汚染された山菜や沢水などを直接口にししたり、何らかの理由で卵が付着した手指を介して感染して、野ネズミと同様にエキノコックスの幼虫が肝臓に寄生します。人から人に感染したり、野ネズミから人に感染することはありません。

エキノコックスの卵は、直径0.03ミリメートルの球体で肉眼では見えませんが、十分な加熱や水洗い(手洗い)で、感染を予防することができます。

今月の担当

清水 美千子です

特定健診伝言板

平成29年度 各種健診日程

●北檜山区

月	日	項目	会場
4	23回	乳・子宮がん検診	健康センター
	29回	特定健診 胃・肺・大腸・前立腺がん検診 肝炎ウイルス検査、エキノコックス症検査 ピロリ菌検査	
	30回	頭部の検診	
5	22回	【農協ミニドック】 特定健診 胃・肺・大腸・前立腺がん検診 肝炎ウイルス検査、エキノコックス症検査 ピロリ菌検査	若松イローパレス
	23回		
	24回		
	29回		
	30回		
	31回		
7	18回	北檜山町農協 資材店舗	健康センター
	19回		
	20回		
	21回		
10	29回	乳・子宮がん検診	健康センター
	18回	特定健診 胃・肺・大腸・前立腺がん検診 肝炎ウイルス検査、エキノコックス症検査 ピロリ菌検査	若松イローパレス
11	19回	特定健診 胃・肺・大腸・前立腺がん検診 肝炎ウイルス検査、エキノコックス症検査 ピロリ菌検査	丹羽水仙パレス
	27回	特定健診 胃・肺・大腸・前立腺がん検診 肝炎ウイルス検査、エキノコックス症検査 ピロリ菌検査、肺のCT検診、内臓脂肪検査	健康センター
1	28回	特定健診 胃・肺・大腸・前立腺がん検診 肝炎ウイルス検査、エキノコックス症検査 ピロリ菌検査、肺のCT検診、内臓脂肪検査	健康センター

●瀬棚区

月	日	項目	会場
5	25回	頭部の検診	保健センター
	26回		
	27回		
7	29回	特定健診 胃・肺・大腸・前立腺がん検診 肝炎ウイルス検査、エキノコックス症検査 ピロリ菌検査	保健センター
	30回		
	10		
1	26回	特定健診 胃・肺・大腸・前立腺がん検診 肝炎ウイルス検査、エキノコックス症検査 ピロリ菌検査、肺のCT検診、内臓脂肪検査	保健センター

●大成区

月	日	項目	会場
4	15回	特定健診 胃・肺・大腸・前立腺がん検診 肝炎ウイルス検査、エキノコックス症検査 ピロリ菌検査	町民センター
	16回		長機生活改善センター
5	19回	頭部の検診	町民センター
	20回		
9	16回	特定健診 胃・肺・大腸・前立腺がん検診 肝炎ウイルス検査、エキノコックス症検査 ピロリ菌検査、肺のCT検診、内臓脂肪検査	町民センター
10	28回	乳・子宮がん検診	町民センター



各種健診は、どの区にお住まいでも、どの場所でも受診できます。

エキノコックス症の対策を

感染すると恐ろしいエキノコックス症ですが、きちんと予防することで防ぐことができます。

これから山菜シーズン、きちんと予防をしていきましょう！

●予防のために大切なこと

外から帰ったら必ず手を洗いましょう。

野山の果実や山菜などを口にする場合は、良く洗うか十分熱を加えてから食べましょう。

エキノコックスの卵はマイナス20度くらいの低温では死にませんが、熱には弱く、煮沸すれば確実にこの卵を殺すことができます。(卵は100度で1分間の加熱で死滅します。)

生ゴミなどキツネのえさになるものはきちんと保管し処分しましょう。

●しないように心がけること

キツネのえさになる残飯や生ゴミを放置しないようにしましょう。(キツネを人家周辺に近づけないために。)

可愛いからといってキツネを餌づけしたり、呼び寄せたり、手で触れることは絶対にやめましょう。(キツネの体毛に卵がついていることがあります。)

沢水や小川などの生水は、飲まないようにしましょう。

イヌが野ネズミをつかまえて食べないように、放し飼いは絶対にやめましょう。

健診申込・健康相談などは各保健師まで

- せたな町健康センター ☎ 0137 - 84 - 5984
- 瀬棚総合支所 ☎ 0137 - 87 - 3311
- 大成総合支所 ☎ 01398 - 4 - 5511

国税庁からのお知らせ

確定申告が間違っていたときの手続きについて

確定申告書を提出した後で計算誤りなど申告した内容に間違いがあることに気付いた場合は、次の方法で訂正することができます。また、確定申告をしなければならないのに、確定申告することを忘れていた場合は、できるだけ早く申告するようにしてください。

税額を多く申告していたとき

確定申告書を提出した後で、税額を多く申告していたことに気付いたときは、「更正の請求」をして正しい税額への訂正を求めることができます。請求内容が正当と認められたときは、正しい税額に減額されます。

【手続】 更正の請求書を作成し、所轄税務署長に提出してください。

【期間】 更正の請求書は、次の期間内に提出してください。

○ 平成24年分から平成28年分・・・法定申告期限から5年以内

税額を少なく申告していたとき

確定申告書を提出した後で、税額を少なく申告していたことに気付いたときは、「修正申告」をして正しい税額に修正してください。

なお、修正申告によって新たに納める税額は、修正申告書を提出する日（納期限）までに、延滞税と併せて納めてください。

【手続】 修正申告書を作成し、所轄税務署長に提出してください。

【期間】 修正申告は、税務署長による更正があるまではいつでもできますが、修正申告によって納める税額には、法定納期限（平成28年分の所得税及び復興特別所得税は平成29年3月15日（水）、消費税及び地方消費税は平成29年3月31日（金））の翌日から納付する日までの期間について延滞税がかかりますので、できるだけ早く申告・納付するようにしてください。

また、修正申告をする場合や、税務署長が更正を行う場合には、加算税が賦課される場合があります。

確定申告を忘れていたとき

確定申告をすることを忘れていたときは、できるだけ早く申告するようにしてください。申告の必要があるにもかかわらず、確定申告をしなかった場合には、税務署長が所得金額や税額を決定します。

なお、税務署長が決定を行う場合や提出期限に遅れて申告した場合などには、加算税が賦課される場合がありますほか、法定納期限の翌日から納付日までの延滞税を併せて納付しなければなりませんので、ご注意ください。

上記の手続に当たって

- ・確定申告書、修正申告書及び更正の請求書を提出する際には、マイナンバーの記載及びご本人の本人確認書類の提示又は写しの添付が必要となります。
 - ・確定申告書、修正申告書及び更正の請求書は、国税庁ホームページの「確定申告書等作成コーナー」で作成できます。
- また、各種様式は、国税庁ホームページからダウンロードすることもできます。
- ・手続などについて、お分かりにならない点がありましたら国税庁ホームページをご覧ください。最寄りの税務署にお尋ねください。

税に関する情報は国税庁ホームページへアクセス <http://www.nta.go.jp/>

法テラス 八雲通信

法テラスの使い方

法テラス八雲法律事務所

弁護士 鳴本 翼
(函館弁護士会所属)

■法律相談にいらつしやった方に「法テラスをどこで知りましたか？」とたずねると、「町の広報紙を見て電話しました」という方がかなりの割合でいらつしやいます。そこで、今回はこの広報紙を見ておられる皆様に、改めて法テラスの利用方法をご紹介します。

■法テラスは国民のみならず、誰でもどこでも法律問題の解決に必要な情報やサービスの提供を受けられるようにしようという構想のもと、平成18年に設立された法務省所轄の公的な法人です。以下では、法テラスの業務の中でも、特に皆様にとってお役に立ちたいサービスを紹介していきます。

■まず、「無料法律相談」です。収入や預貯金が一定額より少ない場合（詳細はお問い合わせください）には、一つの案件について3回まで無料で法律相談をすることができるといいます。離婚や相続、借金など、人は思いがけずトラブルに巻き込まれてしまうものですが、法律相談では、問題を整理し、解決方法を提案させていただきます。

■また、「高齢の方や障がいを抱えておられる方で事務所まで

赴くことが困難な方については、弁護士が直接ご本人のご自宅や入所施設、病院などへ出張して法律相談を行う「出張法律相談」も実施しております。「無料法律相談」を利用できる方については、出張費用等もかかりませんので、あわせてご利用ください。

■実際に法律相談をした結果、弁護士に裁判や交渉を依頼してみたいと考えた場合には、「費用立替制度」をご利用ください。これは、収入や預貯金が一定額より少ない方について、弁護士費用を法テラスが一時的に立て替え、分割して返済していくことができないというサービスです。なお、生活保護を受給されている方については、返済自体を猶予・免除する制度もございます。

■「法的トラブルに巻き込まれてしまった」という方、「法律問題かどうか分からないが、気になることがある」という方もまずは、「法テラス八雲法律事務所」050・33383・83366まで、相談予約のお電話をお寄せください。また、「法テラス江差法律事務所」050・33383・5563でも、「相談を承っておりますのであわせてご利用ください。」

2月22日 (水)

平成28年度自衛隊入隊予定者激励会



2月22日(水)、高齢者センターで平成28年度せたな町自衛隊入隊予定者激励会(せたな町・せたな町自衛隊家族会主催)が開催されました。

この激励会は、春から入隊を予定している齊木武さん、川南秀人さん、小山佳樹さん、網谷優佳さん4人を激励するため開催されました。

この日は、保護者のほか高橋町長、幡宮檜山振興局長、自衛隊函館地方協力本部の木下本部長ら関係者が出席。会では、木下本部長から4人へ激励とお祝いの言葉をいただくなど、出席した家族や関係者らで入隊予定者を激励しました。

せたな町立国保病院による健康増進の授業を行いました 2月22日(水) 28日(火)



2月22日(水)に瀬棚小学校、28日(火)に北檜山小学校をせたな町立国保病院の森院長が訪れ、『タバコの害』について授業を行いました。生徒からは『タバコが原因で悪化する病気を知れてよかった』などの意見をいただきました。

せたな町立国保病院では学校での子どもたちの健康増進の授業や町内会等の集まりで医療に関する講演を行っておりますのでお気軽にご利用ください。

問い合わせ先: せたな町立国保病院事務局
☎ 0137-84-5321

3月7日 (火)

観光地における災害時の緊急避難対策セミナーを開催



3月7日(火)、せたな町民ふれあいプラザで観光地における災害時の緊急避難対策セミナーが開催されました。

セミナーでは、NPO法人ユニバーサルツーリズム推進ネットワーク理事長の鞍本長利様から、阪神大震災の実体験を基に観光地における災害時の避難対策や、障がい者に優しい避難所のあり方について講演があり、参加者は真剣に聞き入っていました。

グループワークでは、3班に分かれ移動困難者の避難誘導について実際に車いすを用いて、車いすを利用するときの注意点などを実演を交えながら指導いただきました。

このセミナーは、ひやまバリアフリーレジャー事業の一環として、地方創生加速化交付金を活用し、北海道檜山振興局と、檜山7町が個々に事業を企画し実施したものです。



2月21日 (火)

平成28年度せたな町高齢者大学修了式が開催



2月21日(火)、せたな町民ふれあいプラザにおいて、平成28年度せたな町高齢者大学修了式が行われました。

修了生は3区合わせて98人(北檜山いきがい学園61人/瀬棚寿大学12人/大成くおん大学25人)で、各大学の代表者へ修了証書が授与されました。

また、一度も欠席することなく参加した修了生6人には皆勤賞(寿大学1人/くおん大学5人)が授与されました。

引き続き行われた記念講演では、北海道出身のパフォーマーはち君によるジャグリングなどのパフォーマンスショーが披露され、修了生の皆さんは声援や拍手を送りながら楽しんでいました。

サンデーカルチャーを開催しました

2月26日 (日)

青少年センターにおいて、教育委員会と文化協会が共催するサンデーカルチャーが開催されました。

この事業は、さまざまな文化活動を町民に体験してもらい、活動を広げることを目的として昨年から実施しています。今回は54人の町民が参加し、8団体が提供した詩吟やそば打ち、和紙人形づくり、茶道など8種類を体験しました。

当日は午前中からそれぞれのブースが賑わい、小学生から高齢者まで様々な体験活動に熱心に挑戦していました。小学生以下の子どもたちには体験終了後、お菓子がプレゼントされました。



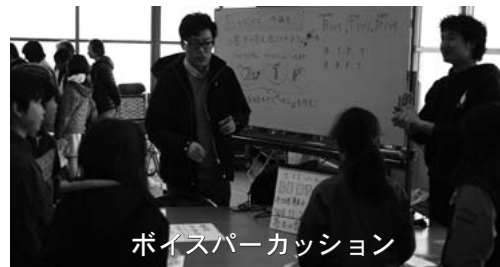
詩吟



消しゴムはんこづくり



民謡



ボイスパーカッション

2月24日 (金)

平成28年度せたな町農業塾が閉講しました



昨年10月から始まった「せたな町農業塾」の最終講義及び閉講式が平成29年2月24日(金)に行われ、高橋町長から修了証書が交付された後、オフィスさんま 残間正代表から「農業者が知っておきたい基礎の基礎」と題し、相続・贈与など経営移譲に必要な知識の講義がありました。

今年度は、9人の塾生が参加し、営農に必要な知識・技術の向上を図るための講義や、山形県、宮城県の道外先進地視察研修等、計5回の塾が実施されました。

将来を担う青年農業者が、農業塾で学んだことを活かし、益々活躍されることが期待されます。



3月3日 (金)

せたな町観光フォトコンテスト最優秀賞決定！



審査会の様子

3月3日(金)、温泉ホテル北檜山でせたな町観光フォトコンテストの表彰式が行われました。

観光フォトコンテストは約5年ぶりの開催となりましたが、道内外の26人93点とたくさんの応募がありました。

2月14日(火)に行われた審査会で、審査委員長に、せたな町北檜山区出身のデジタル写真総合ラボ「リバーフォト」代表、北海道写真協会・写真道展審査会員である河江利幸さんが務め厳正なる審査を行い、太田神社例大祭の花火大会の様を撮影した江別市在住の花岡勝美さんが最優秀賞を受賞しました。

受賞作品は、観光協会ホームページに掲載しておりますので、ぜひご覧ください。

【観光協会ホームページ】

<http://setanakankou.iinaa.net/>



最優秀賞

花岡 勝美さん (江別市)

親子ふれあい推進事業「第22回ミニミニ大運動会」開催

2月19日 (日)



2月19日(日)大成中学校体育館で、大成区親子ふれあい推進事業実行委員会主催の「第22回ミニミニ大運動会」が開催され、幼児・小中学生・父母など関係者を含め約70人が参加し汗を流しました。

参加者は4チームに分かれ、公認記録会の3分間なわとびコンテスト・3×3ジャンプ・10人11脚などに挑戦。また、ゴム玉入れやジャンボ風船バレー・スリッパ飛ばしなど、団体・グループ・個人種目を併せ、全11種目に汗を流しました。

昼食はバイキングとお楽しみ抽選会などを行い、大人も子どもも遊びを通して笑顔の絶えないふれあいのひとときを過ごしました。

人材開発センター 4月実施事業のご案内

【住民講座受講のご案内】

募集種目	日程	時間	定員	受講料	申込締切
フラダンス教室	4/5、4/12	10:00~12:00	20名	各2,000円	各実施日の前日まで
パソコン初心者講座	4/18~21	18:30~20:30	10名	6,000円	4月6日

【職業訓練受講のご案内】

募集種目	日程	時間	定員	受講料	申込締切
刈払機取扱作業者安全衛生教育	4/28	9:00~16:00	20名	8,000円	4月14日
木造解体作業指揮者	5/18	9:00~16:00	20名	10,000円	4月20日
携帯丸ノコ作業従業者教育	5/19	9:00~18:00		10,000円	4月21日

問い合わせ先

一般社団法人 檜山地域人材開発センター運営協会
☎0139-52-0160



平成29年度 国家公務員採用試験

総合職試験 (院卒者・大卒程度)	●インターネットによる申込期間 3月31日(金)~4月10日(月)
一般職試験 (大卒程度)	●インターネットによる申込期間 4月7日(金)~4月19日(水)
一般職試験 (高卒者・社会人)	●インターネットによる申込期間 6月19日(月)~6月28日(水)

インターネット申込専用アドレス

<http://www.jinji-shiken.go.jp/juken.html>

☎ 人事院北海道事務局 ☎011-241-1248

平成29年度 労働基準監督官採用試験

受付期間	●インターネットによる申込期間 3月1日(金)~4月13日(水) http://www.jinji-shiken.go.jp/juken.html ●郵送または持参なら4月4日(月)まで 郵送の場合4月4日(月)までの消印有効
受験資格	●昭和61年4月2日~平成7年4月1日生まれの者 ●平成7年4月2日以降生まれの者で次に掲げる者 ①大学を卒業したもの及び平成29年3月までに大学を卒業する見込みの者 ②人事院が①に掲げるものと同等の資格があると認める者
試験	1次 5月29日(日) 2次 7月13日(水)、14日(木)、15日(金)の指定された日

☎ 北海道労働局総務部総務課 ☎011-709-2311

コリドール交流情報館 〜行ってみよう!〜となりまち

長万部町

長万部公園バンガロー予約開始

4月3日(月)から長万部公園バンガローの予約受付を開始します。GWや夏休み期間などは、利用者が集中するのでご予約はお早めに。
■料金/バンガロー1棟1泊5,000円※バンガロー1棟で大人5~7名程度が利用(宿泊可能) ☎長万部町役場建設課建築公園係 ☎01377-22456

八雲町

八雲町木彫り熊資料館 展示室 リニューアル

尾張徳川家19代当主義親公がスイスから持ち帰った木彫り熊から始まった北海道の木彫り熊。この木彫り熊と関連資料を展示する「八雲町木彫り熊資料館」がリニューアルオープン。上海万博日本館で展示された加藤貞夫氏のトイテムホールのような木登り熊も再展示しています。■開館時間/9時~16時30分 ■休館日/月曜日・祝日 ■入館料/無料 ☎八雲町郷土資料館 ☎0137-63-3131

八雲町熊石地域

熊石青少年旅行村 4月22日オープン予定

平田内川沿いに広がるキャンプ場「熊石青少年旅行村」。ツリーハウス・キノコログは子どもに大人気。バーベキューコーナーのほか、近くには森林浴を楽しめるわんぱく森や川遊びのできるちやぶちやぶ公園もあり、大自然を満喫できます。■入村料(1人1日)/小・中学生200円 高校生以上410円 ☎旅行村管理棟 ☎01398-2-3716

今金町

クアプラザピリカ 春からの営業お知らせ

3月26日(日)のピリカスキー場営業終了後も館内レストランReraは日帰り利用の営業を引き続き行います。■日帰り営業時間/11時30分~16時 ■団体ご会食/12時~16時 お一人様

ライフジャケットの着用義務について

法律の改正により、平成30年2月1日以降、小型船舶の船室外の甲板上では、原則、すべての乗船者にライフジャケットを着用させることが、船長の義務になります。

- ライフジャケットが命を守る！**
ライフジャケットの着用が義務化されるのは、海中転落による死亡・行方不明を防止するためであり、ライフジャケット着用者の海中転落時の生存率は、非着用者に比べ、約2倍に高まります。
- ライフジャケットの種類について**
国が安全性を確認した証である「桜」マークの印されたライフジャケットを着用するようにしましょう。最近では、軽量化された身に着けやすいものも開発されています。
- 船長の義務です！違反すると処分あり！**
船室外の甲板上において、乗船者にライフジャケットを着用させる義務は、船長に課せられます。ライフジャケットを着用させていない場合は違反となり、船長には違反点数が課され、再教育講習を受けなければなりません。また、最大6か月の免許停止となることがあります。

※違反点数は、平成34年2月1日から付与が開始されます

以下のような場合は、ライフジャケットの着用義務は適用されません

- ・船室内にいるとき
- ・命綱を装着しているとき
- ・船外で泳ごうとするとき
- ・専用装備を着用し海上スポーツをするとき
- ・防波堤内の係留船上にいるとき
- ・船長が定めた安全場所にいるとき など

上記の場合であっても、できる限りライフジャケットは着用しましょう。

詳しくは、国土交通省・海上保安庁のホームページをご覧ください。



問 瀬棚海上保安署 ☎ 0137-87-3999

新造船『カランセ奥尻』 一般公開のお知らせ

5月1日から奥尻航路に就航する『カランセ奥尻』の瀬棚港における一般公開を下記の日時場所において行います。

来場者にはオリジナルグッズのプレゼントをご用意いたしております。

町民の皆さまのおこしをお待ち致しております。



日時 4月29日(土)

10時20分～11時20分

場所 瀬棚港フェリーターミナル

問 ハートランドフェリー(株)江差支店

☎ 0139-52-1066



2160円(税込) 10名以上無料送迎あり、18時～20時 お一人様3240円(税込) 15名以上無料送迎あり※宴会時間は、開始より2時間 人数、時間などご相談に応じます。■宿泊料金(1泊2食付・税込) / 大人7800円、小学生5355円 ※今金町民の方が同伴の場合、グループ全員1500円割引。■日帰り温泉 / 大人500円、小学生200円 / 月火12時～22時(永日) 10時～22時(休館日) / 平成29年4月1日～7日 問 クアブラザピリカ ☎ 0137-83-7111

せたな町北檜山区

4月中旬オープン 北檜山パークゴルフ場

全道屈指の広さを誇る北檜山グリーンパーク・パークゴルフ場が、4月中旬オープン。100mを超えるロングホールも多数整備され、そのなかには日本一とも言われるロングホールも。■使用料 / 1ラウンド(高校生以上300円、中学生以下・70歳以上100円) 用具一式貸出1ラウンド(200円) ■場所 / せたな町北檜山区豊岡 問 まちづくり推進課 ☎ 0137-84-5111 / 北檜山グリーンパーク ☎ 0137-86-0530

せたな町瀬棚区

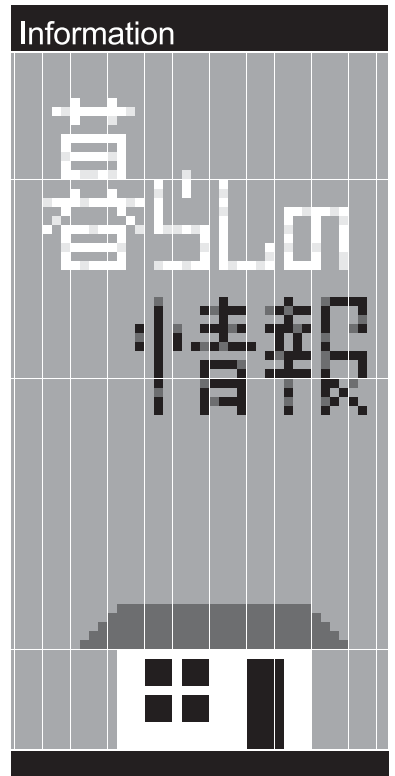
ご予約受付中 せたな青少年旅行村

せたな青少年旅行村が4月下旬よりオープン。キッチン、ガスコンロ、水洗トイレ、冷蔵庫、テレビ、暖房器具など設備が充実している人気のケビンは毎年たくさんご予約をいただいております。■場所 / せたな町瀬棚区西天里 問 瀬棚総合支所 ☎ 0137-87-3311

せたな町大成区

国民宿舎『あわび山荘』

貝取潤沢谷の雄大な自然にひっそりと抱かれていた『あわび山荘』。4月末まで歓迎プランを実施しております。無料送迎もしております。■場所 / せたな町大成区貝取潤388番地 ■宿泊料(税込) / 大人8500円、小学生6590円 幼児1800円(食費のご利用のみ) 問 国民宿舎あわび山荘 ☎ 0139-84-4552



函館弁護士会による 法律相談のお知らせ

☎ご相談ください

函館弁護士会では、せたな町で月1回法律相談所を開設しております。
金銭関係や不動産関係、家事関係など法律上の問題でお困りの方はぜひご相談ください。

なお、相談をご希望の方は、予約制・先着順となっておりますので、事前に函館弁護士会までご連絡ください。(相談無料・予約制)

●日時 (4月〜6月分)

・4月14日金

・5月12日金

・6月9日金

●実施時間 / 13時〜16時

●相談件数 / 6件

●場所 / ふれあいプラザ

☎ 函館弁護士会

☎ 0138・41・0232

司法書士による無料 相談のお知らせ

☎ご相談ください

相続・贈与・売買・会社設立・債務整理・成年後見など心配ごとについてご相談ください。(相談無料・予約制)

●日時

・4月6日 10時〜12時

●予約締切

・4月3日 19時※先着4名まで

●場所 / ふれあいプラザ

●担当相談員

・司法書士 森 奈津美

☎ 役場総務課総務係

☎ 0137・84・5111

☎ご利用ください

函館裁判所出張手続 案内のお知らせ

函館裁判所から職員が出張し住民の皆さんを対象とした出張手続案内を行います。(相談無料・予約制)

調理師試験について

☎案内します

●試験の日時
・平成29年8月29日 13時30分から16時まで
●試験地及び試験会場
・函館市 ※試験会場は、出願者へ送付する受験票によりお知らせします

●試験科目及び試験方法
・食文化概論、衛生法規、公衆衛生学、栄養学、食品学、食品衛生学及び調理理論(筆記試験)

●受験資格
・学校教育法第57条に規定する者であって、多数人に対して飲食物を調理して供与する寄宿舎、学校、病院等の施設又は飲食店営業、魚介類販売業、そらざい製造業に該当する営業に平成29年5月26日までに2年以上調理の業務に従事した者。

ただし、パート又はアルバイトで調理に従事している

場合は、週4日以上かつ1日6時間以上勤務している場合に限り。

●受験願書の提出先・配布先及び受付期間

①提出先・配布先: 最寄りの保健所又は支所 ※平成29年度の受験案内、受験願書、受験者整理カード、入力通知書等は、4月上旬から、北海道八雲保健所・今金支所で配布します。また、北海道のホームページ上でも受験案内等を公開する予定です。

②受付期間: 平成29年5月15日(月)から5月26日(金)となっております。また、平成29年5月26日(金)までの消印のあるものに限り、受付を行います。

●提出書類

①調理師試験受験願書、②調理師試験受験者整理カード(写真貼付)、③入力通知書

●受験手数料

北海道収入証紙6900円

●合格発表

10月19日 午前9時から

☎ 北海道八雲保健所

☎ 0137・63・2168

☎ご利用ください

北檜山職業相談室

のお知らせ

北檜山職業相談室では、職業の相談・紹介に関する業務を取り扱っております。

平成29年4月から、北檜山職業相談室の開庁時間が変更となりますのでお知らせいたします。

●開庁時間

変更前 8時30分〜17時

変更後 9時〜16時30分

●変更開始日

平成29年4月3日 月

☎ 北檜山職業相談室

☎ 0137・84・5724

☎ ハローワーク八雲

☎ 0137・62・2509

☎ ハローワーク江差

☎ 0139・52・0178

☎案内します

平成29年度「協会けんぽの健診」のご案内

協会けんぽ北海道支部では年度内に1回、加入者の皆さまの健診費用の一部を補助しています。35歳〜74歳の被保険者(ご本人)さまへは、がん検診を含めた充実した健診項目の「生活習慣病予防健診」を、40歳〜74歳の被扶養者(ご家族)さまへは、メタボリックシンドロームに着目した「特定健康診査」と二つの健診をご用意しております。生活習慣病の予防と早期発見・早期治療のためにも年に1度は健診を受けましょう。

☎ 全国健康保険協会北海道支部

☎ 011・726・0352

戸籍の窓口

(2月1日～2月28日届出)



お誕生おめでとう

- 中山 智貴くん (康春) 北檜山
- 福永カレンちゃん (拡史) 西大里

ご結婚おめでとう

- └ 阿部 征人さん 豊岡
- └ 佐藤絵理香さん 豊岡

おくやみ申し上げます

- 斉藤マスエさん (89歳) 若松
- 渡部 孝一さん (77歳) 北檜山
- 近藤 久治さん (86歳) 豊岡
- 河田美代子さん (50歳) 北檜山
- 登坂 俊夫さん (82歳) 若松
- 渡部 一芳さん (79歳) 富里
- 国田 文子さん (91歳) 本町4区
- 渡辺 誠治さん (68歳) 本町5区
- 森山美枝子さん (81歳) 島歌
- 臺丸谷千代子さん (83歳) 都
- 杉村 富治さん (77歳) 上浦
- 石橋 邦雄さん (86歳) 都
- 佐野 繁さん (90歳) 花歌
- 鍵井 勝治さん (83歳) 富磯
- 森 久子さん (96歳) 貝取潤

ご家族の同意を得た方のみ掲載しています。

人口と世帯

2月末現在 (前月比)

人口	8,411人	(-17)
北檜山区	4,857人	(-9)
大成区	1,609人	(-5)
瀬棚区	1,945人	(-3)
男	3,955人	(-11)
女	4,456人	(-6)
世帯	4,338世帯	(-6)

次回予定 移動町長室 Move mayor room

4月11日(火) 大成総合支所

- ◎移動町長室は9:00から開設し、終了時刻は午後以降の町長のスケジュールで流動的となります。
- ◎当日は区内を巡回して不在のこともありますので、御用の際は事前に予定をお問い合わせください。
- ◎公務の都合上、急に日程を変更する場合がありますのでご理解願います。

お詫び

先月発行の広報せたな3月号5ページに掲載しました海上保安庁図画コンクール優秀賞入賞者紹介で、小林有瑠斗くんのお名前に誤りがありました。ご本人並びに関係者の皆様に深くお詫び申し上げますとともに、次のとおり訂正いたします。

誤「西村有瑠斗くん」→正「小林有瑠斗くん」

ふるさと応援寄附金については平成27年7月1日からインターネットサイト(さとふる)での受付をスタートし、返礼品の贈呈も開始しています。

合計 375件 389万円

※2月1日から2月28日受付分

工業統計調査

皆さまのご回答をお願いします。

調査期日 平成29年
6月1日

調査期日が変わりました

経済産業省・都道府県・市区町村

戸籍年金係からのお知らせ

国民年金保険料は前納・口座振替がお得です

平成29年度の国民年金保険料額は、月額16,490円となりました。平成29年4月から従来の口座振替に加え、現金納付・クレジットカード納付でも2年前納を行うことが可能となりました。

●毎月納付の場合：月額16,490円×12カ月＝年額197,880円

平成29年度	1カ月分	6カ月分前納	1年分前納	2年分前納
現金納付・クレジットカード	16,490円 割引なし	98,140円 800円割引	194,370円 3,510円割引	379,560円 14,400円割引
口座振替	16,440円 50円割引 (早割、当月末振替)	97,820円 1,120円割引 (4月末、10月末振替)	193,730円 4,150円割引 (4月末振替)	378,320円 15,640円割引 (4月末振替)
お申し込みの目安	随時	上期(4月～9月分) ⇒2月末 下期(10月～3月分) ⇒8月末	4月～3月分 ⇒2月末	4月～翌々年3月分 ⇒2月末

※2年度分前納の平成30年度の保険料額は16,340円で算定しています。

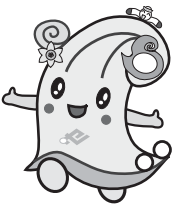
◎前納・口座振替のお申し込みは、ご希望の金融機関の預金通帳及び届出印をご持参のうえ、役場年金担当係で手続きをお願いします。

函館年金事務所による年金相談 (完全予約制：先着8名)

日時：4月20日(木) 10:30～15:30 / 場所：せたな町役場

国民年金に関するお問い合わせ先 函館年金事務所 ☎ 0138-56-1165

- 本 庁⇒町民児童課戸籍年金係 [担当/萩原] ☎ 0137-84-5111
- 瀬棚総合支所⇒住民係 [担当/稲船] ☎ 0137-87-3311
- 大成総合支所⇒住民係 [担当/谷川] ☎ 01398-4-5511



せたな町公式
マスコットキャラクター
セターナちゃん

卒業おめでとうございます 町内の各中学校で卒業式が開催

Koho - kenbunroku



北檜山中学校



瀬棚中学校



大成中学校

3月15日(水)、町内3つの中学校(北檜山・瀬棚・大成)で卒業式が行われました。今年の卒業生は、北檜山33人、瀬棚19人、大成8人の計60人。義務教育を終え、春からはそれぞれの道に向かって進むことになります。

編集後記

暖かくなると、卒業式が近づいてきます。今年も、3月15日(水)に、北檜山・瀬棚・大成の3中学校で卒業式が行われました。卒業生は、北檜山33人、瀬棚19人、大成8人の計60人です。義務教育を終え、春からはそれぞれの道に向かって進むことになります。卒業式は、一生に一度の大切な行事です。卒業生は、それぞれの道に進むことになります。卒業式は、一生に一度の大切な行事です。卒業生は、それぞれの道に進むことになります。卒業式は、一生に一度の大切な行事です。卒業生は、それぞれの道に進むことになります。

広報せたなの電子書籍はこちらから。
www.hokkaido-ebooks.jp

Hokkaido ebooks

北海道内のすべての「電子書籍」ポータルサイト(ポッドキャスト、イーブックス)



広報せたなは電子書籍としてもご覧いただけます。
Hokkaidoebooksのサイトへアクセスし、
インターネット、スマートフォンでご覧ください。