

# せたな

8

2014  
Aug.

## 知ってる!? 北海道新幹線 vol.2

健康管理で医療費の抑制にご協力を

野菜を食べていますか?  
不足なく摂って健康な体を維持しましょう





知ってる!?

平成27年度に新青森～新函館北斗間が開業

# 北海道新幹線

HOKKAIDO SHINKANSEN

# vol.2



上記は、先日発表された北海道新幹線の車両イメージ。(以下は北海道旅客鉄道株式会社発表の説明文です)

**車両デザインについて**…先頭形状を含む車体形状はE5系と同じです。東北新幹線と共通したイメージを持たせるため、基本の色構成はE5系をベースとしますが、帯の色は、ライラックやルピナス、ラベンダーなどを想起させる紫色(彩香(さいか)パープル)とします。また、内装の一部にも北海道独自のデザインを取り入れ、旅への期待感や高揚感を演出しました。

- 上部色「常盤(ときわ)グリーン」 ●下部色「飛雲(ひうん)ホワイト」
- 車体中央の帯色「彩香(さいか)パープル」

現在開通に向けて工事が進む北海道新幹線。先日、車両デザインや新函館北斗駅の名称なども決定され、着々とその準備も進んでおります。すでに新青森～新函館北斗の開業予定まで約600日、2年を切りました。そこで今回は決定した車両と観光関連の取り組みについてご紹介します。

## 新幹線開業に向けた観光関連の取り組み

### せたな町単独の取り組み

●せたな観光客受入推進協議会の設立(せたな観光協会)

新幹線開業による交流人口の増加を見込み、着地型観光の推進及び受入体制強化を図る目的で設立(平成23年9月/事務局:せたな観光協会) 体験観光事業の推進や新たな観光メニューの研究や売り込みなど、体制整備を行っている。

●せたな観光協会推進ビジョンを策定(せたな観光協会)

北海道新幹線函館開業に向けて、今後のせたな観光協会の事業指針となる「せたな観光協会推進ビジョン(平成25年度～平成27年度)」を策定。体制の見直しや整備などについて検討を進めている。

●開業カウントダウンボードの設置(せたな町)

役場庁舎正面玄関ホールに開業カウントダウンボードを設置し、新幹線の開業についてPRをしている。

### 渡島総合振興局の取り組み

●北海道新幹線の開業を活かした地域づくり懇談会設立(H17年8月2日)

新幹線の開業を道南圏全体の振興に結びつけるという視点で、渡

### せたな町単独の取り組み

●パネル展などのPR事業

北海道新幹線パネル展のリレー開催、統一啓発リーフレットの配布、新幹線応援隊による開業PR、普及啓発、カウントダウンイベント

●カウントダウン・プログラムを策定(H26事業計画)

「開業PR」と「二次交通」の2つの課題について、地域づくり懇談会などでの議論を通じて取り組みの加速を図っている。

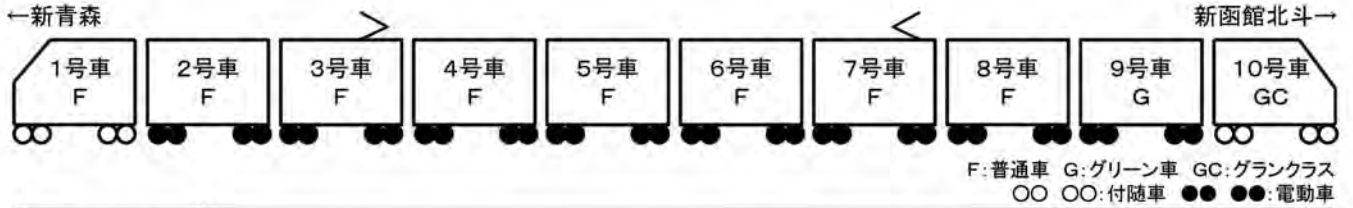
●パネル展などのPR事業

北海道新幹線パネル展のリレー開催、統一啓発リーフレットの配布、新幹線応援隊による開業PR、普及啓発、カウントダウンイベント



# 北海道新幹線車両（H5系）の概要

【参考】北海道旅客鉄道株式会社発表資料



編成	10両
営業最高速度	320km/h ただし、北海道新幹線区間は260km/h（在来線との共用走行区間は当面140km/h）
定員	731名（グランクラス：18名 グリーン車：55名 普通車：658名）
シートピッチ	グランクラス：1,300mm グリーン車：1,160mm 普通車：1,040mm
サービス	○ 乗り心地の向上・・・全車フルアクティブサスペンション、車体傾斜装置（最大1.5°傾斜） ○ 電源コンセントの設置・・・グランクラス：全席、グリーン車：全席、普通車：窓側座席および客室端部
バリアフリー設備	改良型ハンドル形電動車いす対応の大型洋式トイレおよび多目的室
セキュリティ	○ 対話型非常通報装置（客室内及びトイレ内）の設置 ○ 防犯カメラ（客室、デッキ部）の設置



グランクラス客室イメージ



グリーン車客室イメージ



普通車客室イメージ

トの開催、新幹線高架橋ウォークの実施、工事進捗状況の説明出前講座などの事業を行っている。

## 檜山振興局の取り組み

### ● 檜山の新幹線観光をみんなで考える会設立（H24年7月25日）

檜山地域が一体となって新幹線開業などで見込まれる東北・北関東地域からの交流人口の拡大と、その波及効果の増大を図るための取り組みを行うことを目的に設立。

### ● ドライブマップの作成やプロモーション活動など

檜山ドライブマップの作成やプロモーションとして、北海道物産展への参加、東北・北関東地域での物産PR、函館・みなみ北海道グルメパーク in 仙台へ出展（せたな町はホタテ焼などを販売）したほか、おもてなしセミナーの開催などを行っています。

そのほか、檜山管内各町ごとのPRポスター制作、ひやま観光DVDの制作、YOUTUBEを活用したPRも実施。

また、モニターツアーの実施や首都圏の旅行商談会参加も予定しています。

### ● 檜山づくし弁当の創作

地域の皆さんに檜山の魅力ある食材を再認識してもらうとともに、管外へPRするため、管内7

町の食材を活かした「檜山づくし弁当」を創作。昨年試作品が完成（せたな町は海苔、お米、チーズを提供）し、平成27年度の完成に向けて研究を続けています。

## 広域町村協議会の取り組み

### ● 北海道新幹線開業を見据えた広域連携協議会設立（H24年7月25日）

八雲町が事務局となり、渡島・檜山・後志3管内8町村の広域エリアによる基盤づくりと観光客誘致に取組むことを目的に設立。

### ● モニターツアーやWEBでのアンケート調査など

平成24年度に旅行雑誌編集者などを対象としたモニターツアーを実施し、広域での観光ルート造成について研究したほか、エリアの魅力についてWEB（「ぐんたび」サイト）でのアンケート調査を行い694人のサンプル意見を聴取。そのデータはルート造成の検討に活用されています。

### ● コンテント形式のモニターツアーや各種セミナーなど

今後は、エリア内の旅レポートを提出して、採用されたプランを観光ガイドブック掲載するコンテント形式のモニターツアーを実施するほか、各種セミナーや講演、講義、実演などの研修といった事業を行っていく予定です。

# 健康管理で医療費の抑制にご協力を

## ■ 国保はみんなで支えあう制度です

国民健康保険（国保）は、私たちが病気やケガをしたとき安心して医療を受けられるよう加入者の皆さんが普段からお金（保険税）を出し合い、いざという時の医療にかかる経済的負担を軽くすることを目的とした支え合いの制度です。

皆さんの安心を支える国保。そして、国保を支えているのは皆さんの保険税です。

## ■ 増大する医療費が財政を圧迫

せたな町の国保の財政状況は、年々厳しさを増し、医療費等の給付費に見合う保険税収入を確保することが難しい状態となっています。

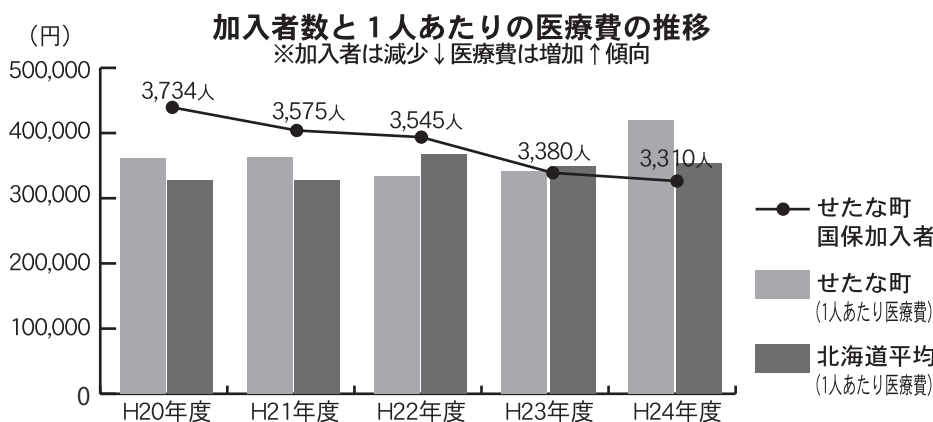
財政が厳しさを増す要因として挙げられるのは、加入者の高齢化、高度医療に伴う高額化傾向などにより、年々増加の一途をたどる医療費です。

国保加入者の医療費の支払いに充てる保険者負担額は、後期高齢者医療制度が始まった平成20年度から平成24年度の5年間で、約4千900万円増加しています。

次の表は、本町の国保における1人あたり医療費の北海道の平均との比較と、国保加入者の推移です。加入者数は年々減少傾向にありますが、1人あたり医療費は増加傾向にあります。

また、平成24年度の1人あたり医療費は、北海道平均353,697円に対し、せたな町は420,287円と1人当たり66,590円も上回っており、全道157保険者中20番目と高い位置となっています。（平成23年度は28番目）

一方、景気の低迷による所得の減少により保険税収入が伸び悩むなど、極めて厳しい状況下での運営を余儀なくされています。このまま医療費が増え続けると、それをおぎなう保険税負担も増えるばかりか、本町の国保運営が維持できなくなってしまう可能性があります。



自分のため、  
みんなのために  
できること。  
それは、健康に  
生活すること。

## ■ 医療機関の窓口で支払うのは医療費の一部です

病気やケガをしたときは医療機関に保険証を提示して、受診後に医療費の自己負担分を支払います。しかし、自己負担分は医療費の一部（1～3割）で、残りの医療費（7～9割）は保険者（皆さんの保険税）が負担しています。（高額療養費などに該当した場合は、自己負担割合はさらに少なくなります。）

次のとおり、万が一病気により高額な医療費がかかった場合でも、事前に限度額認定証の交付申請手続きをすると、医療機関の窓口で支払う負担額は高額療養費の自己負担限度額までとなります。医療費が安くすんだと思っても、超える分は保険者が保険税等で支払っています。

### 高齢者（区分：一般）が大きな手術をして1か月の医療費が100万円かかった場合

●保険者負担額⇒955,600円 ●窓口での自己負担額⇒44,400円（入院中の食事代等は除く）

（保険税を滞納している世帯は、一旦医療機関の窓口で1～3割を支払うこととなり、後日、申請により自己負担限度額を超えた分を高額療養費として受け取ることとなります。）



## ❏ 自分のためにみんなのためにできること

国保では、保険者負担額を保険税と公費負担などでまかなっているため、医療費の増加は皆さんに納めていただく保険税の値上げにつながります。

皆さんが健康に生活することで医療費の増加を抑えることができ、皆さんの負担を抑えることにもつながります。健康に暮らし、医療費を大切に使うために、皆さんの健康を守る大切な保険制度を維持するために、健康に対する意識と関心を高め、できることから始めましょう。

## ◎ 医療費抑制の5つのポイント！

### ① 健康づくりや生活習慣の改善に努めましょう

健康の基本は、バランスの取れた食事、こまめな運動、十分な睡眠や適度な休息です。健康管理を意識することが医療費の抑制につながります。

### ② 年に1回は自分の健康をチェックしましょう。

特定健診や人間ドック、がん検診などを定期的に受けましょう。健診を受けて常に自分の体の状態を知るようにし、病気の予防や早期発見に努めましょう。

### ③ 休日、深夜、時間外の診療は高くつきます。

休日や深夜に医療機関へ支払われる医療費は高く設定されています。急病などのやむを得ない場合を除き、診療時間内の受診に心がけましょう。

### ④ 重複受診や頻回受診はやめましょう。

同じ病気で複数の病院を転々と受診すると、その都度初診料や検査料がかかります。かかりつけ医をもって、まずはかかりつけ医に相談しましょう。

### ⑤ ジェネリック医薬品(後発医薬品)を活用しましょう。

特許が切れた薬を他のメーカーが製造・販売したもので、同じ薬効で低価格な薬です。家計にもやさしいジェネリック医薬品を活用しましょう。

自分のため、  
みんなのために  
できること。  
それは、健康に  
生活すること。



## ❏ 国民健康保険税の納付にご協力を

国保税は、全額が被保険者皆さんの医療費等にあてられる大切な財源です。

滞納すると、医療費の支払にあてる財源が確保できないばかりか、きちんと納めている方との間に不公平が生じ、助け合いの仕組みを支えている他の加入者に負担をかけ、多大な迷惑をかけることになります。納付期限内での納付にご協力をお願いいたします。

お問い合わせ先

役場本庁町民児童課国保医療係 ☎0137-84-5111  
瀬棚総合支所地域町民課住民係 ☎0137-87-3311  
大成総合支所地域町民課住民係 ☎01398-4-5511

Check!

## 限度額適用・標準負担額減額認定証の更新について

外来及び入院で1か月の医療費が高額になった場合でも、医療機関に認定証を提示することで、窓口での支払い（保険適用分に限る）が自己負担限度額までになったり、入院時の食事代が減額されたりします。

認定証の有効期限は、毎年7月31日までとなっています。8月以降も必要な方は、再度申請をしてください。なお、新規の申請は、随時受付しています。



### 申請に必要なもの

※次を持参し担当窓口で申請してください

- 国民健康保険被保険者証
- 印鑑
- 有効期限が平成26年7月31日の認定証（以前に交付を受けた人のみ）

※申請できる認定証は年齢及び所得区分に応じて異なります。  
 ※認定証は申請月の初日から有効です。月をさかのぼって発行できません。  
 ※国民健康保険税の滞納がある世帯の人には交付できない場合があります。

### 問い合わせ先

- 本 庁 町民児童課国保医療係 ☎0137-84-5111
- 瀬棚総合支所 地域町民課住民係 ☎0137-87-3311
- 大成総合支所 地域町民課住民係 ☎01398-4-5511

## 後期高齢者医療の被保険者の皆さんへ ～「減額認定証」のお知らせ～



住民税非課税世帯の方は、お住まいの市区町村窓口申請をすることにより「減額認定証」が交付されます。病院の窓口で「減額認定証」を提示することで、窓口で一定額以上支払う必要がなくなります。

また、入院したときは、医療費の自己負担のほかに、食事代などの一部をお支払いいただきますが、「減額認定証」を病院の窓口で提示することにより、食事代などが減額されます。

なお、以前加入していた医療保険を含め過去12か月で「減額認定証」が交付されていた期間の入院日数が90日を超えている場合、申請し認定を受けると入院時の食事代がさらに減額されます。

上記の条件に該当される方は役場本庁の「国保医療係」又は各総合支所の「住民係」までお問い合わせください。

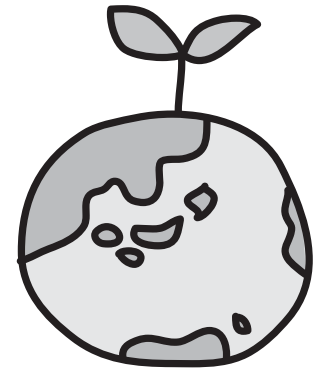
※下線部が8月1日より改正となる部分です。

### 問い合わせ先

- 本 庁 町民児童課国保医療係 ☎0137-84-5111
- 瀬棚総合支所 地域町民課住民係 ☎0137-87-3311
- 大成総合支所 地域町民課住民係 ☎01398-4-5511

「せたな町地球温暖化対策推進実行計画」を実施しています

# 温室効果ガス15.54%削減



町は、「地球温暖化対策の推進に関する法律」に基づき、地球温暖化対策の推進を図ることを目的とした「せたな町地球温暖化対策推進実行計画」を平成20年度に策定し、温室効果ガスの排出量削減に取り組んでおります。

この計画は、平成19年度の温室効果ガス排出量を基準年度として、平成21年度から平成25年度までの5年間で二酸化炭素の総排出量を5%削減する内容となっております。

平成25年度のCO2排出量は3,740,304.1kgであり、基準年度の排出量4,428,310.0kgに対し688,005.9kgの削減量で、削減率は15.54%と目標を上回る結果となりました。

地球温暖化は目に見えないため、深刻な状況は実感できません。25年度においては目標を上回る削減率となりましたが、今後も更なる温室効果ガス排出量の抑制を推進していきます。

■町は、「地球温暖化対策の推進に関する法律」にもとづき、地球温暖化対策の推進を目的とした「せたな町地球温暖化対策推進実行計画」を、平成20年度に計画し、温室効果ガスの排出量削減に取り組んでいます。

■冷暖房温度の適正管理、公用車の低公害車の計画的な購入など、環境に対する負担を減らす取り組みに努めています。

◎せたな町の温室効果ガス排出量（平成21～25年度）

調査項目	基準年（平成19年度）		平成23年度		平成24年度		平成25年度	
	使用量	CO2排出量 (kg-CO2)	使用量	CO2排出量 (kg-CO2)	使用量	CO2排出量 (kg-CO2)	使用量	CO2排出量 (kg-CO2)
ガソリン	46,686.2 l	108,390	36,425.6 l	84,567.9	34,814.2 l	80,826.6	32,214.1 l	74,790.2
灯油	258,230 l	642,859	258,825.9 l	644,342.8	252,976.4 l	629,780.5	207,033.1 l	515,405.5
軽油	2,927.6 l	7,668	9,297.6 l	24,352.7	5,463.9 l	14,124.0	4,885.0 l	12,627.5
A重油	652,500 l	1,768,034	587,102.5 l	1,590,830.5	571,930.0 l	1,549,718.7	581,104.0 l	1,574,576.8
LPG	2,782.8m <sup>3</sup>	8,349	3,729.7m <sup>3</sup>	11,190.2	3,788.2m <sup>3</sup>	11,360.4	3,464.1m <sup>3</sup>	10,388.5
電気	3,952,004kwh	1,893,010	3,835,544kwh	1,837,225.6	3,305,307kwh	1,603,073.9	3,201,063kwh	1,552,515.6
CO2排出量		4,428,310.0kg		4,192,509.7kg		3,888,884.1kg		3,740,304.1kg
対基準年削減量	(削減率)	(削減量)	▲5.32%	▲235,800.3kg	▲12.18%	▲539,425.9kg	▲15.54%	▲688,005.9kg

## せたな町 平成26年7月29日（火）13:30～ 木造公共建築物見学会

『見学会で木造建築を実感してみてください!!』

木造に改築した大成診療所（完成予定図）

◎見学施設/大成診療所 ◎集合場所/大成診療所工事現場（せたな町大成区都231番地）  
 ◎定員/50名程度（参加費無料）◎開催内容/木造公共建築物の施設（大成診療所）の構造見学など  
 ◎お願い/車で来場の際は、大成総合支所駐車場をご利用ください。ヘルメットをお持ちの方はご持参願います。

問い合わせ先      ●せたな町役場産業振興課林業振興係      ☎0137-84-5111



# 「旭日双光章」受章

## 北檜山区 内田東一さん



北檜山区の 内田東一さん（元北檜山町長）が、このたび「旭日双光章」を受章され、5月8日（木）、札幌市において北海道知事から叙勲が伝達されました。

この「旭日双光章」は、市町村長や議長などのほか、企業の最高責任者などで功績を挙げた人に対して授与される勲章です。

内田さんは、昭和58年に当時の北檜山町議会議員に初当選。以来5期19年にわたり在籍し、その間、平成7年5月から平成14年6月まで町議会議員を歴任され、町議会の円滑な運営と町政の発展に尽力されました。

また、平成14年8月から平成17年8月まで北檜山町長として在籍し、地方自治の振興に寄与、尽力されたことが評価され、今回の受章となりました。

# 「瑞宝単光章」受章

## 北檜山区 岡本信男さん



北檜山区の 岡本信男さん（元檜山広域行政組合せたな町北檜山消防団副分団長）が、このたび「瑞宝単光章」を受章され、6月27日（金）、町長室において町長から叙勲が伝達されました。

この「瑞宝単光章」は、公共的な職務の複雑度・困難度・責任の程度などを評価して、職務を果たし成績を挙げた人に対して授与される勲章です。

岡本さんは、昭和29年に消防団へ入団し、数々の災害現場で活躍。昭和60年に副分団長に昇任され、退団までの35年有余の永きにわたり災害現場活動などに尽力したことが評価され、今回の受章となりました。

2014.8.2<sup>14:00-21:00</sup> Sat - 3<sup>10:00-14:00</sup> Sun 読書太朗・巷・漁火公園

# せたな漁火まつり

<http://setanakankou.iinaa.net/> せたな観光協会 検索

せたな観光協会 ☎0137-84-6205  
当日の会場本部 ☎0137-87-3724

2日 20:00~ 約2,700発 花火大会

「昨日の花火を本朝らしく思わす涙したわ」  
「今年はおとつと娘さん初だったの？何だかすこいしとわい〜のがまたり」

2日 18:30 ISARIBI SPECIAL LIVE みのや雅彦



# 防犯功労者表彰を受賞 北檜山区 清水哲朗 さん



6月27日（金）、町長室において防犯功労者表彰の贈呈式が行われました。

このたび、表彰を受けた清水さんは、平成15年から町内会長として防犯活動に参画され、平成16年には旧北檜山町防犯協会会長に就任。平成17年からは、せたな町防犯協会会長に就任し、退任された平成24年3月31日まで、約11年にわたり防犯活動に尽力。現在も積極的に地域の防犯活動を行っており、こうした活動が評価され今回の表彰となりました。

この日は、せたな警察署の上杉署長も同席し、高橋町長から清水さんへ感謝状の伝達が行われました。



# 移動町長室

Move mayor room

【次回予定】

## 8月12日（火）大成総合支所

◎移動町長室は9:00から開設し、終了時刻は午後以降の町長のスケジュールで流動的となります。

◎当日は区内を巡回して不在のこともありますので、御用の際は事前に予定をお問い合わせください。

◎公務の都合上、急に日程を変更する場合がありますのでご理解願います。

7月8日（火）、瀬棚総合支所で「移動町長室」を開設しました。この日、瀬棚区で行われた招魂祭に出席（上写真参照）した後、支所の庁舎に戻り、来庁された皆さんと面談するなど、瀬棚区で1日勤務をしました。来月は大成区での開設となりますので、よろしくお願います。

高橋 貞光

お問合せ先

- 本庁 総務課まちづくり推進室広報統計係 ■0137-84-5111
- 瀬棚総合支所 地域町民課庶務係 ■0137-87-3311
- 大成総合支所 地域町民課庶務係 ■01398-4-5511

# 今年の観光ポスターができました



今年のテーマは冒険。この夏はせたなでさまざまな食材探しや観光スポットを巡る冒険のような旅をしてみませんか?というテーマで制作しました。もちろん今年も手作り、観光担当職員がモデルとなり衣装や小道具も自分たちで用意しました。すでに、7/11~12に札幌市の地下鉄に掲出され、これから町内などでも掲出されます。

# 檜山支部予選で北檜山ラウドネスが優勝！大成ベアーズが準優勝！ 少年野球 2チームが全道大会へ

6月28日(土)、29日(日)江差町を会場に行われたホクレン旗争奪第32回北海道少年野球選手権大会 兼 スタルヒン杯争奪第35回全道スポーツ少年団軟式野球交流大会 兼 2014 FIGHERS ジュニア王座決定戦 檜山支部予選大会で、せたな町の少年野球チーム「北檜山ラウドネス」が優勝、「大成ベアーズ」が準



北檜山ラウドネス

優勝という見事な成績で、揃って全道大会出場を決めました。  
2チームはそれぞれ、北檜山ラウドネスは8月上旬に札幌市で行われる2014 FIGHERS ジュニア王座決定戦へ。大成ベアーズは7月下旬に旭川市で行われるスタルヒン杯争奪第35回全道スポーツ少年団軟式野球交流大会へ出場します。



大成ベアーズ

## 少年の主張檜山大会 石立雪乃さん(瀬棚中学校2年)が 最優秀賞で全道大会へ



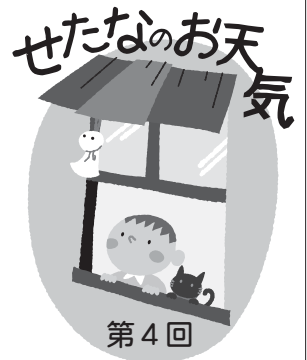
石立雪乃さん



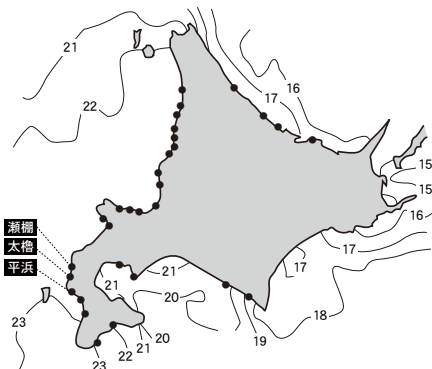
檜山大会で発表する石立さん

6月20日(金)、上ノ国町総合福祉センターで開催された、平成26年度「少年の主張檜山大会」で、瀬棚中学校2年の石立雪乃さんが最優秀賞に選ばれ、札幌で開催する全道大会へ推薦されることになりました。  
檜山大会は、檜山管内7町12校から選ばれた16人が出場して行われ、石立さんは「祖母の入院を通じて」と題した発表で見事最優秀賞に選ばれました。





夏休みもスタートし、北海道も海水浴シーズンの到来です。  
北海道庁のホームページによると、道内には45の海水浴場があり、そのほとんど35カ所が日本海沿岸に位置しています。  
北海道沿岸の海水温をみてみましょう。図は昨年8月1日の海面水温です。一番高いのは道南の松前・上ノ国で23度、低いのは根室太平洋岸の15度です。21度等温線に着目すると、日本海



## 海水浴と海水温

海面水温と海水浴場 (2013年8月1日、気象庁資料などをもとに作成) ●印：海水浴場。海水浴場は日本海岸に多くなっています。海水温も日本海側が高く、瀬棚と長万部では2℃も違います。

前東京農業大学教授  
日下 哉

少し冷たいけれど、きれいな海水を肌感じながら、対馬暖流の恵みに感謝しつつ、地球環境にも思いを馳せたいものです。

側では最北の稚内。対して太平洋側では噴火湾や胆振海岸です。  
地図外ですが、千島列島中部のシムシル島付近には、8度の冷たい水温塊があり、ここから南下する親潮が道東の太平洋岸を洗います。逆に日本海側では、暖かい対馬海流が沿岸を北上し、海水温を高めています。  
こうした水温の違いが、北海道の海水浴場の分布を決定づけているのです。海水浴に適する温度は23度といわれます。例年8月初旬、日本海沿岸のせたなが23度に達しますが、オホーツク海や太平洋沿岸は盛夏でも達することはほとんどありません。しかも水質は、二本杉・太櫓・平浜ともに最高ランクのAAです。

## 法テラス八雲通信

No.23

## 「裁判所の管轄」

法テラス八雲法律事務所  
弁護士 森田了導

■たとえば、せたな町に住んでいる人が、札幌市に住んでいる人を相手に訴訟を起こすとします。この場合、訴訟を起こすべき裁判所はどこになるのでしょうか。八雲簡易裁判所？それとも、函館地方裁判所？あるいは、札幌地方裁判所？このように、訴訟や調停を起こすとき、その申立てをどの裁判所に對してすればよいか、という取り扱いの区分のことを「管轄」と呼びます。

■管轄には、事件の内容によって裁判所を分ける「事物管轄」や、どの地域にある裁判所に申し立てをすればよいかを分ける「土地管轄」などいくつかの種類があり、訴訟の目的の価額や、原告・被告の住所地、あるいは事件の起きた場所や内容などによって、管轄を有する裁判所が変わってきます。また、これらの組み合わせにより、複数の裁判所が管轄を有する場合もあり得ます。

■訴訟や調停がどの裁判所で行われることになるのかは、場合によっては、勝敗を決しかねない重要な意味を持つことがあります。そのため、これから訴訟や調停を起こそうというのであれば、あるいは訴訟や調停を起こされそうだというのであれば、事前に、どの裁判所が管轄をもつことになるのかをよく吟味しておかなければなりません。

■法テラス八雲法律事務所では、これから裁判をしようと考えている方のご相談を受け付けております。こんなことを相談できるのかな、というようなことが気になったときには、「法テラス八雲法律事務所」050・3383・8366までお気軽に相談予約のお電話をお寄せください。また、「法テラス江差法律事務所」050・3383・5563でも、ご相談を承っておりますのであわせてご利用ください。

医療法人社団 陵仁会

【診療科目】産科・婦人科 (小児科隣接)



# えんどう桔梗 マタニティクリニック

産科・最新4D超音波・婦人科他(産前・産後の教室も充実)

院長 遠藤 力 副院長 白戸 智洋

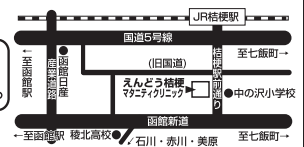
【診療時間】	日(第2・4)	月	火	水	木	金	土
午前(9:00~12:00)	●	●	●	●	●	●	●
午後(14:30~18:00)	休診	●	●	手術日	●	●	休診
休 診	日曜(第1・3・5)・祝祭日						

LDR(分娩室)、  
和室病室も新設

8月の日曜診療は、  
10日・24日になります。

8月23日(土)・24日(日)  
小宮先生、女性外来も予約可

入院設備完備



初診の方でもPC、携帯、スマートフォンから24時間外来事前受付、分娩希望受付可。問診票ダウンロード可。予約なしの来院も可。ホームページ内のメールフォームからの質問は24時間可。電話問い合わせ可。

函館市桔梗5丁目7-15  
(桔梗駅前通り中の沢小学校前)

TEL(0138)47-3001

(有料広告)

栄養士からの健康アドバイス

# 野菜を食べていますか？

## 「不足なく摂って健康な体を維持しましょう」



今月の担当

北檜山区  
西野 彩  
です

8月31日は  
「野菜の日」

全国青果物商業協同組合連合会などの9団体が、もっと野菜について認識してほしいと「や(8)さ(3)い(1)」の語呂合わせから8月31日を「野菜の日」に制定しました。そんな、8月31日「野菜の日」を前に、みなさん不足しがちな野菜についてご紹介します。

みなさんは野菜を  
食べていますか？

「健康日本21」(下記参照)では、1日に350g以上の野菜を食べることを目標としています。しかし、現在どの年代においてもその量に達していないのが現状です。

平成24年国民健康・栄養調査では、20歳以上の平均が286・5gとなっており、都道府県別でみると北海道は男性260gで46位、女性271gで31位と低い順位です。

野菜にはどんな  
効果があるでしょう

### 1 高血圧予防

野菜には高血圧の原因であるナトリウムを排出してくれるカリウムが豊富に含まれています。カリウムは血圧の上昇を防ぎ、脳卒中や心臓病などの予防に効果的です。カリウムは水に溶けやすいのでスープにするとうるみと丸ごと摂取することができます。

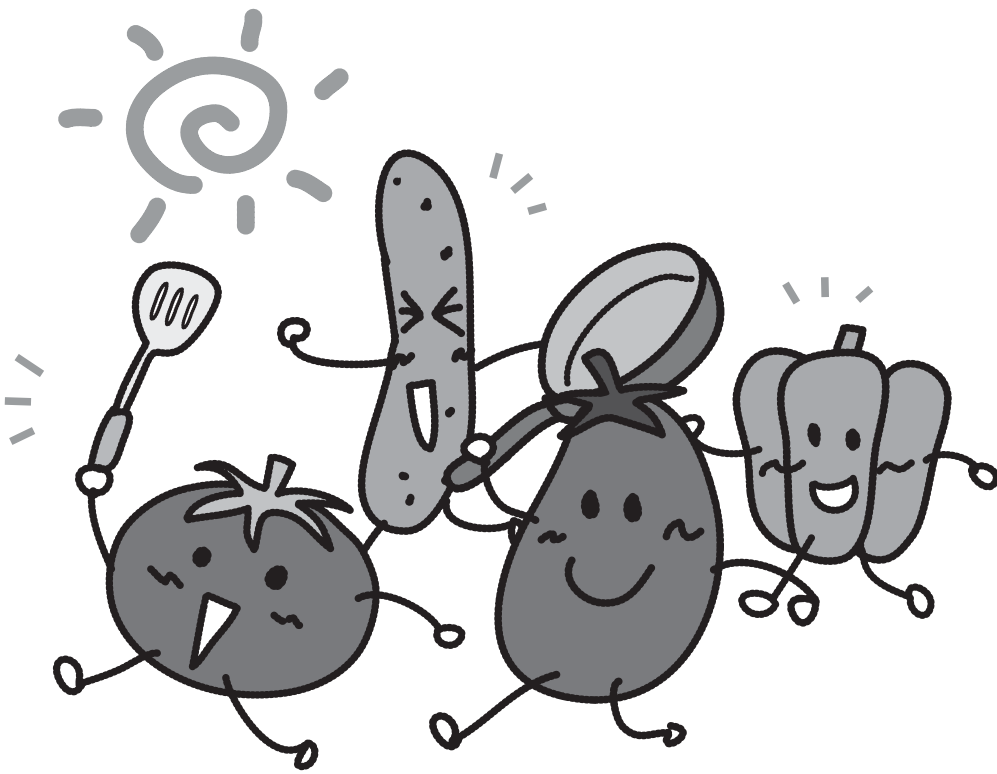
2 糖尿病や脂質異常症、肥満の予防

皆さんもご存じのとおり、食物繊維が豊富に含まれています。血糖値や血中脂質の急激な上昇を抑えて、吸収を緩やかにしてくれます。食物繊維には満腹効果があるため肥満防止にもつながります。

### 3 若さを保つ

お肌をピチピチにしてくれるビタミンの宝庫でもあります。老化の原因は体内に発生した活性酸素と言われる物質が原因です。活性酸素の害を防ぐためには活性酸素を除去する「掃除屋」と呼ばれる抗酸化物質をとるのが有効です。ビタミンE、C、β-カロテン(かぼちゃ、にんじん、ブロッコリー、さつまいもなど)は特に重要で、「抗酸化ビタミン」と呼ばれています。

●健康日本21とは…健康増進法に基づき策定された「国民の健康の増進の総合的な推進を図るための基本的な方針(平成15年厚生労働省告示第195号)」は、国民の健康の増進の推進に関する基本的な方向や国民の健康の増進の目標に関する事項等を定めたものです。本方針が全部改正(いわゆる「健康日本21(第2次)」)されました。(平成24年7月10日厚生労働省告示430号)





# 1日に食べたい350g以上の野菜はどのくらい？

生の野菜350gです



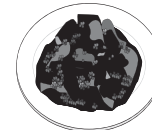
この野菜を調理したら



小皿や小鉢で5つ分くらいの料理になります。



サラダ  
80g



ナスとピーマンの炒め物  
70g



おひたし  
60g



具だくさんの汁物  
70g



かぼちゃ煮  
70g

野菜は緑黄色野菜とそのほかの野菜に分けられ、栄養分の含まれ方に違いがあります。1/3量（2皿分くらい）は緑黄色野菜からとりましょう。

成人1日当たりの摂取量の目標値

緑黄色野菜

その他の野菜

$$350g = 120g + 230g$$

5つ分を3食で食べるモデル例

朝食

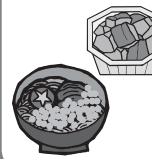
- ・ごはん
- ・焼鮭
- ・サラダ
- ・具だくさんの汁物



(野菜2つ分)

昼食

- ・納豆そば
- ・かぼちゃ煮



(野菜1つ分)

夕食

- ・ごはん
- ・からあげ
- ・ナスとピーマンの炒め物
- ・おひたし ・お茶



(野菜2つ分)

## 野菜を手軽に食べる工夫

### ◎汁物には野菜をたっぷり入れる

みそ汁やスープ、鍋料理にすると「かさが増える」ため多く摂取できます。また、減塩にもつながります。

### ◎作り置きしておく

手間がかかる煮物は時間があるときに作り、冷凍保存しておく。(きんぴら、筑前煮、かぼちゃの煮物、切り干し大根の煮物など)

### ◎電子レンジで簡単調理

火を使わないため、暑い夏場も簡単に調理できます。面倒な野菜の下ゆでも、電子レンジを使えば簡単かつ、ビタミンも損なわず摂ることができます。

### ◎市販の冷凍食品を使う

下調理の手間をはぶくことができます。一回に少しずつ使う場合は便利です。さまざまなカット野菜が出回っています。(かぼちゃ、グリーンアスパラ、ミックスベジタブル、にんじん、ブロッコリーなど)

野菜を効率的に摂るには、まずは3食きちんと食べることが大切です。日々の食事から、野菜350gを不足なく摂って、健康なからだを作り維持していきましょう。

## 特定健診伝言板

### 総合健診 8月18日頃までにお申し込みください

9月は大成区で、特定健診・胃がん検診、肺がん検診、大腸がん検診などが実施されます。

#### ◎9月7日回 大成町民センター

※大腸がん検診の無料クーポンが届いている方や肝炎ウイルス検査の無料ハガキが届いている方は、ぜひ検診を受けてください。

### 乳がん検診 8月18日頃までにお申し込みください

北檜山区で、乳がん検診が実施されます。

#### ◎9月6日回 せたな町健康センター

※乳がん検診の無料クーポンが届いている方も受診できます。

### 巡回診療

受診希望の方は必ず当日の11時までに健康センターへお申し込みください。

受付時間は13:00~14:30になっています。

場所：せたな町健康センター

◎8月14日 木 皮膚科

◎9月9日 火 耳鼻科

巡回診療は必ず当日の11時までに申し込みをしてください！



健診申込・健康相談などは  
各保健師まで

●せたな町健康センター ☎0137-84-5984

●瀬棚総合支所 ☎0137-87-3311

●大成総合支所 ☎01398-4-5511



## せたなジュニアFCが 函館地区大会で3位(ベスト4)

7月6日(日)、北斗上磯多目的広場で開催された「第16回大村病院杯(U-11)少年サッカー大会」で、せたな町のジュニアサッカーチーム「せたなジュニアFC」(U-11)が同大会ではチーム創設後初となるベスト4(3位)という成績を飾りました。

この大会は、函館地区に所属する31のサッカーチームが参加し開催されたもので、せたなジュニアFCは6月29日(日)に行われた予選リーグを全勝で1位通過し決勝トーナメントへと進みました。

7月6日(日)に行われた決勝トーナメントでは、1回戦、2回戦を勝ち進み、3回戦の準決勝は同点によるPK戦で惜しくも敗れ、3位という結果でしたが、チーム創設以来初のベスト4入りを果たしました。

## 地域子育て。～ブックスタートの活用～

6月30日(月)、健康センターを会場に「地域子育て。～ブックスタートの活用～」と題し、町内のブックスタートボランティア・保健師・図書館等職員・子ども子育て会議委員・教育委員会職員など関係者を対象とし開催されました。これはブックスタートを通じて、親子のコミュニケーションだけでなく「子どもたちは地域のみんで育てている」といった、それぞれの立場から子どもをみる姿勢やそのあり方について学習することを目的に教育委員会が主催したもので、この日は関係者ら約20人が参加しました。

講師には北海道におけるブックスタート事業の先進地、恵庭市より教育委員会次長の内藤和代さんが招かれ、恵庭市やせたな町の活動内容についての紹介や、お母さんたちがストレスを感じさせない環境整備のほか、各関係部門との連携が大切であるといったような経験や事例を交えたトークセッションも行われ、参加した皆さんも貴重な耳を傾けていました。

この「地域子育て。」は今後も開催を予定しています。皆さんも地域の子育てについて一緒に考えてみませんか？



## 観光協会主催「せたな塾」 道教大岩見沢校の学生が来町

7月9日(水)、10日(木)の2日間、若者の考えを採り入れながら地元の観光資源の整備やあり方を探ろうと、観光協会が初めて企画した「せたな塾」が町内で開催されました。

この「せたな塾」は、観光協会の観光客受入推進協議会が企画した事業で、塾長を引き受けた元檜山北高等学校教諭日下 哉さんが親交のある道教大岩見沢校の前田教授と、教授の下でアウトドアのライフスタイルを研究する4年生9人を招いて行われました。

9日は、日下塾長からせたなの自然環境について学び、観光スポットの見学へ。観光スポットの見学では、太田神社の本殿まで実際に登り、下山後は臼別温泉で疲れを癒した後、夜は海鮮バーベキューでせたなの食材を堪能。そのなかで、荻野吟子の足跡や地元の言葉についても学びました。

10日は、洋上風車や茂津多岬灯台などを巡り帰路へ。「せたな塾」は今後、数回にわたって開催される予定で、参加した学生たちはさまざまな体験を基にレポートなどをまとめ、観光協会へ提出する予定です。





## 瀬棚海上保安署が保育所で 海洋環境保全啓発紙芝居を上演

6月24日(火)は北檜山保育所、6月25日(水)は瀬棚保育所で、瀬棚海上保安署が海洋環境保全啓発紙芝居の上演を行いました。(写真上段：北檜山保育所、写真下段：瀬棚保育所)

海上保安庁では、毎年6月を「海洋環境保全推進月間」と定め、「未来に残そう青い海」をスローガンに、海洋環境保全思想を普及させる啓発活動のほか、漁業関係者に対し廃棄物などの取扱いについて指導もっており、今回、その一環としてこの海洋環境保全啓発紙芝居の上演が行われました。

上演は、海洋環境をテーマにした紙芝居「うみがめマリンの大冒険」というお話で、人間が海に捨てたビニール袋を、うみがめのマリンがクラゲと勘違いして食べ、おなかをこわしてしまうというもの。子どもたちは、「海にゴミを捨てるとお魚さんたちが苦しくなったり、居心地が悪くなり、いなくなってしまう。」ということを知り、『海にゴミを捨てない』ことを約束しました。紙芝居のあと、海上保安庁のイメージキャラクター『うみ丸』くんが登場。握手をしたり、抱きついたりするなど、子どもたちは大喜びしてふれあっていました。

## 大成保育園の園児たちが 大成長生園を慰問

7月3日(木)、大成保育園の園児たちが大成長生園を慰問し、おじいちゃん、おばあちゃんたちと七夕飾りを行いました。

園児たちは一生懸命練習してきた歌や踊りを披露して、たくさんの拍手をもらい盛り上がりました。

七夕に願いを込めて笹の葉に飾りつけをした後、おじいちゃん、おばあちゃんひとりひとりと握手を交わすと「ありがとう」「可愛いね～」などと声をかけられ、笑顔で楽しい時間を過ごしました。



## 7月は「社会を明るくする運動」「青少年非行防止道民総ぐるみ運動」の強調月間です

7月は「社会を明るくする運動」「青少年非行防止道民総ぐるみ運動」の強調月間となっており、せたな町でも、保護司会の皆さんや、社会を明るくする運動実施委員会の皆さんなどが主体となってさまざまな活動を行っています。

強調月間にあわせ、7月4日(金)には役場前において法務大臣と知事からのメッセージ伝達式が行われ、15日(火)には北檜山小学校児童による決意宣言と鼓笛隊の街頭啓発パレードが行われました。(写真は7/15日のパレードです)

●社会を明るくする運動～犯罪や非行を防止し、立ち直りを支える地域の子カラ～はすべての国民が、犯罪や非行の防止と罪を犯した人たちの更生について理解を深め、それぞれの立場において力を合わせ、犯罪のない地域社会を築こうとする全国的な運動で、今年で64回目を迎えます。

●青少年非行防止道民総ぐるみ運動～7月を「青少年の非行・被害防止道民総ぐるみ運動強調月間」として、道民をはじめ、市町村や関係機関・団体等とが相互に協力・連携して、地域の力を結集し、青少年の健全育成の機運の醸成や、非行・被害の防止を図るため、次の9つを重点課題(目標)として実施しています。



# 平成26年度自衛官等の募集について

募集種目	資格	受付期間	1次試験	2次試験
			試験日	試験日
一般曹候補生	18歳以上 27歳未満の者	8月1日 ～ 9月9日	9月19日・20日 (いずれか1日)	10月9日～15日 (いずれか1日)
航空学生	高卒(見込含) 21歳未満の者	9月5日 ～ 9月30日	9月23日	10月18日～23日
防衛医科大学校 看護学科学生			10月18日	11月29日・30日
防衛医科大学校学生			11月2日・3日	12月17日～19日
防衛大学校学生 (一般・前期)			11月8日・9日	12月9日～13日
防衛大学校学生 (一般・後期)			平成27年 1月21日～30日	平成27年2月28日
募集種目	資格	受付期間	試験日(いずれか1日)	
自衛官候補生	男子	年間を通じて行っております 8月1日～9月9日	7月12日・13日及び9月下旬	
	女子		9月25日～29日	



募集に関する相談などありましたら、お気軽に最寄りの相談員に相談いただくか、今金地域事務所までご連絡ください。

◎問い合わせ先◎  
自衛隊函館地方協力本部今金地域事務所  
☎0137-82-0258



ナマコやウニ、あわびなどを許可なく採ることは、密漁となり、最大で3年以下の懲役又は200万円以下の罰金が科せられる犯罪です。

情報提供は警察署、保安署、町、漁協へ

## 北海道警察官採用試験

北海道警察では、警察官を募集しています。今回の採用試験では、平成27年3月高校卒業者が受験できます。



**受付期間** 郵送による 8/12(火)～8/27(水)  
インターネット 8/12(火)～8/22(金)  
**一次試験** 9/21(日)

案内・願書はせたな警察署で配布します。詳しくは、**せたな警察署(☎0137-84-6110)**まで

## コリドール交流情報館

～行ってみよう!～となりまち

長万部町

「平和」をテーマに  
作品展示「平和祈念館」

丸木位里・俊夫妻「原爆の凶・母子像」など  
反戦と平和を願う心が生んだ美術工芸品を展  
示。前庭には、世界的彫刻家、本郷新の作品群  
も。※入場無料 ■場所/長万部413番地12  
■時間/10時～16時 ■休館日/毎週月曜  
日、年末年始 ■問合せ/教育委員会事務局☎0137  
7・2・2748

八雲町

「ファームネットやくも」  
スタンプラリー実施中

「ファームネットやくも」は、農作業体験や直売  
を通じて、住民との交流を目的に活動していま  
す。ドライブしながらスタンプラリーで新しい  
発見を。■期間/9月30日まで ■スタ  
ンプ設置店/エルフィン(栄森366の10)、フロムネ  
イチャイファーム(野田161の1)、ちよつこの店  
(栄郷288)、チーズ工房小栗(倉百6の8)、味彩  
工房(立寄0の4) ■特典/スタンプを5つ以  
上集めると、スタンプ設置店などで使える10  
00円相当の特典を抽選で12名に。■開催場  
所/林課農業振興係 ☎0137・62・2111

八雲町熊石地域  
根崎神社例大祭

神輿渡御を先頭に、古くは京都祇園祭りの流れ  
をくむ8台の山車が巡行。山車それぞれ独自の  
太鼓や祭り囃子(ばやし)の聞き比べ、一声か  
けての山車参加ができます。15日19時から工  
ネルギッシュな若衆神輿の練り歩きで、一段と  
華やかな夏の一夜を満喫。■期間/8月14日  
関内地区/根崎地区 13時～21時  
鮎川地区/根崎地区 14時～21時 ■実行委員  
会事務局 ☎01398・2・3125

今金町

今年も開催されます!  
「今金いいとこ祭り」



## プレジャーボート愛好者へ



プレジャーボートを使用する際は以下のことに注意しましょう。

- 家族などに行き先・予定を伝える！
- 最新の気象情報入手し無理をしない！
- 出航前点検(船体・燃料・電気など)を必ず実施！
- 転落を想定し、はしごやロープを準備！
- 危険な場所や遊泳区域に近寄らない！
- ライフジャケット常時着用・連絡体制も確保(携帯電話の防水対策など)！

海のもしもは「118番」まで

■問い合わせ／瀬棚海上保安署 ■ 0137-87-3999

## 眼科診療が月2回から1回に

せたな町立国保病院の眼科診療体制が8月から月1回(第2水曜日)になります。毎月混雑が予想されますのでご予約はお早めをお願いします。

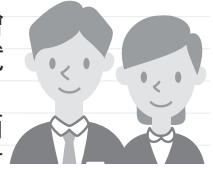
せたな町立国保病院(☎0137-84-5321)



## 平成27年度採用市町村職員の募集について

現在、平成27年度 渡島・檜山管内市町村職員採用資格試験の案内をしております。

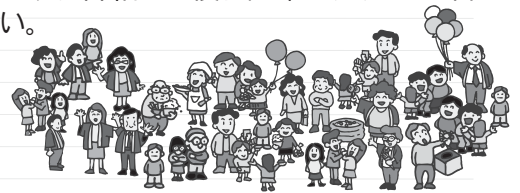
この試験は、渡島・檜山両管内及び北斗市職員を採用する試験で、せたな町でも初級、上級問わず3人の採用を予定しております。



- 受験資格 初級…平成5年4月2日から平成9年4月1日までに生まれた者。  
上級…昭和59年4月2日から平成5年4月1日までに生まれた者。
- 1次試験 9月21日(日) 8:30～  
函館市(公立はこだて未来大学)  
乙部町(乙部町民会館)  
※受験しやすい会場を選択  
※合格発表は10月中旬
- 2次試験 詳細は別途連絡されます
- 受付期間 平成26年7月1日(日)～平成26年8月1日(金)9:00～17:00まで 土日祝日は除く
- 問い合わせ 檜山町村会事務局  
☎0139-52-3544

## 8/23 病院感謝祭を開催

今年も国保病院で、8/23(土)に病院感謝祭を開催します。詳細は、後日配布のチラシで確認ください。



### せたな町大成区 キャンプ場紹介『大成野営場』

貝取潤溪谷の「レクリエーションの森」と呼ばれる山と川に抱かれたキャンプ場は、野の花が楽しめる遊歩道、イワナ・ヤマベ釣りのほか、温泉が楽しめる国民宿舎あわび山荘などが周辺に整備されています。■場所/大成区貝取潤  
■料金/高校生以上220円、小・中学生110円 ◎持ち込みテント料/1.5人用(1張)220円、3.5人用(1張)550円、6人以上(1張)670円・タープ(1張)500円 ■大成総合支所産業建設課農林振興係 ☎0137-88-45511 内線2134

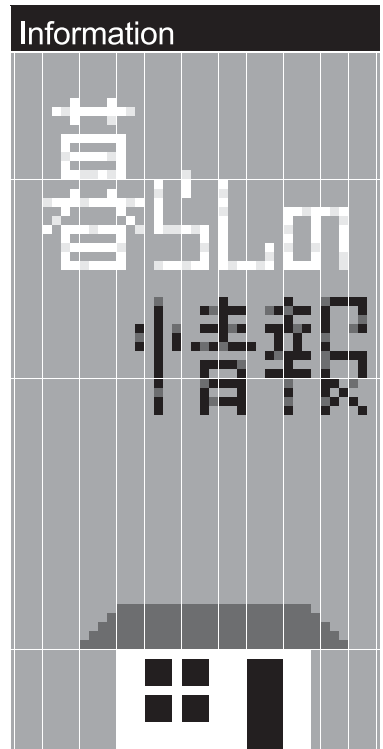
### せたな町瀬棚区 匠の火花と旬の味覚でお楽しみ！せたな漁火まつり

瀬棚の一大イベント「せたな漁火まつり」がいよいよ近づいてきました！2700発以上打ち上げられる恒例の花火大会や名物活イカ・活ホタテの釣堀などせたなの味覚も勢ぞろい！そしてステージでは「みのや雅彦」のライブで盛り上がる！■日時/8月2日(土)～3日(日) ■場所/瀬棚港・漁火公園 ■問合せ/観光協会 ☎0137-84-6205

### せたな町北檜山区 日本一のロングホールにチャレンジ『北檜山グリーンパーク』

全道屈指の広さを誇る北檜山グリーンパーク・パークゴルフ場は日本一と言われる1900mを超える4つのホールは第一打をおもいっきり打つことができ爽快です。■料金◎1ラウンド・高校生以上300円、中学生以下・70歳以上100円 ◎1日券・1ラウンドの2回分 ◎用具一式・1ラウンド200円 ■北檜山グリーンパーク ☎0137-86-0530

今金いとこ祭りが8月15日(金)に開催されます。今金町の大地が育んだ農産物の販売や屋台など例年数多くの出店を賑わします。ぜひ、今金町の夏の楽しいイベントを堪能してほしいと思います。■日時/8月15日(金)13時オープン ■場所/デ・モアレン広場前 ■問合せ/観光協会 ☎0137-82-3561



**忘れないで納期限**

- 固定資産税 第2期
- 国民健康保険税 第1期

納期限は  
**7月31日(木)**です  
忘れずに納めましょう

ご利用ください

北檜山職業相談室からのお知らせ

雇用保険受給手続から認定・給付まで、ご本人の申し出によりハローワーク八雲で受付ができますのでご利用ください。

ハローワーク函館・北檜山職業相談室への7月の職員派遣日は次のとおりです。大成区の方の管轄は江差出張所となります。

- 派遣日時
  - ・ 7月30日(木) 13時～17時
  - ・ 7月31日(金) 9時～12時
  - ・ 8月27日(木) 13時～17時
  - ・ 8月28日(金) 9時～12時

問合せ 北檜山職業相談室

☎ 0137・84・5724

問合せ ハローワーク八雲

☎ 0137・62・2509

問合せ ハローワーク江差

☎ 0139・52・0178

ご相談ください

函館弁護士会による法律相談のお知らせ

函館弁護士会では、弁護士による法律相談を行っています。(相談無料・予約制)

- 日時
    - ・ 8月8日(金) 13時～16時
  - 相談件数/6件
  - 場所/ふれあいプラザ
  - 予約先 函館弁護士会
- ☎ 0138・41・0232

弁護士がせたな町に

全道一斉すざらん無料法律相談

弁護士がせたな町で無料相談を実施します。相談は無料で、飛び込みもOKですが、予約者優先です。(相談無料)

● 日時

・ 8月27日(木) 13時～16時

● 相談件数/6件

● 場所/大成町民センター

● 予約先 大成総合支所地域町民課庶務係

☎ 01398・4・5511

ご利用ください

函館裁判所出張手続案内のお知らせ

函館裁判所から職員が出張し住民の皆さんを対象とした出張手続案内を行います。(相談無料・予約制)

● 日時

・ 8月21日(木) 13時～16時

● 場所/瀬棚総合福祉センター

● 予約方法

・ 8月14日(木)までに函館地方裁判所事務局総務課長まで電

話でお申込みください。

問合せ 函館地方裁判所

☎ 0138・38・2372

ご相談ください

司法書士による無料相談のお知らせ

相続・贈与・売買・会社設立・債務整理・成年後見など心配ごとについてご相談ください。(相談無料・予約制)

● 日時

・ 8月13日(木) 10時～12時

● 予約締切

・ 8月8日(金) ※先着4名まで

● 場所/ふれあいプラザ

● 担当相談員

・ 司法書士 森 奈津美

● 予約先 役場総務課総務係

☎ 0137・84・5111

ご確認ください

「障害者雇用納付金制度」の対象事業主が拡大されます

平成27年4月から、常時雇用している労働者数が100人を超え200人以下の中小企業事業主の皆さんも納付金の申告が必要となります。(平成28年4月申告開始)

お問合せください

戦後海外から引き揚げて来られた方々へ

税関では戦後、海外から引き揚げて来られた方々からお預かりした、約87万円の未返還となっている次のような保管証券類をお返ししております。

- 終戦後、海外から引き揚げて来られた方々が、上陸地の税関・海運局に預けられた通貨・証券
- 帰国前に樺太(真岡、大泊、豊栄、留多加など)、満州(瀋陽、吉林、撫順、鞍山など)にあった在外公館、日本人自治会に預けられた通貨・証券などのうち日本に返還されたもの。

※保管証券類とは…税関が

平成27年4月から翌年3月までの各月の雇用障害者数等を把握・確認するなど、申告・納付に向けて具体的な準備を進めていただく必要があります。

問合せ 北海道高齢・障害者雇用支援センター

☎ 011・200・6685



# 戸籍の窓口

(6月1日～6月30日届出)



## お誕生おめでとう

- 七崎 琥珀くん (和幸) 北檜山
- 中井陽菜乃ちゃん (彰彦) 北檜山
- 関 結月ちゃん (紀彦) 都

## ご結婚おめでとう

- 田中 拓史さん 富里
- 石川 美喜さん 富里
- 吉田 和矢さん 共和
- 鈴木 愛美さん 豊岡

## おくやみ申し上げます

- 阿部 善子さん (82歳) 豊岡
- 大庭 千工さん (92歳) 西丹羽
- 坂井 勝雄さん (89歳) 北檜山
- 鎌田 與一さん (85歳) 松岡
- 金谷百合子さん (91歳) 二俣
- 藤森 勇さん (69歳) 本町8区
- 大森 孝則さん (91歳) 宮野
- 三浦セツ子さん (91歳) 花歌
- 小嶋 行雄さん (66歳) 上浦

この欄に掲載をしている方は、本人またはご家族の同意を得た方のみ掲載しています。

## 人口と世帯

6月末現在 (前月比)

人口	8,910人	(- 10)
北檜山区	5,044人	( 0)
瀬棚区	2,095人	(- 6)
大成区	1,771人	(- 4)
男	4,189人	(- 4)
女	4,721人	(- 6)
世帯	4,441世帯	(- 1)

関合せ 函館税関監視部統括監視官部門  
 0138・40・4244

返還の請求はご本人だけでなく、家族の方でも構いません。「もしかしたら家にも…」とお気づきの方は、お気軽に最寄りの税関までお問い合わせください。

保管している通貨・証券類には、携帯輸入が禁止された一定額を越えたものについて上陸港で引揚者から税関が預かった「上陸港扱いの保管物件」。外地からの引き上げの際、在外公館または日本人自治会へ寄託され、最終的に税関に移管された「外地扱いの保管物件」があります。

8月14(木)は  
休まず営業いたします

8月27日(水)～29日(金)は  
臨時休業いたします

自家産 十割 手打

そば処 **元気屋**

木曜定休日 北檜山区徳島 TEL 84-5482 (有料広告)

## 戸籍年金係からのお知らせ

### 国民年金保険料の納め忘れはありませんか？

国民年金は、老後の生活や障害、死亡などもしもの時にあなたの大きな支えとなります。保険料の納め忘れが続くと、将来の年金を受け取ることができなくなるばかりか、障害年金や遺族年金を受け取れない場合があります。もしもの時に後悔することのないよう、保険料はきちんと納期内に納めましょう！(納期は翌月末です。納期から2年を経過すると時効により納められなくなります。)

### ●国民年金保険料の納付が困難なときは

保険料納付が免除される制度や猶予される制度があります。納付が困難な方は町村の国民年金窓口で手続きを行ってください。

納付が困難なときは	30歳未満の方は	学生の方は
保険料免除制度	若年者納付猶予制度	学生納付特例制度
本人・世帯主・配偶者の前年所得(1月から6月までに申請される場合は前々年所得)が一定額以下の場合には、申請により保険料の納付が全額免除または一部納付(3/4、1/2、1/4)になります。	30歳未満の方で本人・配偶者の前年所得(1月から6月までに申請される場合は前々年所得)が一定額以下の場合には、申請により保険料の納付が猶予されます。	学生の方で本人の前年所得(1月から3月までに申請される場合は前々年所得)が一定額以下の場合には、申請により保険料の納付が猶予されます。

- ★平成26年度の免除等の受付は平成26年7月1日から開始され、平成26年7月から平成27年6月までの期間を対象として審査します。
- ★平成26年4月からは、申請時点から2年1カ月前までの期間について、遡って免除等を申請できるようにしました。
- ★保険料免除などの承認された期間(多段階免除承認期間において一部納付がない期間は除かれます。)は老後に年金を受け取るための資格期間に含まれるだけでなく、万一の時に、障害基礎年金や遺族基礎年金を受け取る資格期間にも含まれます。また、失業された方は、離職票や雇用保険受給資格者証等を添付すれば、前年の所得に関係なく免除される特例もありますので、お近くの年金事務所または役場の戸籍年金係までご相談ください。

### 函館年金事務所による年金相談 (完全予約制)

日時：8月6日(木) 11:00～15:20 ※時間変更されてます/場所：せたな町役場

### 国民年金に関するお問い合わせ先 函館年金事務所 ■0138-56-1165

- 本庁⇒町民児童課戸籍年金係 [担当/萩原] ■0137-84-5111
- 瀬棚総合支所⇒地域町民課住民係 [担当/稲船] ■0137-87-3311
- 大成総合支所⇒地域町民課住民係 [担当/堀部] ■01398-4-5511

6月27日（金）、28日（土）太田神社例大祭  
7人の若者が伝統の御山掛け

Koho - kenbunroku



6月27日（金）、28日（土）の2日間、大成区太田地域において、太田神社例大祭が開催されました。

例大祭初日は、大漁旗を掲げた漁船群による海上渡御や神事（奉奏松前神楽による神楽舞）が行われたほか、海の安全を祈願する御山掛けが行われました。

御山掛けが行われた太田神社拜殿から本殿（総距離705m）までの道のりは、急こう配の石段と登山道のような険しい山道となっており、最後の7メートルある絶壁に垂れている鎖をよじ登っていくと本殿にたどり着きます。

今年は、町内の若者7人が白装束に身を包み、御山掛けを行いました。

引き続き、特設ステージでは大成まちづくり会議主催による、ゲーム大会、久遠神楽や北海久遠太鼓などの郷土芸能、歌謡ショーに花火大会などのイベントが行われ、二日目は太田神社拜殿において特別祈禱が行われ、2日間の例大祭が無事終了しました。

編集後記

◎御山掛けの取材で初めて太田神社に登ること。本殿まで先回りしようと思いは、序盤で足がかり、登りきるので精一杯で、一番最後に到着という大失態。その間、皆さんを本殿で待たせ大変な迷惑をおかけしました。もちろん、まったく写真も撮れず、ほぼ産業振興課のY君に提供してもらったという耻ずかしい結果に、Y君ありがとうございました。来年は、今回の反省を胸に、もっと体力をつけてリベンジします。（児島）

◎サッカーワールドカップの終了で、寝不足の日々も終了。日本代表はあつという間に総戦でしたが、好ゲームが多く再放送まで見ちゃうほど、この1カ月はサッカーばかり見てましたね。そんなサッカーの祭典も4年後ロシアで行われますが、そのころには、今回紹介した北海道新幹線も開通し、人の流れも大きく変わっていることでしょう。開通まで2年を切り、各地でさまざまな取り組みや準備が行われています。確実に人が流れてくるので、それをどのようにこちらまで足を伸ばしてもらうのか？ せたな町もまだまだ準備が必要ですね。そんな想いもあって、今年の観光ホスターは「冒険がテーマ。詳しくはP9を。今年にはホスター制作のメンバーに選ばれ、1年ぶりの制作復帰。撮影では、現場の草刈りの場所が違ったり、小道具がほぼ忘れられて現場に無かったりと、ドタバタで幸先が不安でしたが、経験豊富なモデルさんたちの拔群な安定感で、撮影自体はあつという間でした。結局、撮影は草刈りと小道具のドタバタを演出した産業振興課H高さんの独り舞台でした。ちなみに、ホスターの主役は太田神社で児島君の恩人となったY君、表紙の写真も撮影する大活躍（本当に助かりました。（尾野）

