

# せたな



あなたの味覚は大丈夫？  
「もしかしたら味オンチは味覚障害が原因かも？」

せたな町合併10周年記念事業

## せたな町マスコットキャラクターと キャッチフレーズを決定

118年の歴史に幕…

## 玉川小学校閉校

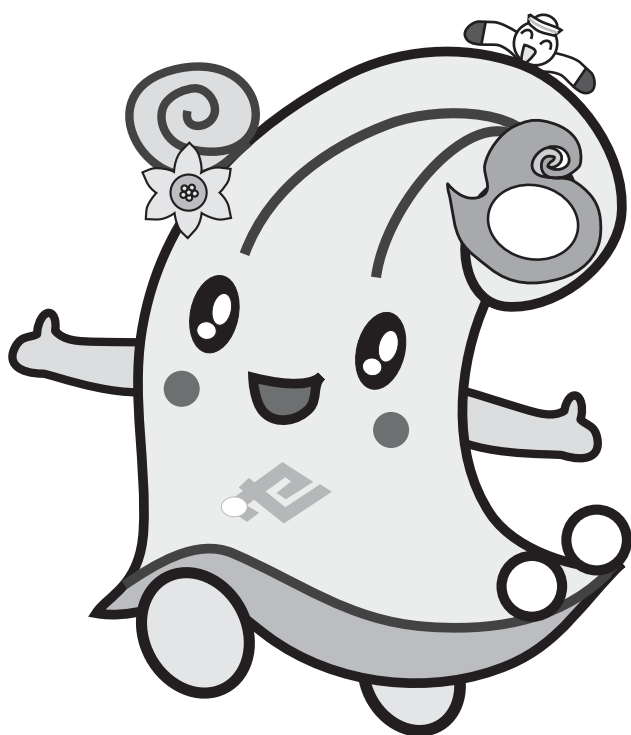
魅力ある店舗づくりを支援します

プレミアム商品券発売・施設使用料等の変更について

平成26年度 教育・文化・スポーツ表彰式 など



## ●マスコットキャラクター



町民に愛され親しまれるマスコットキャラクターデザインについて、全国からたくさんの応募をいただきました。

**応募総数 295** 件（重複応募有）  
せたな町20人／道内45人／道外153人 **合計218人**

### 最優秀賞

## セターナちゃん

波（海）の妖精（ようせい）。町の花スイセン、町の鳥カモメ、「せたな」の「S」をモチーフとした奇岩、せたな町の町章をあしらったデザイン。明るく元気に全国へ向けて、せたな町をPRしています。

◎作者／前岡弥生さん（茨城県常総市）

## ●キャッチフレーズ

町民の一体感の醸成を高め、町の魅力を分かりやすく表現したキャッチフレーズについて全国からたくさんの応募をいただきました。

### 最優秀賞

**応募総数 231** 件  
せたな町22人／道内28人／道外181人 **合計231人**

## 輪になって つなぐ せたなの 夢未来

3町が一つになって夢や希望を大きく未来へつなげていくイメージを表現しています。

◎作者／柳谷益弘さん（静岡県駿東郡清水町）

## せたな町合併10周年記念事業

# せたな町 マスコットキャラクターと キャッチフレーズを決定

## ◎マスコットキャラクター

**応募** 平成26年9月25日～平成27年 1月31日

**選定** 選定委員による選定

【第1次選定】2月23日まで各委員が個別に10作品を選定

【第2次選定】3月9日の選定委員会において、複数の委員が選定した作品を各賞候補として議論、順次投票を重ねて決定

今後、着ぐるみ制作を進め、6月21日開催予定のNHK特別巡回ラジオ体操（会場：北檜山小学校）の開催にあわせて、お披露目を予定しております。

また、マスコットのプロフィールや、着ぐるみの活用方法のほか、キャラクターグッズなどについても検討していきます。

なお、「セターナちゃん」は名刺・年賀状・ホームページ・会報・パンフレットなどに誰でも使用できますが、営利目的の場合は町長の意匠使用承認が必要となります。



3月9日に開催された選定委員会（2次選定）



**優秀賞**  
**せたなん**  
犬をモチーフ。水仙、三本杉岩、狩場山、町章がポイント  
◎作者/前田昌克さん  
(大阪市北区)



**優秀賞**  
**せたなっち**  
カモメをモチーフ。胸に「せ」の文字がポイント  
◎作者/川崎正章さん  
(群馬県安中市)

## ◎キャッチフレーズ

**応募** 平成26年9月25日～平成27年 1月31日

**選定** 選定委員による選定

【第1次選定】2月23日まで各委員が個別に10作品を選定

【第2次選定】3月5日の選定委員会において、複数の委員が選定した作品を各賞候補として議論、順次投票を重ねて決定

今後、合併10周年記念事業におけるPRや各種パンフレットをはじめ、名刺や看板などさまざまに活用していきます。



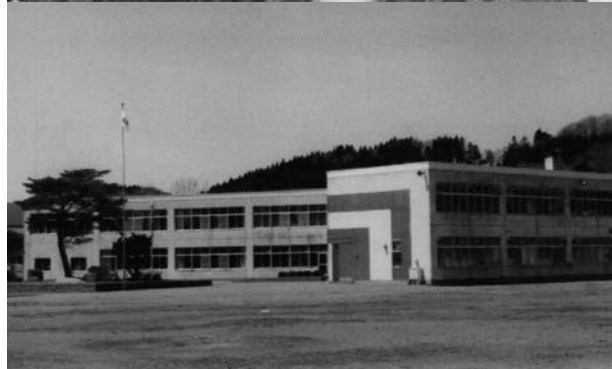
3月5日に開催された選定委員会（2次選定）

**優秀賞** 食よし海よし祭りよし 見所いっぱい 嬉しいせたな 作者/水木 亮さん(山梨県甲府市)

**優秀賞** うみの青、やまの緑、パノラマせたな 作者/中原秀一さん(せたな町北檜山区)

**事務局**  
お問い合わせ先

〒049-4592 久遠郡せたな町北檜山区徳島63-1  
**せたな町役場 総務課 まちづくり推進室**  
**まちづくり推進係** ☎0137-84-5111 FAX0137-84-4657



# 幕… 学校閉校



118年にわたり地域の教育を支えてきた「せたな町立玉川小学校」。少子化などの影響で児童数も減少し、今後の児童数増加も見込めないことから、保護者や地域の皆さんと協議を重ねた結果、平成27年3月31日をもって閉校することとなりました。

玉川小学校は、明治30年に大関栄作・丹羽五郎の命を受け玉川尋常小学校として生徒24人により開校。昭和16年、玉川国民学校となり、昭和22年には現在の玉川小学校という名前へ改称。これまで3069人も生徒が卒業しています。

広大な自然に囲まれた玉川小学校では、昭和62・63年度に文部省の指定を受けた理科指導に取り組むとともに、地域の自然を活かした教育活動の実践に取り組み、平成3年度には北海道教育実践表彰を受賞。平成7年度には日本鳥類保護連盟賞を受賞するなど、その活動は高く評価されています。

## 玉川小学校の沿革

- 明治25年 丹羽五郎、利別原野に福島県会津より12戸49人が入植
- 30年 大関栄作、丹羽五郎の命を受け玉川尋常小学校を開校(35坪の校舎・1教室)
- 36年 32坪の屋内運動場と廊下を設置  
修業年限が6力年となり、校舎増設(2教室となる)
- 40年 校舎改築(3教室となる)
- 大正7年 4教室に改築し、屋内運動場に青年会館を併設
- 9年 高等科を並置し、玉川尋常高等小学校となる
- 12年 5教室に増築
- 昭和3年 丹羽五郎没
- 7年 6教室に増築し、職員室を設置  
校舎を大幅に増築し、7教室となり、体育館を新築
- 13年 玉川国民学校と改称
- 16年 高等科を1学級増設
- 18年 玉川小学校と改称(丹羽中学校開校)
- 22年 2教室増築
- 27年 9学級編成、児童数355人  
学校用飲料用井戸が完成
- 36年 児童数219人、このころから児童数が減少
- 41年 児童数158人、屋内体育館完成  
創立80周年
- 51年 校舎を改築し現校舎が完成(翌年落成式を開催)
- 53年 愛鳥モデル校として巣箱取付
- 58年 学校プール落成式
- 60年 文部省・教育局・町教委の研究指定校となる(翌年公開研究会を開催)
- 62年

# 玉川の詩

ふるさと  
ぼくたちのふるさと  
ふるさと  
わたしたちのふるさと

それは大好きな  
玉川小学校  
色鮮やかに咲き誇る  
水仙の花

小金山から見渡す景色は  
自然のど真ん中  
いつも笑顔で手をかきける  
地域のみまへん こそが家族

冷や水川  
ひょうたん池で遊ぶ思い出  
友達とぼうしを持って  
走り回った校庭

たくさん練習して  
泳げるようになったプール  
井筒金色にかがやく  
イチヨウの木

全てが大切な宝物  
かけがえのない宝物  
おすれな  
ぼくたちのふるさと

ありがとう  
わたしたちのふるさと  
みんなの  
ふるさと



# 118年の歴史に 玉川小学校

これまでの長い歴史に幕を下ろす玉川小学校の閉校式が2月21日(土)、玉川小学校で地域の皆さんや卒業生など関係者約160人が出席して行われました。閉校式では、サブライズで北海道日本ハムファイターズ2015せたな町応援大使を務める斎藤佑樹選手と近藤健介選手からの式電が披露されたほか、玉川小学校最後の卒業生となる児童会長の宗像宏佳さんによるお別れの言葉に続き、校旗の返納が行われ、最後には出席者全員で校歌を斉唱。それぞれの思い出を胸に玉川小学校はその歴史に幕を下すこととなります。

玉川小学校へ  
ぼくは玉川小学校  
が大好きな良い  
学校でした。ぼくは  
玉川小学校に入学  
してよかったです。  
玉川小学校へ  
8人

玉川小学校へ  
いっせいを動いて遊んだり、絵を書いたり、勉強したりさせてくれてありがとう。ぼくは、玉川小学校に入学してすごくうれしかったです。玉川小学校へ  
4年 工藤楓

玉川小学校へ  
玉川小学校ありがとう。3年間いっしょに考えたりうれしかったり、みんなといっしょに楽しかったり。玉川小学校ありがとうさようなら。三年長 井天我

玉川小学校、ありがとう。玉川小学校があったから、いっしょに遊んだり、勉強をやらせてくれたり、遊ばせてくれたり、ありがとう。玉川小学校へ  
4年 早坂陸久

玉川小学校へ  
玉川小学校へ  
玉川小学校へ  
玉川小学校へ  
玉川小学校へ

玉川小学校へ  
玉川小学校へ  
玉川小学校へ  
玉川小学校へ  
玉川小学校へ

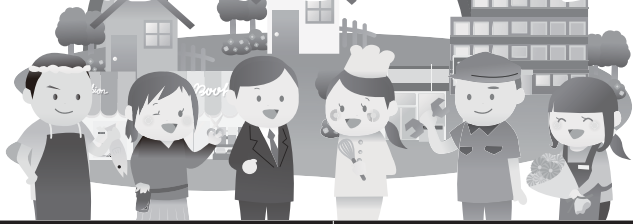
玉川小学校へ  
玉川小学校へ  
玉川小学校へ  
玉川小学校へ  
玉川小学校へ

玉川小学校へ  
私は、玉小に入学して高学年のみんなが仲よくしてくれました。そして玉小の周りには、先生の自然があって、池などで遊んで楽しかったです。6年 宗像宏佳

Year	Event
平成元年	日本PTA、全道PTAより優良団体として受賞、ソニー教育振興財団より優良校として受賞
2年	北海道教育実践論文入選、檜山教育実践表彰受賞
3年	檜山教育局より優良校として受賞
4年	北海道教育実践表彰受賞、児童数81人、学校プールの上屋根が完成
7年	日本鳥類保護連盟賞受賞、児童数74人
8年	開校百周年記念式典・祝賀会を開催、児童数68人
9年	ふる里探訪の旅実行委員会設立、ふる里探訪の旅で福島県猪苗代町千里小学校へ(5年生・父母21人)
10年	ふる里探訪の旅で福島県猪苗代町千里小学校へ(30人)
11年	福島県猪苗代町千里小学校より46人来町、人権擁護実践校として感謝状を受賞
12年	玉川小学校緑の少年団設立
13年	複式連盟に加入、児童数41人
14年	総合的な学習(ふるさと学習)開始、児童数45人
16年	複式3学級となる、児童数34人、福島県猪苗代町千里小学校より44人来町
17年	丹羽中学校閉校、単式2学級、複式2学級、児童数31人、市町村合併により「せたな町」となる
18年	単式2学級、複式2学級、児童数32人
19年	複式3学級、児童数26人
20年	複式3学級、児童数18人
22年	体育館フロア・ステージ張替完了
24年	複式3学級、児童数10人
26年	複式2学級、児童数8人
27年	玉川小学校閉校

# History

# 魅力ある店舗づくりを 支援します



お問い合わせ先 産業振興課商工労働観光係  
☎0137-84-5111

町内で商工業を営む皆さんが販売促進や環境整備などを行うことにより、商店街や地域経済の活性化を図ることを目的に、店舗等の新築・改装・改修または機械設備や備品購入に係る費用の一部を町が助成します。

また、空き店舗を利用し、改装・改修を行う事業者に対しても支援します。

(平成27年4月1日～平成28年3月31日までの1年間で予定)

項目	内容
補助対象者	<ul style="list-style-type: none"> <li>● 町内に店舗を有する商工業者（建設関連業を除く）</li> <li>● 新築または空き店舗を利用して開業を計画されている方</li> </ul>
対象業種	<ol style="list-style-type: none"> <li>1 小売業（商品を店頭で販売する商店・ガソリンスタンドなど）</li> <li>2 飲食業（飲食店・スナックなど）</li> <li>3 サービス業（クリーニング業・理美容業・自動車整備業など）</li> <li>4 宿泊業（民宿・旅館）</li> <li>5 製造業（食料品製造・衣服製造・製材・印刷業など）</li> </ol>
補助対象	<ol style="list-style-type: none"> <li>1 店舗及び工場の新築・改装・改修（外壁改修、塗装、内壁張替、クロス張替、衛生設備改修など）</li> <li>2 店舗及び工場において必要と認められる機械設備、備品等の購入（車両・テレビ・パソコンなど、汎用性の高いものを除く）</li> </ol> <p>※町内事業者を利用して実施するものに限る。（ただし、町内事業者で取り扱うことのできないものは除く）</p>
対象経費	50万円以上
補助率	補助対象経費の30%以内
補助金の上限額	100万円
留意事項	<ul style="list-style-type: none"> <li>● 補助金の利用をお考えの方は、必ず事前に担当までご相談をお願いします</li> <li>● 補助金交付決定前の着工は対象となりませんのでご注意ください</li> </ul>



## 地域活性化・地域住民生活等緊急支援交付金事業

# せたな町「プレミアム商品券」発売開始

「プレミアム商品券」は8,000円で購入し、10,000円分利用できるお得な商品券です！  
4,000円(5,000円分商品券)から販売します！

**販売期間** 3月20日(金)から31日(火)まで 9:00～17:00

**休日販売** 3月21日・28日(土) 9:00～12:00 ※せたな商工会本所のみ

**使用期間** 平成27年3月20日から平成27年12月31日まで  
(使用期限の経過したものは無効となります)

**使用範囲**

- せたな商工会会員事業所
- 北檜山町農協（ガソリンスタンド・整備工場・資材店舗）
- 新函館農協若松支店（ガソリンスタンド・Aコープ・資材店舗）
- 新函館農協瀬棚支店（資材店舗・ピット）

**お願い** ●販売はせたな町民に限ります。●中学生以下のお子さまには販売しません。●都合で来所できない方は代理の方に購入を依頼するか、お近くの販売場所にご相談ください。

**商品券使用上のご注意** ●現金と交換はできません。●金券（米券・ビール券・商品券等）の購入はできません。●使用期間内のみ使用できます。●つり銭はできません。

**1世帯 最大 80,000円まで 購入可能**  
(25%の割増で実質100,000円分の利用ができます)

販売場所  
お問い合わせ

せたな商工会事務所 本所 ☎0137-84-5406  
せたな商工会大成支所 ☎01398-4-5300  
瀬棚総合支所内臨時販売所 ☎0137-87-3311

# 消費税率の引き上げに伴う 施設使用料等の変更について

平成26年4月1日に消費税率が5%から8%に引き上げられたことに伴い、これまで町の施設の使用料等への転嫁について検討を続けておりましたが、その結果、次の施設等においては平成27年4月1日以降の使用料等の金額が変更となりますので、ご理解とご協力についてよろしくお願ひいたします。

詳しい金額などについては、直接各施設または担当までお問い合わせください。

お問い合わせ先

- 本 庁  
☎0137-84-5111
- 瀬棚総合支所  
☎0137-87-3311
- 大成総合支所  
☎01398-4-5511

## ■施設の使用料

施設名	問い合わせ先	主な内容
北 檜 山 グ リ ー ン パ ー ク	産業振興課	(1日券) 600円→610円など
真 駒 内 ダ ム 公 園	産業振興課	カーサイト (1サイト1泊) 1,000円→1,020円など
せ た な 青 少 年 旅 行 村	産業建設課 (瀬棚)	持ち込みテント (1泊1張) 800円→820円など
平 浜 海 水 浴 場	産業建設課 (大成)	物品販売施設使用料 (月額) 3,700円→3,800円
大 成 野 営 場	産業建設課 (大成)	持ち込みテント3~5人用 (1張) 550円→560円など

そのほか、金額が変更される施設

- 米乾燥貯蔵施設使用料 ●瀬棚港湾施設使用料 ●上架施設使用料 ●せたな町民ふれあいプラザ使用料
- 瀬棚港緊急離発着場 (ヘリポート) 使用料 ●瀬棚港旅客施設 (フェリーターミナル) 使用料
- 大成区漁港用地使用料 ●道路占用料、河川占用料 など

## ■その他の手数料・使用料など

対象	問い合わせ先	主な内容
水 道 料 金	建設水道課	従来の「内税方式」から「外税方式」に変更となります。詳しくは今回の回覧で配布したチラシをご覧ください。なお、新料金は平成27年5月分以降に請求するものから適用されます。
下 水 道 使 用 料		
漁 業 集 落 排 水 使 用 料		
し 尿 処 理 手 数 料	町民児童課	手数料 (容量300ℓまで) 2,010円→2,060円など

そのほか、金額が変更されるもの

- 学校給食費 (内容については事前に該当者へ通知しております)

# 火葬場使用料及び管理料の改訂について

大成火葬場と狩場葬苑の火葬に係る使用料及び狩場霊園と西方霊苑の永代管理料の平準化を図るため、平成27年4月1日から、大成火葬場使用料及び狩場霊園、西方霊苑管理料を下記のとおり改定します。

※狩場葬苑火葬場使用料については変更ありません

大成火葬場 使用料	改訂前		改訂後		管理料	区分	改訂前	改訂後	
	町内	町外	町内	町外					
16歳以上	13,000円	19,500円	平成27年4月から	16,000円	25,000円	狩場霊園	6㎡区画	30,000円	15,000円
			平成29年4月から	18,000円			9㎡区画	45,000円	22,500円
			平成31年4月以降	20,000円			12㎡区画	60,000円	30,000円
			16歳未満	9,000円		13,500円	10,000円	15,000円	西方霊苑
死胎及び肢体の一部	4,000円	6,000円	5,000円	7,500円	8㎡区画	8,000円	20,000円		
胞衣	4,000円	6,000円	3,000円	4,500円	10㎡区画	10,000円	25,000円		
改葬	0円	0円	5,000円	7,500円					

お問い合わせ先  
町民児童課環境衛生係 ☎0137-84-5111

# 平成26年度 せたな町教育・文化・スポーツ表彰式 12人と1団体が受賞



2月27日(金) ふれあいプラザにおいて「平成26年度 せたな町教育・文化・スポーツ表彰式」が行われました。この賞は、当町の教育・文化・スポーツ分野で町民の模範となる活動、成績が優秀な個人・団体に対して贈られるもので、今年度は次の12人と1団体が受賞されました。

## 文化賞

- 森 千尋さん(北檜山中学校1年生)  
ピアノ全日本ジュニアコンクール6位入賞

全日本ジュニアピアノコンクール 全日本ピアノ  
**全国大会**  
主催：日本ピアノ研究会



2月14日(土)に東京都の杉並公会堂で開催された「第6回全日本ジュニア・ピアノコンクール」(日本ピアノ研究会主催)B過程で6位入賞という輝かしい成績を納めた森さん。

この大会に参加できるのは、全国各エリアで開催されるジュニア・ピアノコンクールの最優秀賞・優秀賞・優良賞の受賞者。森さんは平成26年9月28日(日)に札幌市で開催された「第5回北海道ジュニア・ピアノコンクール」B過程に出場し、見事、最優秀賞に輝いたことで、全日本への切符を手に入れました。

## 文化奨励賞

- 秦 唯可さん(瀬棚中学校1年生)  
グレンツェンピアノコンクール「北海道地区大会」優秀賞
- 樋口 舞香さん(大成中学校3年生)  
グレンツェンピアノコンクール「北海道地区大会」優秀賞
- 本多 修也さん(檜山北高等学校1年生)  
第26回「有島武郎青少年公募絵画展」ニセコ町教育長賞
- 伊関 千琴さん(檜山北高等学校2年生)  
2014特別企画 道展U21「スモールコスモス」函館新聞社賞
- 大石 樹さん(檜山北高等学校3年生)  
「全道高文連美術展」全道優秀賞

## スポーツ賞

- 高島 羽純さん(瀬棚小学校6年生)  
2014年「西日本選抜女子学童野球大会」第3位

## スポーツ奨励賞

- 丸山 雪月さん(瀬棚小学校4年生)  
第25回「全道少女フットサル大会」ベスト8
- 丸山 依月さん(瀬棚小学校5年生)  
第25回「全道少女フットサル大会」ベスト8
- 早坂 陸久さん(玉川小学校4年生)  
全道空手道選手権「形部門」準優勝
- 村本健太郎さん(瀬棚小学校5年生)  
全道空手道選手権「形部門」優勝
- 山田 和稀さん(札幌経専保育専門学校 北檜山区出身)  
北海道スキー技術選手権大会兼日本スキー技術選手権大会「北海道予選」全国大会基準獲得「北海道代表」全国大会出場



山田さんは札幌市の専門学校で保育の勉強をしながら、スキーの練習を続け、出場した地区予選会を通過。そして、1月30日(金)～2月1日(日)にルスツリゾートスキー場(留寿都町)で開催された北海道予選会に出場し、出場者210人中、予選・準決勝で25位、決勝では24位と順位を上げ、全国大会に出場できる26人の枠に入り、3月11日(水)から15日(日)に長野県白馬八方尾根スキー場で開催される「第52回全日本スキー技術選手権大会」出場を決めました。

- 大成野球スポーツ少年団「大成ベアーズ」  
「第35回スタルヒン杯争奪全道スポーツ少年団軟式野球」兼「第29回北海道スポーツ少年団軟式野球交流会」ベスト8



## 瀬棚区 濱高益郎さんが 北海道交通安全推進委員会表彰



高橋町長

濱高益郎さん

瀬棚区の交通安全指導員として活躍されている濱高益郎さんが、北海道交通安全推進委員会表彰を受賞し、3月10日（火）、移動町長室開設中の瀬棚総合支所において表彰式が行われました。

北海道交通安全推進委員会表彰は、公益社団法人北海道交通安全推進委員会が永年にわたって交通安全運動推進のため活躍した交通安全指導員等に対して表彰状を贈呈するもので、交通安全指導員として平成19年9月1日から7年以上にわたり交通安全教育、啓発・指導に尽力された濱高さんの功績が認められ、今回の受賞となりました。

表彰式では、高橋町長より北海道交通安全推進委員会からの表彰状が濱高さんへと手渡されました。

## 林野火災予防の標語で 馬場川小学校の2人が受賞



稲井産業振興部長

横山恵也くん 田中公くん

北海道では子どもたちに森林の大切さを知ってもらおうと毎年、全道の小学生から林野火災予防をテーマとした標語・ポスターを募集しております。

今回、標語の部で応募があった827点から、最優秀賞1点、優秀賞2点、入選36点が選ばれ、馬場川小学校の横山恵也くん（6年）の「灰になる 長生きした木も一瞬で」が優秀賞、田中公くん（5年）の「消えるだろう」油断が引き 金山火事へ」が入選に選ばれ、3月3日（火）に馬場川小学校において表彰式が行われました。

表彰式では、北海道檜山振興局の稲井産業振興部長から優秀賞を受賞した横山くんへ賞状と記念品のほか、副賞に道南スギで造られた賞状のレプリカが授与され、入選の田中くんには記念品が授与されました。

なお、入賞とはなりませんでしたがそのほかに作品の応募した玉川小学校の子どもたちにも参加賞が贈られました。

# 学校敷地内が禁煙になります

せたな町教育委員会では、町内の小学校・中学校の敷地内を平成27年10月1日から全面禁煙とします。学校へお越しの際はご協力をお願いします。



- 実施日 平成27年10月1日から（平成27年2月1日から9月30日までは準備期間）
- 場所 せたな町内の小学校・中学校の敷地内全域（体育館や運動場も含む）
- 対象者 学校敷地内に入出入りするすべての方（学校行事などで来校する方、施設開放で施設を利用する方、工事などの業者の方もすべて対象となります）

### 禁煙にする理由

- (1) 健康教育推進の視点から喫煙防止教育の一層の充実を図る。
- (2) 受動喫煙による健康被害から子どもたちを守る。
- (3) 子どもたちの喫煙や非行、薬物乱用の入り口となる可能性がある。
- (4) 大人が喫煙しないという望ましいモデルを子どもたちに示す。
- (5) 健康増進法（平成15年5月から施行）において、施設管理者は受動喫煙を防止するための措置を講じなければならないとされている。

問い合わせ先 せたな町教育委員会事務局 ☎0137-84-5111

ご存知ですか？ ご不明な点がございましたら、お気軽にご相談ください。

# 「児童扶養手当」・「特別児童扶養手当」制度



	児童扶養手当	特別児童扶養手当
内 容	父母の離婚などにより、父又は母と生計を同じくしていない児童を養育しているひとり親家庭等の生活の安定と自立を助け、児童の福祉の増進を図ることを目的として支給される手当です。	知的障害または身体障害の状態（政令で定める程度以上）などにある20歳未満の児童について、児童の福祉の増進を図ることを目的として支給される手当です。
支 給 対 象	<ul style="list-style-type: none"> <li>●父又は母と生計を同じくしていない児童を監護する父親や母親 【例】離婚をして児童を養育しているひとり親</li> <li>●父と生計を同じくせずかつ母が監護しない児童を監護する養育者 【例】両親が死別して児童を養育する祖父母の方、未婚の母など</li> </ul> <p>※児童が18歳に達する日の属する年度まで支給</p>	<p>障害児の父もしくは母が障害児を監護するとき、又は父母以外の者が障害児を養育するときに、支給されます。</p> <p>ただし、児童福祉施設等に入所している児童、障害を理由として公的年金を受給できるときは、対象となりません。</p> <p>※障害児が20歳に達する日の属する月末まで支給</p>
支 給 額（月 額）	<ul style="list-style-type: none"> <li>●児童1人の場合 <ul style="list-style-type: none"> <li>・全額支給 …………… 42,000円</li> <li>・一部支給 …………… 41,990～9,910円</li> </ul> </li> <li>●児童2人以上の加算額 <ul style="list-style-type: none"> <li>・2人目 …………… 5,000円</li> <li>・3人目以降 …………… 3,000円</li> </ul> </li> </ul> <p>※受給者の前年の所得により減額又は停止の場合もあります。</p>	<p>児童1人当たり「51,100円」（1級）又は「34,030円」（2級）</p> <p>※障害の程度により異なります ※受給者の前年の所得により停止の場合もあります。</p>
支 払 時 期	原則毎年4月・8月・12月にそれぞれの前月分までが支払われます。	原則毎年4月・8月・11月にそれぞれの前月分までが支払われます
受 給 す る に は	支給を受けようとする方は、役場に申請書類を提出し、北海道から受給資格と手当額の認定を受けます。	支給を受けようとする方は、役場に申請書類を提出し、北海道から受給資格と手当額の認定を受けます。
問 合 せ 先	<ul style="list-style-type: none"> <li>●町民児童課 児童福祉係 ☎0137-84-5111</li> <li>●瀬棚総合支所 地域町民課 福祉係 ☎0137-87-3311</li> <li>●大成総合支所 地域町民課 住民係 ☎01398-4-5511</li> </ul>	<ul style="list-style-type: none"> <li>●保健福祉課 障害福祉係 ☎0137-84-5111</li> <li>●瀬棚総合支所 地域町民課 福祉係 ☎0137-87-3311</li> <li>●大成総合支所 地域町民課 福祉係 ☎01398-4-5511</li> </ul>

**1** 児童扶養手当の申請をした後、状況が変わった場合は14日以内に届出が必要です。資格がなくなった時などは、届出が遅れると過払い分の手当を返還していただくこともありますので、必ずご連絡ください。

※例えば…●養育している児童の人数が変わったとき  
●住所、氏名、支払金融機関が変わったとき  
●婚姻（実婚を含む）などで資格がなくなったときなど

**2** これまで、公的年金（遺族年金・障害年金等）を受給する方は児童扶養手当を受給できませんでしたが、平成26年12月以降は、年金額が児童扶養手当より低い方は、その差額分の児童扶養手当を受給できるようになりました。

※例えば…●父子家庭で、お子さんが定額の遺族厚生年金のみを受給している場合 ●母子家庭で、離婚後に父が死亡し、お子さんが定額の遺族年金のみを受給している場合など

## 広報誌・ホームページに 広告を掲載しませんか？

### 広報誌（1回）

- ① 3,500円（縦4.6cm×横 8.8cm）
- ② 7,000円（縦4.6cm×横17.6cm）
- ③ 7,000円（縦9.9cm×横 8.8cm）
- ④ 14,000円（縦9.9cm×横17.6cm）

### ホームページ（バナー広告）

- 1 か月 10,000円（動画は不可）  
（縦60ピクセル×横150ピクセル）  
画像はGIF形式、容量は4KB以内



申し込みお問い合わせ先 総務課まちづくり推進室広報統計係 ☎0137-84-5111

# 統一地方選挙

今回から本庁の  
期日前投票所が  
1階ロビーに  
変わります

今年統一地方選挙の年にあたり、北海道知事選挙及び北海道議会議員選挙とせたな町議会議員選挙が行われます。大切なあなたの一票、必ず投票しましょう。

## 北海道知事選挙・北海道議会議員選挙

**投票日** 4月12日(日)

●告示日(立候補届出日) / 知事3月26日(土) 道議4月3日(金)

## せたな町議会議員選挙

**投票日** 4月26日(日)

●告示日(立候補届出日) / 4月21日(土)



※期日前投票は告示日の翌日から投票日の前日まで実施されます。(そのほかの詳しい内容については別に配布するチラシをご覧ください)

お問い合わせ先 選挙管理委員会 ☎0137-84-5111

# 国民健康保険からのお知らせ

この時期、就職や退職・進学などの移動が多くなります。国民健康保険の加入・脱退の申請も必要となりますので忘れずにお手続きをお願いします。国民健康保険に加入する場合は、離職票や退職証明書など今まで加入していた健康保険等を喪失したことがわかる書類と印鑑、脱退する場合は、新たに加入した健康保険証と印鑑をお持ちください。

※お手続きの理由により他に書類が必要となることがありますので、ご不明な点などございましたら下記までお問い合わせください。



- 役場本庁町民児童課国保医療係  
☎0137-84-5111 内線1140
- 大成総合支所地域町民課住民係  
☎01398-4-5511 内線2117
- 瀬棚総合支所地域町民課住民係  
☎0137-87-3311 内線3141

# 自分が持っている固定資産税評価額が 確認できます

お問い合わせ先

- 本庁 ☎0137-84-5111
- 大成総合支所 ☎01398-4-5511
- 瀬棚総合支所 ☎0137-87-3311

固定資産税のもととなっている、土地や家屋の評価額を、次の期間に無料で縦覧することができます。

**期間** 4月1日(日)～6月1日(日)まで(土・日曜日、祝日は除きます。)

**時間** 8時30分～17時15分

**場所**

- 本庁税務課
- 大成総合支所地域町民課
- 瀬棚総合支所地域町民課

**縦覧できる人** 町内に資産を持つ納税義務者、またはその代理人

**縦覧できる内容** 土地及び家屋の所在、地番、地目、評価額など  
※所有者の住所・氏名は書いてありません。

## 【縦覧に際してのお願い】

※本人確認ができるもの(運転免許証など)をご用意ください。なお、代理人の場合は、必ず委任状が必要です。



# 平成27年度は「固定資産評価替え」の年です

固定資産税は固定資産の価格すなわち「適正な時価」を課税標準として課税されるものです。そのため、本来なら毎年評価替えを行い、これによって得られる「適正な時価」をもとに課税を行うことが納税者間における税負担の公平に資することになりますが、膨大な量の土地・家屋について毎年度評価を見直すことは、実務的には、事実上、不可能であること理由から、土地と家屋については原則として3年間、評価額を据え置き、3年ごとに評価額を見直す制度がとられています。

平成27年度は、この評価替えの年度にあたり、土地と家屋について評価額の見直しが行われます。

平成28年度及び平成29年度は原則として新たな評価を行わず据え置かれることとなります。

# 移動

Move  
mayor  
room

# 町長室



3月10日(火)、瀬棚総合支所で「移動町長室」を開設しました。

この日は、打ち合わせや訪問された皆さんとお話させていただいたほか、北海道交通安全推進委員会表彰の贈呈などを行いました。  
来月は大成区での開設となりますのでよろしくお願ひします。

高橋 貞光

【次回予定】

## 4月14日(火) 大成総合支所

◎移動町長室は9:00から開設し、終了時刻は午後以降の町長のスケジュールで流動的となります。

◎当日は区内を巡回して不在のこともありますので、御用の際は事前に予定をお問い合わせください。

◎公務の都合上、急に日程を変更する場合がありますのでご理解願ひます。

### お問い合わせ先

- 本庁  
総務課まちづくり推進室  
広報統計係 ☎0137-84-5111
- 瀬棚総合支所  
地域町民課庶務係 ☎0137-87-3311
- 大成総合支所  
地域町民課庶務係 ☎01398-4-5511

### せたな町合併10周年記念事業

NHKおかあさんといっしょ  
第10代目体操のお兄さん「佐藤弘道さん」の

# 親子体操

4月25日(土) せたな町民体育館

開場 13:00 開演 13:30 北檜山区豊岡212 ☎0137-84-5044

**対象** ●3歳から小学3年生までのお子さんとそのご家族  
●子どもに関わって仕事をしている方  
●将来子どもの仕事に関わりた方

**入場** 無料(整理券を発行します)

**整理券取扱所**・せたな町教育委員会  
・大成教育事務所  
・瀬棚教育事務所

※定員300名になり次第締め切ります



講師 NHKおかあさんといっしょ 第10代目体操のお兄さん

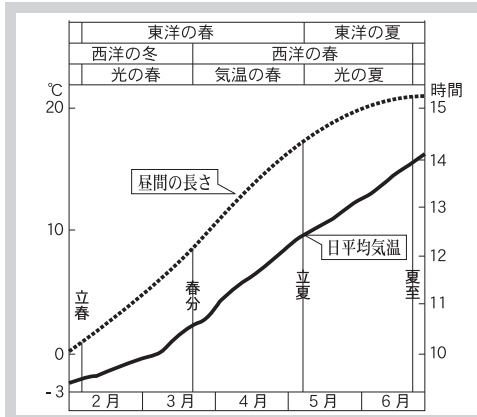
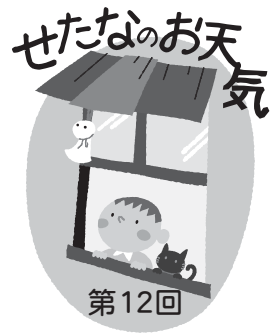
## 「佐藤弘道さん」

親子でふれあい楽しく遊びながら基礎運動能力の開発ができる心と体と脳に良い「親子体操」を開催します！

### 参加方法・注意事項

- ① 整理券を発行します(4月17日(金)まで)
- ② 電話・FAXでの受付は一切行っておりません。
- ③ 会場へのビデオ・カメラの持込み、携帯電話等での写真撮影は禁止。
- ④ 乳幼児は会場へ入場できません。

お問い合わせ先 ●せたな町教育委員会 ☎0137-84-5111 ●大成教育事務所 ☎01398-4-5511 ●瀬棚教育事務所 ☎0137-87-3311



▲昼間の長さ平均気温(昼間の長さは瀬棚港、気温は7メダステータせたな1981~2010) 昼間が長くなるのを追いかけるように気温が上昇しています。東洋と西洋で四季の期間が異なります。北海道では立春~春分が「光の春」。春分~立夏が「気温の春」です。

3月21日は春分。瀬棚港の日の出は5時44分、日の入りは17時53分で、昼夜ほぼ12時間ですが、昼間が夜より18分長いのは秋分と同じです。

冬至以降少しずつ昼の時間が長くなってきました。立春以降特にその傾向が強まります。日の出が早く、日の入りが遅くなった分、気温の上昇が続きます。

左図を見てください。立春を過ぎても日平均気温は

## 「光の春」から「気温の春」へ

本来、中国大陸で発祥したと考えられる東洋の季節感、北海道やせたなの実感と大きく異なっています。一方、西洋では、春分を春の、夏至を夏の季節の始まりとしています。こうした状況に対して、札幌管区気象台におられた倉嶋厚氏は、立春から春分を「光の春」、春分から立夏を「気温の春」と呼ぶとよいと提案されました。私たちの季節感を的確に言い当てていると感じます。農作業などの準備のスタートです。

氷点下。とても春とは思えません。視覚的には春の息吹を感じさせます。昼間の長さは10時間を越え、春の光が着実に雪解けを進めます。

春分を機に、気温はプラスに変わり体感的にも春を感じる頃、昼も夜より長くなり、本格的な春となります。

前東京農大教授  
日下 哉

テラス八雲通信  
No.31

## 雪をめぐるトラブル

法テラス八雲法律事務所  
弁護士 森田了導

■今年には雪も少ないまま、冬が終わりを迎えようとしています。雪の多いと、隣の家の屋根から落ちた雪で、自宅の車庫や庭を壊してしまふ...などといったトラブルも起きることがあります。

■法律では、このような落雪をめぐるトラブルについて何か定めがされているのでしょうか。まず、民法は、建物は境界から50センチメートル以上距離をとって建てなければならぬと定めています。また、地域によっては、建築基準法等の特別法に基づいて距離制限について特別な定めがされていることもあります。

■では、このような距離の制限さえ守っていれば、落雪により生じる損害について隣地の所有者は責任を負わないのでしょうか。もちろん、そのようなことはありません。民法には「土地の所有者は、直接に雨水を隣地に注ぐ構造の屋根その他の工作物を設けてはならない。」という規定等もあり、雪もここにいう「雨水」に含まれと解されます。そのため、距離制限を守っていても、落雪による損害について賠償責任を負うことがあることになるでしょう。

■当事務所では、落雪等の近隣トラブルに関するご相談を承っております。ご相談をご希望の方は、「法テラス八雲法律事務所」050-3383-8366までお気軽にご相談ください。また、「法テラス江差法律事務所」050-33383-5563でも、ご相談を承っておりますのであわせてご利用ください。

医療法人社団 陵仁会

# えんどう 桔梗 マタニティクリニック

産科・最新4D超音波・婦人科他(産前・産後の教室も充実)

院長 遠藤 力 副院長 白戸 智洋

【診療時間】 日(第2・4) 月 火 水 木 金 土

午前(9:00~12:00)	●	●	●	●	●	●
午後(14:30~18:00)	休診	●	●	手術日	●	休診

休診 日曜(第1・3・5)・祝祭日

LDR(分娩室)リニューアル 和室病室も新設 産前・産後ケア充実

4月の日曜診療は、12日・26日に なります。

入院設備完備

初診の方でもPC、携帯、スマートフォンから24時間外来事前受付、分娩希望受付可。問診票ダウンロード可。予約なしの来院も可。ホームページ内のメールフォームからの質問は24時間可。電話問い合わせ可(診療時間内)。(桔梗駅前通り中の沢小学校前)

函館市桔梗5丁目7-15 TEL(0138)47-3001

(有料広告)

# あなたの味覚は大丈夫？

## 「もしかしたら味オンチは味覚障害が原因かも？」



今月の担当  
西野 彩です



「味がわからない」「味が薄く感じる」などの「味覚障害」が若い人たちの間で増えています。その背景には、食生活の乱れがあるとされています。知らず知らずのうちに味付けが濃くなってしまい、塩分の摂り過ぎで高血圧の要因になるなど、全身の健康に影響を及ぼすこともあります。

### 味を感じるしくみ

私たちが感じる味覚には甘味・塩味・酸味・苦味・旨味があります。これらの味は、私たちの舌にある味蕾（みらい）という小さな器官で味を感知しています。味蕾（みらい）は、新陳代謝が非常に活発で10〜12日間で新しい細胞に入れ替わります。その形成に必要なのが「亜鉛」という栄養素です。つまり、「亜鉛」が不足すると細胞が生まれかわれなくなり味覚障害を引き起こしてしまいます。

また、味を感じる味蕾（みらい）の細胞は年齢とともに減少していきます。そのため、味覚も年齢とともに低下していくこととなります。高齢者が濃い味付けを好む傾向にあるのは、こういったことがひとつの要因になっています。

### 味覚障害が若年層で増えているワケ

味覚障害の要因は、食事性（亜鉛の不足）、疾患性（口腔内の異常）、薬剤性（薬の副作用）、心因性（うつ病、神経症）とさまざまです。

近年、若い年齢層で味覚障害が増えているのは、食事性の亜鉛不足によるもので、インスタント食品やコンビニ弁当に頼る偏った食生活が大きな原因となっています。

インスタント食品やコンビニ弁当などを中心とした食生活を送っていると、亜鉛の摂取が不足するだけでなく、それらに含まれる食品添加物が亜鉛の吸収を抑える働きをしてしまうことから、味覚障害を引き起こします。

### 味覚障害のチェックをしてみよう！

- 1 水200cc、砂糖5gを用意し、混ぜ、甘い液を作ります。
- 2 水200ccに、食塩2.5g用意し、しょっぱい液を作ります。
- 3 ティースプーン半量を口に含んで味見してください。

※この方法で味をハッキリ感じる事ができないと、味覚障害の疑いがあります。



## 亜鉛不足にならないための食事ポイント

### 主食、主菜、副菜を基本にバランスよく摂取する

亜鉛はさまざまな食品に含まれているので、毎日コッソコッと摂取することが不足にならない秘訣です。

### 偏食をやめ、加工食品に気をつける

インスタント食品やコンビニ弁当など、手軽なものばかり食べるのはやめましょう。加工食品に含まれる食品添加物は、体内から亜鉛を排出する働きをしてしまいます。

### 「亜鉛」を含む食品を摂取する

1日に必要な亜鉛の量は9〜12mgです。亜鉛は体内で合成できないので、食品から摂取しなければなりません。

亜鉛は、魚介、肉、海藻、野菜、豆類などいろいろな食材に含まれております。特に多く含まれる食材として有名なのが牡蠣で、5粒(100g)を摂取すると、13mgの亜鉛が含まれているので1日の必要量をクリアすることができます。



そのほかには、カニ、ホタテ、牛肉(もも肉)、チーズ、レバー、大豆製品(納豆、豆腐)、緑茶、ナッツ、アーモンドなどがあります。

### ビタミンCやクエン酸と一緒に摂取する

亜鉛は体内への吸収が悪いので、食べた分がそのまま吸収されるわけではありません。ビタミンCやクエン酸と一緒に摂取することで吸収率がアップします。なので、牡蠣とレモンの組み合わせは効率よく摂取できる相性のいい組み合わせです。

### お酒はほどほどに

亜鉛はさまざまな代謝に関わっていますが、アルコールの分解にも必要なため、お酒を多量に飲むと、アルコールを分解する亜鉛がたくさん消費されることとなりますので、注意が必要です。

## 亜鉛不足解消レシピ！ 簡単ビビンバ



### 材料 (2人分)

ごはん	2膳
牛ひき肉	100g
豆腐	100g
もやし	100g
ほうれん草	100g
にんじん	20g
ごま油	各小さじ1/2
鶏ガラスープの素	各小さじ1/2
焼肉のタレ(市販)	各大さじ1
いりごま	適量
のり	適量



カロリー	520kcal
食塩	1.7g
亜鉛	4.1mg

### 作り方

- ①にんじんは千切り、ほうれん草は4cmの長さに切る。耐熱皿ににんじん、もやし、ほうれん草の順にのせてふんわりラップをかけ、電子レンジで約2分加熱する。
- ②豆腐は電子レンジで約1分ほど加熱して水気を飛ばす。
- ③もやしとにんじん、ほうれん草の水気をしぼり、ごま油と鶏ガラスープの素をそれぞれ和える。
- ④フライパンにごま油(分量外)を熱し、豆腐を入れてほぐしながら炒っていき、焼き肉のタレを加えからめる。お皿にうつしておく。
- ⑤同じフライパンにひき肉を加え、ほぐしながら炒める。色が変わったら焼き肉のタレを加え、からめる。
- ⑥器にご飯を盛り、③④⑤を盛り合わせてごまとのりをふりかけたら完成。

お問い合わせ先

- せたな町健康センター ■0137-84-5984
- 瀬棚総合支所 ■0137-87-3311
- 大成総合支所 ■01398-4-5511



## 子どもかるた大会でせたなの子どもたちが 17回連続の北海道大会出場

1月11日（日）にせたな町で開催された「せたな町子連子どもかるた大会」で勝ち上がったジュニアの部上位2チーム・小学生の部上位4チーム・中学生の部、上位2チームが、1月18日（日）に上ノ国町で開催された「第36回檜山子連子どもかるた大会」へ出場。そのなかで小学生の部で優勝・第3位に入賞した2チームが北海道大会への代表権を獲得し、せたなの子どもたちは17年連続となる北海道大会出場出場を決めました。

出場権を獲得した代表2チームは、2月22日（日）に定山溪ビューホテルで開催された第18回北海道子どもかるた大会（北海道大会）へ出場し、1回戦に勝利したものの、上位進出した強豪チームとの対戦となり残念ながら2回戦で敗退しました。

下の句歌留多は、集中力と忍耐力を備えるとともにチームワークが必要な競技です。子ども達は冬期間の練習・大会を通じ大きく成長しました。

## 交通安全・生活安全安心を祈願した 「雪だるま」がせたな警察署前に登場

2月18日（水）、せたな警察署前に交通安全・生活安全安心祈願雪だるまが登場しました。

これは、交通安全と暴力追放の願いを込め制作されたもので、交通安全・生活安全安心大雪だるま作成実行委員会（委員長 井上義章）、また安全運転管理者協会・暴力追放推進協議会などが協力し3日間かけて制作しました。

今年は、北檜山幼稚園年長組の9人が参加し、雪だるまに目を入れ完成となりました。



## 平成26年度自衛隊入隊予定者激励会を開催 せたな町から2人が入隊

2月24日（火）、高齢者センターで平成26年度せたな町自衛隊入隊予定者激励会（せたな町・せたな町自衛隊父兄会主催）が開催されました。

この激励会は、毎年、せたな町からの自衛隊入隊予定者を激励するため行われているもので、今年は春から入隊を予定している関谷大翔さん、助石樹生さん2人を激励するため開催されました。

この日は、保護者のほか高野副町長、立花檜山振興局長、自衛隊函館地方協力本部の別府本部長ら関係者が出席。会では、別府本部長より2人へ激励とお祝いの言葉をいただくなど、出席した家族や関係者らで入隊予定者を激励しました。



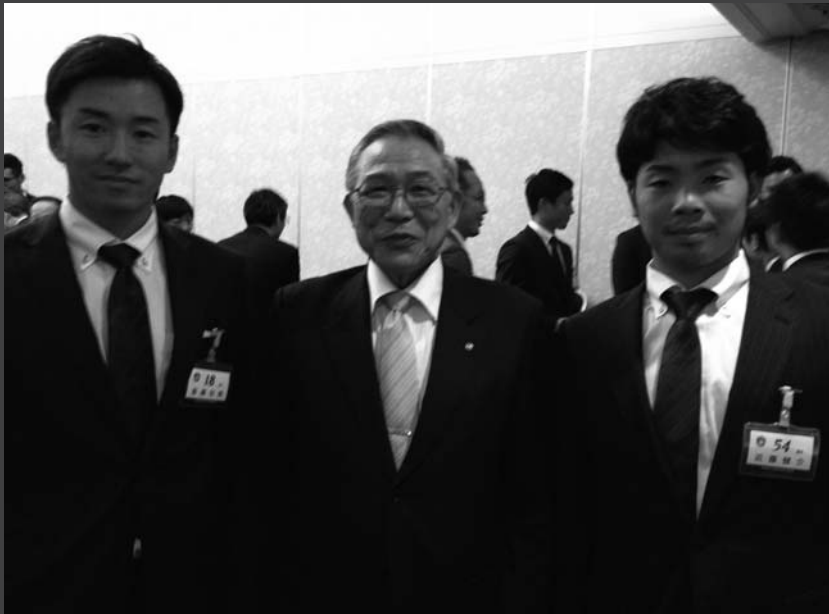
## 北海道179市町村応援大使決起集会・激励会 18市町村が一同に集う

3月2日（月）、札幌パークホテルで開催された日本ハムファイターズ北海道179市町村応援大使決起集会及び激励会に高橋町長が出席しました。

この決起集会は、2015北海道日本ハムファイターズ応援大使が決まった18市町村の代表者と応援大使（選手）が一堂に会して健闘を誓うもので、選手会長の大野奨太選手の決意表明のほか、18市町村を代表して新篠津村長のあいさつや記念撮影などが行われました。

引き続き大勢の関係者が参加して開催された北海道日本ハムファイターズ激励会では、町からの応援VTRの上映が行われるなど、シーズンの活躍に向けたさまざまな応援や催しが行われました。

激励会では、2015せたな町応援大使の齋藤選手・近藤選手と高橋町長が対面しあいさつする場面もあり、2人を直接激励しました。



## 檜山地域青年林業士認定証交付式 町で3人目の青年林業士が誕生

3月5日（木）、役場応接室において檜山地域青年林業士認定証交付式が行われました。

青年林業士とは、将来の森林管理・育成を担う人材を育てるため、地域の森林づくりに強い熱意と意欲にあふれ、指導力のある後継者（50歳まで）を「青年林業士」（全道154人・檜山管内8人）として認定し、森林経営の維持や活性化を図るものです。

このたび、せたな町北檜山区で林業を営む熊澤峰晴さん（38歳）がせたな町で3人目（檜山管内9人目）となる檜山地域青年林業士に認定され、この日、立花檜山振興局長より認定証が交付されました。



## 瀬棚区で不発弾騒ぎも安全が確認され安堵 近隣住民18人が一時避難

3月4日、瀬棚区本町6区の空き地で不発弾のような金属が見つかり、付近の14戸の住民18人が一時避難する騒ぎとなりました。

調査の結果、問もなく不発弾ではなく安全が確認されたことが分かったため、避難された住民の皆さんは1時間半後に帰宅しました。

現場は解体された道の水産関連施設の跡地で、直径6センチ、長さ33センチの円すい形の緑色に塗装され、後部が尾翼状になっている金属を業者が整地中に地表近くの地中から発見し4日にせたな警察署へ連絡しました。

その後、警察署より陸上自衛隊第11旅団（札幌）へ金属の画像を送って分析を依頼。付近の道路は通行止めとし、安全確保のため近隣に居住していた住民の皆さんはやすらぎ館へと避難しました。その後、金属の用途は不明ですが、砲弾でないことが分り、1時間半後に避難が解除されました。

## 山菜採りはマナーを守って！ まずは入山可能か確認を



近年、山菜採りをされる方が私有地とは気付かず山菜を採ったり、根こそぎ乱獲してしまったり、牧草地への車両侵入などといった地域住民とトラブルを起こしてしまうケースがあります。

山菜の生育する原野・森林にはそれぞれ所有者や管理人がいて、管理・経営をされています。そこに育つ山菜もまた、その所有者の財産であることをご理解ください。標示板に「入山禁止」「山菜採り禁止」などありましたら入ってはダメです。標示板を確認し地元の人を通じて、入山や山菜採りが可能か確認してください。

自然公園法の「特別保護地区」での採取「利用調整区」への立ち入りも禁止されています。森林法の「保安林」での採取も禁止されています。

### ヒグマ注意

せたな町内では、平成25年と26年4月に山菜採りをしていた女性が同じヒグマに襲われるという悲惨な人身事故が発生しています。この女性を襲った凶暴なヒグマは、未だに捕獲されておらず今年もまた冬眠明けのこの時期に人を襲うことが心配されます。慣れた山でも山菜取りに夢中になると、「隠れた危険」に気付かないことがありますので十分注意してください。

■お問い合わせ先／産業振興課 ☎ 0137-84-5111

## 第43回 水仙まつり ロードレース大会参加者募集 ～せたな町合併10周年記念大会～



日時	5月10日(日) ※雨天決行 ●受付/8:15~9:00(時間厳守) ●開会式/9:10(競技開始9:30~)			
場所	旧玉川小学校グラウンド			
参加要件	●どなたでも参加できます。 ※小学生未満は保護者などの責任者の伴走が必要です。 ※高校生以下の参加者は保護者の承諾が必要です。			
競技種目	種目別		距離	発着時刻
	小学1年生	男・女	2km	9:30
	一般(40歳未満)	男・女	10km	9:50
	一般(40歳以上)	男・女	10km	9:50
	オープン(全部門)	男女混合	1・2・5km	9:55
	小学2年生	男・女	2km	10:10
	小学3年生	男・女	2km	10:30
	小学4年生	男・女	2km	10:40
	中学生	男・女	3km	10:50
	小学5年生	男・女	3km	11:10
	小学6年生	男・女	3km	11:30
※参加者は必ずスポーツ安全保険またはこれに準ずる安全保険などに加入してください。 ※オープン競技の計測は各自でお願いします。				
申込締切	4月23日(木) 必着 ※当日受付なし ●申込書/教育委員会事務局、各教育事務所、町民体育館(せたな町HP・観光協会HPでも取得可)			
申込問合先	せたな町民体育館 ☎ 0137-84-5044 〒049-4514 せたな町北檜山区豊岡212番地2			

## コリドー交流情報館 ～行ってみよう!となりまち～

### 長万部町 長万部公園バンガロー予約開始

4月1日(水)から長万部公園バンガローの予約受付を開始します。GWや夏休み期間などは、利用者が集中するのでご予約はお早めにご予約ください。  
■料金/バンガロー1棟1泊5000円 ※バンガロー1棟で、大人5〜7名程度が利用可能です。  
■建設費/建築住宅公園グループ ☎ 01377・2・2456

### 八雲町 春からシェイプ・アップ 八雲町温水プール

5月から一般を対象に、「前期水泳・水中運動教室」を開催します。町外の方も受講できますので、ぜひご利用ください。■申込受付/4月18日(土)14時から■期間/5月から7月中旬(毎週火・金曜日)■時間/①18時15分〜19時 ②19時〜19時45分■種目/初級水泳教室、中級水泳教室、アクアビクス教室、水中運動教室、各種目11回開催(教室により、時間が異なります)■受講料/2000円 ☎ 八雲町温水プール ☎ 01377・633・3238

### 八雲町熊石地域 熊石青少年旅行村 4月25日オープン予定

平田内川沿いに広がるキャンプ場「熊石青少年旅行村」。ツリーハウス・キノコログは子どもに大人気。また、バーベキューコーナー・キャンプなど宿泊でも日帰りでも十分満足いただけます。■入村料(1人1日) / 小・中学生2000円、高校生以上4100円 ☎ 旅行村管理棟 ☎ 01398・2・3716

### 今金町 クアプラザピリカ 春からの営業お知らせ

4月5日(予定)までのピリカスキー場営業終了後は、館内レストランReraは日帰り利用の営業を再開します。長い冬の疲れを癒しがて

# プレジャーボートの安全運航について



気温が上昇し、春も近づいていることから、プレジャーボートで沖釣りを楽しむ方がいると思いますが、プレジャーボートを運航する際は、適切な発航前点検を実施しましょう。

プレジャーボート海難では機関故障、運航障害(バッテリー過放電、燃料欠乏)、舵障害(舵脱落、付属装置の故障)が多く発生しています。

特に、長期間使用していなかったプレジャーボートは、確実に点検を実施してください。

## 洋上で航行不能となると

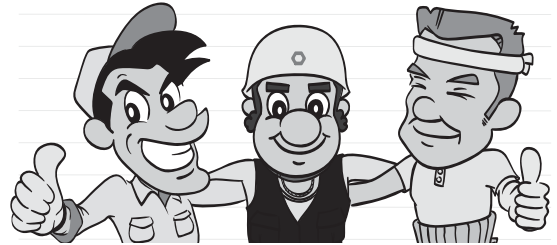
- 他船が向かってきても避けられません。
- 海が荒れても避難できません。
- 直ぐに救助されるとは限りません。など  
※航行不能とならないためには適切な点検が必要です。  
※発効前点検は確実にに行いましょう。  
※詳しくは自船の取扱説明書等を確認ください。

点検の一例については、インターネットで「発航前点検」を検索し海上保安庁交通部「安全な航海のために」のページをご覧ください。

## 海のもしもは「118番」まで

■お問い合わせ先／瀬棚海上保安署 ☎ 0137-87-3999

# 建設現場での事故防止のための技能講習会のお知らせ



## ●型枠支保工の組み立て等作業主任者技能講習

日時	受講料	申込期限
4月21日(火) ～22日(水) 9時	14,910円 (一部免除) 8,430円	4月3日(金)

## ●足場の組み立て等作業主任者技能講習会

日時	受講料	申込期限
4月27日(月) ～28日(火) 9時	14,610円 (一部免除) 8,130円	4月10日(金)

●講習会場／檜山建設会館 (江差町字円山)

## ■お問い合わせ申込先

- 建設業労働災害防止協会北海道支部江差分会  
☎ 0199-52-1813 (檜山建設協会内)

# 北海道警察官採用試験

北海道警察では、警察官を募集しています。(第1回試験)



受付期間	郵送による	4/1 (水) ~4/15 (水)
	インターネット	4/1 (水) ~4/10 (金)
一次試験		5/10 (日)

案内・願書はせたな警察署で配布します。詳しくは、**せたな警察署 (☎0137-84-6110)** まで

0139884・55222  
具のご利用のみ 国民宿舎あわび山荘

## せたな町大成区 国民宿舎「あわび山荘」

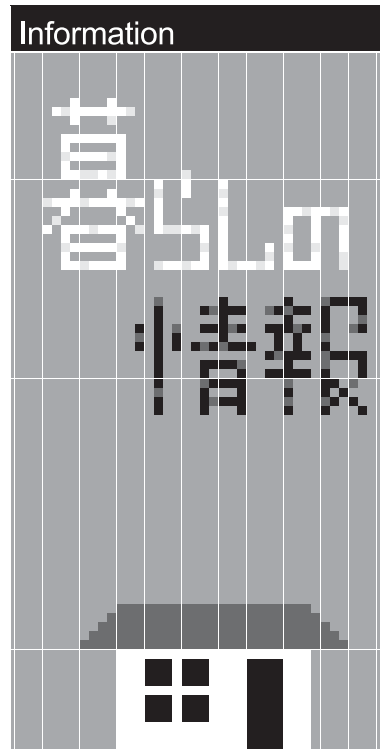
具取瀬溪谷の雄大な自然にひっそりと抱かれて  
いる「あわび山荘」。歓迎会やプランも実施して  
おりますので、電話にてご相談ください。無料  
送迎もしておりますのでお気軽にどうぞ。■場  
所/せたな町大成区具取瀬宿泊料/大人81  
00円、小学生6410円、幼児1530円(寝  
具のご利用のみ) 国民宿舎あわび山荘

## せたな町瀬棚区 ご予約受付中です!

せたな青少年旅行村が4月中旬よりオープンし  
ます。キッチン、ガスコンロ、水洗トイレ、冷  
蔵庫、テレビ、暖房器具など設備が充実して  
いる人気のケビンは毎年たくさんのご予約をい  
ただいております。もちろん、バンガローや持込  
テントサイトもあります。■場所/せたな町瀬  
棚区西大里 国民宿舎あわび山荘 0137-87-  
3311

## せたな町北檜山区 4月中旬オープン! 北檜山パークゴルフ場

全道屈指の広さを誇る北檜山グリーンパーク・  
パークゴルフ場が、4月中旬オープン。1000  
mを超えるロングホールも多数整備され、その  
なかには日本一とも言われるロングホールも!  
■使用料/1ラウンド(高校生以上)3000円  
中学生以下・70歳以上1000円 用具一式貸出  
1ラウンド(2000円) ■場所/せたな町北檜  
山区豊岡 国民宿舎あわび山荘 0137-84-5  
111/北檜山グリーンパーク 0137-8  
6・0530



## 北檜山職業相談室からのお知らせ

雇用保険受給手続から認定・給付まで、ご本人の申し出によりハローワーク八雲で受付ができますのでご利用ください。

ハローワーク函館・北檜山職業相談室への4月の職員派遣日は次のとおりです。大成区の方の管轄は江差出張所となります。

- 派遣日時
    - ・4月8日 13時～17時
- ※雇用保険の支給手続及び説明会を実施するため混雑しますので時間に余裕を持ってお越しください。

### 問合せ 北檜山職業相談室

☎0137・84・5724

### 問合せ ハローワーク八雲

☎0137・62・2509

### 問合せ ハローワーク江差

☎0139・52・0178

## ご相談ください

### 函館弁護士会による法律相談のお知らせ

函館弁護士会では、弁護士による法律相談を行っています。(相談無料・予約制)

- 日時 (4月～6月分)
  - ・4月10日 13時～16時
  - ・5月8日 13時～16時
  - ・6月12日 13時～16時
- 相談件数/6件
- 場所/ふれあいプラザ
- 予約先 函館弁護士会
  - ☎0138・41・0232

## ご利用ください

### 函館裁判所出張手続案内のお知らせ

函館裁判所から職員が出張し住民の皆さんを対象とした出張手続案内を行います。(相談無料・予約制)

## ご相談ください

### 司法書士による無料相談のお知らせ

相続・贈与・売買・会社設立・債務整理・成年後見など心配ごとについてご相談ください。(相談無料・予約制)

- 日時
  - ・4月8日 10時～12時
- 予約締切
  - ・4月3日 10時※先着4名まで
- 場所/ふれあいプラザ
- 担当相談員
  - ・司法書士 森 奈津美
- 予約先 役場総務課総務係
  - ☎0137・84・5111

## ご存知ですか

### 地方税電子申告(エルトックス)

現在、北海道では法人道民税、法人事業税及び地方

- 日時
  - ・4月16日 13時～16時
- 場所/瀬棚総合福祉センター やすらぎ館
- 予約方法
  - ・4月9日 10時までに函館地方裁判所事務局総務課長まで電話でお申込みください。
- 問合せ 函館地方裁判所
  - ☎0138・38・2372

## ご相談ください

### 問合せ 檜山振興局税務課

☎0139・52・6472

### 平成27年4月1日よりフロン排出抑制法が施行されます

オゾン層の破壊と地球温暖化の原因となるフロン類の排出抑制を一層強化するため、フロン類の製造、使用、廃棄に至る包括的な規制措置を講じる「フロン排出抑制法」(改正フロン回収・破壊法)が4月1日より施行されます(ました)。

フロン類(HFC、HCFC、CFC)が冷媒として使用されている業務用冷凍冷蔵・空調機器の管理者(機器の所有者等)には、冷媒漏えい防止のための機器の点検漏えい時の修理、修理なしでの充填の原則禁止、機器整備の結果の記録・保存等が

## 調理師試験について

### 平成27年年度

●試験の日時
 

- ・平成27年8月27日(木)
- ・3時30分から16時まで

●試験地及び試験会場
 

- ・函館市 ※試験会場は、出願者へ送付する受験票によりお知らせします

●試験科目及び試験方法
 

- ・食文化概論、衛生法規、公衆衛生学、栄養学、食品学、食品衛生学及び調理理論(筆記試験)

●受験資格
 

- ・学校教育法第57条に規定する者であつて、多数人に対して飲食物を調理して供与する寄宿舎、学校、病院等の施設又は飲食店営業、魚介類販売業、そごい製造業に該当する営業に平成27年5月22日までに2年以上調理の業務に従事した者。

ただし、パート又はアルバイトで調理に従事している場合は、週4日以上かつ1日6時間以上勤務している場合に限る。

義務づけられます。詳細は、環境省ホームページをご覧ください。

●問合せ 北海道環境生活部 地球温暖化対策室
 

- ☎011・204・5189

## 戸籍の窓口

(2月1日～2月28日届出)



### お誕生おめでとう

- 内木 美空ちゃん (健) 北檜山
- 堀口 紗有希ちゃん (陽祐) 北檜山
- 笠原 千成実ちゃん (健) 北檜山
- 本多 波瑠くん (俊哉) 丹羽
- 猪股 和太くん (真大) 長磯

### ご結婚おめでとう

- 〔佐竹 雄志さん 太 櫓
- 〔古川 聡子さん 黒松内町
- 〔山崎 英人さん 北檜山
- 〔松田 記代子さん 小樽市
- 〔田中 宗明さん 北檜山
- 〔海津 綾音さん 北檜山

### おくやみ申し上げます

- 福井 シヅエさん (97歳) 徳 島
- 植村 キヌさん (96歳) 豊 岡
- 江上 美代さん (93歳) 北檜山
- 齊藤 邦男さん (76歳) 北檜山
- 西村 美知子さん (98歳) 徳 島
- 江端 奨さん (64歳) 北檜山
- 中村 アイ子さん (84歳) 太 櫓
- 小林 サカエさん (93歳) 北檜山
- 込山 ハナさん (87歳) 若 松
- 根府 徳治さん (89歳) 豊 岡
- 大湯 幸之介さん (41歳) 北檜山
- 加藤 君子さん (96歳) 丹 羽
- 石橋 隆さん (74歳) 都
- 森井 正義さん (78歳) 本 陣
- 本村 リセさん (99歳) 宮 野
- 花田 百合子さん (67歳) 宮 野
- 村井 勇さん (86歳) 久 遠

この欄に掲載をしている方は、本人またはご家族の同意を得た方のみ掲載しています。

### 人口と世帯

2月末現在 (前月比)

人 口	8,803人	(-31)
北檜山区	5,015人	(-21)
大成区	1,724人	(- 8)
瀬棚区	2,064人	(- 2)
男	4,142人	(-13)
女	4,661人	(-18)
世 帯	4,405世帯	(-10)

- 受験願書の提出先・配布先及び受付期間
- ①提出先・配布先：最寄りの保健所又は支所 ※平成27年度の受験案内、受験願書、受験者整理カード、入力通知書等は、4月上旬から、北海道八雲保健所・今金支所で配布します。また、北海道のホームページ上でも受験案内等を公開する予定です。
- ②受付期間：平成27年5月11日(月)から5月22日(金)郵送の場合は、必ず書留郵便により送付してください。また、平成27年5月22日(金)までの消印のあるもの限り、受付を行います。
- 提出書類
- ①調理師試験受験願書、②調理師試験受験者整理カード(写真貼付)、③入力通知書
- 受験手数料
- 北海道収入証紙6900円



- 合格発表表
- ・10月14日(水) 9時から
- 問合先 北海道八雲保健所
- ☎0137-63-2168

### 戸籍年金係からのお知らせ

## 国民年金の届出・手続きは忘れずに

国民年金は日本国内に住所がある20歳以上60歳未満の方すべての方に、加入が義務付けられています。国民年金の加入種別は、次の3種類に分かれており、届出は加入時だけでなく、種別が変わったときにも必要です。

届出を忘れると、将来受け取る老齢基礎年金額が少なくなったり、受けられなくなる場合があります。また、不慮の事故や病気で障害が残り、万が一なくなられたときには、障害基礎年金や遺族基礎年金が支給されなくなるおそれがあります。手続きは、年金手帳を添えて、その都度忘れずに行いましょう。

#### 国民年金の加入種別

●第1号被保険者 → 自営業や農業・漁業の方とその配偶者、20歳以上の学生、フリーターの方など。手続きは役場の国民年金担当窓口で行います。

●第2号被保険者 → 会社や官公庁に勤めている方など、厚生年金や共済組合に加入している方。

●第3号被保険者 → 国民年金の第2号被保険者に扶養されている配偶者の方。届け出は配偶者の勤務先を通じて行います。

#### 種別変更となるケース

●第1号被保険者となるケース → 第2号被保険者が退職されると第1号被保険者(第3号被保険者になる場合は除く。)となります。また、その方に扶養されていた第3号被保険者がいる場合、その方も第1号被保険者になります。

●第2号被保険者になるケース → 第1号被保険者又は第3号被保険者が就職して厚生年金等に加入すると第2号被保険者になります。

●第3号被保険者になるケース → 会社等を退職して厚生年金等に加入されている方の被扶養配偶者になる方などが第3号被保険者になります。

#### 函館年金事務所による年金相談 (完全予約制)

日時：4月3日(金) 11:00～15:20 / 場所：せたな町役場

#### 国民年金に関するお問い合わせ先 函館年金事務所 ☎ 0138-56-1165

- 本 庁 → 町民児童課戸籍年金係 [担当/萩原] ☎ 0137-84-5111
- 瀬棚総合支所 → 地域町民課住民係 [担当/稲船] ☎ 0137-87-3311
- 大成総合支所 → 地域町民課住民係 [担当/堀部] ☎ 01398-4-5511



3月13日（金）、町内3つの中学校（北檜山・瀬棚・大成）で卒業式が行われました。  
 今年の卒業生は、北檜山38人、瀬棚21人、大成10人の計69人。  
 義務教育を終え、春からはそれぞれの道に向かって進むことになります。

編集後記

●尾野さん不在のため、一人で教育文化スポーツ表彰の取材へ。張り切って動き回り、パンパン撮ってなかなかいい感じだとニヤニヤ。それで気を抜いた清水。時間をもらって集合写真は正面から撮影しようと言われていたにも関わらず、斜めから撮影。撮れているから大丈夫。そのまま軽い気持ちで帰ると、案の定「これじゃ使えないぞ」と言われ、結局一番重要な写真を教員委員会から提供してもらったことに。ほかの写真は自信があっただけに考えが甘かったです。猛反省。【清水】

●東日本大震災から4年。その震災で明暗を分けた自分の身は自分で守ること。今年も考えたが全国で浸透していることを今年もテレビ報道などでよく見かけた印象があります。誌面でも紹介しましたが、瀬棚町の不発弾騒動では、自分も現場に向い、警察からの指示で安全確保のため近隣の皆さんに避難をお願いして歩きました。その際説明しても受け入れてもらえないか正直不安でしたが、在宅だったほとんどの皆さんに理解いただき「安心。すると一人暮らしの方が多くにも関わらず、地域の皆さんで声を掛け合って速やかに避難を完了。その迅速な動きは素晴らしいです。結果何事もなく避難解除となりました。」「何ともなくて良かった。」「避難訓練になったわ。」「皆さんの防災意識の高さに感服しました。その夜家で何気なく最近流行のネタを替え歌で特別な広報「よあくなた」に、あ〜げろ〜♪面白くんだから〜♪と歌ったら子どもたちに失笑され、笑いの防災意識が低い自分にガツカリ。難しい内容の記事もあるからね。と、自分に言い聞かしながらも面白く広報になるように頑張ろうと心に決めた夜でした。【尾野】

