

せたな



油流出事故に気をつけましょう
行政相談委員は役所と皆さんのパイプ役です
モービルMRIによる頭の検診

油流出事故には多額の費用がかかります!!

最近、町内で油流出事故が増えております。油流出事故が発生すると、函館開発建設部や函館土木現業所、檜山支庁、町、消防署など多くの関係機関が調査を行い、水質汚濁防止法、河川法等に基づき河川への流出を防ぐための必要最小限の措置が原因者に命じられます。その措置をするためには多額の費用がかかり、事故の規模にもよりますが、100万円以上もの費用が原因者負担となっております。

この事故処理費用については、今までも自己負担いただいておりますが、4月1日から「油類流出事故処理に関する要綱」を定め、次のとおり自己負担していただく区分を明確にしました。日頃からホームタンクや配管等の点検を行い、腐食等が見受けられたら早めに修理を行い事故を起こさないようご注意ください。

油流出事故処理について負担していただく費用

- ① 原材料費（流出拡大を防ぐ吸着マット、オイルフェンスなど）
- ② 現場作業費（土砂処理代を含む）
- ③ ごみ処理手数料

- ・給油中は絶対その場を離れない。
- ・ホームタンクに自動停止のバルブを取り付ける。
- ・地震の際の転倒防止のため、ホームタンクは固定する。
- ・万が一漏れても外部に流出しないよう（防水コンクリート等で）防油堤を設置する。
- ・外部配管の場合は、雪下ろしや除雪の際、配管を傷つけないように注意しましょう。
- ・ガス漏れは重大事故につながる恐れがあります。同じく配管に注意しましょう。



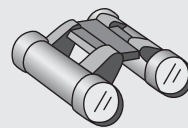
行方不明者の搜索（2日目以降）に費用がかかります。

行方不明者の搜索については、今までは町が全額費用の負担をしておりましたが、4月1日から「行方不明者の搜索に関する実施要綱」を定め、山菜採りや釣り等の余暇活動や道迷いなどの事故にあった場合、搜索2日目以降の費用を要請者等に負担していただくことになりましたのでご理解ください。

行方不明者の搜索について負担していただく費用

- ① ハンター及び地域精通者の人件費、燃料、その他必要経費
- ② 搜索隊員等にかかる食糧費

👉 これからの時季は山菜採りに出かける人も多くなりますが、山菜採りに山へ入る人は、十分な準備をするとともに無理せず慎重に行動するように心掛けましょう。



山菜採りの心構え5か条

- 1 家族等に行き先と帰宅時間を知らせましょう
- 2 単独での入山を避け、2人以上で声を掛け合い位置を確認しましょう
- 3 服装は目立つ色にしましょう
- 4 携帯電話や非常食、熊よけのための鈴やラジオ等を携行しましょう
- 5 迷ったときには無理をせず、落ち着いて行動しましょう

ヒグマに注意!!



危険なヒグマとの事故を無くすには...

檜山の多くの地域はヒグマの生息地です。いつものことだと油断しがちですが、事故は家のすぐそばで起きてしまいます。早朝、日没の行動はクマと出会う確率が高く、ゴミを放置したり、埋めたりすることは危険です。事故を防ぐために次のことに注意してください。

●山に入る前には、地元の人に聞くなど、熊の出没情報に気をつけましょう。

●「熊の出没注意」の看板のある場所には入らないようにしましょう。

●ゴミはヒグマを呼び寄せます。

家庭ゴミや畜・水産廃棄物はクマを強く引きつけます。残飯、生ゴミなどはクマにとっておいしいごちそうです。クマの被害にあわないようにするために、ゴミの後始末はきちんとしましょう。

●子グマの後ろに必ず親グマあり。

子グマを見つけたら、絶対に近づかないことです。不用意に近づくと母グマの攻撃を受けます。子グマは生後1年半 2年半まで、大きさにして大型犬以上になるまで、一緒に行動します。

※クマを目撃したり、足跡や糞を見つけた場合はすぐに引き返し、下記へ通報してください。

山火事の発生しやすい

火の取扱いには
十分注意しましょう!!

時期です!



雪解けも進み、これから5月末ごろまでにかけて、空気が乾燥し、火災が非常に発生しやすい時期となりました。

畑での野焼きや山菜採りなどで山に入る場合は、火の取扱いに十分注意してください。



山火事防止のためにも次のことを守りましょう。

●畑での野焼きをする場合

- ① 風の強い日は、野焼きをしないようにしましょう。
- ② 消火用器具を用意してから行いましょう。
- ③ 火が完全に消えるまでそばにいきましょう。

●山菜採りに山に入る場合

- ① タバコの投げ捨ては絶対止めましょう。
(タバコを吸う人は携帯用灰皿を必ず持ちましょう。)

「緑の募金」にご協力を!!

「緑の羽根の募金にご協力をお願いします。」の街頭募金活動は、昭和25年から続いて、春の風物詩と定着しています。

今年も4月25日から6月24日にかけて「春の募金運動」がおこなわれます。

緑の募金は、緑の少年団と協力して行っている街頭募金の他に、学校募金・家庭募金・企業募金・職場募金など、幅広い募金活動を行っています。

寄附いただいた募金は、森林整備などの地域の緑化推進に役立てられますので、皆様のご協力をお願いします。



■問い合わせ先 ■ せたな町役場産業振興課林業振興係 ■0137-84-5111
瀬棚総合支所産業建設課農林振興係 ■0137-87-3311
大成総合支所産業建設課農林振興係 ■01398-4-5511

戸別受信機



北檜山区

せたな町では、防災行政無線を使い災害時の緊急放送や日常の行政情報をお知らせしていますが、転入・転出される場合の注意点をお知らせします。

■転入される方へ

戸別受信機は、1世帯に1台無料でお貸ししていますので、転入されたときは、各区の担当係へ申請してください。

■転出される方へ

転出される方は、貸出している戸別受信機を各区の担当係へ返還してください。また、町内3区で戸別受信機が違うため、他区へ転居される場合も同様です。

※現在、ご家庭に戸別受信機が設置されていない方についても、無料で貸出をしていますので各区の担当係へ申請してください。

防災行政無線のお知らせ

年に一度は「電池の交換」と「液もれ」をチェックしよう！

各世帯に設置されている戸別受信機には、停電時に備えて「単2型乾電池4個」が内蔵されています。この乾電池が液漏れした場合、故障の原因となりますので、年に一度（電池の寿命に関係なく）交換することをお奨めします。

- 年に一度は電池の交換をする
- 室内の掃除の際にも電池カバーの内部をチェックしてきれいにすることを忘れずに行いましょう。

※乾電池は各世帯で負担していただくことになります。

故障かなと思う前に確認しよう！

定時放送が入らないとき、すぐ故障だと判断しないで次のことを確認してください！

- 電源ランプは点灯していますか？
- 電源スイッチが入っていますか？
- 電源ケーブルがきちんとコンセントに差し込んでいますか？
- アンテナは伸ばしていますか？
- 屋外アンテナを設置している場合、ケーブルがきちんと接続されていますか？

※上記以外の場合は故障が考えられますので至急ご連絡ください。



瀬棚区



大成区

- 問い合わせ先／・本庁総務課防災係 ☎0137-84-5111
- ・瀬棚総合支所総務税務課地域生活係 ☎0137-87-3311
- ・大成総合支所総務税務課地域生活係 ☎01398-4-5511

行政相談委員は役所と皆さんのパイプ役です

毎日の暮らしの中で、国の役所や公団等が行っている仕事やその手続き、サービスについて困っていること、納得できないこと、こうしてほしいことなどがありましたら、お気軽にご相談ください。

相談内容	老人保健・福祉、道路、年金、登記、郵便・貯金、消費者保護、雇用保険、役所の窓口サービスなど
行政相談委員	<ul style="list-style-type: none"> ●山田 卓哉 北檜山区徳島23-25 ☎0137-84-4676 (新規) ●西村スミ子 大成区都319-7 ☎01398-4-5301 (再) <p>(平成21年4月1日付けで総務大臣から委嘱されました。)</p>

※相談は無料で、秘密は守られます。

■函館行政評価分室

函館行政評価分室においても、文書、電話、FAX、インターネット等で行政相談を受付しております。
〒040-0032 函館市新川町25-18 函館地方合同庁舎内 ☎0138-23-0909
「行政苦情110番」は、0570-090110で受付しております。
※受付時間：8:30～5:15（土日、祝祭日及び夜間は留守番電話にて対応）
インターネット：http://www.soumu.go.jp

■問い合わせ先 総務課総務係 [担当/小林、吉田] ☎0137-84-5111

春の行政相談週間
5月18日(月)
～5月24日(日)

平成21年度危険物取扱者・消防設備士試験日程表

●危険物取扱者試験

区分	試験日	受付期間	試験の種類	試験地
第1回	平成21年 6月7日(日)	4月20日(月)から 4月30日(木)まで	甲種 乙種 丙種 (第1～6類)	札幌市、函館市、旭川市、北見市、苫小牧市、 帯広市、釧路町
			乙種 丙種 (第1～6類)	倶知安町、小樽市、岩見沢市、滝川市、名寄市、 留萌市、稚内市、網走市、紋別市、室蘭市、 新ひだか町、根室市
第2回	平成21年 8月23日(日)	7月7日(火)から 7月15日(水)まで	甲種 乙種 丙種 (第1～6類)	札幌市、函館市、旭川市、北見市、苫小牧市、 帯広市、釧路市
第3回	平成21年 11月1日(日)	9月17日(木)から 9月30日(水)まで	甲種 乙種 丙種 (第1～6類)	札幌市、函館市、旭川市、北見市、苫小牧市、 帯広市、釧路市
			乙種 丙種 (第1～6類)	江差町、倶知安町、小樽市、岩見沢市、滝川市、 名寄市、留萌市、稚内市、網走市、紋別市、 室蘭市、浦河町、中標津町
第4回	平成22年 1月17日(日)	平成21年 11月26日(木)から 12月3日(木)まで	甲種 乙種 丙種 (第1～6類)	札幌市、函館市、旭川市、北見市、苫小牧市、 帯広市、釧路市
第5回	平成22年 3月21日(日)	平成22年 2月9日(火)から 2月17日(水)まで	乙種 (第4類) 丙種	札幌市

●消防設備士試験

区分	試験日	受付期間	試験の種類	試験地
第1回	平成21年 6月7日(日)	4月20日(月)から 5月30日(木)まで	甲種 (第1～5類) 乙種 (第1～7類)	札幌市、函館市、旭川市、北見市、苫小牧市、 帯広市、釧路町
第2回	平成21年 8月23日(日)	7月7日(火)から 7月15日(水)まで	甲種 (特類)	札幌市
			甲種 (第1～5類) 乙種 (第1～7類)	札幌市、函館市、旭川市、北見市、苫小牧市、 帯広市、釧路市
第3回	平成21年 11月1日(日)	9月17日(木)から 9月30日(水)まで	甲種 (第1～5類) 乙種 (第1～7類)	札幌市、函館市、旭川市、北見市、苫小牧市、 帯広市、釧路市
第4回	平成22年 1月17日(日)	平成21年 11月26日(木)から 12月3日(木)まで	甲種 (第1～5類) 乙種 (第1～7類)	札幌市、函館市、旭川市、北見市、苫小牧市、 帯広市、釧路市

●受験願書は、(財)消防試験研究センター北海道支部、北海道総務部危機対策局防災消防課、各支庁地域振興部地域政策課及び消防本部、消防署から受領してください。

■問い合わせ先 (財)消防試験研究センター北海道支部 ■011-205-5371 FAX011-205-5373

建設業労働災害防止協会からのお知らせ

技能講習会受講者の募集について

建設業労働災害防止協会では、有資格者の充足を図るため講習会を開催いたします。

会 場：檜山建設会館(江差町円山)

申込み期限：各講習日の10日前まで

■問い合わせ/申込み先

建災防江差分会事務局(担当：澤田・本庄)

■0139-52-1813

●玉掛技能講習●

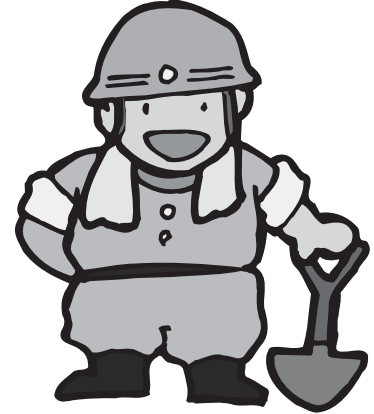
日 時：6月3日(水)～5日(金)午前9時
受講料：26,500円

●小型移動式クレーン運転技能講習会●

日 時：6月10日(水)～12日(金)午前9時
受講料：36,700円

～緊急雇用対策～

森林保育事業と
町施設解体事業に
のべ432人雇用



全国的にも雇用失業情勢が厳しい状況にありますが、当町においても地域の離職者等の冬季間における雇用を確保するため、国の特別交付税措置を活用した森林保育事業（550万円）並びに町施設解体事業（450万円）が実施されました。

森林保育事業は、北檜山区二俣にある町有林23haの徐間伐・枝打ち・つるきりなどの作業が2月中旬に実施（38名雇用×10日間程度）されました。

また、渡島森林管理署においては、市町村に対する緊急雇用対策支援として渡島・檜山管内で1市2町において実施され、当町は北檜山区の国有林の枝うち作業が実施されました。

町施設解体事業は、北檜山区の二俣・若松・豊岡地区にある老朽化の著しい住宅等の解体作業が行われ、3月中旬に実施（29名×10日間程度）されました。

なお、21年度から3ヶ年実施される国の緊急雇用創出事業における当町の計画は、町有林育成環境整備を予定しており、冬季間の雇用の創出と効果的な森林保全活動を推進してまいります。

平成20年度情報公開制度 個人情報保護制度の運用状況

■情報公開・個人情報開示請求の処理内容

町は、情報公開条例と個人情報保護条例を施行し、開かれた町政の推進と個人情報の保護を図ることにより、町民の基本的な人権の擁護に努めています。平成20年度の運用状況について公表します。

実施機関	請求件数	処理内容				合計
		開示	一部開示	非開示	不存在	
町長	情報公開	10	10	—	—	10
	個人情報保護	—	—	—	—	—
教育委員会	情報公開	1	1	—	—	1
	個人情報保護	—	—	—	—	—
選挙管理委員会	情報公開	—	—	—	—	—
	個人情報保護	—	—	—	—	—
監査委員	情報公開	—	—	—	—	—
	個人情報保護	—	—	—	—	—
農業委員会	情報公開	1	1	—	—	1
	個人情報保護	—	—	—	—	—
公平委員会	情報公開	—	—	—	—	—
	個人情報保護	—	—	—	—	—
固定資産評価 審査委員会	情報公開	—	—	—	—	—
	個人情報保護	—	—	—	—	—
議会	情報公開	—	—	—	—	—
	個人情報保護	—	—	—	—	—
合計	情報公開	12	12	—	—	12
	個人情報保護	—	—	—	—	—

●情報公開制度とは？

町と町民の皆さんの共有の財産である町有情報を公開することにより、町と町民の皆さんとの信頼関係を深め、町政への町民参加により、開かれた町政を実現しようとするものです。

●個人情報保護制度とは？

町が持っている町民の皆さんの個人情報を適切に管理し、開示、訂正等の権利を保障し、個人情報を保護することにより、町民の皆さんに信頼される町政を実現しようとする制度です。

■問い合わせ先
総務課総務係
[担当/小林]
☎0137-84-5111

～町の新採用職員をご紹介します～

皆さんよろしくお願ひします!!



今川 勇吾 (いまがわゆうご)

保健福祉課地域包括支援センター地域支援係
(北檜山区)

斜里町より越してまいりました。元々の出身は神奈川県です。以前は、特別養護老人ホームとケアハウスの生活相談員をしておりました。せたな町は初めてですが、1日も早く慣れ、町民の皆さまのお役に立てるよう頑張りますので、よろしくお願ひいたします。



志田 大和 (しだひろかず)

せたな町立国保病院地域医療連携係
(北檜山区)

はじめまして。札幌で生まれ育ち、今年、大学を卒業しました。母の実家がせたな町であることから、幼い頃から毎年せたな町を訪れていました。この自然あふれるせたな町で皆さまが安心して生活を送られるよう頑張りますので、どうぞよろしくお願ひします。



森 史織 (もり しおり)

せたな町立国保病院看護係
(北檜山区)

昨年、函館より地元であるせたな町へ帰ってきました。看護師としてまだ未熟ではありますが、少しでも皆さまのお役に立てますよう頑張りますので、よろしくお願ひいたします。



和泉 彩水 (いずみあやみ)

せたな町立国保病院臨床検査係
(北檜山区)

はじめまして、和泉と申します。今年、専門学校を卒業し、検査技師として働くことになりました。町のことや仕事のことなどで、わからないことがたくさんありますが、皆さまのお役に立てるよう頑張りますので、よろしくお願ひします。



予防接種の日程のお知らせ



	BCG	三種混合 (二種混合DT)	ポリオ	麻しん・風しん
5月		瀬棚：21日(木) 午後3時15分～	北檜山：12日(火) 午後3時15分～	
6月	大成：18日(木) 午後2時00分～	大成：11日(木) 午後2時00分～		大成：18日(木) 午後2時00分～
7月		北檜山：21日(火) 午後3時15分～	瀬：9日(木) 午後3時15分～	
8月	北檜山：4日(火) 午後2時15分～	大成：13日(木) 午後2時00分～		北檜山：4日(火) 午後3時15分～
9月		瀬棚：3日(木) 午後3時15分～	大成：10日(木) 午後2時00分～	
10月	北檜山：20日(火) 午後2時15分～	北檜山：13日(火) 午後3時15分～		北檜山：20日(火) 午後3時15分～
11月		大成：19日(木) 午後2時00分～	瀬棚：12日(木) 午後3時15分～	
12月	瀬：17日(木) 午後3時15分～	瀬棚：10日(木) 午後3時15分～		瀬：17日(木) 午後3時15分～
1月		大成：14日(木) 午後2時00分～	大成：21日(木) 午後2時00分～	
2月	大成：18日(木) 午後2時00分～	北檜山：9日(火) 午後3時15分～		大成：18日(木) 午後2時00分～
3月		瀬棚：18日(木) 午後3時15分～	北檜山：30日(木) 午後3時15分～	

会場 ◆北檜山区(国保病院となり旧子育て支援センター)

◆瀬棚区(瀬棚保健センター) ◆大成区(母子健康センター)

*日程は変ることもあります。対象者には事前に通知が届きますので、必ずその通知でご確認ください。



十保健師からの健康アドバイス

モービルMRIによる頭の検診

一度も受診していない方はぜひ受けましょう！



脳検診で何がわかるの？

脳や血管の形の異常を見つげることができません。具体的には脳梗塞（血管の狭窄・閉塞）、動脈瘤（血管のコブ）、脳腫瘍などです。脳梗塞は通常、手足の麻痺や言語障害などの症状がでて初めて診断がつく病気ですが、MRIでは脳梗塞予備群や症状の目立たない脳梗塞を見つげることができます。この時点で発見できれば、重篤な症状をきたす前に薬物治療や手術などを予防的に行うことができます。

脳卒中は脳梗塞、脳内出血、くも膜下出血などに大別され、特にくも膜下出血は、血縁者が患者の場合に病気になるやすく、遺伝の影響が多いと言われています。

血縁者にくも膜下出血の治療をした方がいましたら、ぜひ一度検診を受けましょう。

脳検診での留意点

ペースメーカーや人工関節等の体内に金属類の入っている方は受けられない可能性があるので、主治医に確認の上お申込み下さい。

また、受診の定員を超えた場合、初めて受診される方が優先となります。脳血管疾患で治療中の方などは主治医に相談して下さい。



今月の担当
北檜山区
古守亜珠です

十頭の検診実施します

- ◆ 5月19日（火）～20日（水） せたな町健康センター（北檜山区）
 - ◆ 5月28日（木）～29日（金） せたな町健康センター（北檜山区）
 - ◆ 5月21日（木）～23日（土） 大成町民センター（大成区）
 - ◆ 5月25日（月）～27日（水） 瀬棚保健センター（瀬棚区）
- * 5月8日申込み締め切りです！（申込みは各保健師まで。）

定員（北檜山区130名、大成区100名、瀬棚区100名）を超えた場合は受診できない場合があります。

コリドール交流情報館

〜行ってみよう！となりまち〜

長万部町
心身をリフレッシュ

●長万部岳山開き登山会●

森林浴を楽しみながら、健康づくりの一環として気軽に登山しませんか。春の長万部岳には様々な発見があります！◆日時／5月31日（日）午前8時 福祉センター前集合・出発 ◆参加費／千円（保険料含む） ◆参加締切／5月27日（水） ◆申し込み・問い合わせ先／長万部町山岳会事務局・橋本宅（☎01377・2・2517）

八雲町

第29回落部公園つつじ祭り

◆日時／6月7日（日）午前10時～午後3時 ◆会場／落部公園（※雨天時は落部町民センター）※落部公園はつつじの名所です。今年の「落部公園つつじ祭り」では、「上杉香緒里」「花咲ゆき美」歌謡ショーやジャンボピンコ、抽選つき餅まきなど楽しいイベントが盛りだくさん！また、会場では八雲町の特産品も販売します。皆様のご来場をお待ちしています。◆詳しくは、同実行委員会（役場落部支所内☎0137・67・2231）までお問い合わせください。

八雲町熊石地域

熊石あわびの里フェスティバル

熊石特産の「あわび」がメインの食のお祭り。あわび食街道・浜焼き街道・いにしえ食街道など色々な「食」が格安で味わえます。活あわびが当たる宝もちまきやスケルトウタラカールンク、伊吹吾郎ショー、地元有志による「水戸黄門漫遊記」などイベント盛り沢山◆日時／5月17日（日）午前9時30分 ◆場所／熊石青少年旅行村 ◆問い合わせ先／熊石あわびの里フェスティバル実行委員会 ☎01398・2・3111

今金町

4月下旬オープン（予定）

奥美利河温泉山の家

冬期間閉ざされていた「奥美利河温泉山の家」

エキノкокクス症を予防しましょう

私たちの住んでいる北海道には、エキノкокクス症という他の都府県ではあまり見られない病気があります。

この病気はエキノкокクスという名前の寄生虫が主に肝臓に寄生しておこる病気で、道内でも患者が毎年見つかっています。

人から人への感染はありません

私たち人間は、虫卵に汚染された野菜や山菜や沢水を直接口にしたり、虫卵に汚染された手を介して感染します。

人にエキノкокクスが感染しても、すぐには自覚症状は現れません。無症状のまま見つかる人もいますが、数年から十年以上たつて見つかります。お腹の不快感や張りが出て肝臓の障害がでてきます。放っておくと命にかかわることもあります

予防が第一・感染予防の留意点

エキノкокクスに感染しないよう次のことを心がけましょう。

- ①外から帰ったら必ず手を洗う
- ②キツネ等に餌付けしたり、触ったりしない
- ③キツネ等が近寄らないよう、生ゴミは適正に処理する
- ④犬・猫が野ネズミを食べないように放し飼いは絶対しない
- ⑤野菜・山菜等は十分加熱や水洗いしてから食べる
- ⑥沢水等の生水は飲まない

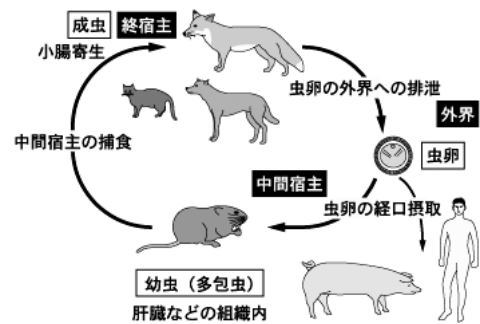
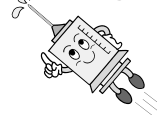
＋エキノкокクス検診を実施します＋

特定健診・各種がん検診にあわせ、5年以上エキノкокクス症検診を実施していない方に実施します。採血だけの簡単な検査です。

- ◆4月28日（火）せたな町健康センター
- ◆4月29日（水祝）大成町民センター
- ◆4月30日（木）長磯生活改善センター（瀬棚区は7月下旬です）

*各区保健師にお申込みください。

次回検診は
10月です



■問い合わせ・申込み先

本庁保健福祉課保健推進係	☎01378-4-5111
瀬棚区総合福祉センター内	保健推進係 ☎01378-7-3840
大成総合支所町民福祉課内	保健推進係 ☎01398-4-5511

家が4月下旬オープンする予定です。ちよっとゆるめの温泉は、ゆつくりつかれる癒しの空間。鳥のさえずり…川のせせらぎ…自然が贅沢だと感じる瞬間です。◆日帰り入浴料金/大人3000円、小学生1500円、幼児無料◆宿泊料金/大人5,557円、小学生4,777円(1泊2食付税込) ◆問い合わせ・予約申し込み/クアラザベリカ TEL 01377-8337 1111 ©HP <http://business4.plata.or.jp/pirika/>

せたな町北檜山区
第37回玉川公園水仙まつり
ゆるやかな丘の斜面いっぱいには、約30種類30万株の水仙が花開く玉川公園。そよ風に揺れる水仙たちに囲まれて、春の1日を家族や仲間と過ごしてみませんか ◆日時5月10日(日) 午前11時～午後2時 ◆内容歌謡シヨウ(ケスト)ほかまだ雪絵、佐藤俊彦、陸上自衛隊音楽隊・檜山北高等学校吹奏楽局、ジヨイントコンサート、郷土芸能、ロードレース大会、宝入り餅まきほか ◆問い合わせ先/せたな観光協会 TEL 01377-845406

せたな町瀬棚区
初心者・団体も大歓迎!
B & G 海洋センター 艇庫
5月1日よりB & G 海洋センター 艇庫がオープンします。ヨットやカヌー、ウインドサーフィンなどの試乗体験など豊富なマリンスポーツ用具を用意して、皆さんをお待ちしています。初心者の方もインストラクターが指導いたしますので気軽に利用できます。※月曜休館 ◆問い合わせ先/せたな町教育委員会瀬棚教育事務所 TEL 01377-873322

せたな町大成区
秘湯『湯とびあ白別』
4月よりオープンした湯とびあ白別。周囲を大自然に囲まれた静かな白別渓谷にある秘湯は地元湯治客や観光客に大人気。お湯は天然硫酸塩泉で無色透明、湯温は約53度あり、慢性皮膚病や神経痛に効果があります。●場所/せたな町大成区宮野(国道沿に看板あり) ●入浴料/清掃協力金として100円頂いています。●問い合わせ先/せたな町大成総合支所産業建設課 TEL 01398-4-5511

手続きはお済みですか？

定額給付金受付開始！！ 3/23

政府の景気対策の一環として始まった「定額給付金」ですが、せたな町でも3月23日申請の受付を開始しました。

受付の初日は、本庁、各支所あわせて800名超えの申請がありました。

申請が終了した方は「とりあえず落ち着いたわ～」とほっとされていました。

申請は9月24日まで受付しています。



善意に感謝申し上げます。

高橋建設から文房具セット 3/26

高橋建設株式会社（専務取締役 坂下正治氏）より今年の新入学児童へ文房具セットが寄付されました。

これは毎年、高橋建設が社会貢献活動の一環として行っている取り組みで、今年は、定規などさまざまな文房具の入ったセットを男の子の子へそれぞれ色違いで贈られました。

「木の遊園地」に子どもたちも笑顔

「木のおもちゃ展 in せたな」が開催 3/27.28

「木のおもちゃ展 in せたな」（ひやま「木育」実行委員会主催）が、北檜山区の町民ふれあいプラザで行われました。

「木の遊園地」に子供たちも大喜び。

遊園地には、木馬、輪投げ、引き車などたくさんのおもちゃが並べられていて、子どもたちも思い思いのお気に入りのおもちゃや遊具で遊んでいました。

なかでも直径3, 4センチのナラやカバの木の玉を砂に見立てた「木の砂場」は大人気で、子どもたちはその中に入って感触を楽しんだりしていました。



江差追分日本一

「日本一」15周年 道高むつ子さん公演 3/21

北檜山区在住の道高（みちたか）むつ子さん（キングレコード）の「新春唄まつり！民謡・艶歌・舞踊チャリティーショー」が、町民ふれあいプラザで開かれました。江差追分日本一に輝いてから15周年の特別企画で、江差追分を正座して歌い上げるなど、デビュー曲「おんなの酒場」を含む全14曲を披露されました。

当日は約400人もの観客が詰め掛け、道高さんに盛大な拍手を送っていました。

また、道高さんは益金の一部を町社会福祉協議会に寄付されました。



交通安全を願って

車に気をつけて通学してね 4/6

新入学児童を交通事故から守ろうと、北檜山ライオンズクラブ（山下豊会長）とせたな警察署が毎年行っている街頭啓発が、北檜山小学校で行われました。

入学式当日とあってピカピカのランドセルを背負いニコニコ笑顔の新1年生19人がお父さんやお母さんに手を引かれて登校してくると、「入学おめでとう。車に木をつけてね。」と優しく声をかけながら、交通安全のパンフレットやティッシュが入った袋を一人ひとりに手渡していました。

春の全国交通安全運動実施中【瀬棚区】

交通事故防止を呼びかけました 4/10

4月10日「交通事故死ゼロの日」にあわせて瀬棚区で交通事故防止啓発運動が実施されました。

当日は、JAF函館支部の職員を講師に招いての「エコドライブ」についての講習会とシートベルト着用体験会を実施し、関係者約30名が環境と燃費にやさしい運転方法と車の衝突の大きさを学びました。

その後、瀬棚保育所年長組の園児と瀬棚老人クラブの会員が瀬棚総合支所前において街頭啓発を行い、道行くドライバーにスピードダウンと安全運転を呼びかけました。





B & G 海洋センターオープン (施設開設のお知らせ)



■艇庫

開館期間：5月1日～9月30日

休館日等：毎週月曜日

*気象・海面状況により臨時休館する場合があります。

利用時間：午前10時～12時

午後1時～4時

*学校授業使用時は、一般の方はご利用できない場合があります。

■プール

開館期間：6月下旬または7月下旬～9月30日

休館日等：なし

*室温・水温状況により臨時休館する場合があります。

利用時間：昼間 (10時～12時・13時～17時)

夜間 (17時～20時45分)

*学校授業使用時は、一般の方はご利用できません。

*夜間は、7月下旬～8月下旬の開設を予定しています。

■体育館・第2体育館 (武道館)

開館期間：通年開館

休館日等：毎週月曜日・祝日の翌日・年末年始

利用時間：昼間 (9時～17時)

夜間 (17時～21時)

*一般開放のほかに、スポーツ団体専用使用の時間帯があります。

問い合わせ先

■海洋センター体育館事務室 (TEL87-3236)

■せたな町教育委員会瀬棚教育事務所 (TEL87-3322)

第37回玉川公園水仙まつりロードレース大会が開催されます!

■日 時：5月10日 (日)

受付 午前8時15分～9時

開会式 午前9時10分

スタート 午前9時30分 (小雨決行)

■会 場：せたな町立玉川小学校グラウンド

■コース：玉川小学校グラウンド →

旭峠方面折り返し

■参加資格：小学生以上で、健康でマラソンが好きな方ならどなたでも参加できます。



順番	種別	距離	発送予定時刻
1	小学生1年	2km	9時30分
2	小学生2年	2km	9時50分
3	一般40歳未満	10km	10時00分
4	一般40歳以上	10km	10時00分
5	小学生3年	2km	10時20分
6	小学生4年	2km	10時40分
7	中学生	3km	11時00分
8	小学生5年	3km	11時20分
9	小学生6年	3km	11時40分
その他	オープン種目 *全選手同時スタート	1km 2km 5km	10時05分 *オープン種目は体力づくりを目的としているため計時は各自で対応願います。

問い合わせ先

■せたな町教育委員会生涯学習課体育振興係

(TEL84-5111)

プリズム

待望の春爛漫の季節を迎え、誰もが拳つて屋外で活動する時間が長くなってきました。

しかし、春愁ともいわれるように、何となく気がふさぎ、外出や他の人と接する場を避け、家の中に引きこもり気味になる人が出現するものもこの季節です。

働き盛りでも、老年期でも今や子供でも「うつ病」に代表される様々な心の問題・障害に罹る現代社会にあって3万人超の自殺者の重要な背景ともなっています。

人それぞれ多様な誘因がありますが、他人への配慮が過剰であったり、全てに完璧を目指すような性格傾向との関連性も研究されています。気分落ち込みを言葉でうまく表現できなかったり、頭痛や腹痛などの身体症状を訴えたり、イライラした気分が表に立ち、好きだったことに興味が無くなるほどの興味・関心の低下、やる気がでない、億劫などの意欲・気力の低下、集中できないなどの知的活動能力の低下等が見られ、睡眠障害、食欲不振、体のだるさ、日内変動(朝は調子が悪く、夕方・夜の方が楽)などがこの病の指標とされています。

更年期障害とも重なり、近年は婦人科病院内にある心療内科を訪れる壮年期の男性も急増していると言われます。

本町においても「心の病」を抱える家族向け相談会が催されており、表に出ずらい病だけに、気軽に相談できるカウンセリング体制やネットワークの拡充が望まれます。



平成20年度せたな町教育・文化・スポーツ奨励賞表彰式

3月25日（水）、町民ふれあいプラザにおいて、「平成20年度せたな町教育・文化・スポーツ奨励賞表彰式」が行われました。

奨励賞は、当町の教育・文化・スポーツ分野で、町民の模範となる活動や成績が優秀な個人や団体に対し贈られるもので、今年度は下記の方々が受賞されました。

【文化奨励賞】

■高橋 暎子（せたな町文化協会）＜個人＞
永年、町の文化事業の推進にご尽力され、文化の町づくりに貢献されています。

【スポーツ奨励賞】

■大成中学校男子バスケットボール部＜団体＞
檜山中学校春季バスケットボール大会 準優勝
檜山中体連バスケットボール大会 優勝
北海道中体連バスケットボール大会 出場
平成19年度檜山新人戦 優勝

■白倉千都枝（北檜山中学校）＜個人＞
檜山中体連スキー大会G S L 第1位
全道中体連スキー大会S L 第10位
全国中体連スキー大会 出場

■梶田 成美（大成中学校）＜個人＞
全道新人陸上競技大会
走り高跳び 第2位（記録1m46）
走り幅跳び 第7位（記録4m71）

■梶田 貴廣（せたな町スポーツ少年団）＜個人＞
第26回北海道小学生陸上競技大会
6年 走り幅跳び 第3位（記録4m85）
6年 ボール投げ 第4位（記録64m49）



■沖崎菜々美（せたな町スポーツ少年団）＜個人＞
第26回北海道小学生陸上競技大会
6年 砲丸投げ 第2位（記録7m69）

■信太さくら（せたな町スポーツ少年団）＜個人＞
第26回北海道小学生陸上競技大会
6年 走り高跳び 第5位（記録1m25）

平成20年度せたな町女性研修交流会

3月22日（日）、瀬棚町民センターにおいて、せたな町女性研修交流会が行われました。

「健康と笑顔のある暮らし」を研修テーマに、午前中は八雲総合病院 小河原理学療法士による講演会を行いました。

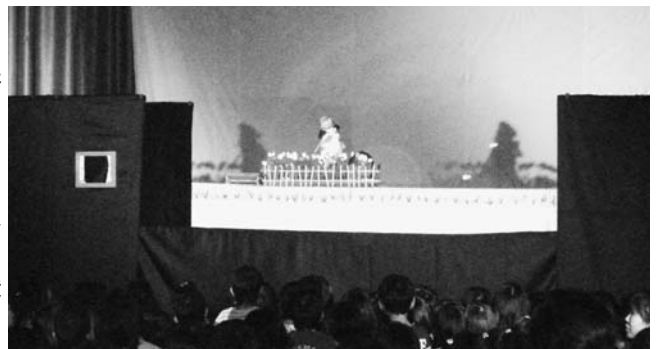
昼食時の三杉太鼓クラブによるアトラクションのあと、午後からの公演では、HBCビタミンテレビにも出演している、ふかがわ導運氏の手相占いが行われました。参加者は、気になる自分の手相を見つめながら、金運や生命運などを学習し、先生の巧みな話しぶりで笑いっぱいなしのひとときとなりました。

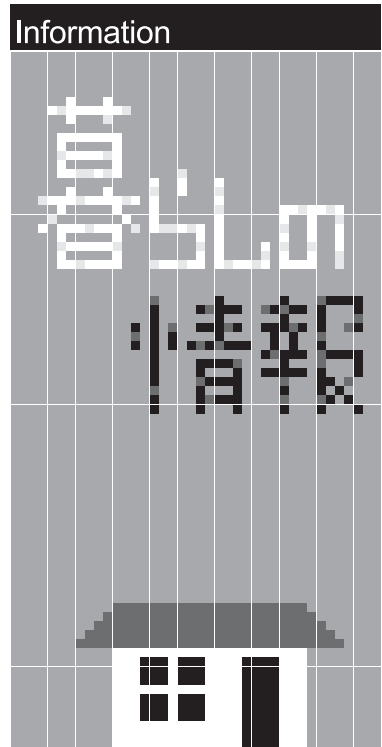


人形劇団こぶしっこ公演の開催！！

3月28日（土）、ふれあいプラザにおいて、狩場芸術愛好会の主催による「人形劇団こぶしっこ公演」が開催され、町内外から約250名が集いました。

この公演は、岩見沢市から「人形劇団こぶしっこ」のみなさんを招いて、人形劇の代表作である「はらぺこ青虫」や「オモチャになりたかったねずみ」、エプロンシアターなどが行われ、子ども達は大きな声で応援しながら一緒に参加し、楽しい1日となりました。





ご利用ください

北檜山職業相談室での取り扱いについて

雇用保険受給手続から認定・給付まで、ご本人の申し出によりハローワーク八雲で受付ができますのでご利用ください。

ハローワーク函館・北檜山職業相談室への5月の職員派遣日は次のとおりです。大成区の方の管轄は江差出張所です。

●派遣日時

・5月13日(水)午後1時～5時
・5月14日(木)午前9時～正午

■問合せ 北檜山職業相談室

■0137・84・5724

■問合せ ハローワーク八雲

■0137・62・2509

■問合せ ハローワーク江差

■0139・52・0178

ご利用ください

精神保健相談（心の健康相談）の実施について

八雲保健所では、精神保健及び同障がい者福祉に関する相談を実施します。相談は、事前予約制です。

●日時／5月14日(木)
午後1時30分～3時

●場所／八雲保健所今金支所

●相談員／精神科医師又は心理相談員

■問合せ 八雲保健所健康推進課

■0137・63・2168

ご確認ください

自動車税の納期限は6月1日です

自動車税は、毎年納めていただく税金です。納期限までに納めましょう。納めていただく方は、4月1日

現在の自動車の所有者です（ローンで購入した場合などで所有者が売り主にある場合は、買い主である使用者が納税義務者となります。）便利で確実な口座振替による納税に加え、昨年度からは、コンビニエンスストアで納税することができるようになりましたので、いっそう便利になりました。納税通知書は、5月7日（木）に郵送されます。お手元に届かないなどのお気付きの点がありましたら、お問い合わせください。

■問合せ 檜山支庁地域振興部 税務課納税係

■0139・52・6473

<http://www.pref.hokkaido.lg.jp/smlz/index>

ご相談ください

函館社会保険事務所による年金相談日

函館社会保険事務所による年金相談開設日が決まりました。年金のことかわからないことや、相談がある方は、是非ご利用ください。

日程	場所
6月10日(水)	大成総合支所
8月5日(水)	瀬棚総合支所
10月7日(水)	役場本庁
12月2日(水)	役場本庁

※時間は、午後1時～午後5時

景観法に基づく届出制について

道では、良好な景観の形成のため、景観法第16条の規定に基づく届出制度を4月1日から施行しています。

一定規模の建築物の建築及び工作物の建設並びに開発行為を行う場合は知事への届出が必要となり、良好な景観を著しく阻害する場合は必要な措置を勧告等することがあります。

詳しくは支庁担当係までお問い合わせください。

■問い合わせ先／檜山支庁産業振興部建設指導課まちづくり係 ■0139-52-6630

農業用排水路への 転落事故を防ごう！

農業用水路への通水が5月初旬からはじまります。農業用水路には、かんがい用水や雨などの影響で大量の水が流れ込みます。水路への転落事故につながる恐れもあり大変危険です。事故を未然に防ぐためには、日頃から家庭、学校、保育所・幼稚園などでも頭首工、用排水路付近などの危険な場所に近づかないように注意を呼びかけることが大切です。子供たちが、水路のそばで遊んでいるのを見かけたら、進んで声をかけてあげましょう。

■問い合わせ先■
狩場利別土地改良区 ☎0137-82-0244



戸籍の窓口

(3月1日～3月31日届出)



お誕生おめでとう

- 近藤 ^{はやと}隼冬くん (省世) 二 俣
- 鈴木 ^{れんと}廉人くん (涼平) 豊 岡
- 山田 ^{めい}芽衣ちゃん (太一) 元 浦

ご結婚おめでとう

- [大脇 弘行さん 愛知
- [工藤 香織さん 三本杉
- [杉村 達也さん 上浦
- [竹内沙也香さん 上ノ国町

おくやみ申し上げます

- 吉田 祐二さん (54歳) 西丹羽
- 本井 ケイさん (74歳) 愛 知
- 小林 裕子さん (69歳) 都
- 堀部 金市さん (87歳) 久 遠

この欄に掲載をしている方は、本人またはご家族の了解を得ています。

人口と世帯

	3月末現在 (前月比)
人 口	10,107人 (-65)
男	4,788人 (-22)
女	5,319人 (-43)
世 帯	4,631世帯 (-1)

「町民いこいの家」 入浴料改定のお知らせ

6月1日から、「町民いこいの家」の大人料金が改正されます。

現 行 → 改定後

- ◆大人一回券 300円 330円
- ◆大人回数券 3,000円 3,300円
(11枚綴り)

●改定前の回数券をお持ちの方は、利用される際に差額が必要となります。

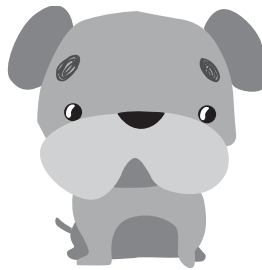
(*中人、小人、高齢者、身体障害者の入浴料金につきましては変更ありません。)

■問い合わせ先

町民福祉課環境衛生係 (TEL84-5111)

こわい!あぶない!

犬の放し飼いは、やめましょう!!



犬の放し飼いは、農作物やごみを荒らしたり人にかみつくなど、他人に迷惑をかけ、苦情や事故の原因になります。自分は良くても他人に迷惑をかけていることがあります。ご注意ください。

■法律・条例等■

北海道動物の愛護及び管理に関する条例、町畜犬取締及び野犬掃とう条例により適正な飼養が義務付けられています。

年金係からのお知らせ

国民年金任意加入制度について

国民年金制度は、原則として20歳から60歳までの40年間の加入・納付状況によって年金額が決定されます。保険料免除期間がある場合や、やむを得ない事情により過去に納められなかった期間がある場合、国民年金に加入していない期間があるなど満額の年金を受け取ることができない方が、ご本人様の申出により、任意で国民年金に加入し、年金額を増額することができます。



- ①日本国内に居住する60歳以上65歳未満の方
- ②老齢基礎年金の繰り上げ支給を受けていない方
- ③20歳から60歳までの年金保険料の納付月数が480ヶ月未満の方
- ①から③までのすべての条件を満たす方が対象です。

*任意加入の保険料納付方法は、原則口座振替になります。

■問い合わせ先/函館社会保険事務所 ■ 0138-56-1165

- ・本庁町民児童課戸籍年金係 [担当/尾野] ■ 0137-84-5111 (内線1137)
- ・瀬棚総合支所総務税務課戸籍年金係 [担当/竹内] ■ 0137-87-3311 (内線3115)
- ・大成総合支所町民福祉課戸籍年金係 [担当/萩原] ■ 01398-4-5511 (内線2158)

広報見聞録

北檜山パークゴルフ場オープン
～お得な「シーズン券」好評発売中～

Koho - kenbunroku



道内屈指の広さを誇る「北檜山パークゴルフ場」が4月11日（土）オープンし、この日を待ちわびていた愛好者らがラウンドを楽しみました。当日は、天気にも恵まれ町内外から75名もの利用客が訪れました。利用客は、見知った顔を見かけると談笑しながら、楽しそうにコースを回っていました。



編集後記

4月から黒澤の後任として広報の仕事させていただくことになりました。初めての広報の編集は、ただただ記事の羅列になってしまい反省することばかりです……。早く「親しまれる広報」を作れるよう頑張ります。取材等で皆様にご協力いただくことも多いと思いますがどうぞよろしくお願いいたします。（丹羽）

▼瀬棚区で行われた「交通事故防止啓発運動」でシートベルト着用体験をさせていただきました。最初は時速5km、次に時速10kmで体験してみましたが、自分が考えていた以上の衝撃にどこかビクビクしました。実際に、車の運転中にぶつかった衝撃ならどれくらいになるのかと考えると怖くなり、シートベルトの必要性と安全運転の大切さを再確認しました。これから子供たちも自転車などで遊ぶ機会も増えてきますし、車のおりも多くなってくる時期です。みんなで、事故にあわない・事故を起こさないように心がけたいですね。（稲船）

▼表紙の写真は平田内小学校の児童によるサケの稚魚を放流した時の1枚です。まだ5センチくらいの小さな稚魚ですが、元気に泳いでいきました。これから様々な波に立ち向かい、大きく成長し戻ってこられるまで、児童たちが、私も稚魚たちに負けず成長できるまで頑張りたいと思います。（藤谷）

