

せたな

- 平成24年度町づくりの方向性と取り組み (p1~7)
- 鼻炎に悩まされていませんか? (p14)
- 4月1日からスタート! (p18~19)



写真 / 「ぼくね、4月から幼稚園に通うんだよ〜」「うふ、楽しみだよね〜」
そんなかわいらしい声が聞こえてきそうです。(3月9日 北檜山幼稚園1日入園)

「より一層せたな町に住んでよかったと思われるために…」

第1回せたな町議会定例会で高橋町長が示した
目指す町づくりの方向性と取り組みをお伝えします。

健やかに暮らせる 福祉のまち

(1) 保健施策の推進

安心して子どもを生み育てることができるよう各種健診、予防接種など母子保健対策の推進や個々の生活習慣や身体能力に合った健康増進と保健指導活動により、健康づくりの支援を推進します。

また、70歳以上を対象とした肺炎球菌ワクチン予防接種費用の助成を引き続き実施し、高齢者の健康維持増進に努めます。

(2) 地域福祉・高齢者施策の推進

高齢者の自立支援を促進し安心して住み慣れた家庭や地域で生活が送れるよう相談・支援体制の充実に努めます。

また、地域密着型小規模特別養護老人ホームは、今年6月に開設予定であることから準備に必要な経費を事業主体である社会福祉法人北檜山恵福会に助成します。

(3) 障害者福祉施策の推進

保健・医療・福祉と連携を図り、地域において必要とする給付や地域生活支援事業

に係るサービスの充実を図るとともに、自立に向けた相談支援体制の充実に努めます。

(4) 子育て支援対策

保育所・子育て支援センター・学童保育所の運営を行い、安心して子どもを生み育てることができ環境づくりの充実に努めます。

また、子どもに対する手当については、次代の社会を担う子どもの健やかな成長を支えるため、政府の方針と一致した予算措置をしました。

(5) 国民健康保険事業

医療技術の高度化による医療費の伸びなど、国民健康保険の運営が大変厳しい状況となっております。医療費の適正化に向け、各種がん検診、65歳以上のインフルエンザ予防接種への助成を引き続き実施します。

特定健康診査及び特定保健指導については、未受診者へのアンケート結果を踏まえて、一層の受診率の向上に努めます。

(6) 病院事業

国保病院については、4月から新たに2名の常勤内科医を迎え、4名の医師体制

となり外来・入院診療の充実、24時間体制の救急医療体制を図ります。

また、喫煙の健康被害の取組みを進め、4月1日から国保病院敷地内の全面禁煙について皆さんのご協力をお願いいたします。

大成診療所の整備計画については医療等対策審議会において年度内に方向性を示してまいります。

活力に満ちた 産業のまち

(1) 農業の振興

農業振興を図るため、「せたな町農業振興地域整備計画」の見直しに取り組みとともに、「せたな町農業振興計画」の策定に着手します。

農業センターにおきましては、新たな地域振興作物の栽培試験をはじめ、ブロッコリーなどの種苗提供を実施します。

また、優良家畜導入支援事業は、本年度より3カ年の延長実施をすることとし、畜産農家の経営安定を支援します。

生産基盤整備は、丸山地区の農道整備事業、小倉山地区の畑地帯総合整備事業を継続実施します。

自然と共生する 安全なまち

(1) 上下水道の整備

水道事業につきましては、大成区宮野地区が完了し、給水が開始されます。今年度は、花歌地区及び貝取澗地区まで給水工事を実施します。

また、下水道事業は、北檜山市街地の排水対策で雨水排水工事を実施し、道道北檜山大成線改良事業に併せ大成地区の汚水管渠工事を実施します。

また、北檜山下水処理場の維持修繕計画の立案に着手します。

(2) 環境衛生対策の推進

住みよい生活環境を築くため、家庭ごみの減量化や分別収集の徹底などについて啓発活動をし、資源ごみ回収事業への助成を行い、ごみの不法投棄や野焼きの未然防止など環境保全と環境美化への意識の高揚を図ります。

また、狩場霊園の墓地区画造成工事を実施し、供給

平成24年度の主な事業

- 畜産担い手育成総合整備事業
- 町道雲内線災害防除工事
- 狩場霊園墓地区画造成工事
- B & G 海洋センター体育館改修工事
- 西兜野排水機場設備改修工事
- 住宅リフォームに要する経費の一部助成
- 農業振興地域整備計画策定業務

また、北檜山区愛知地区の基盤整備、瀬棚区がんび岱地区の農道防雪柵設置は、本年度、事業採択に向けた調査計画を実施します。

農業水利施設管理事業は、西兜野排水機場の整備を行い、同じく排水路の機能回復を図るため兜野地区小規模土地改良事業を実施し、農業排水の向上と防災対策に努めます。

(2) 林業の振興

一般民有林につきましては、道と町が連携し支援する「未来につなぐ森づくり推進事業」の活用と、除間伐・下刈・作業路では町独自の一般民有林造林事業により、森林整備に対する意欲の向上と負担の軽減を図ります。

また、大成区宮野地区の町有林複層林造成事業や二俣地区の町有林循環造成事業を継続します。

(3) 水産業の振興

漁業経営支援特別対策事業として一部助成を継続して行い、漁業者の負担軽減を図ります。

また、前浜資源の確保では、エゾバフンウニの種苗購入事業やキタムラサキウ

ニの移植放流事業、クロソイの中間育成事業、マゾイ稚魚放流事業、新たにあわび漁場再生事業の支援を行います。

水産種苗育成センターにおけるナマコの調査研究・種苗生産を実施し、稚ナマコの増産体制を推進します。

(4) 商工・労働の振興

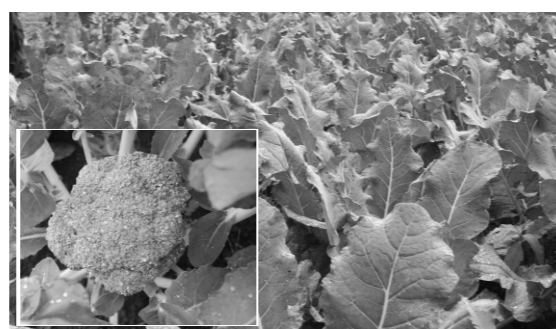
商工会に対する運営補助や中小企業経営安定資金融資事業を継続実施し、経営の自立安定を支援します。

また、雇用については、国の事業を活用した観光振興事業、東日本大震災被災者雇用対策事業を実施します。

(5) 観光の振興

異業種交流や他産業への経済効果などを期待し、観光協会がすすめている滞在・体験型観光整備に対する支援を行います。

また、「せたな町食と産業まつり」へ積極的に参画し、本町の優れた食材や特産品のPRと町民皆さんの交流を推進します。

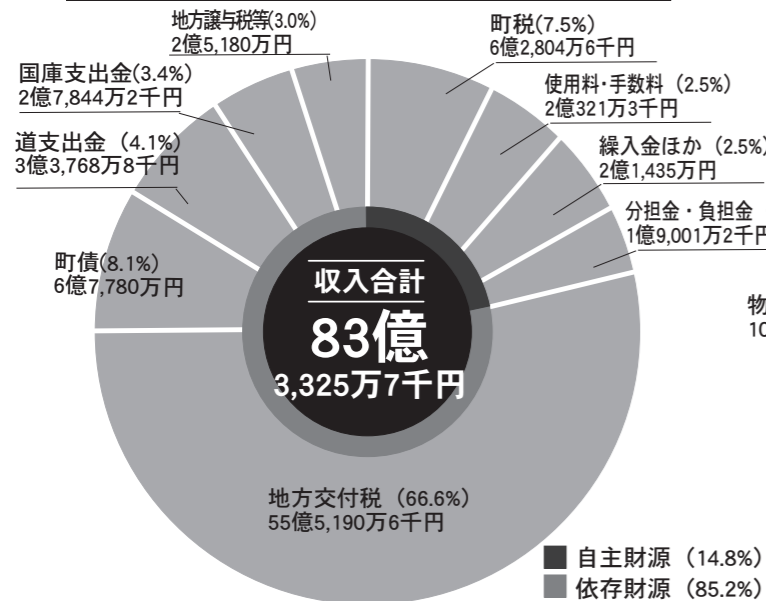


予算

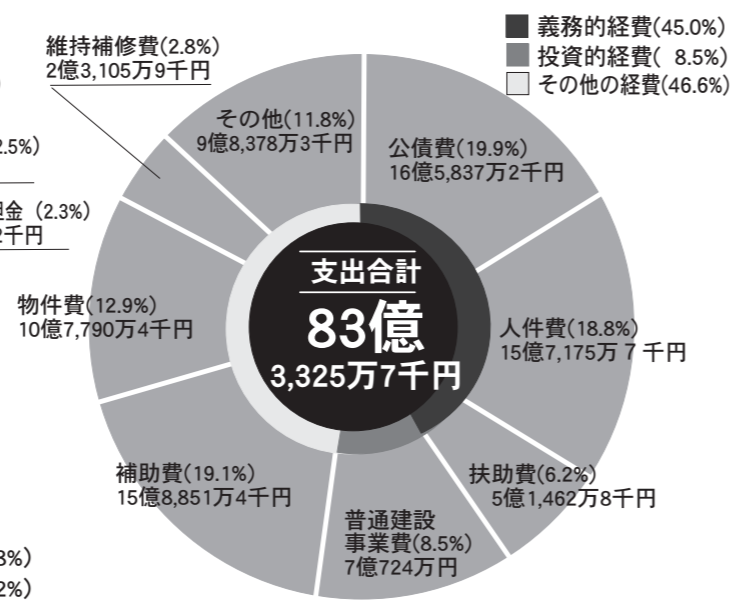
平成24年度の予算が3月議会で認められ、一般会計予算は83億3,325万7千円（前年度と比べ、3億8,058万5千円（-4.4%）の減額）を町づくりの基本的な経費として、スタートすることになりました。

今まで同様事務の見直しをはじめとした様々な改革に取り組み、町の規模にあった財政運営を進めます。

一般会計収入（歳入）の内訳



一般会計支出（歳出）の内訳



項目	内容
町税	町民税、固定資産税など
使用料・手数料	施設などの使用料、各種証明手数料など
繰入金	積み立てている基金から使われる財源など
分担金・負担金	特定の利益を受けた（受ける）人の負担金など
地方交付税	地方公共団体の財政力に応じて、国税から一定の基準により配分される財源
町債	国や銀行などからの借入金
道支出金・国庫支出金	特定の事業に対して北海道や国から交付される財源
その他	土地・建物貸付収入、前年度の繰越金など
公債費	借入金の返済にかかる経費
人件費	職員の給料、議員報酬など
扶助費	高齢者・児童・心身障害者などに行っている様々な支援に要する経費
普通建設事業費	道路・学校などの公共施設の新増設事業を行う経費など
補助費	各団体に対する助成金や一部事務組合への負担金など
物件費	賃金・旅費・需用費・役務費など
維持補修費	道路や河川などの維持的な経費
その他	特別会計への繰出金や基金への積立金など

特別会計	予算金額
国民健康保険事業特別会計	17億633万円
後期高齢者医療特別会計	1億2,898万5千円
介護保険事業特別会計	9億8,905万5千円
介護サービス事業特別会計	6,730万7千円
簡易水道事業特別会計	7億8,020万円
営農用水道等事業特別会計	2,388万1千円
公共下水道事業特別会計	4億1,271万4千円
漁業集落排水事業特別会計	674万2千円
風力発電事業特別会計	4,844万9千円

企業会計	予算金額
病院事業会計	収益的収支 12億5,586万円
	資本的支出 6,967万6千円

一般会計 町の会計の中心をなすもので、行政運営の基本的な経費が組まれている会計
 特別会計・企業会計 一般会計に対して、特定の事業を区別して別個に処理するための会計



(3) 災害に強い安全なまちづくり
 消防・防災体制については、昨年度消防庁倉建設等検討審議会を設置し、消防組織を含めた今後のあり方について検討しています。
 防災対策では、大地震発生後の津波被害に対する防災・避難意識の啓発と人的被害を未然に防ぐため、町内主要避難箇所の標高を計測し、標高看板を設置します。
 また、せたな町津波避難計画策定に取り組み、(仮称)地区防災計画の策定を進めます。
 河川の整備については、一級河川後志利別川の内水被害対策として河道改修など実施し、二級河川太櫛川などについても事業の早期完成に向け国や北海道に対して要請します。
 交通安全・防犯・消費者対策については、交通安全に対する啓発活動や、交通安全教育など事故防止に取り組み、犯罪や事件のない安全で住みよいまちづくりに努めます。新たな「振込め詐欺」や「悪質商法」から利益を守るため啓発活動に努めます。
 老朽化した町有施設の解体については、環境整備、地域保全を図ることから、旧

多様な交流を生む賑いのある快適なまち
(1) 道路網の整備
 国道については、地域高規格道路「渡島半島横断道路」及び国道229号の整備促進、また、開発道路北檜山大成線につきまして、広域観光の促進と産業振興に波及効果が期待されることから、早期供用に向け要請活動を続けてまいります。
 道道については、北檜山大成線の拡幅改良の早期完成と、八雲北檜山線の道路改良について、引き続き要請してまいります。
 町道の整備については、雲内線を本年度から2ヶ年の計画で災害防除工事を実施します。
豊かな人間性と文化を
はぐくむまち
(1) 教育の充実
 子どもたちが自ら夢と希望をもち、学ぼうとする意欲を育むため、町教育委員会や学校はもとより、各教育関係機関をはじめ、教育

関係者、家庭や地域の方々とも連携を図りながら、せたな町の教育の充実に努めます。
 町民一人ひとりが、充実した心豊かな生活を送るため、自らを深める学習活動を支援し、自然豊かな環境を生かし、活力と潤いあふれる人間性豊かな町づくりを努めます。
みんなでつくるまち
(1) 協働のまちづくり
 地区懇談会では、より一層自治会組織との連携強化を図り、皆さん一人ひとりの意欲が「まちづくり」にかされるよう、協働によるまちづくりを進めます。
 また、地域間の連携として長万部町、八雲町、今金山北部4町地域連携会議を開催し、災害時での相互応援、口蹄疫等が発生した場合の家畜防疫対策など、相互協力を図っていくこととしました。これら連携した取り組みによるまちづくりについても進めてまいります。



「生きる力を育むために、子どもたちの未来のために…」

第1回せたな町議会定例会で高野教育長が示した
せたなの教育の目指す姿と取り組みをお伝えします。

学校教育の推進

1 幼児教育の充実

北檜山幼稚園では、家庭と連携しつつ園児一人ひとりの特性を理解した中で、基本的な生活習慣や協調性、集団性が身につくよう指導の充実を図ります。

また、幼稚園から小学校への学びの連続性を維持するため、幼・小の連携を強めてまいります。

2 義務教育の充実

子どもの主体的な学びを尊重する中で、「確かな学力」「豊かな心」「健やかな体」を育む教育課程を推進します。

「確かな学力」については、基礎的・基本的な知識及び技能の活用を図る学習活動を重視し、「分かる、できる」授業をめざし、児童・生徒の学習習慣の確立に取り組みます。さらに、児童・生徒の読書習慣の確立に向けた取り組み、英語指導助手（ALT）を有効活用し、小学校外国語活動をより充実してまいります。

「豊かな心」の育成については、思いやりや命の尊さを全教育活動を通じた道徳

教育を充実させ、自然体験や奉仕活動の中で、内面の健全育成に努めます。

「健やかな体」については、家庭と連携し「早寝・早起き・朝ごはんの励行」「テレビやゲームの視聴時間の見直し」などの生活リズムの確立、運動の習慣化を通じた体力づくりの指導に努めます。

また、給食指導などにより、健やかな体と食習慣の指導を一層充実してまいります。

3 高等学校教育

瀬棚商業高等学校は、平成25年3月末で閉校となりますが、「この学校で学んでよかった」と誇りを持って巣立っていきける学校づくりを一層推進します。閉校後の校舎活用については、今年度中に関係者と協議をし決定します。

4 信頼される学校づくり

学校の経営方針や活動について、保護者・地域の皆さんからの意見を取り入れた学校運営を進めます。さらに、自己評価や学校関係者評価の実施・公表を行い、地域に開かれた学校づくりを推進します。

5 教職員の資質能力の向上

校内研修や町教育研究会でのサークル研究、授業研究会の実施など、教職員が相互に実践力を高める研修活動の充実を図ります。

また、教職員は教育公務員として児童・生徒の模範となるべき立場であることの自覚をこれまで以上に深め、法令遵守や不祥事防止等、服務規律の徹底を図ります。

6 学校安全、防災・防犯教育の充実

「学校危機管理マニュアル」の実践的な取組を進め、火災や自然災害（地震・津波・洪水など）、授業や部活動中の事故、交通事故や不審者への対応など、防災・防犯教育を強化し、自らの命を守る力を育成します。

7 教育環境・条件整備

情報教育の充実に向けたパソコン機器導入事業、大成中学校屋内体育館暗幕設置、学校給食センター・食器・食缶等洗浄機更新事業を行います。

学校配置計画は、検討を重ね平田内小学校及び島歌小学校が平成24年3月末で閉校し、長磯小学校も平成

4 スポーツの振興

町民の皆さんが気軽にスポーツや健康づくりに親しむことができるよう、各種スポーツ教室・講座の開催や町民スポーツ大会などの充実を図り、ニュースポーツの普及など生涯スポーツの推進に努めます。

スポーツ施設の整備につきましては、B&G財団の助成を受けB&G海洋センター体育館等の屋根・外壁の改修、B&G海洋センタープール及び大成町民プールトイレの水洗化、町民体育館消火設備設置など施設整備に取り組みます。

5 国際交流の充実

国際交流の推進として北海道国際交流センターが実施している「国際交流夏のつどい」を本年度も受け入れます。

アメリカ・ハンフォード市との姉妹都市交流は、本年度ハンフォード市からの訪問団を受け入れることとしており、友好の絆をさらに深め、姉妹都市交流推進協議会との連携に努めます。

社会教育の推進

1 生涯学習を促進する社会教育活動

町民の学習ニーズに応えるため、生涯学習講座や学校開放講座、カルチャー教室などの事業を継続し、多様化・高度化する学習要望に対応します。

次代を担う子どもたちの健やかな成長を育むため、地域全体で教育に取り組む体制づくりを進めている学校支援事業は、ボランティアによる支援体制の成果を活かし、地域教育力の向上に努めます。

読書活動は、読書に親しむ環境づくりを進め、ボランティア活動団体と連携し読書普及活動を推進します。また、新生児を対象としたブックスタート事業につ

いては、読み聞かせボランティアの取り組みにより大きな成果があり、さらなる充実を図ります。

2 青少年の健全育成

子どもの健やかな成長には家庭における教育力の向上が大切です。そのために、家庭教育学級など子育てに関する学習機会の充実に努めます。

また、子どもたちの社会性や人間性を育むため実施しているジュニアリーダー養成事業、放課後や休日を活用した各種体験活動の充実に努めます。

3 芸術・文化の振興

町民が地域を愛し、心に豊かさや生活に潤いをもたらす芸術文化活動の推進に努めます。町民文化祭など芸術・文化活動の成果を発表する場の充実に努め、さらに本年度は、文化講演会、小学生対象の演劇鑑賞会を開催します。

郷土芸能並びに文化財は、地域の貴重な財産であることから、郷土芸能団体の活動を支援し、また、文化財の保護・活用についても、適切な整理・保存に努めながら、郷土学習で活用を図ります。



風力発電計画に係る環境影響評価の方法書縦覧

せたな町瀬棚区大里地区周辺において、風況調査等がされている風力発電事業計画に関し、環境影響評価の方法を記載した「環境影響評価方法書」を次のとおり縦覧します。

○縦覧場所

本庁 産業振興課／各総合支所 産業建設課

○縦覧期間

平成24年3月30日（金）～ 平成24年4月30日（月）（土・日・祝日を除く）

○意見書受付場所

各縦覧場所（投函箱へ投函してください）

○意見書受付期間

平成24年3月30日（金）～ 平成24年5月14日（月）

【お問い合わせ先】 瀬棚総合支所 産業建設課 ☎0137-87-3311

「野焼き」「不法投棄」は犯罪です！

家庭や事業所から出たゴミを屋外で焼却することは法律で禁じられています。

屋外焼却（野焼き）は、煙・悪臭などにより隣近所への迷惑となり、ダイオキシンなどの有害物質を発生させるため絶対にやめましょう。

また、河川や道路、山林や田畑などへゴミ（廃棄物）や家電製品を捨てたり放置することも法律で禁じられています。

※私有地でもごみの放置は法律で禁じられています。

※法律に違反した場合は、「5年以下の懲役もしくは1,000万円以下の罰金」に処されます。



犬・猫の飼い主は「ルール」「マナー」を守り責任を持って飼いましょう！

犬のフンは
掃ってかえりましょう。



犬・猫を飼う方は、ルールとマナーを必ず守り、他人へ迷惑をかけないようにしましょう。

- 犬を散歩させるときは、フンを処理する袋を持参し、必ず持ち帰りましょう。
- 犬の放し飼いは絶対に止めましょう。
- 野良猫を増やさないためにも、猫は室内で飼いましょう。
- 野良猫への餌付けは絶対に止めましょう。

【お問い合わせ先】 本庁：町民児童課環境衛生係 ☎84-5111

大成総合支所：地域町民課環境衛生係 ☎4-5511／瀬棚総合支所：地域町民課環境衛生係 ☎87-3311

東日本大震災から一年。多くの義援金をお寄せいただきました。ありがとうございます。

昨年3月11日に日本を襲った大震災直後より、暖かいご支援をお寄せいただき厚く御礼申し上げます。被災都道府県の義援金配分委員会を通じて被災者の方々へお届けしています。なお、息の長い支援を行うため、義援金の受付期間を平成24年9月30日(日)まで延長することとしましたので、引き続き皆さまのご協力をよろしく願います。

日本赤十字社

■日本赤十字社 北海道支部受付額	58億
■日本赤十字社 受付額	3,102億
■被災都道府県への送金額	3,466億
■被災者への配分額	2,879億

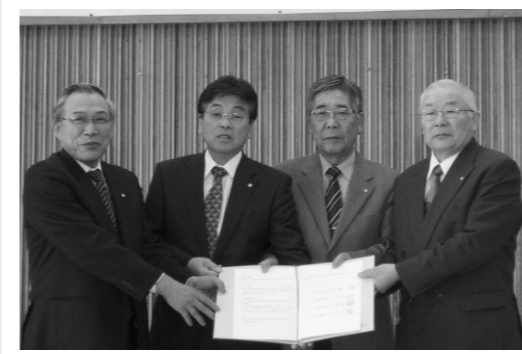
※上記金額は全て2月末現在

町民皆さまには、震災直後、募金活動を行っていただき、被災者の方々に被災地の方々に様々な形で応援していただいております。そのあたたかいお気持ちにあらためて深く感謝し、お礼申し上げます。

せたな町長 高橋貞光

北渡島・檜山北部4町災害時相互応援

せたな町・今金町・八雲町・長万部町で災害時の「助け合い」を約束する協定を結びました



協定書を手にする4町の町長。左から高橋貞光（せたな町長）、外崎秀人（今金町長）、川代義夫（八雲町長）、白井捷一（長万部町長）

2月27日、せたな町と今金町、八雲町、長万部町の4町が、災害時の相互応援に関する協定を結びました。

この4町は、近隣町でありながら中央に山岳地帯があり、せたな町は日本海、今金町は内陸地帯、八雲町は太平洋と日本海、長万部町は太平洋と異なる地理的条件にあります。大規模災害があった時は、そろって大きな被害を受ける可能性が低いことから、いち早く被害を受けた町を応援するために協定を結びました。

この協定では、食料、飲料水、生活必需品、救助活動に必要な車両など提供、職員の派遣、一時避難所の提供のなど、被害を受けた町が、必要とする支援を速く受け取ることができるように定められています。

せたな町医療等対策審議会

医療等対策審議会委員、大成診療所施設を視察

2月24日、せたな町医療等対策審議会が開催され、町長から、せたな町立国保病院大成診療所の改築整備について諮問されました。

大成診療所の改築整備については、平成18年12月、せたな町医療等対策審議会により答申された「せたな町の医療体制のあり方について」の中で、『現施設の老朽化が著しく、部分的な修繕等で対応しきれない状態であることから、診療所化に伴って適正な規模の改築整備を行うべきである。』とされています。

今後、大成診療所については、将来に向けて持続可能な診療体制を考慮した中で、施設の改築整備についての具体的な議論を進めていくこととなります。



「優良」評価
優良海洋クラブ表彰受賞
B&G瀬棚海洋クラブ

2月7日、東京都港区の笹川記念会館で第4回B&G全国サミットが開催され、せたな町海洋センターが、海洋性レクリエーションや水の安全教育など活発な活動が評価され、5段階評価の「特A」評価となり表彰されました。

（広報せたな12月号、生涯学習だよりのコーナーでも紹介しています。）

■ 保険料の軽減について

次の①～③に当てはまる被保険者の方は、保険料が軽減されます。
(軽減の内容は、平成23年度までと変更ありません)



① 均等割の軽減

世帯の所得に応じて、4段階の軽減があります。

所得が次の金額以下の世帯	軽減割合	軽減前(年額)	軽減後(年額)
33万円かつ被保険者全員が所得0円 (年金収入のみの場合、受給額80万円以下)	9割軽減	47,709円	4,770円
33万円	8.5割軽減	47,709円	7,156円
33万円+(24万5千円×世帯主以外の被保険者数) ※単身世帯の方は該当しません	5割軽減	47,709円	23,854円
33万円+(35万円×世帯の被保険者数)	2割軽減	47,709円	38,167円

- 軽減は、被保険者と世帯主の所得の合計で判定します。
- 被保険者ではない世帯主の所得も判定の対象となります。

② 所得割の軽減

被保険者個人の所得で判定します。

所得が次の金額以下の方	軽減割合
所得から33万円を引いた額が58万円以下の方	5割軽減



③ 被用者保険の被扶養者だった方の軽減

この制度に加入したときに被用者保険(主にサラリーマンの方が加入している健康保険)の被扶養者だった方は、所得割はかからず、均等割が9割軽減になります。

■ 年間保険料額の例

● 単身世帯(世帯主)の場合

年金収入	均等割軽減	所得割軽減	平成24年度年間保険料
80万円	9割	-	4,700円
153万円	8.5割	-	7,100円
168万円	8.5割	5割	15,100円
180万円	2割	5割	52,400円
211万円	-	5割	78,400円
250万円	-	-	150,600円

● 夫婦2人世帯(共に被保険者)で、妻の年金収入が80万円以下の場合

年金収入	区分	均等割軽減	所得割軽減	平成24年度年間保険料
80万円	夫	9割	-	4,700円
	妻	9割	-	
153万円	夫	8.5割	-	7,100円
	妻	8.5割	-	
168万円	夫	8.5割	5割	15,100円
	妻	8.5割	-	
180万円	夫	5割	5割	38,100円
	妻	5割	-	
211万円	夫	2割	5割	68,900円
	妻	2割	-	
250万円	夫	-	-	50,600円
	妻	-	-	

平成24年度の保険料額は、7月に個別にお知らせします。なお、4月からの特別徴収(年金からの天引き)の対象となる方には、平成24年度の住民税額が決まる6月までの間、平成23年度の保険料をもとに仮に計算し、4月にお知らせいたします。

後期高齢者医療制度のお知らせ

～ 保険料率の見直しについて ～

■ 保険料率が変わりました

被保険者の皆さまにお支払いいただく保険料は、2年ごとに保険料率を見直すこととなっています。平成24・25年度の新しい保険料率は、次のとおりです。

● 均等割 (被保険者が等しく負担)

平成22・23年度
(年額)
44,192円

平成24・25年度
(年)
47,709円
(3,517円)

● 所得割 (被保険者の所得に応じて負担)

平成22・23年度
10.28%

平成24・25年度
10.61%
(0.33ポイント)

● 賦課限度額 (1年間の保険料の上限額)

平成22・23年度
50万円

平成24・25年度
55万円
(5万円増)

◆ 保険料の計算方法(平成24年度)

保険料額は、被保険者が等しく負担する「均等割額」と、所得に応じて負担する「所得割額」の合計で計算します。

均等割 【1人当たりの額】 47,709円	+	所得割 【被保険者本人の所得に応じた額】 (平成23年中の所得-33万円)×10.61%	=	1年間の保険料 (100円未満切り捨て)
-----------------------------	---	--	---	-------------------------

- 年度の途中で加入したときは、加入した月からの月割で計算します。

お問い合わせ先

北海道後期高齢者医療広域連合
住所 〒060-0062
札幌市中央区南2条西14丁目
国保会館6階
電話 011-290-5601

役場本庁町民児童課高齢者医療係
電話 0137-84-5111
瀬棚総合支所地域町民課国保高齢者医療係
電話 0137-87-3311
大成総合支所地域町民課国保高齢者医療係
電話 01398-4-5511

□「ありがとう」そして「さようなら」 平田内小学校、島歌小学校閉校式

2月19日、平田内小学校の閉校式が同校体育館で行われました。在校児童7名と教職員、卒業生や地域住民ら180人が参列し、思い出の学び舎に別れを告げました。

出席者は、大自然の中で少人数だから学べたことへの感謝の気持ちを、そして7名の児童は思い出と新しい学び舎への期待を胸に抱き、平田内小学校の131年の長い歴史に幕をおろしました。



校旗は高橋町長に返納されました

みんなで歌う最後の校歌斉唱



みんなで歌う最後の校歌斉唱

2月26日、島歌小学校の閉校式が同校体育館で行われました。在校児童9名と教職員、他130人が参列し、思い出の学び舎に別れを告げました。

式の中では、島歌小学校児童会長 成田光咲さんが「島歌小がなくなると聞いたときはとてもびっくりしました。先生や地域のみなさんに支えられて今の私たちがいます。島小で学んだことは絶対忘れません。」とお別れの言葉を述べました。

参加者全員の思い出とともに、島歌小学校の127年の長い歴史に幕をおろしました。



生徒を代表し、成田光咲さんがあいさつ

□原田康彦さん（北檜山区愛知）へ「北海道青年林業士」の認定証授与！



左から高橋町長、原田康彦さん、山崎峰男檜山振興局長

2月24日、役場応接室で、山崎峰男檜山振興局長から原田康彦さん（北檜山区愛知）へ「北海道青年林業士」の認定証が授与されました。

この「北海道青年林業士」とは、地域の森林づくりに強い熱意と指導性を有している林業後継者である若手リーダーが認定されるものです。

平成23年度檜山振興局管内では、原田さんが唯一認定され、これからの活躍が期待されています。

□渋谷 博さん（瀬棚区本町）が北海道善行賞（交通安全実践者）を受賞！

3月1日、町長室で、渋谷 博さん（瀬棚区本町）が永年の交通安全指導員としての活動が認められ、北海道善行賞（交通安全実践者）の表彰状と記念品が高橋町長より伝達されました。

渋谷さんは、平成6年から17年間交通安全指導員として活躍され、現在も地域住民の交通事故防止、また交通安全意識が高まるよう努力されており「これから気持ちを新たに益々頑張ります」と、高橋町長に決意を言葉で述べました。



高橋町長から北海道善行賞を授与された渋谷 博さん

「カラ期間」をご存知ですか？

◇加入期間が足りないときの「カラ期間」

老齢基礎年金を受けるためには、25年以上保険料を納めたか、保険料を免除された期間があることが必要です。ところが、いざ手続きを行ったとき「加入期間が足りない！」といった深刻な話を耳にすることがあります。

「カラ期間」は、年金を受けるための25年の期間に計算されます。この主なものは、昭和36年4月以後の20～60歳未満の期間に、国民年金に任意加入できたが加入しなかった次の期間となっています。

- ①昭和61年3月までの厚生年金などの加入者の被扶養配偶者
- ②平成3年3月までの学生 ③海外在住の日本人 など

◇「カラ期間」は本人の申出が必要です

「カラ期間」は、年金の未加入期間となっているため、その記録が残されていません。原則、本人の申出により「カラ期間」の有無が調査されることになっています。「カラ期間」となる可能性があると思われる方は、年金事務所または役場の担当窓口にご相談ください。

◇「カラ期間」がなく年金を受けるための25年に少し足りない…という方は…

「カラ期間」がないために25年の資格期間を満たすことができない方は、60～70歳になるまでの間に、国民年金に任意加入することができます。この場合の保険料の額は、一般の第1号被保険者と同じく平成24年度は月額14,980円となっています。

※函館年金事務所による年金相談（完全予約制） 4月4日（水）11:00～15:20 / せたな町役場

【問い合わせ先】 函館年金事務所 ☎0138-56-1165 / 本庁町民児童課 [担当/吉田] ☎84-5111 (内1134)
瀬棚総合支所地域町民課 [担当/西田] ☎87-3311 (内3000) / 大成総合支所地域町民課 [担当/萩原] ☎4-5511 (内2118)

瀬棚海上保安署からのお知らせ プレジャーボート「発航前点検」を！

春が近づくと、プレジャーボートでの沖釣りを楽しむ愛好者の方々増えます。プレジャーボートを運航する際は、適切な発航前点検を行いましょう。機関故障、運航障害（バッテリー過放電、燃料欠乏）、舵障害がプレジャーボート海難の三割を占めています。洋上で航行不能となると、他船が向かってきても避けられない、海が荒れても避難できない、直ぐに救助されるとは限らない、という状態になります。特に、長期間使用していない場合は、確実に点検を行いましょう。【お問い合わせ先】 瀬棚海上保安署 ☎0137-87-3999

こんにちは！ 法テラスです！

テラス江差通信 No.5



高齢者虐待について

- 「高齢者虐待」という言葉をご存知でしょうか。読んで字のごとく、高齢者を虐待する行為ですが、暴言や暴力をふるうのはもちろん、例えば、子どもが親に必要な介護をしない（ネグレクト）だとか、年金や財産を使ってしまうようなこと（経済的虐待）も、高齢者虐待の一種です。
- 以前は、「法は家庭に立ち入らず」などと言われていましたが、最近では虐待が疑われる場合には、積極的に間に入って高齢者の権利を守ろうという考え方が広まってきており、高齢者虐待防止法などによって、助言を受けたり、保護を受けたりすることができます。

■法テラス江差では、今は高齢者虐待の相談は少数ですが、刑事事件などでは背景に高齢者虐待が潜んでいて、両親が困り果てていることがあります。また、高齢者虐待は、被害者である高齢者の判断力が低下していることも多く、周囲の人が気づいてあげることが大切です。

■高齢者虐待の背景には、不況で職がないなどの事情もありますが、たとえ家族であっても、親の財産を食べ物にしている訳はありません。皆さんの周りに虐待を受けている方、虐待を受けているのではないかと疑われる方がいましたら、ぜひ法テラスにご相談ください。（弁護士 中野宏典）

◆法テラス江差法律事務所 ☎050-3383-5563 予約制◆

保健師からの健康アドバイス

みなさん悩まされていませんか？ アレルギー性鼻炎のお話

今月の担当
北檜山区
長谷川久恵
です



アレルギー性鼻炎の患者は1970(昭45)年頃から急増し、今なお増加していると言われ、人口の約30%が悩まされています。

アレルギー性鼻炎って？

アレルギーの原因物質(フギ、ブタクサ、ハウスダスト(家の中のほこり)、ダニなど)による、鼻粘膜のアレルギー疾患のことで、主な症状は「くしゃみ」「水のようないんじょう」「鼻づまり」があります。アレルギー性鼻炎は通年性と季節性に分けられ、通年性はハウスダス

アレルギー性鼻炎は完治するの？

アレルギー性鼻炎の治療は、日常生活に支障のない状態にすることが目標です。鼻炎の原因を明らかにし、患者自身の生活改善で、症状に応じた服薬での治療が主となります。完治の可能な治療方法もありますが、副作用や長期

症状を軽くするためこんなことに気を付けよう！

- ・室内の掃除には排気のない掃除機を使い、ゆっくりと時間をかけ、週に2回以上掃除しましょう。
- ・フローリング、畳の上カーペットをひかないようにしましょう。
- ・寝具のマット、ふとん、枕にダニを通さないカバーをかけましょう。

部屋の湿度は50%、室温は20〜25℃に保ちましょう。

花粉情報に注意し、花粉が飛び散る時期は外出を控え、家にいるときは窓、戸を閉めておきましょう。
・外出する時はマスク、メガネを使い、表面が毛羽立った毛織物などのコートは避けましょう。
・帰宅した時は、衣服や髪をよく払い、洗顔やうがい、鼻をかむなど心がけましょう。

睡眠をよくとり、規則正しい生活習慣を保つことは、正常な免疫機能を保ちます。

また、お酒の飲み過ぎに気をつけ、タバコを控えることは、鼻の粘膜を正常に保つために必要です。健康管理に気を付けて、つらいこの時期を乗り切りましょう。

特定健診伝言板

平成24年度の各種検診日程のお知らせです

北檜山区			
月	日	場所	項目
4	15日(日)/16日(月)	健康センター	特定健診、胃・肺・大腸・前立腺がん検診、肝炎ウイルス検査、エキノコックス症検査
	20日(金)		子宮がん検診
	22日(日)		乳がん検診
5	18日(金)/19日(土)	健康センター	頭の検診
	28日(月)/29日(火)		頭の検診
10	27日(土)	健康センター	子宮がん検診
	3日(土)		乳がん検診
11	17日(土)	若松イエローパレス	特定健診、胃・肺・大腸・前立腺がん検診、肝炎ウイルス検査、エキノコックス症検査
	18日(日)	丹羽水仙パレス	
2	2日(土)/3日(日)	健康センター	

瀬棚区			
月	日	場所	項目
5	24日(木)/25日(金)/26日(土)	保健センター	頭の検診
7	22日(日)/23日(月)		特定健診、胃・肺・大腸・前立腺がん検診、肝炎ウイルス検査、エキノコックス症検査
10	28日(日)		乳がん検診
11	25日(日)		子宮がん検診
1	27日(日)		特定健診、胃・肺・大腸・前立腺がん検診、肝炎ウイルス検査、エキノコックス症検査

大成区			
月	日	場所	項目
4	13日(金)	町民センター	特定健診、胃・肺・大腸・前立腺がん検診、肝炎ウイルス検査、エキノコックス症検査
	14日(土)	長磯生活改善センター	
5	21日(月)/22日(火)/23日(水)	町民センター	頭の検診
9	8日(土)		特定健診、胃・肺・大腸・前立腺がん検診、肝炎ウイルス検査、エキノコックス症検査
11	4日(日)		乳がん検診
	26日(月)	子宮がん検診	

▶平成24年度の検診日程は、多くの皆さんに受診してもらいたいことから、土日の検診を増やしています。
▶皆さんが住んでいる区以外の場所でも受診できるので、お気軽に保健師までお問い合わせください。



チュン介からのお願いだよ～
特定健診は、受診率が定められているんだ。だから皆さんの協力が必要です。40～74歳で、せたな町国民健康保険に加入している皆さん受診してね～

■お問い合わせ・お申込みは保健師まで！■
北檜山区：本庁 保健センター内 ■0137-84-5984
瀬棚区：瀬棚総合支所内 ■0137-87-3311
大成区：大成総合支所内 ■01398-4-5511

「リドル」交流情報館

「行ってみよう！」となりまち

長万部町

「ナイスショット！」

あやめ公園パークゴルフ場
あやめ公園パークゴルフ場が4月20日(金)にオープン予定です。全36ホール(全5)にオープン予定です。などこの花壇が整備されており、6月下旬～7月中旬には、多数の「あやめ」が咲きほこります。●プリー代(町外)1日券：大人500円/小学生300円/その他回数券もあります！●用具貸出/無料●お問い合わせ先/長万部町役場建設課 ■013777・2・2456

八雲町

「八雲町温水プール」

4月下旬からは、幼児・小学生、一般を対象に「水泳・水中運動教室」が開かれます。町外の方も参加できますので、ぜひご利用ください。また、インストラクターによる1回15分程度の水泳・水中運動「ワンポイント」も実施中！お気軽に声をかけてください。●開館時間/水・金曜日14時～20時30分/土曜日14時～17時/5月からは火曜日も開館します(14時～20時30分)●使用料/大人300円/高校生・60歳以上200円/小学生100円●お問い合わせ先/八雲町温水プール ■01377・63・3238

熊石青少年旅行村

4月29日オープン

平田内川沿いに広がるキャンプ場「熊石青少年旅行村」。広大な芝生におおわれ、ほのぼのとした自然が癒やされる空間です。●料金/日帰り入浴大人300円・小学生150円/幼児無料/宿泊料大人6240円・小学生5565円(1泊2食付税込) ●お問い合わせ先・予約申し込み/クアラザビリカ ■0137・83・7111

「奥美利河温泉山の家」

4月下旬オープン(予定)

冬期間閉ざされていた「奥美利河温泉山の家」が4月下旬オープンする予定です。山中

「北檜山パークゴルフ場」

4月14日(予定)オープン!

「日本一のロングホール」がある北檜山グリーンパーク・パークゴルフ場が、4月14日(予定)オープン！遊楽部も望める雄大な自然の中で、アナタも思いっきりプレーしてみませんか？●1ラウンド/高校生以上3000円/中学生以下70歳以上1000円●1日券/それぞれ1ラウンドの2回分●回数券/12ラウンド用3000円●用具一式2000円●お問い合わせ先/産業振興課 ■01377・84・5111/北檜山グリーンパーク ■01377・86・0530

「せたな町北檜山区」

「せたな町北檜山区」

「日本一のロングホール」がある北檜山グリーンパーク・パークゴルフ場が、4月14日(予定)オープン！遊楽部も望める雄大な自然の中で、アナタも思いっきりプレーしてみませんか？●1ラウンド/高校生以上3000円/中学生以下70歳以上1000円●1日券/それぞれ1ラウンドの2回分●回数券/12ラウンド用3000円●用具一式2000円●お問い合わせ先/産業振興課 ■01377・84・5111/北檜山グリーンパーク ■01377・86・0530

「せたな町瀬棚区」

「せたな町瀬棚区」

せたな町青少年旅行村が4月中旬オープン！キッチン、水洗トイレ、冷蔵庫、テレビ、暖房器具など設備が充実しているケビンバンガローや持込テントサイトもあります。●お問い合わせ先/瀬棚総合支所 ■01377・87・3311

「せたな町大成区」

「せたな町大成区」

身も心もあつたか！
国民宿舎「あわび山荘」
貝取洞深谷の雄大な自然にひっそりと抱かれていた「あわび山荘」。露天風呂にたっぷりと心と身体を癒し、地元の旬の素材をいかした郷土料理でゆったりとリラックスしてみたいかたがです。●場所/せたな町大成区貝取洞/宿泊料/大人7600円/小学生6000円、幼児14600円(寝具のご利用のみ) ●問合せ先/国民宿舎あわび山荘 ■01398・4・5522



第2回せたな町郷土芸能祭



大成中学校(久遠神楽)

2月18日(土)、大成町民センターで「第2回せたな町郷土芸能祭」が開催され、せたな町から北海久遠太鼓保存会、大成中学校(久遠神楽)の2団体、ゲスト出演として寺島絵里佳さんが出演しました。

太鼓、神楽の伝統芸能に、寺島絵里佳さんによる民謡で約200名の観客を楽しませていました。



北海久遠太鼓保存会



寺島絵里佳さん

平成23年度せたな町高齢者大学修了式

2月29日(水)、ふれあいプラザで「せたな町高齢者大学修了式」が行われました。

今年度の修了生は、北檜山いきがい学園が80名、大成くおん大学が29名、瀬棚寿大学が18名で合わせて127名となり、各大学の代表者へ修了証書が手渡されました。

式典終了後は、(株)セリオおすめや取締役相談役の関堂勝幸氏の記念講演会を行い、その後、修了を祝う会が行われ、1年間の思い出を学生同士で話し親睦を深めました。



「第17回ミニミニ大運動会」～大成区親子ふれあい推進事業～



大成区親子ふれあい推進事業実行委員会(石原広務実行委員長)主催の「第17回ミニミニ大運動会」が、3月4日(日)大成中学校体育館において開催され、幼児・小中高生・父母など関係者を含め約90名が参加しました。

参加者は4チームに分かれ、公認記録会の3分間なわとびコンテスト・3×3ジャンプ・10人11脚などに挑戦。また、ゴム玉入れやジャンボ風船バレー・スリッパ飛ばしなど、団体・グループ・個人種目を併せ、全11種目に汗を流しました。また、昼食ではバイキングとお楽しみ抽選会などを行い、大人も子どもも遊びを通して楽しいふれあいのひとときを過ごしました。

第5回せたな町民スキー大会

2月12日(日)、丹羽スキー場で「第5回せたな町民スキー大会」が開催されました。当日は時折、猛吹雪となる悪天候の中でしたが、幼児の部から一般の部まで、計64名が出場し、それぞれ日頃の練習の成果を発揮すべく、力強い滑りでタイムを競っていました。

競技の後には、参加者全員で丹羽女性会の皆さんが調理してくださった豚汁をいただき、その後はお楽しみ抽選会がありました。

なお、結果は以下のとおりです。



種別		第1位	第2位	第3位
幼児(就学前)	男子	本井 千陽(北) 16秒4	平山 健太(瀬) 17秒4	平澤 幸輝(大) 21秒4
	女子	長岡あかり(北) 18秒1	平澤まちこ(大) 21秒2	村田 侑空(北) 21秒4
小学1・2年生	男子	本田 大和(北) 15秒2	田中 公(北) 17秒1	瀬戸 嵩介(北) 17秒4
	女子	丸山 依月(瀬) 16秒3	西村 百華(大) 17秒1	丸山 雪月(瀬) 17秒2
小学3・4年生	男子	丸山 乃貴(瀬) 20秒4	村田 涼(北) 21秒6	渡部 悠大(北) 22秒5
	女子	平澤いちこ(大) 23秒4	浜高 莉音(瀬) 24秒3	平山 遥(瀬) 24秒7
小学5・6年生	男子	平澤 亮斗(大) 25秒7	平澤 由揮(大) 29秒1	大関 翔也(北) 30秒2
	女子	田中彩由里(北) 30秒4	横田ひかり(大) 31秒2	
中学(全学年)	男子	横田 朝陽(北) 24秒1	田中 佑磨(北) 25秒3	手塚 大樹(大) 26秒0
一般(高校生含む)	男子	本井 貴志(北) 21秒8	櫻田 周(北) 22秒8	安藤 篤史(北) 23秒4
	女子	藤谷 久子(大) 26秒9	杉村 信子(大) 33秒6	栂田美和子(大) 平澤淳子(大) 36秒2

「渡り鳥観察会」～ふるさと学習講座～



2月25日(土)、大成区で21名が参加し「渡り鳥観察会」が開催されました。講師として、日本野鳥の会の伊勢さんに協力をしていただき、大成区の太田地区から長磯地区の海岸沿いをバスに乗り移動しながら、渡り鳥を観察しました。

天気にも恵まれ、参加者は双眼鏡を使い真剣に渡り鳥の生態を観察していました。今回の観察会では、オオワシ・シノリガモ・ウミウなど8種類ほどの鳥を観察することが出来ました。



第40回 水仙まつりロードレース大会 5月13日(日) 9時30分～

- 小学4年生以下 2km
- 小学5・6年生 3km
- 中学生 3km
- 一般 10km
- オープン 1km・2km・5km

プリズム

雪がとけて川になって流れていきます。つくしの子が恥ずかしく顔を隠します。もうすぐ春です。ねえ、キャンディーズ、春一番。

凍つた白いキャンパスから、少しずつ春の絵の具がこぼれてきています。里山の中腹に純白の辛夷の花、雪代の川岸に薄緑のふきのとう。そして、日だまりに柔らかなお日様の光。そよ吹く風に春告鳥のさえずりも間近。長く厳しかった冬も終わり、全てが春色に染まる季節です。

春は旅立ちの季節。多くの私たちの列車が、次の目的地に向けて発車することでしょう。ある人は進学、ある人は就職、ある人は転居、ある人は転居、そして、ある人は第二の人生へと...

また、春は出会いの季節。あの町にもこの町にも、多くの人のバスが停車することでしょう。そして、それぞれの土地で「風のひと」と「土のひと」の織りなす「新しい風土」が紡がれるのでしょうか。

春よ遠き春よ... 春よまだ見ぬ春/迷い立ち止まるとき/夢をくれし君の/眼差しが肩を抱く... (松任谷由実・春よ、来い)

大地の息吹と躍動感を感じるこの時期は、新しい何かが生まれる予感がします。今は「まだ見ぬ春」であっても、「夢」を信じて歩いていきたいものですね。

2年間、本プリズムを執筆させていただきました。拙文を恥ずかしく思いながら号を重ねました。ご愛読に感謝しつつ、後任に引き継ぎます。 深謝。

戸籍の窓口

(2月1日～2月29日届出)



お誕生おめでとう

- 末石 桜子ちゃん (篤司) 北檜山
- 白澤 穂香ちゃん (一幸) 都

おくやみ申し上げます

- 中村 信夫さん (82歳) 富里
- 近藤 房雄さん (86歳) 二俣
- 曾野 千顯さん (95歳) 丹羽
- 河田 貞子さん (85歳) 北檜山
- 古畑賢太郎さん (89歳) 本町2区
- 卒間 スギさん (101歳) 本町3区
- 高橋 初江さん (96歳) 西大里
- 池田ゆき子さん (99歳) 本町4区
- 三浦 康弘さん (69歳) 宮野
- 佐賀 幸子さん (88歳) 久遠
- 内糸 雅晴さん (73歳) 都
- 山川 真史さん (42歳) 長磯

この欄に掲載されている方は、本人またはご家族の了解を得た方のみ掲載しています。

人口と世帯

2月末現在 (前月比)

人口	9,474人 (-9)
男	4,465人 (-9)
女	5,009人 (0)
世帯	4,527世帯 (-2)

忘れないで納期限

軽自動車税

納期限は
5月1日(火)です
忘れずに納めましょう

4月1日から

町内業者でリフォームすると一部助成金を交付します

町では、住環境の向上を図るため住宅のリフォームなどを行った場合に助成金を交付します。この制度は、平成24年4月1日から2年間、自分の所有する住宅を町内業者により、リフォームなどを行った方に対して工事費などの一部を助成するものです。

【助成の内容】

- ①工事費などの20%を助成します。
 - ②助成金の上限は20万円(下限4万円)です。
- この助成金の交付を受けるには、いくつかの条件や申請に必要な提出書類などがあります。詳しい申請方法や対象となる工事の主なものについては、回覧板または全戸配布しているチラシをご覧ください。どうか、担当者までお気軽にお問い合わせください。



【お問い合わせ先】 本庁:総務課まちづくり推進係/各総合支所:地域町民課地域生活係

土・日・祝日の役場の連絡体制が変わります

4月1日から職員による日直制度を廃止します。土・日・祝日、急用があり役場に電話をかけた場合、警備員が電話対応をします。お名前、電話番号、ご用件を聞き、警備員から担当職員に内容を連絡し、対応について折り返しお電話することになります。

- ご不便をおかけしますが、ご協力よろしくお願いいたします。
- 本庁0137-84-5111 または 瀬棚総合支所0137-87-3311 大成総合支所01398-4-5511へ電話願います。
- 各総合支所へ電話した場合は、本庁へ電話が転送されます。
- 必ずお名前・電話番号・ご用件をお伝えください。

緊急のお問い合わせは
0137-84-5111
役場本庁へ



担当職員に
連絡します

※平日の夜間は、警備員が対応しますので、必ずお名前・電話番号・ご用件をお伝えください。

【お問い合わせ先】 本庁:総務課総務係/各総合支所:地域町民課庶務係

国保病院の全面禁煙が始まります

4月1日から国保病院の建物内、玄関の外、駐車場、通路など敷地全てを禁煙とします。皆様のご協力をお願いします。

禁煙外来のお知らせ

喫煙を単なる習慣や嗜好と考えるのではなく、「ニコチン依存症」という病気としてとらえ、必要な治療を行います。タバコをやめたい方!お気軽にご相談ください。



せたな町立国保病院

Information

暮らしの情報



- 日時
4月18日(水)10時～12時
- 予約締切
4月16日(月)(先着4名まで)
- 場所/せたな町民ふれあいプラザ
- 担当相談員/司法書士 森 奈津美
- 予約先 役場総務課総務係
0137-84-5111

ご利用ください 精神保健相談(心の健康相談)の実施について

雇用保険受給手続から認定・給付まで、ご本人の申し出によりハローワーク八雲で受付ができますのでご利用ください。

ハローワーク函館・北檜山職業相談室への4月の職員派遣日は次のとおりです。大成区の方の管轄は江差出張所です。

- 派遣日時
4月11日(水)13時～17時
4月12日(木)9時～12時
- 問合先 北檜山職業相談室
0137-84-5724
- 問合先 ハローワーク八雲
0137-62-2509
- 問合先 ハローワーク江差
0139-52-0178

ご利用ください

法律・登記相談のお知らせ(事前予約制)
相続・贈与・売買・会社設立・債務整理・成年後見等心配事についてご相談ください。どなたでもご自由に相談できます。(相談無料・事前予約制)

- 日時
4月12日(木)13時～15時
- 場所/八雲保健所
- 相談員/精神科医師又は心理相談員
- 問合先 八雲保健所健康推進課
0137-63-2168

ご利用ください

函館裁判所出張手続案内の開催について

函館裁判所から職員が出張し住民の皆様を対象とした出張手続案内を行います。(予約制)

- 日時
4月19日(木)13時～16時
- 場所/瀬棚総合福祉センターやすらぎ館
- 予約方法/4月12日(木)までに函館地方裁判所事務局総務課長まで電話でお申込みください。
- 問合先 函館地方裁判所
0138-38-2372

善意に感謝します
●担い手育成基金へ
金一封 中村 秀夫 様(東京都)

衛生センター組合へ直接ゴミを運ぶときは!



最近、衛生センター組合へゴミを直接運ぶ方が増え、同時にゴミを落とす方も増えています。直接運ぶときは必ず荷台をロープやシートなどでしっかり固定し、落下しないよう注意しましょう。

瀬棚区全地区の資源ごみの収集方法が一部変更になります。今までは、資源ごみの種類によって「午前」と「午後」に分けていましたが、4月1日からは午前から全種類の資源ごみを収集します。

4/1から

❖北部松山衛生センター組合❖

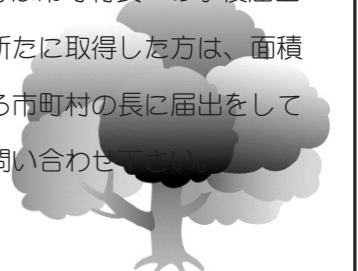
森林の所有者届出制度が4月からスタートします

昨年4月の森林法改正により、今年4月以降、森林の土地の所有者となった方は市町村長への事後届出が義務付けられました。

- 届出対象者/個人・法人を問わず、売買や相続等により森林の土地を新たに取得した方は、面積に関わらず届出をしなければなりません。
- 届出期間 /土地の所有者となった日から90日以内に、取得した土地のある市町村の長に届出をしてください。

※詳しくは所有者となった土地がある市町村又は都道府県の林務担当までお問い合わせ

- 【お問い合わせ先】 本庁 産業振興課林業振興係 ■84-5111
瀬棚総合支所 産業建設課農林振興係 ■87-3111
大成総合支所 産業建設課農林振興係 ■4-5111



2月23日(木)、町民ふれあいプラザで「平成23年度せたな町教育・文化・スポーツ表彰式」が行われました。この賞は、当町の教育・文化・スポーツ分野で、町民の模範となる活動や成績が優秀な個人や団体に対し贈らるもので、今年度は下記の18名、1団体が受賞されました。



【スポーツ功労賞】

■多田 安雄(函館軟式野球連盟檜山支部審判部運営部長)

函館軟式野球連盟檜山支部所属の審判員として、永年にわたり地域の野球の普及・発展に寄与され、現在は、審判部運営部長・函館連技術委員会指導員として審判員の技術向上に努められ、平成23年度檜山管内教育実践表彰を受賞しました。

【文化賞】

■佐野 健太(久遠小学校5年生)

海上保安庁主催の「第12回未来に残そう青い海図画コンクール小学校高学年の部」で、道内で第2位となる北海道知事賞を受賞しました。

■小西 良枝(檜山北高等学校2年生)

全道高文連美術展に出品した作品が優秀賞を受賞、来年度の全国高等学校総合文化祭美術部門への推薦作品に選ばれました。

■佐々木亜唯(檜山北高等学校1年生)

北海道教育委員会主催の「北海道学び推進月間ポスターの部」で、出品した作品が最優秀賞を受賞しました。

【スポーツ賞】

■山内 進(せたな町体育協会北檜山支部副支部長)

第26回北海道マスターズ選手権陸上競技の部で、円盤投げと砲丸投げの二種目に出場、いずれも第2位の成績を収めました。

■梶田 貴廣(大成中学校3年生)

第13回北海道ジュニア陸上競技大会ジャベリックスローで優勝し、第42回ジュニアオリンピック陸上競技大会に出場、全国第4位入賞を果たし、全道中学校陸上競技大会男子A走り幅跳びも見事第1位、全国大会に出場しました。

■沖崎菜々美(大成中学校3年生)

第13回北海道ジュニア陸上競技大会女子A砲丸投げで第2位の成績を収めました。

■横田ひかり(久遠小学校5年生)

第4回北海道小学生クロスカントリー大会兼北海道代表選考会小学5年女子800mで第2位の成績を収めました。

■沖崎 優衣(久遠小学校4年生)

第29回北海道小学生陸上競技大会4年女子ソフトボール投げで見事優勝(道南新記録)、また、砲丸投げでは6年女子の全道標準記録を突破する記録で優勝しました。

【文化奨励賞】

■山本ななせ(檜山北高等学校3年生) / ■加藤 愛美(檜山北高等学校3年生)

全道高文連美術展において優秀賞を受賞しました。

■佐藤 百華(檜山北高等学校2年生)

全道高文連美術展及び北海道美術協会主催第5回道展U21において優秀賞を受賞しました。

■大羽みなみ(檜山北高等学校2年生) / ■福士夏和子(檜山北高等学校1年生)

北海道美術協会主催第5回道展U21で優秀賞を受賞しました。

【スポーツ奨励賞】

■平野 茂泰(農業)

第28回全日本シニアバドミントン選手権大会に45歳以上男子ダブルスの北海道代表として出場しました。

■横田 朝陽(大成中学校2年生)

第18回北海道中学校新人陸上競技大会男子共通走り高跳びで第4位入賞を果たしました。

■川上 珠奈(大成中学校1年生)

第18回北海道中学校新人陸上競技大会女子共通砲丸投げで第3位入賞を果たしました。

■北檜山野球スポーツ少年団「北檜山ラウドネス」

2011ホクレン旗争奪第29回北海道少年軟式野球選手権大会に檜山代表として出場し、ベスト8進出を果たしました。

■伊藤 健太(檜山北高等学校1年生)

第27回北海道高等学校新人陸上競技大会男子5000mで8位入賞を果たしました。

