

# せたな

# 1



**新年のごあいさつ**  
**地域社会貢献活動で三社に感謝状を贈呈**  
**両農協から町へ「せたな米」1,200kgを寄贈**  
**2018『SETANA TOWN CALENDAR』が完成**

税務課から  
**準備しよう！「確定申告」**  
 保健師からの健康アドバイス  
**タバコとお酒が血圧に与える影響について**  
 せたなの食材図鑑、それ行け！協力隊！、Topics ほか



せたな町公式マスコットキャラクター  
 セターナちゃん

# 新春を迎えて

せたな町長 高橋貞光



全体として農家の皆様にとりましては良い一年となりました。

漁業では主要漁種のスルメイカがひやま漁協瀬瀬支所では水揚げが増加した一方、同大成支所では厳しい状況となりました。

サケについては全道的に不漁の中、水揚げは好調に推移し、6年ぶりに2億円を超え、浜に活気が見られるなど、町全体としては前年を少し超える水揚げを確保できたものの、漁種によっては豊漁、不漁の格差の大きな年となりました。

町の一次産業への新たな取り組みとしては、チャレンジ事業により新たな挑戦や規模拡大へ支援したところ、若い経営者を中心に積極的な投資が見られ強い農漁業づくりが一層進むものと期待しています。

農業センターでは、作物の各種試験などにより各農家の生産性の向上が図られている他、種苗センターにおきましても、初めて40万を超える稚ナマコが生産、放流され資源の拡大が図られるなど、両センターの使用命が果たされており。

施設整備では、養護老人ホーム三杉荘と認定こども園きたひやまの大工事を着工することができました。

認定こども園は4月にオープンし、北檜山保育所と幼稚園のかわいい園児のみなさんの元気な声が聞こえることでしょう。

三杉荘は秋のオープンとなりますが、入所者のみなさんが本当に楽しみにしておられますので、オープンの時には満面の笑顔を見ることになるでしょう。

また、新たに高齢者の生活支援と社会参加を目的とし渡島・檜山では初めて住民主体のサービスである「通所型と訪問型サービスB事業」を開始、今4団体に活動いただいております。空家対策では「除却補助事業」で特定空家を認定、解体が進んでいる所であります。

ありがたいご寄付もございました。昨年、せたな町出身の埼玉県上尾中央医科グループの中村秀夫会長から、医師等医療職を目指す人のために「二億円」ものご寄付を頂きました。ご意向にそって奨学資金として利用できるよう、基金を創設いたしました。

ご厚意誠にありがたく、心より感謝申し上げます。

今年が戌年です。今まで植えた種や出た芽が大きく成長する年と言われています。

これまでの三期十二年、みなさんと一緒に植えてきた沢山の種が大きく成長するよう新たな気持ちで産業の振興を初め、社会資本の整備、医療、福祉、介護、教育、子育て等々、住民福祉の向上と持続可能な町づくりに取り組んでまいります。本年もよろしくご指導お願い申し上げます。

新しい年が皆様にとりまして素晴らしい発展の一年となりますよう、心からお祈り申し上げます、年頭のご挨拶といたします。

新年おめでとございます。皆様には希望に満ちた新春を迎えられたこととお慶び申し上げますとともに平素のご支援、ご協力に心より感謝申し上げます。

昨年を振り返りますと、農業では春の天候不順、秋は台風と決して恵まれた気候ではありませんでしたが、農家の皆さんの肥培管理や飼養管理などの努力により、作況指数は昨年より2ポイント増の100となり、低タンパクで美味しい米が収穫でき、価格も高く販売されており。

畑作物やハウスにつきましても収量、価格共に平年並みに推移した他、畜産も堅調な価格に支えられるなど、

# ふるさとでの未来を創る

## 教育の推進に向けて

せたな町教育委員会教育長 成田円裕



新年おめでとうございます。町民の皆様におかれましては、希望に満ち溢れた輝かしい新春をお迎えのこととお慶び申し上げます。旧年中は、本町教育行政に対し、格別なるご指導ご鞭撻を賜り厚くお礼申し上げます。

昨年は、「教育委員長」と「教育長」を一本化した「新教育長」として再任され、本町の教育行政を進める立場となり、本町教育行政の重要施策である学力向上、体力向上、キャリア教育の推進、コミュニティ・スクールの推進、また、生涯学習、芸術文化の振興等に邁進してまいりました。

学校教育では、ICT機器の導入が計画的に進められており、北檜山小学校に試験的にタブレットを導入し、授業での活用方法の研究を進めてまいりました。今後はその成果を生かしながら、学力向上、授業改善につなげ

てまいります。

また、新たな取組として、学校図書室支援員を配置し、学校図書室整備を進めてまいりました。読書は学力と相関関係があると言われております。今後も学校と連携を図って、本に親しむ機会の提供に努めてまいります。

社会教育では、幼児・青少年の健全育成、成人・シニア教育、芸術・文化・体育振興等の事業を推進しております。昨年は、日本初の女医、荻野吟子さんが旧瀬棚村で医院を開業してから120年目にあたり、その記念として、文化講演会、「みんなで歩こう会」などを実施し、荻野吟子さんの歴史やこの地における足跡をたどる機会を提供することができました。これから本町の歴史を学ぶ機会を提供してまいりたいと思っております。

今年も、町民の皆様、学校、教育関係団体と連携しながら、21世紀を生きる幼児・児童生徒・青少年の健全育成と「豊かな人間性と文化を育むまち」づくりに取り組みとともに、町民の皆様方の期待に添うべく、教育委員会一丸となって教育の振興を図ってまいりますので、ご理解とご協力を賜りますようお願い申し上げます。新年のご挨拶といたします。

# これからのせたな町と

## 町民のための議会運営を目指して

せたな町議会議長 菅原義幸



平成30年の年頭にあたり、謹んで新年のご挨拶を申し上げます。日頃皆様に衷心より感謝いたします。

せたな町は合併13年目を迎えますが、進む人口減と高齢化、基幹産業の後継者難、平成28年度からの5年間の交付税削減問題など、重要な課題に直面しています。

また、介護、医療、生活保護など社会保障の給付削減や、来年10月からの消費税10%への引き上げ問題など、福祉・暮らしを巡る問題も重要な段階を迎えています。

さて昨年私たちは、二つの議会改革に着手しました。その一つは政務活動費については、これまで1年間12万円の活動費を年度当初に全額交付し、未使用分を翌年度に返還してまいりました。これを、政務活動を行った都

度活動費を申請し、審査で適正と認められた場合にのみ交付することに改めました。

もう一つは、「せたな町議会政治倫理に関する申し合わせ事項」を11月に制定したことです。これにより、前年度末時点での町税等の納入状況を各議員が自主的に議長に報告し、毎月6月議会の「議会だより」に掲載することになりました。平成29年度は、前年度末の状況を12月議会の「議会だより」に掲載することになっています。

また昨年は、二つの調査特別委員会を立ち上げました。一つは「着服事件の再発防止と町民の信頼回復に関する調査特別委員会」です。町職員が起こした事件ですが、議会の監督責任を問う厳しい声が寄せられ、再発防止策を取りまとめました。

もう一つは、「畜産クラスター事業の推進と専決処分」のあり方に関する調査特別委員会」です。クラスター事業と、町長が行った「専決処分」の適法性について、現在慎重に調査を継続しています。

議員は町民の代弁者であり、議決権と批判監督権を持っています。与えられた職責を果たすために、今年も全力を尽くす決意です。どうぞよろしくお願いたします。

## 地域社会貢献活動で 三社に感謝状を贈呈

10月27日(金)、町長室で、(株)榑崎製作所が実施しました町道の除草及び側溝清掃作業に対し、地域貢献感謝状授与式が行われ、感謝状を贈呈しました。また、11月17日(金)は、応接室において、(株)高橋建設せたな本店が実施しました側溝草刈及び側溝清掃と、北海道ロードメンテナンス(株)が実施しました側溝(横断管)清掃に対しまして、地域貢献感謝状授与式が行われ、感謝状を贈呈しました。



(株)榑崎製作所へ感謝状の贈呈



(株)高橋建設へ感謝状の贈呈



北海道ロードメンテナンス(株)へ感謝状の贈呈

## 1200キロを寄贈 両農協から町へ「せたな米」

12月11日(月)、北檜山町農業協同組合・新函館農業協同組合若松基幹支店から、町へ平成29年に生産された自慢の新米「ななつぼし」600kg(10俵)と「ふっくりんこ」600kg(10俵)、計1200kg(20俵)が寄贈されました。両農協がおいしい地元のお米を町内のお年寄りや児童生徒に食べてもらい、地元米への理解を深めるとともに、町の皆さんへ明るい話題を提供するため毎年続けられているもので、役場応接室で贈呈式が行われ、農協関係者・生産者代表(写真左)から各関係施設の代表者(写真右)へお米が贈呈されました。寄贈された「せたな米」は、学校給食センター、特別養護老人ホームきたひやま荘、特別養護老人ホーム大成長生園、瀬棚養護老人ホーム三杉荘へ贈られ大変喜ばれています。せたな町の新米は、両農協 町内の商店で取り扱っております。



## (有)カネタ大湯商店

朝持ち出し⇨自社工場⇨当日納め

- ・新畳 (1枚) 10,000円から
- ・表替 (1枚) 5,000円から
- ・裏返し (1枚) 3,700円から
- ・カラス対策に  
折りたたみ金網ごみ箱 8,500円

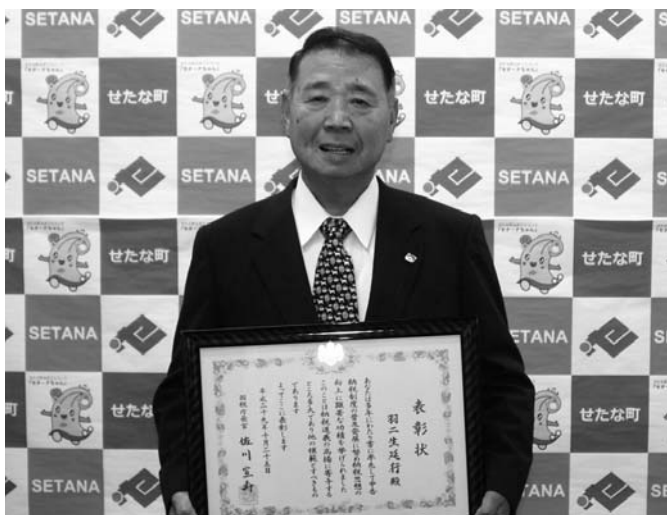


土・日・祝日でも対応します  
お気軽にお電話ください

**0137-84-5819**

せたな町北檜山区北檜山 144-9

(有料広告)



## 平成29年度における八雲税務署管内の国税庁長官納税表彰受表彰者について

10月25日(水)、東京の三田共用会議所において、国税庁長官納税表彰式が執り行われ、せたな町の羽二生延行さんに表彰状が授与されました。

羽二生延行さん(大成区都)は、北海道青色申告会連合会常任理事等を務め、多年にわたり、申告納税制度の普及発展に顕著な功績を挙げられました。

### 【参考】所属団体における役職名

- 北海道青色申告会連合会 常任理事
- 八雲地方青色申告会連合会 会長
- せたな青色申告会 会長

## 2018『SETANA TOWN CALENDAR』が完成

12月14日の連絡員で配布しました「SETANA TOWN CALENDAR」は、せたな町の美しい四季を感じさせる写真を町民の皆さまからお寄せいただき作成した月めくりカレンダーです。

町内各家庭に1部配布するとともに、このカレンダーを複数欲しい方、友人・知人に贈りたい方のため、有料販売いたしますので、希望者は役場まちづくり推進課でお買い求めください。

**販売価格：1部300円**

※遠方で役場窓口に来られない方のため、郵送販売(送料込みで1部400円、2部700円、3部1,000円)しますので、現金を定額小為替証書に換えて送付してください。



問い合わせ先

まちづくり推進課 まちづくり推進係 ☎0137-84-5111  
FAX 0137-84-4657 メール setana.machidukuri@town.setana.lg.jp

## 風力発電事業用地を探しています!

広さ 約300坪(約990m<sup>2</sup>)以上

地代 年間最大150円/坪(約3.3m<sup>2</sup>)

売却価値 詳細はお問い合わせください。

**SOLAR GARDEN** ソーラーガーデン  
運営会社:平成エレクトリック株式会社

☎0120-333-843

【受付時間】  
9:00~19:00(平日)

〒532-0003 大阪府大阪市淀川区宮原2-11-9 白鳳ビル2F ホームページ <http://www.solar-garden.com/>  
大阪府知事許可(般-24)第138797号/電気工事業(一般電気工作物・自家用電気工作物)

(有料広告)

# せたな町のスポーツ少年・少女が大活躍



瀬棚・北檜山中サッカー部(合同チーム)が、北海道ユース(U14)道南ブロック大会函館地区予選で準優勝し、上位2チームが出場する道南ブロック大会へ函館地区代表として出場しました。

8月から開催の予選リーグを突破し、決勝トーナメント1回戦、桔梗中(3・0)、準決勝で上磯中に3・0で勝利し、見事道南ブロック大会への出場権を獲得しました。

浜分中との決勝戦は、1・1で決着がつかず、PK戦で敗れ惜しくも準優勝でしたが、10月下旬に室蘭市で開催された北海道ユース(U14)道南ブロック大会に函館ブロック代表として出場権を獲得しました。

北海道ユース(U14)道南ブロック大会では、各地区の代表と対戦し、準決勝で敗れましたが4位という結果をおさめました。

## 函館地区代表で道南ブロック出場



11月25日(土)、26日(日)、第5回登別カッパ争奪少年フットサルU10大会が開催されました。

せたなジュニアFC U10メンバークラブと対戦し、全3回戦を圧勝し1位で予選を通過しました。

決勝リーグで、北陽SS(千歳)に3・0、ELSOLEFC(苫小牧)に3・1で勝利し決勝順位決定リーグの1位グループに進みました。

決勝1位グループでは、1戦目FC大曲(札幌)に6・1で勝利しましたが、2戦目プレイフル函館(函館)と接戦を繰り広げましたが、試合終了直前に1点を奪われ惜しくも4・5で負けてしまいました。

選手たちは、けが人が多くフルメンバーで戦えないながらも強豪30チームが集まった大きな大会で、見事準優勝することが出来ました。

## 強豪相手に健闘し準優勝



瀬棚フィリズ所属で、瀬棚小5年の澤田侑沙さん、6年の日置咲藍さんが、第9回西日本選抜女子学童軟式野球大会の北海道選抜チームのメンバーに選ばれ、12月23日(土)〜24日(日)に岡山県倉敷市で開催された同大会に出場しました。

大会出場にあたり、12月11日(月)に役場を訪問し、佐々木副町長と、成田教育長に報告し、「頑張ってください」と意気込みを語っていました。

## 女子北海道選抜、全国への思い語る



北檜山ラウドネス所属で、北檜山小6年の山下晃音さん、川上莉輝さんが、第14回西日本選抜学童軟式野球大会の北海道選抜チームのメンバーに選ばれ、12月16日(土)〜17日(日)に岡山県倉敷市で開催された同大会に出場しました。

大会は、全国各地から選抜チームが集まり、30チームが熱戦を繰り広げました。

北海道選抜は準決勝まで勝ち進みましたが惜しくも敗れ、3位という結果となりました。

## 北海道選抜、全国で大活躍

農業センターからのお知らせ

# ぶどう剪定講習会を

## 開催しました

11月15日(水)農業センターで、ぶどうの剪定講習会を開催しました。

当日の朝は冷え込みましたが、降雪も無く剪定には良い日和でした。

参加者は51名と農業センターの来客用スリッパが足りなくなるほどの盛況となりました。

始めに会議室で、高橋所長からぶどうの整枝・剪定の意義と基本についての講話があり、参加者からの質問等に答えました。

その後、ぶどうハウスに移動し、所長が巨峰等3品種のぶどう樹を品種の特性の説明を加えながら、実際に切っていく剪定作業を実演していき



### 問 農業センター

☎0137・84・1276

参加者からは、基本技術に基づき大胆に枝を切り落とすように「そんなに切ってしまうのもいいのか」と驚きの声も上がっていました。

剪定の実演の後、参加者からぶどう栽培一般に関する質問が活発に出され、それに対して図解を加えながら丁寧な説明があり、盛会の内に講習会は終了しました。

農業センターでは、今後もぶどうを始め果樹類の栽培講習会を開催する予定です。

生産者だけでなく、家庭果樹栽培に興味をお持ちの市民の皆様のご参加をお待ちしております。

総務課防災係からのお知らせ

# せたな町防災ハンドブックの配布について

町では、今後起こり得る自然災害での人的被害を最小限に食い止め、町民のみならずが災害時に適切に対応できるように災害時の危険区域や避難場所などを地図に示し、各種災害への備え等を掲載した「せたな町防災ハンドブック」を作成しました。

配布した防災ハンドブックは、ご家族みなさんでご確認いただくとともに、日ごろから目の届く場所に保管し、自分のお住まいの地域の状況を知っておくなど防災に対する意識を高め、万が一の災害に備えましょう。

また、「せたな町防災ハンドブック」の裏面には「わが家の防災メモ」がありますので、いざという時に備えて、避難場所などを確認し記載しておきましょう。

### 問 総務課防災係

☎0137・84・5111



# 子ども相談支援センター相談窓口のお知らせ

いじめや不登校、体罰などの学校教育に関する悩み、子育て・しつけなど家庭教育に関する悩みなど相談してください。

### ● 電話相談

☎0120・3882・56  
(無料、毎日24時間対応)

### ● メール相談

doken-soudan@hokkaido-c.ed.jp  
※急ぎの場合は電話相談をご利用ください

### ● 来所相談

子ども相談支援センター  
札幌市中央区北3条西7丁目道庁別館8階  
開所時間/10時~16時  
※土日・祝日、年末年始はお休みです  
※右の電話相談で予約してください

※センターのWebページに、「子ども相談支援センター」への相談事例を掲載しています。  
次のURLからご覧ください

URL : <http://www.dokyojiref.hokkaido.lg.jp/hk/ssd/soudanjirei.pdf>



センターWebページ  
QRコード

地域包括支援センターからのお知らせ

## 高齢者虐待をしない・

## させない・見逃さない

せたな町では、今後10年以内のうちに、人口に占める高齢者の方の割合が半数近くになると予想されます。

介護サービスや、人材の確保、権利擁護の普及など様々な課題がある中で、高齢者に対する虐待防止も重要な課題です。

『高齢者虐待をしない・させない・見逃さない』ためには、家族はもとより、地域全体で支え合うことも大切です。

### ● 高齢者虐待を防ぐ3か条

- ① 介護者自身のリフレッシュ（ストレスをためない、趣味の場や介護教室への参加）
- ② 介護の負担を軽くしましょう（医師・ケアマネージャー・地域包括支援センターへ相談し介護サービスなどを活用する）
- ③ 地域での見守り・声かけ（高齢者を介護している方を温かく見守り、声かけなどをする）

せたな町立国保病院からのお知らせ

## せたな町立国保病院看護師長による出張医療講演のご案内

せたな町立国保病院では森院長による医療講演のほか、4月から当病院に赴任した広田看護師長も、地域住民に対して医療講演を行っております。

町内会の集まりやサークルの活動の一環としてぜひご利用ください。

### 問合せな町立国保病院

☎0137・84・5321

### ■ 高齢者虐待に関する

お問い合わせ・相談先

・ せたな町地域包括

支援センター

☎0137・84・5699



※太櫓地区はまなす荘での講演の様子

### 医療講演（厚縁）

今年4月にせたな町国保病院に赴任させて頂き、あつという間に年末を迎える事となりそうです。日々、とても充実した毎日を送らせていただいております。本当にこの町立病院で働かせて頂き感謝しています。

こちらへ赴任するにあたり、私が必ず実施したいと考えていた計画がいくつかあり、その一つが地域住民への医療講演でした。

以前勤めていた、徳洲会病院（函館共愛会）でも、年間10〜20回程度の講演を行っておりました。その時の主な活動場所は、函館市内の各町内会館や、せせらぎ温泉、もしくは湯の川温泉ホテル等様々な場所で講演させて頂きました。こういった活動後に参加者の方々より、感謝の御手紙を戴いたり、病院を御利用していただいたりといった反応が非常に多かったのです。又、悩みや、苦情等の相談も多々あり、日常での病院勤務ではなかなかお聞き出来ない事を知る事で、より患者様を理解出来るといった面がこの医療講演活動にはあるのだと、気付きました。

こういった体験より、是非せたな町でも活動させて頂ければ、少しでも住民サービスに繋がると考えました。本格的に活動を開始したの

が9月からで、現在12回程の講演を実施しています。場所は太櫓、大成の町内会館、福祉サポート「すまいる」、島歌地区の民家等、様々な場所です。特に「すまいる」は、代表の道高様の御配慮で月2回程のペースで講演させて頂き、誠に感謝しております。今後も医療講演は継続して行く所存です。

特段、素晴らしい話しが出来る訳ではありませんが、講演後には皆様の相談コーナーもしておりますので、興味のある方がおりましたら、人数、場所に関係なく、出向かせていただきますので、病院へ御連絡下さい幸いです。病院長の皆様と厚い縁（厚縁）となれる事を願っております。

国保病院スタッフは、いつでも皆様の御来院や医療相談をお待ちしております。気兼ねなく御利用下さい。

せたな町立国保病院  
師長 広田 貢





# 準備しよう！ 「確定申告」

皆さんがスムーズに「確定申告」を行うことができるよう、2か月にわたって確定申告に関するお知らせを掲載してきました。最後となる今回は、役場で行う申告相談に来る際に注意していただきたい点をお知らせします。持参された書類等に漏れや不備がありますと相談時間が長くなるほか、何度も会場に足を運んでいただくこととなりますので、各注意点をよく確認いただき、スムーズな相談受付にご協力をお願いいたします。

確認事項	注意すること
①医療費控除がある方	<p>◎「医療費明細書」を事前に作成する</p> <p>医療保険者から交付を受けた医療費通知を添付すると、明細書の記入を省略できます。</p> <p>※医療費通知とは、健康保険組合等が発行する「医療費のお知らせ」などで、次の6項目が記載されたものです。</p> <p>①被保険者等の氏名、②療養を受けた年月、③療養を受けた者、④療養を受けた病院・診療所・薬局等の名称、⑤被保険者等が支払った医療費の額、⑥保険者等の名称</p>
②スイッチOTC薬控除がある方 ※医療費控除との併用はできません	<p>◎「セルフメディケーション税制の明細書」を事前に作成する</p> <p>申告する方の健康の保持増進及び疾病の予防への取り組みを証明する書類の添付が必要となります。</p> <p>※対象となる特定の成分を含んだOTC医薬品の年間購入額が、12,000円（同一家計の家族分も含む）を超えた人で健康診断等を受けている人が対象となります。</p> <p>※対象商品を購入した際のレシートには、対象製品に★のような印や対象となることの記載がされています。</p> <p>※購入額12,000円を超えた分が控除額となり、88,000円が上限となります。（10万円分の購入額が限度）</p>
③事業所得・不動産所得・山林所得がある方（青色申告以外の方）	<p>◎収支内訳書を事前に作成する</p> <p>収支内訳書には、一般用、不動産所得用、農業所得用と種類が分かれていますので、事業にあった内訳書を使用してください。</p> <p>※申告相談の際、内容確認のため資料の提示を求められることがありますので、関係資料の持参をお願いします。（関係帳簿の保存が義務づけられています）</p>
④込み入った内容の申告となる場合	<p>◎込み入った内容であれば、事前に役場もしくは税務署へ相談する</p> <p>各会場での相談時間が限られていますので、申告が込み入った内容である場合は事前に相談いただき、あらかじめ必要書類などの準備を行うなど、受付時間の短縮にご協力願います。</p>
⑤パソコンとインターネットが利用できる方	<p>◎e-Taxを使った申告が便利です</p> <p>インターネットが利用できる方は、画面に従って入力するだけで確定申告ができるe-Taxが便利です。医療費明細書や収支内訳書なども自動で作成できますので、ぜひ活用ください。</p> <p>※e-Taxホームページ <a href="http://WWW.e-tax.nta.go.jp">WWW.e-tax.nta.go.jp</a> 「イータックス」で検索できます</p>

## ■氏名や住所が印刷された申告書の送付が見直されました

平成29年分申告から、氏名や住所が印刷された申告書の送付が見直しとなり、税務署から「お知らせはがき」または「お知らせ通知書」が送付されます。識別番号などの情報が記載されていますので、届いた方は申告相談の際にご持参願います。

問い合わせ先

八雲税務署  
役場税務課

☎0137-63-2148

☎0137-84-5111

# フノリ（布海苔）



## ◎町内での漁業

せたな町沿岸では、1~5月までの干潮時に収穫されます。漁場は潮間帯磯場の岩や転石であり、丁寧に手で摘み取られ、選別し洗浄した後、生フノリや乾燥フノリとして出荷されています。

道内では、フノリを増やすために石やコンクリートブロックを設置し、フノリ礁を造成したり磯掃除を行ったあと胞子の散布を行うなどの活動も行われています。

## ◎食

フノリは、味噌汁の具材として食べられることが多い海藻ですが、酢物や天ぷら、海藻サラダもおいしく食べられます。ビタミンやミネラルなどの栄養をバランス良く含む健康食品で、フノリに含まれる水溶性の食物繊維フノランは、海藻の中でも特に多く腸内環境を整える作用やコレステロールの吸収を抑制する働きがあり、動脈硬化や肥満など生活習慣病を防ぐ効果が期待できると言われています。また、フノリを煮詰めて冷ましから肌に塗ると保湿効果があり、お肌がすべすべになることから、最近ではフノリ入りのシャンプーや化粧品も開発されています。

## 豆知識

### ❶フノリが欠かせない大相撲

昔から様々な用途で使われていました。今でも着物の洗い張りに使用されたり、大相撲の力士が「まわし」に付けている下がり（縄のれんのようなもの）の糊付けに使用されています。

テレビで見ると幕下では、ふにゃふにゃですが、幕内になると布糊で固められ、固い棒のように真っ直ぐなものになります。



下がり

### ❷髪は女の命

昔から髪は女の命とも言われ、非常に大事にされ、その美しさは「緑の黒髪」と形容されていました。

平安時代女性は髪を洗う事はほとんどありませんでした。枕草子の筆者である清少納言も1年に1度くらいしか髪を洗わなかったといわれています。このため、におい対策と美しい髪を保つために非常に苦労をしていたようです。

髪を洗う習慣がついたのは「髪を結う」事が一般的になった江戸時代の始めと言われ、月に1、2度フノリや糠などで洗髪していました。

フノリのヌメリは、脂の汚れをよく落とし、保湿効果が高く髪に艶がでることから、天然のシャンプーとして化学合成のシャンプーが普及する昭和のはじめまで使われていました。

# せたなの 食材図鑑

第27回

標準和名：フノリ

学名：Gloiopeltis furcata (Pastels et Ruprecht)  
J.Agardh (スギノリ目フ科)

フノリには、フクロノリ、マフノリ、ハナフノリなどの種類があり、北海道沿岸で見られるものは、ほとんどが「フクロノリ」です。漢字では、布海苔又は布糊と書き古くから反物の洗い張りや土壁、漆喰に使う糊として重要な産物でした。フクロフノリとは、袋状に膨らんでいる糊という意味です。

現在でも洗濯糊として、使われているほか、各地域で食用として流通しています。

## ◎生態

フクロフノリは、日本各地に広く分布している紅藻類で、潮間帯上部の岩や転石などに生育しています。小さな盤上の根（座）から数本固まって生え、体は円柱状の中程で又状に枝分かかれし、枝の先は細くとがることが多く、長さは30~100mmで太さは2~5mmになります。





地域おこし  
協力隊

せたな観光協会  
事務局次長

ふじむら あつき  
藤原 敦樹

第31回

# “僕のせたな移住記”・続編と“せたな新発見”ランキング発表！

こんにちは！ 前は初めてこの町にやってきた時の移住ドタバタ劇をお話しましたが、町民の方から「で、まだ冷蔵庫は無いのか？」とか「洗濯は八雲に行けばできるぞ！」とか色々情報をいただきました！「わざわざ片道1時間近くもかけて八雲へ洗濯に行くなんて・・・」とも思いましたが、「今はもうちゃんと冷蔵庫も洗濯機も揃ったので大丈夫！」とお礼を伝えることができました(笑)

ただ実はこの話にはまだ余談があって、『町内にコインランドリーがあった！』ことが判明したんです！ ただしその発見は家が決まって入居を始めてから2週間程度経った、既に洗濯機が自宅に届いた後・・・しかも自宅の近所で見つけたという、なんとも空しい話でオチがつくことになりました・・・トホホ。

さて「発見」といえば、今回は僕がこの町に来てから気づいた・発見した・驚いたことを、「せたな新発見“あるある”」として比較的僕の身の回りで“よくある”順にランキング形式で発表します！ では現在までに思いついた“あるある”、5位圏内は・・・

- 1位** 歴代観光ポスターに写ってる人をなぜかよく見かける
- 2位** ザルのように酒を飲み続け少しも堪えない鉄人が多い
- 3位** 冬の北風で吹雪いて道路がホワイトアウトしてもびびらない
- 4位** せたな産の食べもののうまさに感動する僕を見て「へっ？」という顔をされることが多い

**5位** 町の神宮祭(秋の例大祭)では見たことのないような数の町民が町中に繰り出す

というような感じですが、皆さんも同じように感じることはありませんか？

**1位**については町内で過ごしていると“よく起きる”ことで、最初は気づかなくてもポスターを見てから「あっ！さっきのあのんだ！」ってなります。

**2位**についても説明不要なんでしょうけど、周りが酒豪過ぎて一緒に飲む自分も含めて身体が心配になっちゃうくらいです。

**3位**は最近よくある話で、さすが風の多い町だけあって冬は雪が少なくても吹雪で景色が真っ白に！“吹き溜まり現象”もよく起きるみたいですが、そういった感想を言っても周りは反応が薄い・・・つまり“当たり前”なんじゃないかな。

そういう意味では**4位**も同じで、普段から日常的に食べる“在来町民”の方々には“ごく普通のこと”なんだと後から知りました。

最後に**5位**ですが、これはホントに圧倒されたのと、皆さんがホントに楽しそうにしている活気を感じた時でもあったので、とにかく印象に残った出来事でした。

とにかくせたなに来てからは同じ道内出身の僕にとっても大小様々な発見があります。それで僕が驚いたりしても、ここではどうやら“当たり前のこと”。でもそれが僕のような“町外から来た者”にとっては“魅力”なんだということ、これから自分のミッションを通して知ってもらいたいと思っています！ ランキングも今後更新していこうかな～？(笑)

## 法テラス 八雲通信

### 新年と異動のご挨拶

法テラス八雲法律事務所

弁護士 伊藤 裕樹

(函館弁護士会所属)

■本稿は、2018年1月の広報に掲載されておりますが、2017年中に本欄を目にしている方がいらつしやるかもしれません。そのため、新年のご挨拶の定番「あけましておめでとう」のフレーズを微妙に使い難いのですが、2018年1年が皆様にとつて実り多きものとなることをお祈りいたします。

■さて、新年のご挨拶を済ませたところで突然ですが、私は2018年1月より3年間勤務しております法テラス八雲法律事務所から九洲の法テラス熊本法律事務所へ異動となります。法テラス八雲在任中、依頼者、相談者の皆様、並びに司法・行政・医療・福祉機関等の関係者の皆様には大変お世話になりました。この場で御礼申し上げます。

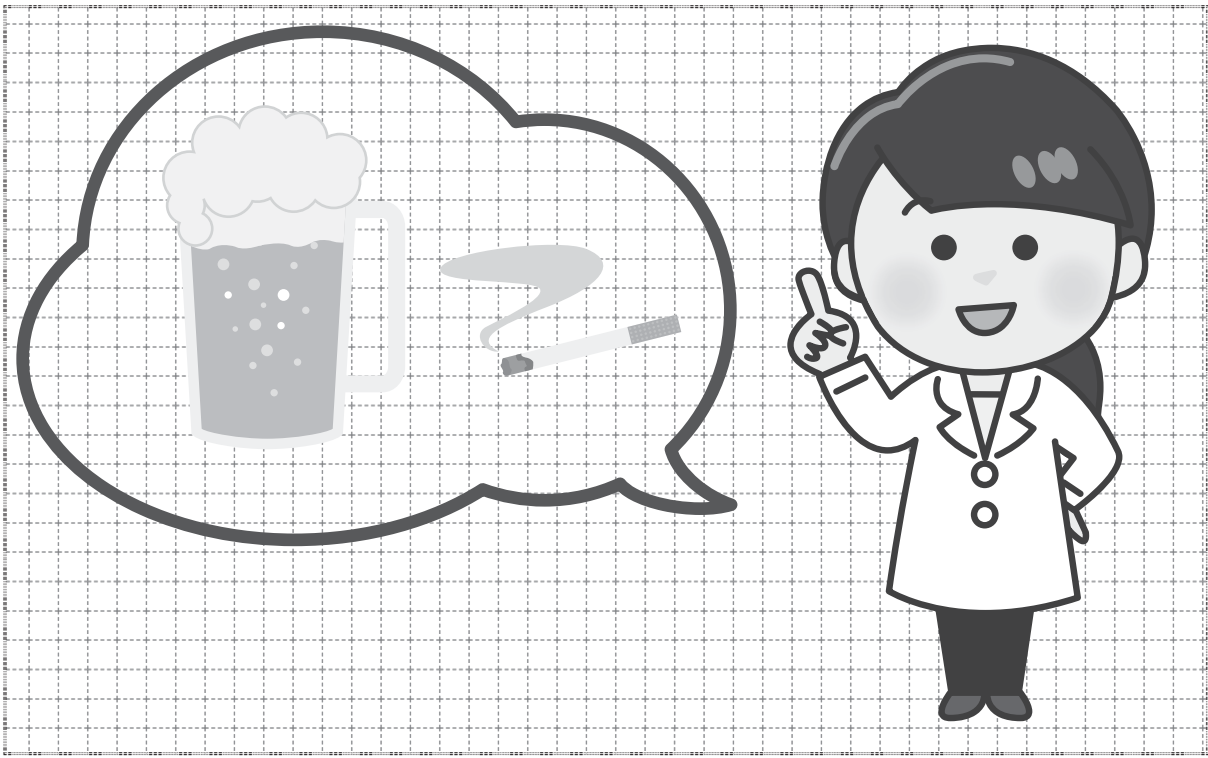
■東京出身で雪に慣れない私には、八雲での3年間、とりわけ冬の生活は、まさに試練と言つて差し支えはないものでした。赴任直後は、歩けば転ぶ、車に乗ればアイスバーンで滑る等、北海

道の冬の醍醐味をこれでもかというくらいに味わいました。その一方で、新鮮な海産物や農産物、乳製品等、東京では決して味わえない北海道ならではの地物も数多く味わいました。道外に出たら、ふるさと納税を必ず北海道にしようと思いま

■2018年2月以降の法テラス八雲は、本欄でもお馴染みの鳴本弁護士と、私の後任として広島から八雲に赴任してきた坪井弁護士との2名体制となります。坪井弁護士は、来月か再来月の本欄に掲載予定です。皆様におかれましては、今後とも、鳴本弁護士と坪井弁護士をよろしくお願ひいたします。

■法テラス八雲法律事務所では、様々なご相談を承っております。もし、気になることがある場合には、電話でお気軽にご相談ください。また、法テラス江差法律事務所(011-3383-5563)でも、ご相談を承っておりますので、あわせてご利用ください。

# タバコとお酒が血圧に与える影響について



年末年始、忘年会、新年会などお酒を飲む機会が増えてくる時期です。酒は百薬の長といわれていますが、適切なお付き合いをしないと身体に悪影響を及ぼします。

今回はタバコやお酒といった嗜好品が、血圧に与える影響について考えていきましょう。

## ○アルコールが血圧に与える影響について

飲酒は必ずしも血圧に悪影響を与えるわけではありません。適切な飲酒は血管が拡張して血圧が下がりますが、大量にお酒を飲んでしまうと逆に血管が収縮して血圧が上がってしまいます。

適切な飲酒としては、1日平均純アルコールで20g程度とされています。主な酒類の換算の目安として、下記の図を参考にしてください。

 中ビン1本 (500ml) ビール	 1合 (180ml) 日本酒	 0.5合 (90ml) 焼酎	 ダブル1杯 (60ml) ウィスキー	 2杯 (240ml) ワイン	 缶1本半 (520ml) 缶酎ハイ
---	--	--	--	---	---

適量とはいえ、毎日お酒を飲むことは肝臓に負担をかけてしまいます。適量を守っていても必ず休肝日を設けましょう。また普段適量を守っていても、飲み会等の時に大量に飲酒をしてしまつては意味がありません。楽しいお酒の席ではありませんが、飲酒量には気を付けましょう。

※アルコールの許容量は、性別や年齢、体質、健康状態によって変わってきます。

日本人は「お酒に弱い体質」の人が44%もいると言われていています。お酒を飲んで顔が赤くなる人はアルコールに弱い体質、もしくはアルコールの分解能力が低いことが考えられます。

そのため、適量を守っていても体に悪影響を与える可能性があります。自分の体質を見極めて無理のない飲酒を心がけましょう。



今月の担当  
清水 美千子です

○喫煙が血圧に与える影響

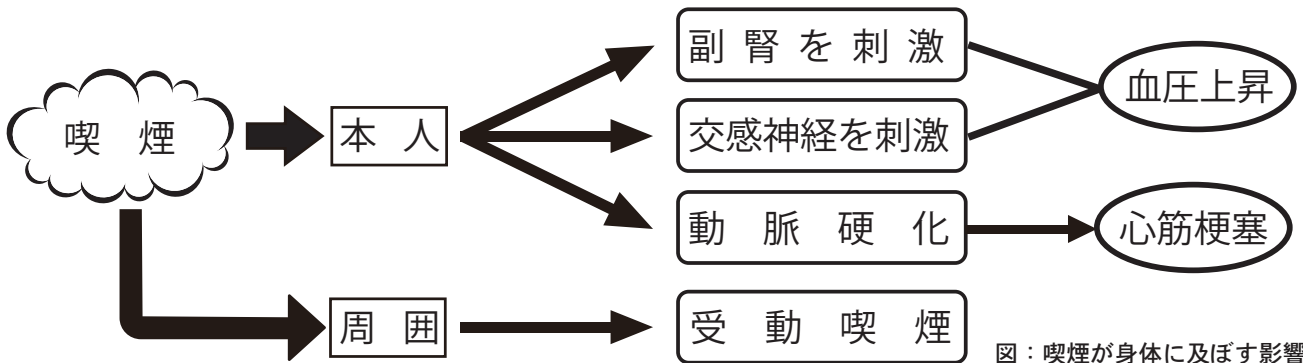
喫煙が血圧に与える影響は  
 どのようにでしょうか？

実はタバコは一本であっても  
 高血圧のリスクを上昇させて  
 います。

タバコに含まれる「ニコチン」と呼ばれる成分が血圧を  
 上げる原因を作っています。

ニコチンが身体に取り込まれると、  
 血圧を上げるホルモンを刺激し  
 ます。タバコを1本吸うと15分間血圧が  
 上昇します。ヘビースモーカーの場合、  
 血圧が下がることなく、  
 血管を傷つけたり、血栓を作る物質を  
 取り込んだりと動脈硬化を促進させる  
 働きもします。

高血圧の治療をしている方が喫煙をすると脳卒中の発症率が、  
 喫煙していない方に比べて3.8倍に  
 なります。しかし、禁煙して5年くらい  
 すると、喫煙していない人と同じくらい  
 の発症率になると言われています。  
 タバコは百害あって一利なし。今、  
 タバコをすっている人は、  
 来年から禁煙にチャレンジしてみ  
 ませんか？



図：喫煙が身体に及ぼす影響

特定健診伝言板

1月に実施します各種検診のお知らせです。

1月に総合健診が実施されます。希望する方は、各区保健師まで早急にお申込みください。

＜総合健診：特定健診、胃・肺・大腸・前立腺がん検診、肝炎ウィルス検査、エキノコックス症検査、血中ピロリ菌検査＞

- ・ 1月26日（金）瀬棚保健センター
- ・ 1月27日（土）せたな健康センター
- ・ 1月28日（日）せたな健康センター

成人用肺炎球菌ワクチンの予防接種はお済みですか？

平成29年度の対象は下記生年月日に該当する方で、初めて接種する方は、助成を受けられます。ただし、**3月31日までに接種を終えなければ、助成を受けることができません**ので、まだ接種されていない方は、早急に保健師までお申込ください。

対象者
昭和27年4月2日～昭和28年4月1日 生まれ
昭和22年4月2日～昭和23年4月1日 生まれ
昭和17年4月2日～昭和18年4月1日 生まれ
昭和12年4月2日～昭和13年4月1日 生まれ
昭和7年4月2日～昭和8年4月1日 生まれ
昭和2年4月2日～昭和3年4月1日 生まれ
大正11年4月2日～大正12年4月1日 生まれ
大正6年4月2日～大正7年4月1日 生まれ
60歳以上65歳未満で、心臓・腎臓もしくは呼吸器機能またはヒト免疫不全ウイルスによる免疫機能に障がいをお持ちの方

- **接種料金** 3,000円（接種費用6,000円の半額を町が助成します）
- **接種病院** せたな町立国保病院、瀬棚診療所、大成診療所、道南ロイヤル病院
- **申込先** 予防接種には**予約が必要**です。各区保健師まで必ずお申し込みください。



健診申込・健康相談などは  
 各保健師まで

- せたな町健康センター ■ 0137 - 84 - 5984
- 瀬棚総合支所 ■ 0137 - 87 - 3311
- 大成総合支所 ■ 01398 - 4 - 5511

# 2018 SETANA-CUP 雪合戦大会開催

昭和新山国際雪合戦 渡島檜山予選会



1月28日開催

参加申し込み：1月12日(金)まで

開会式8:45 競技開始9:20

会場：北檜山スポーツ公園

問合せ先 実行委員会事務局

(役場内) ☎0137-84-5111

主催：SETANA-CUP雪合戦大会実行委員会

## 人材開発センター 1月実施事業のご案内

### 【住民講座受講のご案内】

募集種目	日程	時間	定員	受講料	申込締切
フラダンス教室	1/10(水)、24(水)	13:00~15:00	20名	2,000円	各実施日の前日まで
パソコン初心者講座	1/23(火)~26(金)	18:30~20:30	10名	6,000円	1/11(水)

### 問い合わせ先・研修会場

檜山郡江差町南が丘7-172

一般社団法人 檜山地域人材開発センター運営協会

☎0139-52-0160



## 法務局からのお知らせ



会社・法人や不動産の登記事項証明書の請求は  
オンラインによる「かんたん証明書請求」がお得です！

手数料がお得！

窓口請求  
600円



オンライン請求

480円(窓口受取)  
500円(郵送受取)  
※普通郵便料金含む

その差120円  
(窓口受取)



※手数料はインターネットバンキングで納付！請求手続がWeb上で完結(金融機関のATMでも納付可能です。)詳しくは...

登記ねっと

検索

函館地方法務局登記部門までお問合せください。  
(TEL0138-23-9530)

医療法人社団 陵仁会 【診療科目】産科・婦人科 (小児科隣接)

## えんどう桔梗 マタニティクリニック

産科・最新4D超音波・婦人科他(産前・産後の教室も充実)

【診療時間】	日(第2・4)	月	火	水	木	金	土
午前(9:00~12:00)	●	●	●	●	●	●	●
午後(14:30~17:30)	休診	●	●	手術日	●	●	休診
休診	日曜(第1・3・5)・祝祭日						

**院長 遠藤 力**

**女性医師** **無痛分娩**

**里帰り分娩** **4D超音波**

**産後ケア入院** **各種婦人科検査**

**医師 新垣 加奈**

1月の日曜診療は、  
14日と28日になります。

※年明けは1月4日(木)から  
通常通り診療致します。

入院設備完備

初診の方でもPC、携帯、スマートフォンから24時間外来事前受付、分娩希望受付可。  
問診票ダウンロード可。予約なしの来院も可。 函館市桔梗5丁目7-15 TEL(0138)47-3001  
ホームページ内のメールフォームからのご質問は24時間可。電話問い合わせ可(診療時間内)。(桔梗駅前通り中の沢小学校前)

(有料広告)

## 12月2日(土),3日(日),9日(土) 町内各幼稚園・保育所(園)でお遊戯会が開催



町内の幼稚園・保育所(園)でお遊戯会が開催されました。12月2日(土)に瀬棚保育所、3日(日)に北檜山幼稚園、9日(土)に北檜山保育所・大成保育園で開催され、各会場では大勢の観客を前に、子ども達が練習の成果を元気いっばいに披露しました。各お遊戯会の様子をご紹介します。

## 11月23日(木) 幅広い年齢層を魅了! 「人形劇フェスティバルinせたな」

11月23日(木) せたな町民ふれあいプラザにおいて「人形劇フェスティバルinせたな」が開催されました。

これは、せたな町を中心とした道南地域の子ども達や、人形劇に興味のある方に作る楽しさを感じ、豊かな未来を語り合う場を提供しようと同実行委員会と北海道人形劇協会が主催したもので、今回のフェスティバルにはせたな町のほか、今金町、札幌市、千歳市、函館市から6組の団体やパフォーマーが参加しました。

当日は、小さいお子さんから大人まで約200人が集まり、会場は大盛況。参加者はそれぞれ特徴のある演目を披露し、大勢の来場者を楽しませました。



## 北小3年生が収穫したお米を味わいました

11月20日(月)



11月20日(月)、北檜山小学校3年生が秋に収穫した米を、脱穀から炊飯までも自分たちで行って試食しました。

この米は、10月20日(金)に北檜山町農協青年部(部長:撫養翼)の指導のもと自分たちで刈り取った稲から獲れたもので、子どもたちは米を食べるために必要な脱穀、選別、もみすり、精米の作業を自分たちで行い、そのお米を炊飯しました。

自分たちの手で収穫から炊飯まで行ったお米を食べ、美味しさのあまり笑顔があふれていました。

## 体験を通じて介護者の気持ちも学ぶ「バリアフリー研修会」

12月5日(火)

12月5日(火)、せたな町健康センターにおいて「バリアフリー研修会」が開催されました。

現在、せたな町では体の不自由な方や、高齢者も気兼ねなくレジャーや宿泊、飲食などを楽しめるよう地域ぐるみでバリアフリー化に取り組んでいます。

今回の「バリアフリー研修会」は、障がいをもっている方の理解をより深めるため、講師にNPO手と手 常務理事 浅野目祥子氏(札幌市)を招き、実技を交えた車イス介助の研修会が行われました。

当日、研修会には31人が参加。実際に車イス体験をしながら介助のテクニックや、操作する上で配慮することを学びました。



## キャンドルとワインを楽しむ交流会も「キャンドルとワインの夕べ」

11月17日(金)



11月17日(金)、せたな町民ふれあいプラザ研修室において「キャンドルとワインの夕べ」が開催されました。

これは生涯学習講座として町教育委員会と農業センターが共同主催したもので、当日は北海道ワイン株式会社 古川準三氏を招いた「ぶどうとワインの講話」と、710candle 和泉詩織氏(函館市)を招いた「キャンドルづくり体験」が行われました。

「ぶどうとワインの講話」では、北海道に適したワイン用のぶどう品種と栽培のヒントを、ワイン製造とぶどう栽培のそれぞれの視点からお話しされました。

子どもから大人まで幅広い層が参加した「キャンドルづくり体験」では、紙コップを使い、思い思いのキャンドルを作成していました。

また、終了後には「キャンドルとワインを楽しむ会」と題した交流会も行われ、美しいキャンドルの灯を眺めながら、北海道ワインとせたな産食材の軽食を頂く、優雅な会となりました。





## 12月17日(日) 子ども体力チャレンジ祭り「体力・運動能力テスト」



12月17日(日)、せたな町民体育館において子ども体力チャレンジ祭り「体力・運動能力テスト」が行われました。

このテストは、文部科学省が実施する「新体力テスト」を基に毎年行われているもので、結果はさまざまな統計などにも活用されます。

この日は、町内から約40人の子ども達が参加し、握力・上体起こし・長座体前屈・反復横跳び・立ち幅跳び・20mシャトルランの6種目にチャレンジしました。

参加した子どもたちは昨年の自分の記録と比較して一喜一憂していました。また、初めて参加する子どもたちも、楽しみながら真剣にチャレンジしていました。

## 11月18日(土),19日(日) フットサル教室と野球塾を開催「せたなスポーツアカデミー」

11月18日(土)、19日(日) せたな町民体育館において「せたなスポーツアカデミー」が開催されました。このスポーツアカデミーは、子ども達の体力向上やスポーツ活動の活性化を目的に町教育委員会が主催しているもので、今年度2回目の開催となります。

初日の18日(土)は、元プロサッカー選手 深川友喜氏を招いたフットサル教室が行われ、小・中学生24人が集まり、テニスボールやピンポン玉を使ったリフティング練習や、パス、シュートの練習が行われ、深川さんのユーモアあふれるお話しもあって和やかな雰囲気が進められました。

翌19日(日)は、昭和大学藤が丘病院 鈴木昌氏、元横浜ベイスターズ監督 牛島和彦氏、(有)セラ・ラボ 山口光國氏を招いた野球塾が行われ、小・中学生約50人が集まりました。教室では最初に参加者全員が肘の健診を行い、その結果をもとに怪我なく野球を続けられるよう、正しい投球・捕球方法を意識した指導が行われました。



## 11月28日(火) 職場体験の学習成果を小学生のみんなにも「中・高キャリア教育発表」



11月28日(火) 北檜山小学校にて「中・高キャリア教育発表」が行われました。

これは、小学生が中・高生が行った職場体験学習の内容を聞き、今行っているキャリア教育学習が今後どのように活用されるか知ることを目的に行われたもので、3年生以上の北小生を対象に行われました。

はじめに檜山北高生2名が、せたな町役場と道南口イザル病院での体験を発表し、「小学生のうちからできること」として、挨拶と読書の大切さを説明しました。続いて北中生の発表では、会場内で3か所に分かれて、国保病院、ヤマト運輸、老人ホームでの体験を発表しました。小学生は興味がある体験内容を自ら選んで聞き、先輩たちの発表に小学生の皆さんも積極的に手を挙げて質問していました。

# 各種講習やスキー大会など スキー場関連の情報を お知らせします

## ◎町営スキー場のオープンについて

	北檜山区 丹羽スキー場	大成区 大成スキー場
開場 期間	1月6日(土) ～2月28日(水) 予定	1月9日(火) ～3月上旬 予定
開場 時間	●土日祝日・冬休み期間の平日 10:00～18:00 ●冬休み期間以外の平日 18:00～21:00	●平日・土日祝日・冬休み期間中 すべての期間 13:00～21:00 ※休憩時間 17:00～18:00

## 初心者スキー教室受講者募集

**日時**: 1月10日(水) 18:30～20:30  
1月11日(木) 19:00～20:30  
1月12日(金) 19:00～20:30

**場所**: 丹羽スキー場

**対象者**: 初心者、北檜山区・瀬棚区小学1・2年生

**定員**: 15人 **受講料**: 無料

**申込期間**: 1月8日(月祝)まで  
(12/31～1/5はFAXのみ受け付け)

**申込先**: 町民体育館 ☎0137-84-5044

## ◎せたなスキー協会からのお知らせ

### ジュニアナイタースキー教室受講者募集

**日時**: 2月1日(木) 18:30～20:30  
2日(金) 19:00～20:30  
3日(土) 19:00～20:30

**場所**: 丹羽スキー場

**対象者**: せたな町内に在住する小学生

**受講料**: 協会会員 3,000円、一般 4,000円

**申込期間**: 1月22日(月)～1月30日(火)

**その他**: ジュニアテスト(各級別)は2月4日(日) 13:00～

**申込先**: 事務局 大湯まで ☎0137-84-5819

## 一般ナイター講習

**日時**: 2月14日(水) 18:30～20:30  
15日(木) 19:00～20:30  
16日(金) 19:00～20:30

**場所**: 丹羽スキー場

**対象者**: せたな町内に在住する小学生以上の方

**受講料**: 協会会員 3,000円、一般 4,000円

**申込期間**: 2月5日(月)～2月13日(火)

**その他**: 級別テストは、2月25日(日)ピリカスキー場会場で実施します。

**申込先**: 事務局 大湯まで ☎0137-84-5819



## 第11回町民スキー大会

**日時**: 2月4日(日) 午前9時30分 開会式

**場所**: 丹羽スキー場

**種目**: 大回転

**部門**: ①幼児の部(男女別)  
②小学生の部(男女別)  
●1・2年生の部 ●3・4年生の部 ●5・6年生の部  
③中学生の部(男女別)  
④一般の部(男女別) ⑤シニアの部

**表彰**: 各部門1～3位まで入賞(幼児・小中学生の部にはメダル贈呈)

**申込期間**: 1月25日(木)まで

**その他**: 会場までの移動について  
●北檜山区～各自会場をお願いします。  
●瀬棚区～8時20分「瀬棚総合支所」から会場へ出発  
●大成区～8時00分「大成総合支所」から会場へ出発  
※昼食として豚汁を用意します。

**申込先**: 各在籍の小中学校・せたな町民体育館  
(☎0137-84-5044)

## コリドール交流情報館 ～行ってみよう!～となりまち

### 長万部町

### 長万部町営スキー場 オープン!(予定)

今年度の長万部町営スキー場は12月下旬がオープン予定です。無料ロープウェイがありファミリーで楽しめるスキー場です。ご家族そろってお越しください。お帰りの際にはちよつと寄り道「長万部温泉郷」でゆっくりお過ごしください。無料ロープウェイは、次のとおり運行しています。■リフト(ロープウェイ) 運行時間/火・金曜日17時～21時、土・日曜日・祝日9時～21時※月曜日は運休しますので、ご了承ください。■温泉日帰り入浴料金/約500円(長万部町教育委員会 ☎01377722748)

### 八雲町

### 日本一長い100mの氷のすべり台! 第31回八雲さむいべや祭り

●前夜祭/2月3日(土) 17時～20時【内容】バンド演奏、大進芸、三花火大会、八雲高校吹奏楽局演奏会等※氷のすべり台は、13時から利用できます。■本祭/2月4日(日) 10時～15時【内容】氷のすべり台、スノーヒル「白熊号」、雪中駅伝大会、町民雪像、お楽しみ大会、各種ハザード、ビンゴ大会、餅まき等 八雲町公民館内 ☎01386331331

### 八雲町熊石地域

### 熊石海洋深層水の分水中!

海洋深層水の分水は、熊石漁港内の熊石海洋深層水総合交流施設で行い、ポリタンクやペットボトルなどへの小口分水と車両に積載された大型タンクへの大口分水の2種類の分水施設があります。さまざまな効果が期待されていますので、この機会にぜひお試しください。■町外利用者/小口分水一般用(20ℓ) 100円、大口分水一般用(1ℓ) 610円、業務用(1ℓ) 610円(熊石海洋深層水総合交流施設 ☎0139822300)

# 冬季の釣りは事故防止に十分注意しましょう！

- ライフジャケットは、防寒対策としても有効なので必ず着用しましょう。
- 港の岸壁が凍結して滑りやすくなるので、足元に十分注意しましょう。
- 天候が急変する可能性があるため、常に最新の気象情報を入力し、無理をせず余裕をもって釣りをしましょう。
- 家族などに先行や帰宅時間などの予定を伝え、出来る限り複数人で釣りに出かけましょう。
- 立ち入り禁止となっている場所での釣りは大変危険ですのでやめましょう。

- 海は皆のものです。ゴミは責任もって持ち帰りましょう。
- 携帯電話（防水機能付き、または防水パックに入れる、GPS機能ON）等、緊急時の連絡手段を確保しましょう。



## 海のもしものは「118番」まで

■ 瀬棚海上保安署 ■ 0137-87-2634

# 主な公共施設の年末年始業務のお知らせ

主な公共施設の年末年始の営業は次のとおりです。急を要する場合は、役場・総合支所へご連絡願います。（閉庁時は警備員が常駐しています）

○通常営業 / △変則営業 / ×休業

問 せたな町役場 ■0137-84-5111 / 瀬棚総合支所 ■0137-87-3311 / 大成総合支所 ■01398-4-5511

施設名	12月			1月								備考	
	29 金	30 土	31 日	1 月	2 火	3 水	4 木	5 金	6 土	7 日	8 月		
北檜山区	役場	○	×	×	×	×	×	×	△	×	×	×	△1/5日…臨時窓口開設 8時30分～12時（戸籍、税、出納）、1/9から通常業務
	国保病院	○	△	△	◎	△	◎	△	△	△	△	△	◎当番医 10時～12時 △救急患者は随時対応
	情報センター	○	○	×	×	×	×	×	×	○	○	○	1/6から通常業務
	町民体育館	○	○	×	×	×	×	×	×	○	○	○	1/6から通常業務
	北部桧山衛生センター	○	○	×	×	×	×	×	×	×	×	○	1/8から通常業務
瀬棚区	瀬棚総合支所	○	×	×	×	×	×	×	△	×	×	×	△1/5日…臨時窓口開設 8時30分～12時（戸籍、税、出納）、1/9から通常業務
	瀬棚医科診療所	×	×	×	×	×	×	×	×	×	×	×	1/9から診療開始
	瀬棚歯科診療所	△	×	×	×	×	×	×	×	×	×	×	△29日…午前中のみ、1/9から通常業務
	公営温泉浴場やすらぎ館	○	○	△	×	○	○	○	○	○	○	○	△31日…10時～18時、1/2から通常業務
	瀬棚図書センター	○	○	×	×	×	×	×	×	○	○	○	1/6から通常業務
	B&G海洋センター体育館	○	△	×	×	×	×	×	×	○	○	○	△30日…17時まで 1/6から通常業務
大成区	大成総合支所	○	×	×	×	×	×	×	△	×	×	×	△1/5日…臨時窓口開設 8時30分～12時（戸籍、税、出納）、1/9から通常業務
	大成診療所	○	×	×	×	×	×	×	×	×	×	×	1/9から通常業務
	大成歯科診療所	△	×	×	×	×	×	×	○	×	×	×	△29日…午前のみ
	大成図書館	○	○	×	×	×	×	×	×	○	○	○	1/6から通常業務

### 今金町

### 今金の日本酒大好評発売中

米処、今金生まれの酒造好適米「吟風」を精米歩合55%まで研磨し、原料水は「後志利別川」の伏流水を仕込み水として使用し、蔵元は「安町の二世古酒造」で熟練の杜氏の技により、最上級の酵母で寒中ゆくり醸造したこだわりの一品です。■商品名/純米吟醸酒今金、特別本醸造酒万太郎、特別本醸造酒今金慧星16度（各720ml、1.8ℓ）■販売先/今金町内の各酒販店 ■今金地酒の会（Aコープ）いまかね店 ■0137-82-0851

### せたな町北檜山区

### 冬期間は月1回の特別開催 ふれあい市場

ふれあい市場は今後、特別開催として3月まで月1回の開催を予定しております。■特別開催予定（月1回・初場所）1月20日（土）・如月場所/2月17日（土）・弥生場所/3月17日（土）、いずれも13時40分から14時10分まで■場所/ふれあい市場（温泉ホテルきたひやま橋）■問合せたな町役場まちづくり推進課 ■0137-84-5111

### せたな町瀬棚区

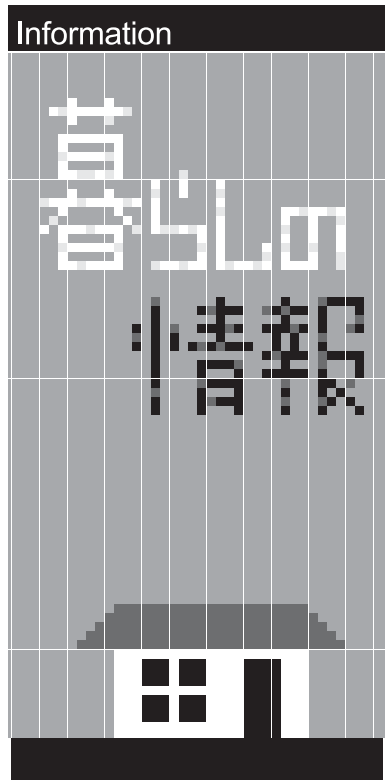
### 公営温泉浴場「やまゆき館」

弱アルカリ性温泉で、冷え性、神経痛、火傷などに効能があります。美肌効果のある成分も含まれているそうです。■場所/瀬棚区本町（旧国鉄瀬棚駅跡地）■営業時間/10時から21時まで ※毎月第1・3月曜日定休 ■入浴料/大人400円、中人140円、小人70円 ■田圃やすらぎ館 ■0137-87-3841

### せたな町大成区

### あわび山荘

日頃のご愛顧に感謝をこめて「忘・新年大会特別プラン」をご用意いたしました。温泉に入り、のんびり気分で大宴会！身も心もリフレッシュしませんか。10人以上でカラオケ無料です！詳しくはお電話ください。■場所/大成区貝取調388番地 ■宿泊料（2食付き・税込）/大人8500円、小学生6590円、幼児1800円 ■田圃国民宿舎あわび山荘 ■01398-4-5522



「ご相談ください」

司法書士による無料相談のお知らせ

相続・贈与・売買・会社設立・債務整理・成年後見など心配ごとについてご相談ください。(相談無料・予約制)

- 日時 1月10日(金)10時～12時
- 予約締切 1月8日(木)※先着4名まで
- 場所／ふれあいプラザ
- 担当相談員 司法書士 森 奈津美

「ご相談ください」

函館弁護士会による法律相談のお知らせ

函館弁護士会では、せたな町で月1回法律相談所を開設しております。  
金銭関係や不動産関係、家

- 日時 2月15日(金)13時～16時
- 場所／瀬棚総合福祉センター やすらぎ館
- 予約方法 2月8日(木)までに函館地方裁判所事務局総務課長まで電話でお申込みください。

「ご案内します」

心の健康相談の実施について

平成29年度北海道八雲保健所精神保健専門相談を実施します。心の健康相談をご希望の方は、ぜひご利用ください。  
※相談は、全て事前の申し込み(実施日の前の週の金曜日まで)が必要となります。

- 日時(1月～3月分) 1月12日(金) 2月9日(金) 3月9日(金)
- 実施時間／13時～16時
- 相談件数／6件
- 場所／ふれあいプラザ

「ご利用ください」

雇用保険受給手続き受付日程について

北檜山職業相談室で行う短期特例受給資格者(季節労働者)の雇用保険手続きの受け付けは、函館公共職業安定所からの職員配置日のみとなり

- 職員配置日 1月9日(金) 13時00分～16時30分
- 1月24日(金) 9時30分～12時00分

「ご案内します」

さくらます船釣りライセンス制の実施について

実施海域 檜山振興局管内地先海域(八雲町熊石地区地先を含む)  
実施期間 平成30年1月10日～平成30年5月21日まで

- 実施期間 平成30年1月10日～平成30年5月21日まで
- 内容 実施海域において実施期間中にさくらます船釣りを行うおとうとする者は、ライセンスを取得しなければなりません。

「ご案内します」

平成30・31年度「国有林モニター」の募集

林野庁北海道森林管理局では、国有林の管理・経営に皆様を役立てていくため、モニターを募集しています。  
募集人員／48人  
募集期限 平成30年2月23日(金)必着  
任期 平成30年4月～平成32年3月  
内容 アンケートの回答  
国有林モニター会議への出席  
※募集資格、応募方法など詳しくはお問い合わせください

- 募集人員／48人
- 募集期限 平成30年2月23日(金)必着
- 任期 平成30年4月～平成32年3月
- 内容 アンケートの回答
- 国有林モニター会議への出席
- 募集資格、応募方法など詳しくはお問い合わせください

「ご案内します」

善意に感謝します

社会福祉のために(社会福祉基金へ)  
能戸文子様(北檜山区丹羽)

- 実施海域 檜山振興局管内地先海域(八雲町熊石地区地先を含む)
- 実施期間 平成30年1月10日～平成30年5月21日まで
- 内容 実施海域において実施期間中にさくらます船釣りを行うおとうとする者は、ライセンスを取得しなければなりません。

「ご案内します」

平成30・31年度「国有林モニター」の募集

林野庁北海道森林管理局では、国有林の管理・経営に皆様を役立てていくため、モニターを募集しています。  
募集人員／48人  
募集期限 平成30年2月23日(金)必着  
任期 平成30年4月～平成32年3月  
内容 アンケートの回答  
国有林モニター会議への出席  
※募集資格、応募方法など詳しくはお問い合わせください

ふるさと応援寄附金

※11月1日から11月30日受付分

合計 3,314件

3,568万円

ふるさと応援寄附金については平成27年7月1日からインターネットサイト(ふるさとチョイス)での受付をスタートし、返礼品の贈呈も開始しています。

## 次回 移動町長室 Move mayor room

### 1月10日(水) 瀬棚総合支所

- ◎移動町長室は9:00から開設し、終了時刻は午後以降の町長のスケジュールで流動的となります。
- ◎当日は区内を巡回して不在のこともありますので、御用の際は事前に予定をお問い合わせください。
- ◎公務の都合上、急に日程を変更する場合がありますのでご理解願います。

## 戸籍の窓口

(11月1日～11月30日届出)



### お誕生おめでとう

- 佐竹 聡伍くん (雄志) 西丹羽
- 近藤 陽稀くん (敬祥) 若松
- 河村 陽くん (忍) 徳島
- 大脇 悠生くん (弘行) 愛知

### ご結婚おめでとう

- 〔両坂 貴章さん 北檜山
- 〔伏見 鈴菜さん 北檜山
- 〔西澤 将太さん 都
- 〔佐藤 美咲さん 都

### おくやみ申し上げます

- 稲船 一範さん (85歳) 新成
- 岡本 信男さん (91歳) 丹羽
- 遠藤 礼子さん (84歳) 若松
- 尊保 キヨさん (88歳) 豊岡
- 両坂 一清さん (93歳) 若松
- 安藤 朝子さん (86歳) 北檜山
- 水野 博さん (84歳) 富里
- 須藤 光作さん (85歳) 富里
- 石塚 清江さん (90歳) 太櫓
- 小林 昭二さん (89歳) 北檜山
- 能戸 穰さん (85歳) 丹羽
- 平田作太郎さん (94歳) 東大里
- 新保八重子さん (90歳) 宮野
- 阿部 ウメさん (88歳) 花歌
- 荒澤 勝彦さん (66歳) 長磯
- 田原 慎一さん (74歳) 都
- 上野 ミヨさん (80歳) 宮野
- 稲船 鉦雄さん (86歳) 花歌

ご家族の同意を得た方のみ掲載しています。

### 人口と世帯

11月末現在 (前月比)		
人口	8,208人	(-25)
北檜山区	4,752人	(-11)
大成区	1,557人	(-7)
瀬棚区	1,899人	(-7)
男	3,867人	(-10)
女	4,341人	(-15)
世帯	4,293世帯	(-8)

## 戸籍年金係からのお知らせ

### ～新成人の皆さんへ～ 20歳になったら国民年金

日本の公的年金制度は、老後の暮らしをはじめ、事故などで障害を負ったときや、一家の働き手が亡くなったときに、みんなで暮らしを支え合うという社会保険の考えで作られた仕組みです。

日本に住む20歳以上60歳未満のすべての方に、国民年金への加入義務があります。これを国民皆年金といいます。

皆さんや会社が納める保険料に加え、国も拠出して、受給者の方の暮らしを支えます。

原則的には保険料を納めないと年金を受け取ることはできません。これを社会保険方式といいます。現在の現役世代が納めた保険料によって年金が支給される「世代と世代の支え合い」を基本に運営しています。保険料以外にも国(税金)や積立金が年金の給付に充てられています。

### 国民年金の加入手続き

20歳を迎えたら、国民年金の第1号被保険者になるための手続きを、ご自身で行ってください(すでに厚生年金加入者や厚生年金加入配偶者の扶養(3号被保険者)になっている方を除きます)。

- ①「国民年金資格取得届」をお住まいの市町村役場に提出します。
  - 保険料の納付が難しいときは、納付猶予制度や学生納付特例制度の申請を同時に提出することもできますので、お問い合わせください。
  - 付加保険料の納付の申出や、前納を希望する方もお問い合わせください。
- ②「年金手帳」が届きます。
  - 年金手帳は以下のようなときに必要となりますので、大切に保管してください。
    - ・保険料納付の確認
    - ・就職時の厚生年金への加入手続き
    - ・将来の年金の受け取り
- ③「国民年金保険料納付書」が届きます。
  - 平成29年度1カ月分保険料: 16,490円
  - 金融機関のほか、コンビニエンスストアでの納付、口座振替やクレジットカード納付も可能です。
  - 国民年金保険料は全額が「社会保険料控除」の対象です。

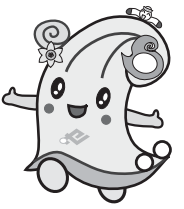
### 函館年金事務所による年金相談 (完全予約制)

平成29年度の開設は終了しました。

平成30年度の日程は決まりしだい広報紙及び防災無線で周知します。

### 国民年金に関するお問い合わせ先 函館年金事務所 ☎ 0138-56-1165

- 本庁⇒町民児童課戸籍年金係 [担当/萩原] ☎ 0137-84-5111
- 瀬棚総合支所⇒住民係 [担当/稲船] ☎ 0137-87-3311
- 大成総合支所⇒住民係 [担当/谷川] ☎ 01398-4-5511



せたな町公式  
マスコットキャラクター  
セターナちゃん

# 広報見聞録 瀬棚小学校6年生 せたなの未来を町長と語る

Koho - kenbunroku



12月15日(金)、瀬棚小学校にて、6年生児童による「せたな未来子どもプロジェクト発表会」が行われました。この発表会は、総合的な学習の時間の一環として昨年度から取り組まれています。発表会では、「産業を中心とした活気あるまちづくり」、「若者がたくましくなる賑やかなまちづくり」、「観光客を増やす」、「住みやすさ」、「親子の4グループに分かれ、子どもたちの考えたまちづくりの方法などの発表を元に討論をしていました。対し、「今後のまちづくりの参考にしていただきたい」と激励の言葉を送りました。

## 編集後記

●中・高キャリア教育発表の撮影に北檜山小学校へ。この発表会は管内でも実施している学校が少なく、私も小学生に高校生や中学生が発表している姿を見ることは今までになかった。新鮮な取材となりました。先輩方の発表を聞いて、積極的に手を挙げて発言している姿が印象的でした。▼キャリア教育発表会のほかにも、新年号からスポーツ少年・少女の活躍や未来子どもプロジェクト発表会など、子どもたちが主役の記事が目白押しで、今年も若い力の活躍が楽しみです。【清水】

●新年おめでとうございます。昨年最後の取材が表紙と裏表紙掲載しています。瀬棚小学校でのせたな未来子どもプロジェクトで、柔軟な発想に驚いたことや、常識にとらわれ過ぎない意見が面白く、勉強になりました。これからの継続してほしい授業だと思いました。▼雪が積もり町全体が真っ白になりました。雪による事故には気を付けましょう。▼保健師からの健康アドバイス記事を編集しながら、自分にならなりました。皆さんもお酒とタバコは、節度をもって楽しみましょう。【伊藤】

広報せたなの電子書籍はこちらから。  
[www.hokkaido-ebooks.jp](http://www.hokkaido-ebooks.jp)

Hokkaido ebooks



広報せたなは電子書籍としてもご覧いただけます。  
Hokkaido ebooksのサイトへアクセスし、インターネット、スマートフォンでご覧ください。