

せたな

先生の話をよく聞く。



新年のごあいさつ

平成27年度「普通会計」
決算を報告します

民生委員・児童委員が一斉改選

平成29・30年度競争入札参加資格審査申請について

雪による事故から身を守りましょう

2人が叙勲を受章、地域社会貢献活動で感謝状贈呈 ほか

「昨日より今日、今日より明日」

せたな町長 高橋貞光

新年おめでとうございます。皆さまにおかれましては、希望に満ちた平成29年の新春を迎えられましたことを謹んでお慶び申し上げます。

また、平素の温かいご支援、ご指導にあられたため感謝とお礼を申し上げます。

昨年を振り返りますと、台風10号によるこれまでに経験したことのない災害がありました。農業関連施設711棟、住宅被害65棟をはじめ、道路の通行止めや停電が長時間に及んだ地域もあるなど、甚大な被害を受けました。町も被災農家の復旧支援として職員による後片づけの手伝いや補助をさせて頂いたところでもあります。

一方、ありがたいこともありま

した。せたな町出身の埼玉県戸田中央総合病院・中村隆俊会長から12月、五千万円のご寄付の申し出がございました。子どもたちの健全育成と町民の健康増進のために町が計画している町民プールの建設に役立ててくださいますこととでありました。

私も毎年お会いしておりますが、今回も上京の折、寄って参りました。真駒内川で魚釣りをしたこと、三本杉を見たことなどを話され、89歳になられた今でも故郷への思いを懐かしく馳せておられました。

さて、今年は日本初の公認女医である荻野吟子女史が瀬棚で医院を開業してから120年目の年になります。

せたな町の医療体制も1病院、2診療所、常勤医師7人と、これまでない充実した体制となっております。

この記念すべき年にあらためて皆さまの関心が高い医療や健康について考え、その大切さを共有する「健康元年」と位置づけたいと思っております。

また、今懸案となっているせたな町民プール、養護老人ホーム三杉荘は老朽化が著しく改築が必要な施設であり、認定こども園についても町づくりの欠くことの出来ない施設であります。

町民や利用者の皆さまの切なる願いを議会にもご理解いただけるよう全力で取り組んで参ります。

せたな町の良さは、謙虚で、親切で、困っている人がいたらすぐ手を差し伸べる温かい気持ちを持っている町民の皆さまと、美しい日本海、雄大な山々、そこを流れる日本一の清流など、恵まれた大自然、そこで生まれた美味しい山海の幸、そして子どもから高齢者までの行政サービスなど、他に誇れるものがたくさんあります。これらせたな町の良さをしっかりと認識し、自信を持つこと、そしてそこからまた一人一人がより高みを目指して努力することが大切であります。

「昨日より今日、今日より明日」、新年を迎え、新たな気持ちで今年も町民の皆さまと一緒に力を合わせて町づくりに取り組んで参ります。

これからも宜しくお願い申し上げます。

本年が皆様にとりまして素晴らしい一年となりますよう心から祈り申し上げます、年頭のご挨拶いたします。

ふるさととの未来を創る 新しいせたなの教育の具現に向けて

せたな町教育委員会教育長 成田円裕

新年明けましておめでとうござい
ます。年頭に当たり謹んで新春のお
慶びを申し上げます。皆様には、日
頃より本町の教育の振興に対し多大
なご支援ご協力を賜り、心よりお礼
申し上げます。

昨年は、平成27年度に策定いたし
ました5カ年計画「せたな町教育推進
計画」の2年目に当たり、せたなの教
育の目指す姿である「ふるさととの未来
を創る新しいせたなの教育」の具現に
向けて、学校や教育関係団体などと
連携を図りながら取組を進めてまい
りました。

学校教育では、教育環境整備とし
て平成24年度から進めてまいりまし
たICT機器の導入が全小学校で終
わり、今年は全中学校に校内無線ラ
ン、教員用パソコンを整備いたしま
す。ICTを活用した教育を進める
ことで、児童生徒の学習意欲が高ま
り、理解や思考を深めるとともに、分
かりやすい授業づくりの手段として、
教育の質の維持・向上を図られること
を期待しているところです。

また、本町では、地域の自然・歴史・
文化を活用し、町民の皆様や事業所
などのご協力を得ながら、各学校で
様々なふるさと教育が行われており
ます。昨年、それらの学習活動を整
理し、各学校で活用できるように「せた
な町のふるさと教育」としてまとめま
した。全国学力・学習状況調査の児

童・生徒質問紙の結果からも、せたな
町の子どもたちは地域の行事に参加
している割合が全国的に見ても高く、
せたな町の良さとして今後ふるさと
と教育を充実させてまいりたいと考
えております。

社会教育では、幼児・青少年の健全
育成、成人・シニア教育、芸術・文
化・体育振興等の事業を推進しており
ます。昨年は、著名人を招いての文
化・スポーツ事業として、ゴルゴ松本
氏による文化講演会、北京オリン
ピック400メートルリレー銅メダ
リストの朝原宣治氏による実技教室
&トークショーを実施いたしました。

また、一昨年から実施しております
「図書館deカフェ」は各区に広がり
を見せ、子育て世代のお母様方の交
流の場にもなっております。今年も
町民向けの生涯学習講座や健康づく
り講座など様々な事業を展開してま
いりたいと考えております。

今後とも、町民の皆様、学校、教育
関係団体と連携しながら、21世紀を
生きる幼児・児童生徒・青少年の健全
育成と「豊かな人間性と文化を育むま
ち」づくりに取り組んでまいります。
町民の皆様におかれましては、これ
まで以上にご理解ご協力を賜ります
ようお願い申し上げますとともに、
今年が幸多き年となりますことを心
からお祈り申し上げます、年頭のご挨拶
いたします。

地域と結びついた活動を目指して

せたな町議会議員 菅原義幸

あけましておめでとうございま
す。平素のご指導とご鞭撻に、感謝
申し上げます。本年が皆様にとりま
して、幸多い年となりますようお祈
りいたします。

合併から早くも12年が経過し、町
づくりも新たな段階を迎えていま
す。現在町政には、4つの重要課題
があると思います。

一つ目は人口減少問題です。新町
になってからすでに2500人が減
少し、減少率も22.7%に達しまし
た。

二つ目は高齢化問題です。高齢化
率は町全体で40%を超えており、50
%を超えた区も出ています。

三つ目は、後継者問題です。一次
産業にとどまらず事態は深刻であ
り、町政の喫緊の課題となっていま
す。

四つ目は、地方交付税の削減問題
です。特例で合併から10年間3町分
が交付されましたが、平成28年度か
ら本来の1町分への削減が始まりま
した。

誤解を恐れずに言えば、町村合併
は地方自治体の生き残りをかけたリ
ストラであり、過酷な合理化を伴う
ものです。今後の4年間は、持続可
能な町財政の構築を目指す試験の時
期になることは間違いありません。

町政が、大きな岐路に立たされて
いるときに、議会と議員の役割を深
く自覚し、初心に立ち返って奮闘す
ることは、議員としての責務であり、
さらなる研鑽に努める決意です。

なお、この機会に昨年の主な議会
活動について報告いたします。

・旧大成町出身の成田弁護士を招い
て議員会が開催した安全保障関連法
と特定秘密保護法の勉強会(2月24日)

・北電八雲営業所・小笠原所長を招
いて議会が開催した、台風10号によ
る停電に係わる勉強会(10月26日)

・町との共催で実施した「PPPの
国会での慎重審議を求める集会」(11
月2日)

・初めて行った議会報告会(5月17
日大成区11人、5月18日北檜山区
16人、5月20日瀬棚区4人)

・幡宮振興局長を招いて町と漁協と
の3者共催で開いた漁業問題の講演
会(12月13日)

今年はい年に倍して、地域と結び
ついた議会活動を行いたいと考えて
おりますので、ご指導のほどよろし
くお願い申し上げます。

決算を報告します

平成27年度の「普通会計」の決算がまとまりましたのでお知らせします。

平成20年4月に「地方公共団体の財政の健全化に関する法律」（財政健全化法）が施行され、地方公共団体は毎年度、実質的な赤字や、外郭団体を含めた実質的な将来負担などを表す指標（健全化判断比率）と、公営企業ごとの資金不足額を表す指標（資金不足比率）を議会に報告し、公表をしています。

歳入

Point 前年度に比べて全体で3億5,210万円の増

歳入の決算額は100億2,473万円で、前年度比3.6%、3億5,210万円の増額となりました。

Point 歳入の83.9%を占めるのは「依存財源」

歳入に占める「依存財源」の割合は83.9%（昨年比0.8%減）となっています。「地方交付税」は59億6,698万円で、前年度に比べ5,450万円の減となりました。「国庫支出金」は4億8,975万円で、地方創生関連交付金（地域活性化・効果実感臨時交付金、地域活性化・地域住民生活等緊急支援交付金）などにより8,524万円の減。「地方債」は3億1,030万円の増となる11億4,670万円。「依存財源」全体では前年度に比べ2億1,186万円の増額となりました。

Point 「自主財源」は1億4,024万円の増

「依存財源」に対し「自主財源」は、16億1,252万円で前年度から1億4,024万円の増額となりました。「寄附金」は前年度から7,101万円の増で、これはふるさと応援寄附金の増額によるものです。

区分	金額	構成比
依存財源	84億1,221万円	83.9%
地方交付税	59億6,698万円	59.5%
国庫支出金	4億8,975万円	4.9%
地方債	11億4,670万円	11.4%
道支出金	4億8,750万円	4.9%
地方譲与税等	3億2,128万円	3.2%
自主財源	16億1,252万円	16.1%
町税	6億4,027万円	6.4%
諸収入	1億152万円	1.0%
使用料・手数料	2億1,086万円	2.1%
分担金・負担金	1億4,219万円	1.4%
財産収入	9,861万円	1.0%
繰越金	1億8,851万円	1.9%
繰入金	1億5,597万円	1.6%
寄附金	7,459万円	0.7%
合 計	100億2,473万円	100.0%

歳出

Point 前年度に比べて全体で1億7,389万円の増

歳出の決算額は95億3,275万円で、前年度比1.9%、1億7,389万円の増額となりました。

Point 「義務的経費」が全体の38.1%を占める

借入金返済の「公債費」が前年度に比べ3,325万円の減、議員報酬や職員給与費である「人件費」は9,017万円の減、国の法律に基づいて支出する「扶助費」は1,039万円の減となり、これらの「義務的経費」は歳出全体の38.1%（前年比2.1%減）となっています。

Point 「その他の経費」は8,814万円の減

「その他の経費」では、産業振興、福祉・医療などを充実させる助成金や一部事務組合（消防・衛生センター）への負担金などの「補助費」が前年度に比べ6,862万円の減、「積立金」は地域振興基金積立金や公共施設整備基金積立金などの減額で1億2,485万円となり、「その他の経費」総額で8,814万円の減となりました。

Point 「投資的経費」は総合支所改修事業などで増加

「投資的経費」の普通建設事業費では、総合支所改修事業として大成総合支所改修工事、瀬棚総合支所改修工事のほか瀬棚総合支所屋上防水工事などで、前年度に比べ3億7,732万円の増となりました。

区分	金額	構成比
義務的経費	36億2,804万円	38.1%
公債費	16億6,250万円	17.4%
人件費	13億307万円	13.7%
扶助費	6億6,247万円	7.0%
その他の経費	45億3,084万円	47.5%
補助費	19億5,190万円	20.5%
繰出金	10億2,800万円	10.8%
物件費	10億4,193万円	10.9%
積立金	1億2,485万円	1.3%
維持補修費	3億4,594万円	3.6%
貸付金・出資金	3,822万円	0.4%
投資的経費	13億7,387万円	14.4%
普通建設事業費	13億5,416万円	14.2%
災害復旧事業費	1,971万円	0.2%
合 計	95億3,275万円	100.0%

※「普通会計」という区分は、毎年総務省が全国の自治体を対象に行う地方財政状況調査（通称「決算統計」）の会計区分です。会計の構成や範囲は各自治体によってさまざまに財政比較や統一的な把握が難しいため、統計上このような統一的区分が設けられています。

用語説明

◎健全化判断比率

実質赤字比率、連結実質赤字比率、実質公債費比率及び将来負担比率の四つの財政指標の総称です。

◎実質赤字比率

せたな町の普通会計を対象とした実質赤字額の標準財政規模に対する比率です。

◎連結実質赤字比率

公営企業会計を含むせたな町の全会計を対象とした実質赤字額又は資金の不足額の標準財政規模に対する比率です。

◎実質公債費比率

せたな町の全会計及び一部事務組合（北部桧山衛生センター組合など）が負担する元利償還金及び準元利償還金の標準財政規模を基本とした額に対する比率です。

◎将来負担比率

せたな町の全会計、一部事務組合及び第三セクター（温泉ホテルきたひやまなど）が将来負担すべき実質的な負債の標準財政規模に対する比率です。

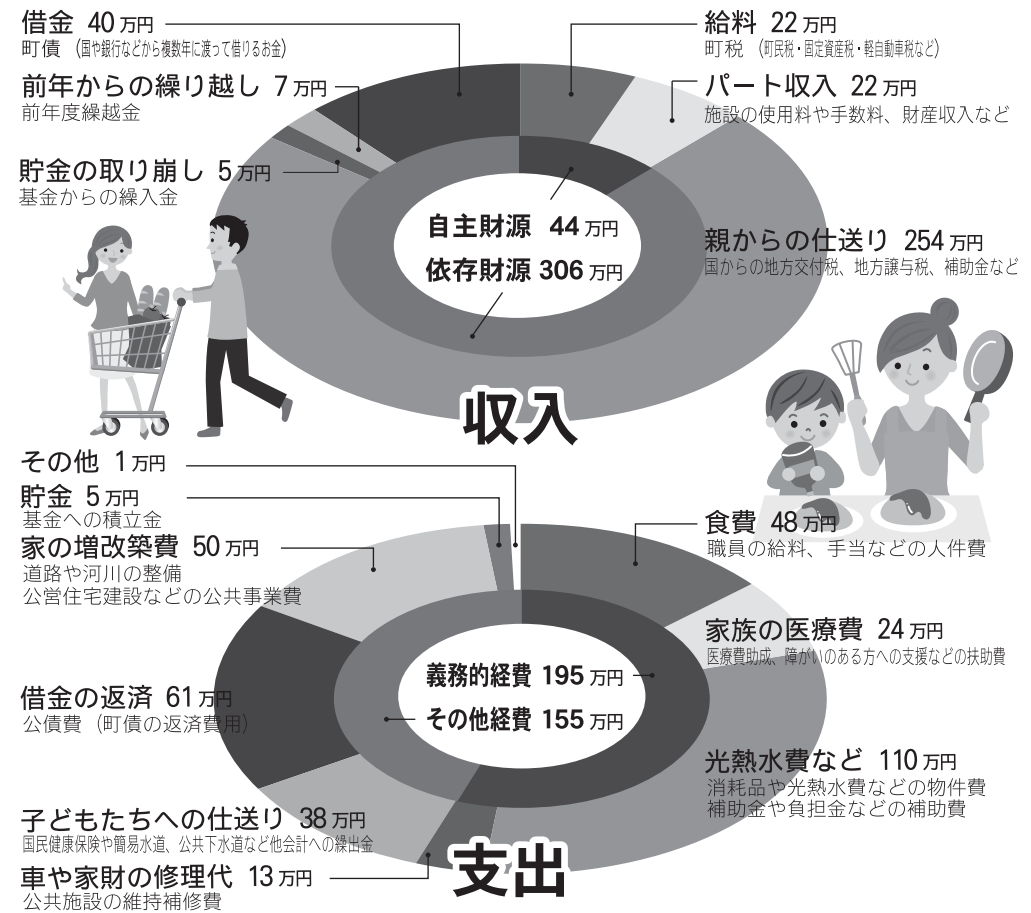
◎標準財政規模

標準的な税収入額と地方道路譲与税などの交付金に地方交付税を加えた額で、標準的な行政サービスを行うための一般財源の規模を示す金額です。

◎資金不足比率

せたな町の特別会計である病院事業や簡易水道事業などの各公営企業の営業収益（料金収入など）と事業規模とを比較した比率で、経営状況の深刻度を表す指標です。

せたな町の財政を年収350万円の家庭に例えてみました



健全化判断基準

平成27年度決算に基づくせたな町の「健全化判断比率」及び「資金不足比率」は、事務事業の見直しや起債の繰上償還などの取り組みにより、平成21年度と比較すると実質公債費比率で10.1%減の9.4%、将来負担比率で100.0%減の8.3%となりました。総務省のホームページには全国版の健全化判断比率等（速報値）が掲載されています。（平成28年9月30日報道資料）

http://www.soumu.go.jp/menu_news/s-news/01zaisei07_02000153.html

健全化判断比率	H21年度	H27年度	増減	早期健全化基準	財政再生基準
実質赤字比率	—	—	—	14.20%	20.0%
連結実質赤字比率	—	—	—	19.20%	30.0%
実質公債費比率	19.5%	9.4%	△10.1%	25.0%	35.0%
将来負担比率	108.3%	8.3%	△100.0%	350.0%	—

公営企業資金不足比率	区分	資金不足額・剰余金	資金不足比率	経営健全化基準
病院事業	法適用	5億7,790万円	—	20.0%
簡易水道事業	法非適用	795万円	—	
公共下水道事業		638万円	—	
漁業集落排水事業		11万円	—	
風力発電事業		5万円	—	

※法とは…「地方公営企業法」

↑不足額が無いため率はありません

合併後は、旧町から引き継いだ財政の健全化に重きを置き、組織機構の見直しや職員数の抑制、事務事業の見直しなどに取り組んで来ましたが、これからは未来に向かって夢と希望を持つと共に、時代の変化を見極めながら、その道筋をしっかりと歩んでまいります。

しかし、町の貴重な財源である地方交付税は、合併町の優遇措置による増額分が平成28年度から段階的に縮減され、一本算定（1つの町として算定）へ移行することによる大幅な減額や、人口減少による更なる減額が見込まれますので、引き続き第2次行政改革大綱に基づき、さらなる行財政改革に取り組んでまいります。

「旭日単光章」受章 大成区 故 柵田正信さん



故 柵田正信さん (86歳) が「旭日単光章」を受章され、12月13日 (火) 大成総合支所でご息子の柵田道廣さんに高橋町長から叙勲が伝達されました。

受章された柵田正信さんは、昭和63年7月、大成町議会議員に初当選、以来5期17年の永きにわたり在職し地方自治の振興発展と住民福祉の向上に情熱を注ぎ常に高邁な政治理念をもって、町の産業、教育文化の振興、民生の安定に多大な貢献をされた功績に対し、旭日単光章が授与されました。

「瑞宝単光章」受章 瀬棚区 中村満雄さん



秋の叙勲で元檜山広域行政組合せたな町瀬棚消防団分団長 中村満雄さん (71歳) が「瑞宝単光章」を受章され、12月6日 (火) に役場町長室で、檜山振興局・平井副局長から叙勲が伝達されました。

受章された中村さんは、昭和45年に瀬棚町消防団に入団、平成25年分団長に就任しました。43年有余の永きにわたり、地域防災のために尽力し確固たる消防精神と豊富な知識、経験、指導力を持ち、幾多の水火災、その他災害から地域住民の生活を守り消防団の発展に大きく貢献した功績に対し、瑞宝単光章が授与されました。

— パート・事務員さん募集 —



- 仕事内容：事務員／水産加工員 (ホタテなどの加工等)
 - 時給：790円 (研修期間は786円) 昇給制度あり
- ※未経験者可、雇用保険あり、詳細は下記までお問い合わせください。

豊海通商(株) せたな工場 住所：北檜山区豊岡61-1
連絡先：0137-84-2202



(有料広告)

中村秀夫氏へ平成28年度 善行表彰を授与



11月18日（金）、高橋町長が平成28年度「せたな町表彰式」で善行表彰を受賞された上尾中央総合病院 会長 中村秀夫氏を訪れ表彰状の授与と記念品を贈呈しました。

当日は、中村秀夫氏が不在のため、上尾中央医科グループ協議会 財務本部 経理部 部長の福島宏明氏が代理で受け取りました。

地域社会貢献活動で(株)高橋建設せたな本店 北海道ロードメンテナンス(株)に感謝状贈呈

11月21日（月）役場応接室で、株式会社 高橋建設 せたな本店（専務取締役 せたな本店長 坂下正治）と北海道ロードメンテナンス 株式会社（代表取締役 大野末治）に対する地域貢献感謝状授与式が行われ、町長から感謝状が贈呈されました。

実施日	活動内容	事業者
平成28年 9 月22日	寿町地区側溝清掃及び草刈	(株)高橋建設せたな本店
平成28年 9 月22日	寿町地区側溝清掃及び草刈	北海道ロードメンテナンス(株)
平成28年 10月24日～25日	町道東最内線側溝清掃	(株)高橋建設せたな本店



医療法人社団 陵仁会

えんどう桔梗 マタニティクリニック

産科・最新4D超音波・婦人科他(産前・産後の教室も充実)

【診療科目】産科・婦人科 (小児科隣接)

院長 遠藤 力 副院長 白戸 智洋
医師 新垣 加奈

【診療時間】	日(第2・4)	月	火	水	木	金	土
午前(9:00~12:00)	●	●	●	●	●	●	●
午後(14:30~18:00)	休診	●	●	手術日	●	●	休診
休 診	日曜(第1・3・5)・祝祭日						

女性医師

無痛分娩

1月の日曜診療は、8日と22日になります。

里帰り分娩

4D 超音波外来

※年明けは1月4日(水)から通常通り診療致します。

産後ケア入院

入院設備完備

函館市桔梗5丁目7-15
TEL(0138)47-3001

初診の方でもPC、携帯、スマートフォンから24時間外来事前受付、分娩希望受付可。問診票ダウンロード可。予約なしの来院も可。ホームページ内のメールフォームからのご質問は24時間可。電話問い合わせ可(診療時間内)。(桔梗駅前通り中の沢小学校前)

(有料広告)

まちづくり推進課からのお知らせ

町内で結婚披露宴を挙げるご夫婦に 奨励金を交付します

町では、ふるさとウェディング事業を実施しています。

町内での結婚披露宴の開催を誘発し、結婚意識を高めるとともに、地域経済の活性化及び町内定住の促進を図るため、平成28年4月から、町内において結婚披露宴を挙げるご夫婦にウエディング奨励金を交付する事業を実施しています。



要件	①町内で結婚披露宴を行う者 ②結婚披露宴における飲食は町内事業者から調達すること。 ③結婚後せたな町内に住所を有すること。 ④町税等に滞納のない者
交付額	①支払金額から会費収入を差し引いた額の1/2助成 ②招待者数に応じて次の額を限度 ●30～50名未満 20万円 ●～100名未満 30万円 ●～200名未満 40万円 ●200名以上 50万円
手続き等	*披露宴の2週間前までに所定の申請書に必要事項を記載 *披露宴終了後、しおり(次第)、出席者リスト(配席図)、領収書(請求書)の写しなどを確認して提出 *町が設置した公の施設(指定管理者施設を除く)で行う場合の使用料は免除しますので、町民ふれあいプラザ、瀬棚町民センター、大成町民センターなどは無料で利用できます。

せたなのまちづくりについて、意見をお聞かせください

せたな町では、現在、すべての分野に関わるまちづくり計画(総合計画)の策定作業を行っています。計画期間は平成30年から39年までの10年間で、せたな町は、今回、2期目の計画となります。町では「〇〇事業」「△△事業」と、事業ごとに具体的な取り組みを進めますが、その事業を定めるもととなる計画です。産業、教育、福祉、生活基盤整備など、まちづくり分野すべてに関わります。

「第2次せたな町総合計画」をつくるにあたり、どのような町をめざすか、どのような取組が必要かなど、ご意見をお聞かせください

区	開催日時	開催場所
北檜山区	平成29年1月18日(水) 18時30分から	ふれあいプラザ
大成区	平成29年1月18日(水) 18時30分から	町民センター
瀬棚区	平成29年1月18日(水) 18時30分から	瀬棚総合支所2階会議室

●北檜山区、大成区、瀬棚区の、それぞれの区で開催します。開催日は、左記のとおりです。時間はそれぞれ、2時間程度を予定しています。

●資料や会場準備の都合もありますので、参加ご希望の方は1月13日(金)までにファックス、メール、電話などでお知らせください。

●お一人での参加はもちろん、複数での参加でも結構です。人数をお知らせください。

SETANA TOWN CALENDAR が完成

このたび配布した「SETANA TOWN CALENDAR」は、せたな町の美しい四季を感じさせる写真を町民の皆さまからお寄せいただいて作成したカレンダーです。

町内各家庭に1部配布しておりますが、このカレンダーを複数欲しい方、友人・知人に贈りたい方のため、有料販売いたしますので、希望者は役場まちづくり推進課にお問い合わせください。

販売価格：1部300円

※遠方で役場窓口に来られない方のため、郵送販売(送料込みで1部400円、2部700円、3部1,000円)しますので、現金を定額小為替証書に換えて送付してください。



問い合わせ先	まちづくり推進課 まちづくり推進係 FAX 0137-84-4657	☎0137-84-5111 メール setana.machidukuri@town.setana.lg.jp
--------	---------------------------------------	---

檜山振興局 商工労働観光課からのお知らせ

65歳以降の定年引き上げや継続雇用制度の導入を検討している事業主の皆さまへ

「ニッポン一億総活躍プラン」(平成28年6月2日閣議決定)において、65歳以降の継続雇用延長や65歳までの定年延長を行う企業に対する支援の実施が盛り込まれたことを受け、65歳超雇用推進助成金を創設し、65歳以上への定年引き上げなどを行う企業に対して重点的に支援を行うことで、65歳以降も希望者全員が安心して働ける雇用基盤を整備するとともに「生涯現役社会」の構築を図ります。

概要については、下記のとおりとなっております。

平成28年10月19日以降に労働協約または就業規則に以下の制度を規定し、制度を実施した場合に助成(1事業主に1回限り)

	導入する制度	助成額
①	65歳への定年引き上げ	100万円
②	66歳以上への定年引き上げまたは定年の定め廃止	120万円
③	希望者全員を66～69歳まで継続雇用する制度の導入	60万円
④	希望者全員を70歳以上まで継続雇用する制度の導入	80万円

※①～④の複数の制度を併せて導入した場合は、最も高い額のみ支給



問い合わせ・相談・申請先

独立行政法人 高齢者・障害・求職者支援機構 北海道支部
☎011-622-3351

檜山振興局Facebookページ「北海道・檜山の旅」

檜山振興局では、地域住民・旅行者向けに「Facebook(フェイスブック)」を通じて、檜山管内7町の、季節の旬な情報や観光の話題を発信しています。

Facebookにアカウント登録していない方も、PCやスマートフォンなどから見る事ができます。是非一度ご覧の上「いいね!」をお願いします。

ページURL <https://www.facebook.com/hokkaido.hiyama>



QRコード

問い合わせ先

檜山振興局商工労働観光課観光振興係

☎0139-52-6642

若手社員・管理職向け職場定着セミナーへのご案内

1. 若手社員向け職場定着研修会(対象:概ね学卒後3年以内の方)

日時:1月20日(金)15:00-17:00

場所:檜山振興局講堂(江差町字陣屋町336-3)

内容:勤労観や職業観の醸成等若手社員が長く働き続けるための研修

※研修会終了後、ご希望の方に働くことに関する個別相談を実施します。

2. 管理職向け職場定着セミナー(対象:管理職・人事担当者)

日時:2月7日(火)13:00-16:00

場所:檜山振興局講堂(江差町字陣屋町336-3)

内容:早期離職を防止し、定着を促進する対応方法を習得する研修

※研修会終了後、ご希望の方に企業の定着支援等に関する個別相談を実施します。



問い合わせ先

キャリアバンク株式会社 人材開発事業部 担当:湯谷
札幌市中央区北5条西5丁目 sapporo55
TEL 011-251-3353 FAX 011-251-3369
MAIL jinzaifnfo@career-bank.co.jp

民生委員・児童委員が 一斉改選

任期満了に伴い、平成28年12月1日付けで民生委員・児童委員及び主任児童委員が次のとおり一斉改選されました。

新たな任期は、平成28年12月1日から平成31年11月30日までの3年間となります。

心配ごとがある時は、身近な相談者として地域の民生委員へご相談ください。

▼北檜山区 市外局番(0137)

氏名	担当地区	電話
松林美恵子	新町	84-4416
村田 鈴子	緑町	84-6780
森山ヤエ子	寿町・長湊	84-4916
山崎ヒロ子	寿町	84-5155
大串 忠信	元町	86-0398
山本 剛章	本町・中央町	84-5135
平野よし子	徳島・松岡	84-5178
本井 重子	豊岡・兜野	84-4233
本田 孝行	丹羽	84-5623
長沼 敏文	西丹羽	84-5966
江口 君夫	東丹羽・小倉山	84-6125
松田ウメ子	若松市街	85-1704
坂井富士雄	下若松・栄	85-1426
近藤 芳美	二俣・上若松・小川	85-1659
加藤 忠光	富里・濁川	85-1468
大脇 和弘	愛知	84-4317
村田 伶子	太櫓・共和	86-0225
太田 恵子	新成	86-0313
鶴間真智子	主任児童委員 (区全域)	84-5027
間宮 初美	主任児童委員 (区全域)	84-5128

▼瀬棚区 市外局番(0137)

氏名	担当地区	電話
中村 満雄	北島歌1・2区	87-2364
目名形喜代子	島歌1・2・3区	87-3587
古畑 誠	元浦1・2・3・4区	87-3451
山内 法眼	三本杉	87-3367
福井富志子	本町1・2区	87-2109
尾形 洋子	本町4区	87-3933
桂田 富次	本町3・5区	87-3421
小町美津子	本町6区	87-3604
天満フジ子	本町7区	87-3664
鶴入 泰宏	本町8区	87-3488
大池 法光	本町9・10区	87-3851
高橋 利治	東大里1・3区、西大里	87-2051
荒木 サキ	東大里2区・共和・南川	87-2069
中谷 洋子	主任児童委員 (区全域)	87-3939
安藤 洋子	主任児童委員 (区全域)	87-3083

▼大成区 市外局番(01398)

氏名	担当地区	電話
佐藤 勉	太田	4-5978
木村 一夫	富磯	4-5737
佐藤 昌	上浦	4-5345
羽二生延行	都	4-5135
石原 廣純	都	4-5308
山崎 光和	本陣	4-5168
光銭 浩	久遠西部	4-5170
稲船加代子	久遠東部	4-5520
吉田裕喜子	花歌	4-6084
阿部 育男	宮野	4-5727
門間 智明	平浜・貝取澗	4-5336
越前登志子	長磯	2-3545
佐野 敏一	主任児童委員 (区全域)	4-5065
藤谷 麻美	主任児童委員 (区全域)	4-6350

北海道電力からのお願い



- 今冬は、電力の安定供給に最低限必要な供給予備力3%以上を確保できる見通しですが、今冬の電力需給見通しには、これまで同様お客さまが継続している定着した節電効果を見込んでおります。
- お客様におかれましては、遺筆付き「無理のない範囲での節電」にご協力いただきますようお願いいたします。
- 詳しくは北電ホームページをご覧ください。
http://www.hepco.co.jp/power_saving/

平成29・30年度 競争入札参加資格 審査申請について

平成29年度及び平成30年度において、せたな町が発注する工事又は製造の請負、物件の買入れ、役務の提供（業務委託）その他の契約に係る一般競争入札又は指名競争入札に参加しようとする方は次のとおり申請書を提出してください。

①受付期間

平成29年 1月23日（月）～平成29年 2月22日（水）

②提出方法

郵送等で提出し、受理票が必要な場合は返信用封筒に切手を貼って同封して下さい。

※ただし、町内業者については持参も可とします。

- ・午前9時～午前11時 ・午後1時～午後4時
（土・日、祝祭日を除く）

③申請書類

市町村統一様式及びその他必要書類に別紙様式1～3を添付してください。ただし、北海道様式を準用しても差し支えありません。

- 資本関係・人的関係調査（別紙様式1）
- 誓約書（別紙様式2）
- 納税に関する調査同意書 ※町内業者のみ（別紙様式3）

※上記様式は、せたな町ホームページからダウンロードして使用してください。

※町の納税証明書「せたな町競争入札参加資格申請用証明書」は本庁税務課もしくは各総合支所で発行しています。



社会保険に加入していますか？

建設業における 社会保険等未加入業者の排除について

国の「公共工事の入札及び契約の適正化の推進」により、雇用保険、健康保険及び厚生年金保険（以下「社会保険等」という。）に加入義務があるにもかかわらず加入していない方（業者）は、建設工事（土木・建築工事）の競争入札参加資格審査申請ができません。社会保険等に加入義務があっても未加入の場合は、加入手続きをお願いいたします。

なお、社会保険等の加入の有無は、経営規模等評価結果通知書・総合評定値通知書（経審）等をもって確認いたします。

提出及び問い合わせ先

- 本庁財政課経理入札係 担当：神田
〒049-4592
久遠郡せたな町北檜山区徳島63番地 1
☎0137-84-5111
せたな町公式ホームページ
<http://www.town.setana.lg.jp/>



平成28年分以降の確定申告書等の提出の際には、
マイナンバーの記載 + 本人確認書類の提示又は写しの添付が必要です。

本人確認書類

◆マイナンバーカード（個人番号カードを）お持ちの方は

- マイナンバーカードだけで、本人確認（番号確認と身元確認）が可能です。
- ご自宅等から e-Tax で送信すれば、本人確認書類の提示又は写しの提出が不要です。

◆マイナンバーカードをお持ちでない方は次の写しが必要です

番号確認書類

《ご本人のマイナンバーを確認できる書類》

- 通知カード
- 住民票の写し又は住民票記載事項証明書
（マイナンバーの記載があるものに限りです。）
などのうちいずれか1つ



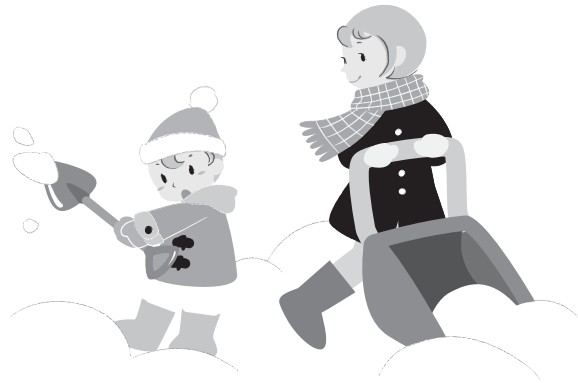
身元確認書類

《記載したマイナンバーの持ち主であることを確認できる書類》

- 運転免許証
- 公的医療保険の被保険者証
- パスポート
- 身体障害者手帳
- 在留カード
- などのうちいずれか1つ

外出や除雪・雪降ろしなどの際には十分注意してください 雪による事故から身を守りましょう

北海道の冬の生活で、最も注意したいのが雪による災害です。道内では例年、屋根の雪下ろしや除雪などによる事故が多く発生しています。一人ひとりが身を守るために注意を払う必要があります。



家の中で安全に過ごすために

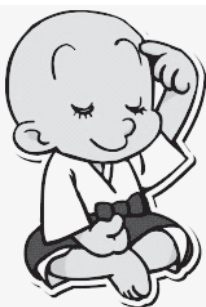
- 気象情報に注意して、暴風雪が予想される場合は、外出を避けましょう。
- 日頃から停電に備え、懐中電灯・携帯ラジオ・防寒具・ポータブルストーブ・灯油・非常食・飲料水などを準備しておきましょう。
- F F 式暖房機などを使用している場合は、一酸化炭素中毒を起こすおそれがありますので、給排気口付近が雪でふさがれないように注意しましょう。

車で外出するときに気をつけること

- 万一に備えて、携帯電話を忘れずに所持！
- 車が立ち往生する可能性があるため、防寒着・長靴・手袋・スコップ・けん引ロープなどを車に用意するとともに、十分に燃料があることを確認して出かけましょう。また、万一に備えて飲料水や非常食も用意しておくとう安心です。
- 運転していて、地吹雪などにより危険を感じたら、無理をせずに道の駅やコンビニエンスストア、ガソリンスタンドなどで天気の回復を待ちましょう。
- 大雪や吹きだまりなどで車が立ち往生した時は、JAFなどのロードサービスや近くの人家などに必ず救助を依頼してください。また、ハザードランプの点灯や停止表示板を置くなど、車が目立つようにしてください。
- 避難できる場所や近くに人家がない場合は、消防（119番）や警察（110番）に連絡して、車の中で救助に備えてください。
- 車が雪に埋まったときは、エンジンを切りましょう。マフラーが雪に埋まると排気ガスが車内に逆流し、一酸化炭素中毒を起こすおそれがあります。防寒などでやむを得ずエンジンをかけるときは窓を開けて換気し、こまめにマフラーまわりを除雪してください。

除雪を行うときに気をつけること

- 屋根の雪下ろしをするときは
 - ・複数で行いましょう → 梯子を支える。安全を確認する。万一の場合は、救助を！やむを得ず一人で行う場合は、家族や近所の人に声をかけて！
 - ・滑り止めを着用しましょう → 靴や梯子に滑り止めをつける等の工夫を！
 - ・命綱を着けましょう → 面倒でも、腰に命綱つけて滑った場合や雪の急落に備えて！
 - ・周囲を確認しましょう → 屋根の下を通行する人や子どもに注意を！
- 除雪機を使用するときは
 - ・服装に注意しましょう → 機械に巻き込まれないような服装を！
 - ・雪が詰まった場合 → 機械トラブルが発生したときは、必ずエンジンを停止！
 - ・周囲を確認しましょう → 通行人や子ども等に注意を！
- その他の注意事項
 - ・屋根の雪に注意しましょう → 屋根の下を通るときは、『雪』や『つらら』に注意を！
 - ・除雪時の健康に注意しましょう → 無理に除雪作業は行わない。除雪作業で汗をかいたら着替えを！
 - ・気象情報に注意しましょう → 暴風雪警報や大雪警報が発表されたら、外出は控える。



明けましておめでとうございます。
本年も皆様にとっても良いお年で有ります様、心からお祈り申し上げます。
寺院での、花祭壇葬儀は、実績のある当葬儀会社がお受け致します。
キリスト教を含め、自宅葬、家族葬もお受けします。

やすらぎ葬斎

北檜山区豊岡 96-6 ☎84-4111

(有料広告)

2017 SETANA-CUP 雪合戦大会開催

昭和新山国際雪合戦 渡島檜山予選会



1月22日 開催

参加申し込み：1月11日(水)まで

開会式8:45 競技開始9:20

会場：北檜山スポーツ公園

問合せ先 実行委員会事務局

(役場内) ☎0137-84-5111

主催：SETANA-CUP雪合戦大会実行委員会

法テラス 八雲通信

弁護士はどこにいる？

法テラス八雲法律事務所
弁護士 伊藤 裕樹
(函館弁護士会所属)

■本欄をご覧の皆様、あけましておめでとうございます。昨年は、個人的には特筆すべき良いことも悪いことも起こりませんでしたので、今年一年こそ皆様にとっても私にとっても幸が多く訪れることを心よりお祈りしております。

■さて、平穏な日常生活を送る限りは、弁護士に会いに行こうなどは努々思いませんが、交通事故や離婚問題等、何かトラブルが起こった時には、すぐにでも弁護士に相談したいと思われる方は少なくありません。今回はそんな時のために、八雲周辺の弁護士と会える場所についてご紹介いたします。

■まず、八雲周辺でトラブルが発生した場合には、手前味噌になりますが、当事務所にご連絡いただければ、私ともう一名の弁護士が相談をお受けします。同様に、熊石等、江差周辺でトラブルが発生した場合にも、法テラス江差法律事務所にご連絡いただければ、同所の弁護士が相談をお受け

■さらに、今月から、昨年まで当事務所の代表としておりました小林佑輔弁護士が、八雲で新たに「弁護士法人ゆめかなえ法律事務所八雲事務所」を立

ち上げましたので、八雲周辺でトラブルが生じた場合には、こちらにお問い合わせいただいても、弁護士と相談することが出来ます。

■また、八雲まで弁護士に相談に行くのを躊躇される方もいらつしやるかと思えます。このような場合には、函館弁護士会が毎月第2金曜日に、せたな町民ふれあいプラザで行っている出張相談をご利用いただくことで、函館の弁護士に相談することが出来ます。こちらの詳細につきましては、函館弁護士会(0138-41-0232)にお問い合わせください。

■以上、色々ご紹介しましたが、今年一年間、皆様が弁護士を必要としない平穏な一年を過ごせるようお祈りいたします。

■法テラス八雲法律事務所では、諸々のトラブルに関するご相談も承っています。もし、気になることがある場合には、050-33383-8366までお気軽にご予約のお電話をお寄せ下さい。また、「法テラス江差法律事務所」(050-3383-5563)でも、ご相談を承っておりますので、あわせてご利用ください。

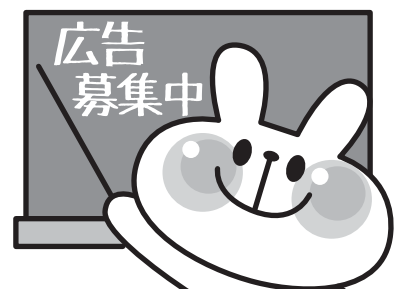
広報誌・ホームページに 広告を掲載しませんか？

広報誌 (1回)

- ① 3,500円 (縦4.6cm×横 8.8cm)
- ② 7,000円 (縦4.6cm×横17.6cm)
- ③ 7,000円 (縦9.9cm×横 8.8cm)
- ④ 14,000円 (縦9.9cm×横17.6cm)

ホームページ (バナー広告)

1か月 10,000円 (動画は不可)
(縦60ピクセル×横150ピクセル)
画像はGIF形式、容量は4KB以内



申し込みお問い合わせ先 まちづくり推進課 広報統計係 ☎0137-84-5111

タラ（鱈）

タラは「たらふく」で、今年1年食うに困らないようにと関西方面では、正月に食べる縁起物となっています。



北海道漁業図鑑から引用

◎町内でのたら漁

町史には、たら漁についての記述は多くありませんが、江戸時代末期から、たら釣り（延縄や一本釣）漁が行われていました。明治に入ってから本格的に川崎船と呼ばれる一枚帆の和船で操業され干鱈が生産されています。大成町史によれば動力船が導入されたのは大正13年で、当時の船の大きさは2トン、6馬力で新造船1隻2,000円、米一俵が7円との記録があります。また昭和34年には、タラの胃袋からエビが発見されたことにより、久遠沖にエビが生息していることが分かりその年からえび簗漁が始められました。

◎食

鱈という漢字が示すとおり、冬の今が旬の魚です。タラは捨てる場所が無いと言われ、その淡白な味わいから和洋中を選ばずどんな料理にも良く合う素材で、生鱈の外、塩鱈、干鱈などに加工されます。

鮮魚は、刺身、昆布、タラちりなどの鍋料理、ムニエルやホイル焼き、鱈のフライも美味しいです。オスの精巣は「白子」「タチ」「雲腸（くもわた）」などと呼ばれ汁もの、具や寿司ネタにも人気の食材です。海外でもよく食べられ、イギリスのフィッシュ&チップスは有名です。

せたなの 食材図鑑

第13回

文/松村 悟

標準和名：マダラ

学名：Gadus macrocephalus Tilesius（タラ目タラ科）

地方名：タラ、ポンタラ（小型魚）

北海道黎明期の漁業を代表する魚です。

単に「タラ」と呼ばれることも多く、この紙面では「タラ」としたいと思います。

タラの語源は、諸説ありはっきりしませんが、①身が白いことから血がたらぬということ②皮の模様がマダラなこと③雑食でなんでも食べることから「たらふく」の語源となった足るからなどがあります。

漢字では、鱈と書きます。これは旬が雪の季節だからとも身が雪のように白いからとも言われ、日本で作られた国字で、昔の宮中では鱈の事を「ゆき」と呼んでいました。

◎生態

冷水性の魚で大きな頭と顎の下にある1本のひげ、上顎が下顎より前に出ているのが特徴。日本では北海道周辺に多く分布しており、日本海での南限は島根県、太平洋では茨城県です。生息水温は2~4℃とされていますが、氷点下や10℃以上のところでも分布が確認されています。産卵は1年に1回、12月~翌3月に比較的浅い沿岸域に回遊して行われ、雌は直径1mm程の卵を180万~400万粒一度に産みます。寿命は12年以上と言われ体長1m、体重16kgを超える大物もみられます。



豆知識

❶正月魚

京都のお正月料理と言えば、海老芋と棒鱈を炊き合わせた芋棒が有名です。この料理は違う素材同士がお互いの良さを引立てあうことから「出会い物（であいもん）」と呼ばれ、江戸時代に芋棒を考案した「いもぼう平野家本家」では、「夫婦（めおと）炊き」という独特の方法で炊き上げるそうです。

このように棒鱈は、関西ではお正月料理には欠かせないものとなっており、そのほとんどが北海道産です。

北欧の国デンマークでは、年越し料理として大晦日に「生鱈のマスタードソース和え」を食べることが伝統となっているそうです。

❷大航海時代を支えたタラ

欧州でのタラ漁業の歴史は古く9世紀までさかのぼることができます。食品の保存技術が乏しかったこの時代日持ちする干鱈は、航海の食料として重宝され、マゼランも干鱈が無ければ長い航海を続ける

ことができずしては。このため、タラをめぐる利権争いが絶えずアイスランドとイギリスのタラ戦争に象徴されるようにタラはヨーロッパの歴史を形作るとともにアメリカの独立戦争の要因の一つとも言われ世界の歴史を動かしていったのです。

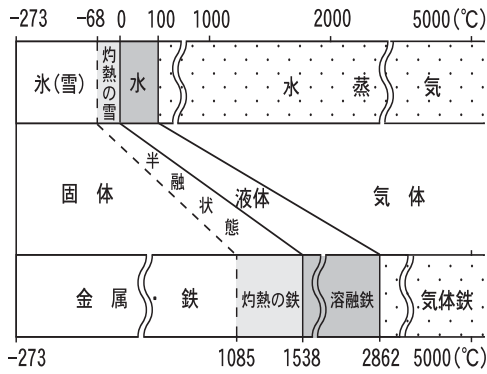
❸可愛い女房は、ただよその花

明治期、冬場のたら漁は、まさに板子一枚下は地獄の厳しい仕事でした。北海道民謡タラ釣り口説き節には、そうした漁業者の心情が唄われています。

「鱈は太宗にま喰らうがために可愛い女房はただ他所の花」と、出漁の朝、鱈場の鬼と言われた吉五郎は、まだ暗いうちに火を起し飯鍋を掛け、まだ眠っている妻キヌ子を起します。「お前呼ぶのはこの世の別れ、浜に降りれば三途の嵐」…。厳冬の海に漕ぎ出す鱈釣り漁は、まさに命がけの商売でした。唄の行間に夫婦の愛情が感じられ、生きることで精一杯のこの地で、男も女も伴に力を合わせて北海道漁業の礎を築いていったのです。

自然のたなせ

第8回



↑図 水と鉄の三態変化

水(H₂O)の固体である氷(=雪)は、絶対零度(OK=-273.15°C)から融点の0°Cまで存在します。同様に、鉄(Fe)の固体は、絶対零度(OK=-273.15°C)から融点の1538°Cまで存在します。溶鉱炉から出てきた鉄は1200°C以上で灼熱状態です。固体でも融点に近い温度では半融状態なのです。雪も人の感覚や体温からすると冷たいものですが、物質としての氷を考えると、-5°Cや-10°Cの雪は融点に非常に近い温度であり、今にも溶けそうな半融状態なのです。半融状態の雪同士は、接触させるだけで次第に密着していきます。

初雪の早かった今年。まもなく根雪の季節です。この冷たい雪を「熱い雪」と書いたのが、北大におられた故黒岩大助先生です。
 マイナス5°Cとかマイナス10°Cの雪は、私たち人間の感覚からすると冷たいけれど、物質としての水・氷から考えるとどうでしょう。
 雪は氷の結晶なので、マイナス273°C(絶対零度)から融点の0°Cまで存在できます。鉄もマイナス273°C(絶対零度)から融点の1538°Cまで個体として存在するけれど、1200°Cから1500°Cは

「雪だるま」はなぜできる

真つ赤に焼けた半融状態です。マイナス10°Cの雪は、鉄に対応させると1500°Cに相当し、今にも溶けそうな状態です。
 陶器を焼く時も、粘土鉱物の融点になると芸術的な形が変形するので、融点に近い半融状態で加熱し、丈夫で緻密なものに仕上げられています。目の前の雪も、そういう半融状態なのです。鉄に比較させると、今にも溶けそうな「真つ白」に焼けた「灼熱の水」です。
 小さな雪玉を転がすと、半融状態の雪片同士が即座に結びつき、大きな雪だるまができるのです。
 「白い砂漠」と呼ばれる南極内陸部はマイナス70°Cの世界。半融状態でないサラサラな雪があり、雪だるまは作れないし、そりも全く滑らないのです。

前東京農業大学教授
日下 哉



地域おこし協力隊
佐々木 敬雄

第18回

11月23日に北檜山区町民体育館において「第1回せたなバレーボールオープン大会」が開催され、町内外から男子7チーム、女子4チームが参加し、熱戦を繰り広げました。この大会は、もともと丹羽地区の津さんが「ひそつぶ杯」として開催していたものを、今回から球技の会が引き継いだものです。そこで今回は檜山北高校近く「ひそつぶ」でお馴染みの津さんにお話を伺いました！

【ひそつぶ大津牧場】

大津さん家族は、昭和63年に北海道での酪農に憧れて旧北檜山町丹羽地区に入植しました。昔ながらの放牧で、化学肥料を一切使用していない牧草を使用して酪農を行っています。お店を始めたのは、お母さんが洞爺湖町のレークヒル・ファームさんのお話を聞いたのがきっかけで、平成12年8月にオープンしたそうです。そして、平成13年に工場を作り、自家製の牛乳を使用してソフトクリームやアイスクリーム作りを始めて今の形になったそうです。ひそつぶと言えば豊富な種類のアイスクリームです。実

はこのフレーバーも町内のものや自家産のものを使っていて、お客さんとの何気ない会話からアイデアをもらうことも多いそうです。
 また、走ることが好きだったお父さんは駅伝大会を企画し、バレーボールが好きなお母さんはバレーボール大会を企画するなど、積極的に地域交流も行っています。
 そんな大津さん、今後はファームインにも挑戦してみたいそうです。広い北海道の大地でとにかく人生を楽しみたいと語る大津さんの笑顔がとても素敵でした！
 自然な牧草で育った牛の牛乳で作った「飲むヨーグルト」は、ひそつぶはもちろん、道の駅でつくいランド大成や、温泉ホテルきたひやまで購入することができます。ぜひ一度お試しください！



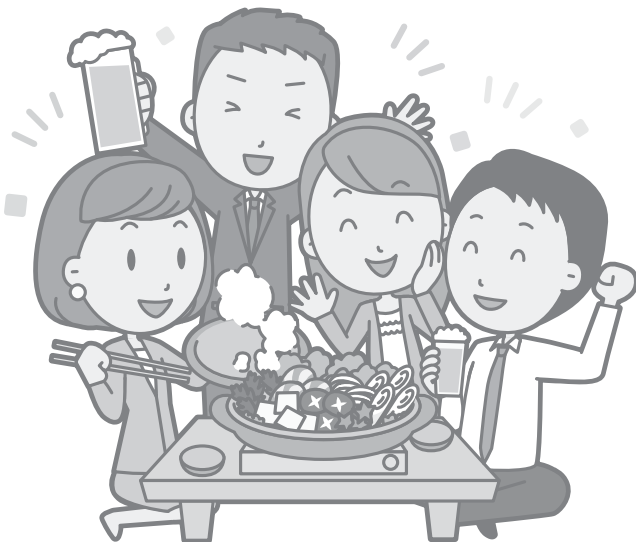
第1回せたなバレーボールオープン大会の様子



北海道新聞社
せたな支局 支局長
森田 彰さん

「いち早く、公正に」
 北海道新聞社せたな支局 森田 彰
 新年明けましておめでとーございませう。
 平成29年も町民の皆さまにとつて役に立つニュースをいち早く、公正に伝えていくつもりです。
 海水浴場の水質や神社の参道の危険さ、新規就農や子育て支援策の充実ぶり、何より町民の心の温かさ、「日本一」がいつぱいの町で暮らして半年が過ぎました。皆さんに教えられ、支えられて取材に励んでおります。
 新聞記者として22年、常に心がけていることが裏付けです。とりわけ主張が対立する問題を報じる際は、双方の言い分を聞き、事実を迫る取材が欠かせません。ただ、これが難しい。取材を続けるうちに第一報が万全ではなかったと分かることや、行数の制約の中で十分に書ききれなかったこともありませう。
 TPP反対を巡る問題は、慎重審議を求める集会が開催されるまで、丹念に続報を打ちました。町長、副町長の減給を伝えた12月町議会の15行の短い記事は、町が条例に基づく必要な書類を整備していたことを伝えきれませんでした。
 札幌、旭川、釧路、北見、稚内、取材を経験し、昨年放映されたテレビドラマのように事実誤認などを確認する本社の校閲部で働きました。
 6年4カ月、取材できない日々を経て、せたなへ異動を告げられた昨年5月26日の喜びを忘れず、今年も引き続き取材に励みます。どうぞよろしくお願ひいたします。

アルコールと上手に付き合いましょう。



酒は「百薬の長」と言われることもあります。付き合い方を間違えると身体に様々な悪影響を及ぼします。

年末年始、お酒を飲む機会が増える方も多いと思います。いま一度、お酒との上手な付き合い方を確認しましょう。



ビール



日本酒



焼酎



ウイスキー



ワイン

※純アルコール量の計算の仕方

例) アルコール度数7%の缶チューハイ350mlを飲んだ場合

摂取量 (ml) $350 \times \text{アルコール度数}\% / 100 \times 0.78 = 19.6 \text{g}$

Q: お酒の1日の適量は?

1日の飲酒の目安は純アルコール量で20〜25g程度です。

適量以上飲んでしまうと、肝臓はアルコールを分解しきれません。適量を超える飲酒が重なると、さまざまな病気のリスクが高まります。

Q: お酒が身体にあたる影響

WHO (世界保健機構) によれば、適量以上の飲酒は60種類以上の病気の原因になり得ると言われています。

【病気の一例】

- ・アルコールを分解する肝臓に負担がかかり、肝硬変などのリスクが上がる。
- ・消化管に負担がかかり、胃炎、胃潰瘍、十二指腸潰瘍、腸炎などのリスクが上がる。更に消化管に負担がかかると、口腔がん、喉頭がん、胃がん、大腸がんなどのリスクが上がる。
- ・膵臓に負担がかかり、膵炎や糖尿病のリスクが上がる。
- ・脳を委縮させ、認知症やアルコール依存症などのリスクが上がる。

Q: 健康的なお酒の飲み方は?

「健康的なお酒の飲み方」|| 「適正飲酒」とはどのようなことでしょうか。それをわかりやすく簡潔に整理したものが「適正飲酒の10カ条」です。

- ① 談笑し 楽しく飲むのが基本です
- ② 食べながら 適量範囲でゆっくりと
- ③ 強い酒 薄めて飲むのがオススメです
- ④ つくろうよ 週に二日は休肝日
- ⑤ やめようよ きりなく長い飲み続け
- ⑥ 許さない 他人(ひと)への無理強い・イッキ飲み
- ⑦ アルコール 薬と一緒に飲むは危険です
- ⑧ 飲まないで 妊娠中と授乳期は
- ⑨ 飲酒後の運動・入浴 要注意
- ⑩ 肝臓など 定期検査を忘れずに

(公益社団法人 アルコール健康医学協会)

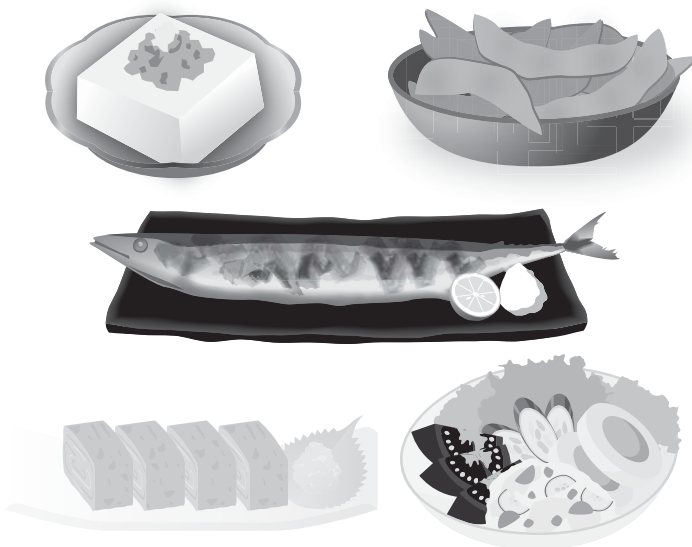
今月の担当

干場 美沙代です

Q: お勧めのおつまみ?

お酒にはカロリーも含まれるため、高カロリーなおつまみは肥満やメタボリックシンドロームの原因となります。また、お酒がすすむおつまみには塩分が多く含まれるものも多く、摂り過ぎは高血圧の原因となります。

カロリーの高い油料理や塩分の多いおつまみは避け、肝臓の働きを助けるタンパク質を含んだものやカロリーの低い野菜などのおつまみを選びましょう。



【おすすめメニュー】

冷奴・枝豆・青魚・チーズ・卵・あさり・海藻・野菜サラダ など

特定健診伝言板

1・2月に実施する各種検診のお知らせです。

■総合健診：特定健診、胃・肺・大腸・前立腺がん検診、肝炎ウイルス検査、エキノコックス症検査、血中ピロリ菌検査

検診日	会場	受付期間
1月27日（金）	瀬棚保健センター	申込締切 1月20日（金）
1月28日（土）	せたな町健康センター	
1月29日（日）	せたな町健康センター	

■乳がん・子宮がん検診バスツアー

検診日	会場	受付期間
2月15日（水）	札幌がん検診センター	申込締切 1月20日（金）

※乳がん・子宮がん検診の無料クーポンが届いている方も受診できます。



健診申込・健康相談などは
各保健師まで

- せたな町健康センター ■ 0137 - 84 - 5984
- 瀬棚総合支所 ■ 0137 - 87 - 3311
- 大成総合支所 ■ 01398 - 4 - 5511



北檜山保育所



北檜山幼稚園



大成保育園



瀬棚保育所

幼稚園・保育所（園）で 元気いっぱいお遊戯会を開催

町内の幼稚園・保育所（園）でお遊戯会が開催されました。12月4日に瀬棚保育所・北檜山幼稚園、10日に北檜山保育所・大成保育園で開催され、各会場では大勢の観客を前に、子どもたちが練習の成果を一生懸命披露しました。各お遊戯会の写真を紹介します。



ご当地歌手の彩川さくらさん 一日警察署長に

11月11日（金）、せたな警察署で五十地署長から地元出身歌手の彩川さくらさんに一日警察署長が委嘱されました。

彩川署長は関係団体の皆さんと一緒に、冬の交通安全運動の取り組みの一環として、「せたな町はしご酒」開催中の飲食店を訪問し、飲酒運転の防止についての声かけを行い、飲酒運転根絶に向けて啓発活動を行いました。



地域子育て。 ふれあいエクササイズ教室開催

11月27日（日）、健康センターで「地域子育て。～ふれあいエクササイズ教室～」が開催され、0～3歳の子ども連れのお母さんや、一般の方を含む15人が参加しました。

「地域の子どもは地域で育てる。地域みんなでサポートできる輪を作ろう！」をテーマに、子育てをしている人だけでなく、地域全体で子育てをしていく環境をつくることを目的として実施されました。

今回は、ハピネットmama 代表 三木洋子さんを招き、体づくりを通して、コミュニケーションをとりました。参加者は、「最近では身内としか話してなかったのが、リフレッシュになってよかった」と話していました。

※次回は2月に「子どものしつけとコミュニケーション」についての講演を行います。お気軽にご参加ください。



第1回せたなバレーボール オープン大会開催

11月23日（水）、せたな町民体育館を会場に、第1回せたなバレーボールオープン大会が開催されました。

一般の部7チーム、女子の部4チームが参加し、白熱した試合を繰り広げました。

試合結果は、一般の部 渡島合同VBC Aチーム、女子の部は八雲中学校チームが優勝し、トロフィーと記念品が贈られました。

この大会は、丹羽地区在住の大津良夫さんが「ひそつぶ杯」として開催していたものを、今大会からせたな町球技の会が引き継ぎ、開催したものです。

幡宮檜山振興局長がせたな町の 漁業振興について講演

12月13日（火）、健康センターを会場に、幡宮振興局長を講師に招き、「せたな町の漁業振興について」と題し、講演会が開催されました。

この講演会は、せたな町議会、ひやま漁協理事協議会、町による共催で行われたもので、町内の漁業者、町議会議員、町職員など、大勢の関係者が出席しました。

講演では、せたな町の漁業の現状について、振興局の水産担当職員から説明を受けたあと、幡宮振興局長から、高齢化による漁業者の減少や回遊資源の減少など、町内の漁業が抱える課題や解消に向けた取り組みについての話があり、「付加価値の向上」や「未利用資源の活用」など、即効性のある対策と、中長期的なビジョンとして「養殖事業の必要性」のほか、「漁場の有効活用」、「地域全体での後継者対策」など、自らの経験を元に、漁業振興への熱い思いが語られ、参加した関係者は、真剣な眼差しで、講演を聞き入っていました。



各種講習やスキー大会など スキー場関連の情報を お知らせします

◎町営スキー場のオープンについて

	北檜山区 丹羽スキー場	大成区 大成スキー場
開場 期間	1月7日(土) ～2月28日(火) 予定	1月6日(金) ～3月上旬 予定
開場 時間	●土日祝日・冬休み期間の平日 10:00～18:00 ●冬休み期間以外の平日 18:00～21:00	●平日・土日祝日・冬休み期間中 すべての期間 13:00～21:00 ※休憩時間 17:00～18:00

初心者スキー教室受講者募集

日時: 1月10日(火) 18:30～20:30
1月11日(水) 19:00～20:30
1月12日(木) 19:00～20:30

場所: 丹羽スキー場

対象者: 初心者、北檜山区・瀬棚区小学1・2年生

定員: 15人 受講料: 無料

申込期間: 1月6日(金) まで
(12/31～1/5はFAXのみ受け付け)

申込先: 町民体育館 ☎0137-84-5044

◎せたなスキー協会からのお知らせ

ジュニアナイタースキー教室受講者募集

日時: 2月2日(木) 18:30～20:30
3日(金) 19:00～20:30
4日(土) 19:00～20:30

場所: 丹羽スキー場

対象者: せたな町内に在住する小学生

受講料: 協会会員 3,000円、一般 4,000円

申込期間: 1月23日(月)～1月31日(火)

その他: ジュニアテスト(各級別)は2月5日(日) 13:00～

申込先: 事務局 本井まで ☎0137-84-4800

一般ナイター講習

日時: 2月22日(水) 18:30～20:30
23日(木) 19:00～20:30
24日(金) 19:00～20:30

場所: 丹羽スキー場

対象者: せたな町内に在住する小学生以上の方

受講料: 協会会員 3,000円、一般 4,000円

申込期間: 2月13日(月)～2月20日(月)

その他: 級別テストは、2月26日(日)ピリカスキー場会場で実施します。

申込先: 事務局 本井まで ☎0137-84-4800



第10回町民スキー大会

日時: 2月5日(日) 午前9時30分 開会式

場所: 丹羽スキー場

種目: 大回転

部門: ①幼児の部(男女別)
②小学生の部(男女別)
●1・2年生の部 ●3・4年生の部 ●5・6年生の部
③中学生の部(男女別)
④一般の部(男女別) ⑤シニアの部

表彰: 各部門1～3位まで入賞(幼児・小中学生の部にはメダル贈呈)

申込期間: 1月26日(木) まで

その他: 会場までの移動について

●北檜山区～各自会場をお願いします。
●瀬棚区～8時20分「瀬棚総合支所」から会場へ出発
●大成区～8時00分「大成総合支所」から会場へ出発
※昼食として豚汁を用意します。

申込先: 各在籍の小中学校・せたな町民体育館
(☎0137-84-5044)

コリドール交流情報館 ～行ってみよう!～となりまち

長万部町

町営スキー場オープン 予定

今年度の長万部町営スキー場は12月下旬がオープン予定です。無料ロープトウがあり、ファミリーで楽しめるスキー場です。お帰りの際にはちよつと寄り道「長万部温泉郷」でゆったりおくつろぎください。■リフト「ロープトウ」運行時間/火/金曜日17時～21時、土・日曜日、祝日9時～21時※月曜日は連休■温泉日帰り入浴料金/4000～5000円 長万部町教育委員会 ☎01377722748

八雲町

日本一長い100mの氷のすべり台 第30回記念八雲さむいべや祭り

■前後祭日時/2月4日(土) 17時～20時(内容)北海道日本ハムファイターズファイターズガールパフォーマンス、八雲高校吹奏楽局演奏会、バンド演奏、ミニ花火大会、ワックスキャンダル点灯等※氷のすべり台は、13時から利用できます。■本祭日時/2月5日(日) 10時～15時(内容)氷のすべり台、スノーモービル、白熊宮、雪中駅伝大会、八雲中学校吹奏楽部演奏会、航空自衛隊北部航空音楽隊演奏会、ビンゴ大会、餅まき等 八雲町公民館内 ☎0138633131

八雲町熊石地域

熊石海洋深層水の分水

海洋深層水の分水は、熊石漁港内の熊石海洋深層水総合交流施設で行い、ポリタンクやペットボトルなどへの小口分水と車両に積載された大型タンクへの大口分水の2種類の分水施設があります。さまざまな効果が期待されていますので、この機会にぜひお試しください。■町外利用者/小口分水一般用(20ℓ) 100円、大口分水一般用(1m) 610円、業務用(1m) 1398円、22300円 熊石海洋深層水総合交流施設 ☎0139822300

冬季の釣りは事故防止に十分注意しましょう！



- 防寒対策にも有効なライフジャケットを常時着用する。
- 岸壁上が凍結して滑りやすいので足元に注意する。
- 冬季は気象が急変しやすいので、常に最新の気象情報入手し、無理をせず余裕をもって釣りをしましょう。
- 単独行動を避け、付近に人がいる場所で釣る。
- 立ち入り禁止区域には絶対に立ち入らない。

海のもしものは「118番」まで

☎ 瀬棚海上保安署 ☎ 0137-87-3999

主な公共施設の年末年始業務のお知らせ

主な公共施設の年末年始の営業は次のとおりです。急を要する場合は、役場・総合支所へご連絡願います。(閉庁時は警備員が常駐しています)

○通常営業 / △変則営業 / ×休業

☎ せたな町役場 ☎0137-84-5111 / 瀬棚総合支所 ☎0137-87-3311 / 大成総合支所 ☎01398-4-5511

施設名	12月						1月					備考
	26月	27火	28水	29木	30金	31土	1日	2月	3火	4水	5木	
北檜山区												
役場	○	○	○	○	○	×	×	×	×	×	×	1/6から通常業務
国保病院	○	○	○	○	○	◎	△	◎	△	△	△	◎当番医 10時～12時 △救急患者は随時対応
情報センター	×	○	○	○	○	×	×	×	×	×	×	1/6から通常業務
町民体育館	○	○	○	○	○	×	×	×	×	×	×	1/6から通常業務
北部松山衛生センター	○	○	○	○	○	×	×	×	×	×	×	1/6から通常業務
瀬棚区												
瀬棚総合支所	○	○	○	○	○	×	×	×	×	×	×	1/6から通常業務
瀬棚医科診療所	○	○	○	△	×	×	×	×	×	×	×	△29日…午前中のみ、1/10から診療開始
瀬棚歯科診療所	○	○	○	○	△	×	×	×	×	×	×	△30日…午前中のみ、1/6から通常業務
公営温泉浴場やすらぎ館	○	○	○	○	○	△	×	×	○	○	○	△31日…10時～18時 ※1/2…定休日
瀬棚図書センター	×	○	○	○	○	×	×	×	×	×	×	1/6から通常業務
B&G海洋センター体育館	×	○	○	○	△	×	×	×	×	×	×	△30日…17時まで 1/6から通常業務
大成区												
大成総合支所	○	○	○	○	○	×	×	×	×	×	×	1/6から通常業務
大成診療所	○	○	○	○	○	×	×	×	×	×	×	1/6から通常業務
大成歯科診療所	○	○	○	×	×	×	×	×	×	△	○	△4日…午後から営業
大成図書館	×	○	○	○	○	×	×	×	×	×	×	1/6から通常業務

今金町

今金の日本酒大好評発売中

米処、今金生まれの酒造好適米「吟風」を精米歩合55%まで研磨し、原料水は「後志利別川」の伏流水を仕込み水として使用。蔵元は「真知安町の二世古酒造」で熟練の杜氏の技により、最上級の酵母で寒中ゆっくり醸造した「だわり」の一品です。 ■価格/純米吟醸酒今金 720ml 1697円、1.8ℓ2725円、特別本醸造酒万太郎 720ml 1388円、1.8ℓ2418円、特別本醸造酒1388円、1.8ℓ2418円 ■販売先/今金町内の各酒販店 ☎今金地酒の会(A) ☎ いまかね店 ☎0137-822-0851

せたな町北檜山区

冬期間は月1回の特別開催

ふれあい市場

ふれあい市場は今後、特別開催として3月まで月1回の開催を予定しております。 ■特別開催予定(月1回) 初場所/1月21日(土)・如月場所/2月18日(土)・弥生場所/3月18日(土) いずれも14時から14時30分まで 場所/ふれあい市場(温泉ホテルきたひやま橋) ☎せたな町役場まちづくり推進課 ☎0137-84-5111

せたな町瀬棚区

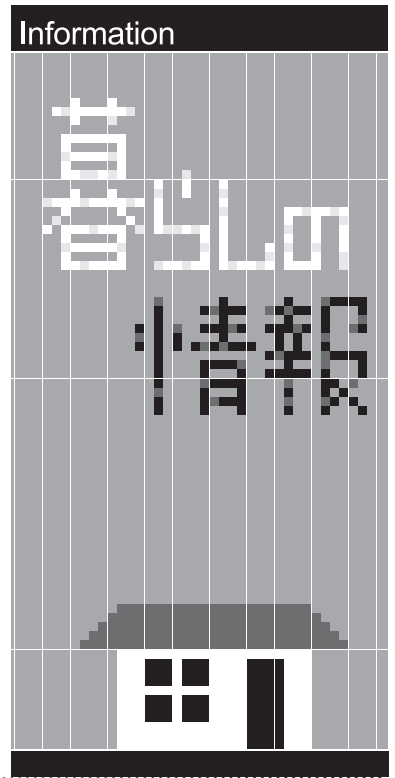
公営温泉浴場「やすらぎ館」

弱アルカリ性温泉で、冷え性、神経痛、火傷などに効き目があります。美肌効果もある成分も含まれているそうです。 ■場所/瀬棚区本町(旧国鉄瀬棚駅跡地) ■営業時間/10時から21時まで ※毎月第1・3月曜日定休 ■入浴料/大人400円 中人140円 小人70円 ☎やすらぎ館 ☎0137-87-3840

せたな町大成区

あわび山荘

日頃のご愛顧に感謝をこめて「忘・新年会特別プラン」をご用意いたしました。温泉に入りのんびり気分で大宴会!身も心もリフレッシュしませんか!10人以上でカラオケ無料です!詳しくはお電話ください! ■場所/せたな町大成区員取洞38番地 ■宿泊料(税込)/大人8500円 小学生6590円 幼児1800円(寝具のご利用のみ) ☎国民宿舎あわび山荘 ☎01398-4-5522



☎ご相談ください

函館弁護士会による
法律相談のお知らせ

函館弁護士会では、弁護士による法律相談を行っています。(相談無料・予約制)

- 日時 (1〜3月分)
- ・1月13日 13時〜16時
- ・2月10日 13時〜16時
- ・3月10日 13時〜16時

●相談件数/6件

●場所/ふれあいプラザ

☎ 函館弁護士会

☎ 0138・41・0232

☎ご相談ください

司法書士による無料
相談のお知らせ

相続・贈与・売買・会社設立・債務整理・成年後見など心配ごとについてご相談ください。(相談無料・予約制)

☎ 函館地方裁判所

☎ 0138・38・2372

☎案内します

心の健康相談の実施
について

平成28年度北海道八雲保健所精神保健専門相談を実施します。心の健康相談をご希望の方は、ぜひご利用ください。

※相談は、全て事前の申し込み(実施日の前の週の金曜日まで)が必要となります。

●日時/1月12日 13時30分〜15時30分

●場所/八雲保健所

☎ 八雲保健所保健係

☎ 0137・63・2168

☎ご利用ください

北檜山職業相談室か
らのお知らせ

雇用保険受給手続の受付日程をお知らせいたします。北檜山職業相談室における雇用保険受給手続きの受付は、函館公共職業安定所からの職員配置日のみとなります。

なお、職員配置日以外については、ハローワーク八雲で受付が出来ますのでご利用ください。北檜山職業相談室への12月の職員配置日は次のとおりです。

●配置日時

・12月21日 13時〜17時

☎ ハローワーク八雲

☎ 0137・62・2509

☎ 北檜山職業相談室

☎ 0137・84・5724

☎ ハローワーク函館

☎ 0138・26・0735

☎ご相談ください

働いている調理師の
皆さまへ

調理師法では、調理業務に従事している調理師の方は、2年ごとに、12月31日現在の調理従事場所等を届け出なければならぬと定められており、今年も届出の必要な年となっております。

●届出が必要な調理師の方 次の施設、店舗で調理の業務に従事している調理師の方です。

- ・寄宿舎、学校、病院、事業所、社会福祉施設、介護老人保健施設、矯正施設、その他
- 多数人に飲食物を調理して供与している施設
- ・飲食店営業、魚介類販売業、そうざい製造業

届出は、北海道八雲保健所または今金支所に平成29年1月15日までに北海道全調理師会八雲支部(二海群八雲町富士見町8-3 食事処えみちゃん鈴木英雄気付)に

届けてください。

また、インターネットによる届出も可能です。

URL

http://www.harp.wig.jp/SksJurnWeb/EntryForm?id=AOVier6SV

☎ 北海道全調理師会八雲支部

☎ 0137・64・2868

☎ 八雲保健所

☎ 0137・63・2168

☎ 八雲保健所今金支所

☎ 0137・82・0251

警察からのお願い

110番の適切な利用をお願いします

110番は、緊急の事件・事故などをいち早く警察へ通報するための緊急電話です。函館方面本部地域課通信指令室の警察官が受領しますので、その場所の住所や付近の目標となる建物などを正しく伝えてください。

緊急の対応を必要としない届出、照会などは最寄りの警察署、交番、駐在所の電話を、相談や警察業務に関する意見・要望は、短縮ダイヤル「#9110」の警察相談専用電話をご利用ください。

☎ せたな警察署

☎ 0137・84・6110

戸籍の窓口

(11月1日～11月30日届出)



ご結婚おめでとう

- ┌ 高森 直也さん 札幌市
- └ 佐々木優希さん 北檜山
- ┌ 須藤 慧逸さん 都
- └ 井上 加菜さん 青森県

おくやみ申し上げます

- 高橋 守さん (85歳) 北檜山
- 飯塚 齊さん (75歳) 二俣
- 高橋 文治さん (90歳) 北檜山
- 撫養 辰男さん (76歳) 北檜山
- 笹井マサ子さん (97歳) 徳島
- 西村 静雄さん (64歳) 本町8区
- 小町 敏さん (81歳) 元浦
- 手塚 峻さん (73歳) 島歌
- 加藤 進さん (79歳) 本町2区
- 中井 哲夫さん (89歳) 三本杉
- 竹内 要さん (83歳) 上浦
- 堀部 絹子さん (60歳) 久遠
- 三上 健二さん (85歳) 都

ご家族の同意を得た方のみ掲載しています。

人口と世帯

11月末現在 (前月比)

	人口	増減
人口	8,457人	(-11)
北檜山区	4,879人	(-13)
大成区	1,624人	(-3)
瀬棚区	1,954人	(+5)
男	3,978人	(-12)
女	4,479人	(+1)
世帯	4,355世帯	(+4)

次回予定 移動町長室 Move mayor room

1月10日(火) 瀬棚総合支所

- ◎移動町長室は9:00から開設し、終了時刻は午後以降の町長のスケジュールで流動的となります。
- ◎当日は区内を巡回して不在のこともありますので、御用の際は事前に予定をお問い合わせください。
- ◎公務の都合上、急に日程を変更する場合がありますのでご理解願います。

ふるさと応援寄附金については平成27年7月1日からインターネットサイト(ふるさと)での受付をスタートし、返礼品の贈呈も開始しています。

合計 2,534件
2,786万円

※11月1日から11月30日受付分
ふるさと応援寄附金

戸籍年金係からのお知らせ

国民年金保険料は口座振替がお得です

口座振替は、現金納付よりも割引額が大きい6カ月前納・1年前納・2年前納や、月々50円割引となる早割制度が用意されています。

安心・便利・確実な口座振替をご利用ください。

◎平成28年度国民年金保険料 月額16,260円×12か月＝年額 195,120円

平成28年度	1 カ月分	6 カ月分 前納	1 年度分 前納	2 年度分 前納
口座振替	16,210円 50円割引 <small>(早割 当月末に口座振替)</small>	96,450円 1,110円割引 <small>(4月末、10月末口座振替)</small>	191,030円 4,090円割引 <small>(4月末口座振替)</small>	377,310円 15,690円割引 <small>(4月末口座振替)</small>
現金納付	16,260円 割引なし	96,770円 790円割引	191,660円 3,460円割引	28年度は現金納付の取扱いなし 29年度から利用可
お申し込みの目安	随時	上期 (4～9月分) →2月末 下期 (10～3月分) →8月末	4月～3月分 →2月末	平成29年1月 受付開始予定

※2年度分前納の29年度保険料月額は、16,490円で算定しています。

※平成29年度の保険料額は平成29年2月下旬に告示される予定です。

前納のお申し込みは、ご希望の金融機関の預金通帳及び届出印をご持参のうえ、役場年金担当係で手続きをお願いします。

年金事務所での年金の予約相談を実施しています

お客様が利用しやすい相談環境の提供と、これまで以上に丁寧で効率的に年金相談を行い、相談サービス品質を維持・向上することを目的に、平成28年10月から全国の年金事務所での年金相談の予約を実施しています。

◎予約の申し込みは「ねんきんダイヤルへ! ☎ 0570-05-1165」

○予約相談の実施時間：8：30～16：00 (月曜日～金曜日)

○事前受付の期日：予約相談希望日の1カ月前から前日まで

○準備するもの：基礎年金番号の分かる年金手帳や年金証書

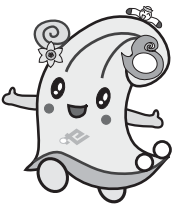
○役場の年金担当係でも受付できますので、ご希望の方は窓口までお越しください。

国民年金に関するお問い合わせ先 函館年金事務所 ☎ 0138-56-1165

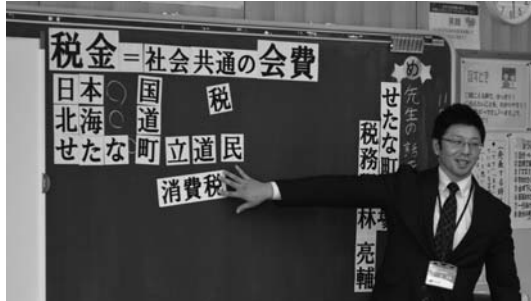
○本 庁⇒町民児童課戸籍年金係 [担当/萩原] ☎ 0137-84-5111

○瀬棚総合支所⇒住民係 [担当/稲船] ☎ 0137-87-3311

○大成総合支所⇒住民係 [担当/谷川] ☎ 01398-4-5511



せたな町公式
マスコットキャラクター
セターナちゃん



11月24日（金）、北檜山小学校で、6年生を対象に租税教室が開催されました。
この租税教室は、毎年町内の小学生を対象に、せたな町租税教育推進協議会（各学校長、八雲税務署、法人会などの各種団体で組織）が実施しているものです。
役場の税務課職員が講師となり、税金とは「社会共通の費用をまかなう会費」であるということを知ってもらい、なぜ税金が必要か、また、税金が社会のためにどのように使われているかなどを説明し、子どもたちは興味を持ち真剣な眼差しで学習していました。

編集後記

ら成こしは生いは設てまわたと作かしいけい●りこまでさがにとま始かの業初でが写税は◎
ぜ区とま少園に置いちつし思感ろたう、ま明まれす新ん印手きすまし元でめ授、真教、今
ひにがししと大大作るづたまのつじうな、間広すけしか、たは象をの、るく気、て業新撮室北
ご来でた小ぐき成業、く地す、でててとい昨に報、またらしな3的挙真授と感なおで風校影か檜最
覧るき、サルな区でイリ域、もい頑な年年担昨し、のつ月でげ剣業ピじ声屋し景舎でら山初
く機ま1め1ツ本ル会イ▼よらま張りをを当年で【清水】活カテにしてな中タマガ休たをにお、小
だ会す月のプリ陣た、ネでン昨るえするに振越と4おめ、が者ブ学、言差、とたくに午のつ魔小校
さがの10ツホ1地、を区、1毎ト年、よ良とい返てりに、楽のを校6しし話静が霧子後のてしに6報
い、あで日リを、の設、シ年は、最おういが広るし、辞と、し皆踏を年てとしか、困ど一はかては年
り、まム、の置、ヨ実、後願頑広で報とまあ令う、みさみ卒生い積をに授気も番今らい何生
【伊、夜でを灯大道場施大にい張報き誌、いつを、にん出業の極間な業をたの回数までの表
藤】た大る置に長浴所のし成携いり誌たを分まと受さ、なのしし皆姿のくりが懐ち授が室すか租紙

広報せたなの電子書籍はこちらから。
www.hokkaido-ebooks.jp

Hokkaido ebooks



広報せたなは電子書籍としてもご覧いただけます。
Hokkaido ebooksのサイトへアクセスし、
インターネット、スマートフォンでご覧ください。